

UDKAST **TILLÆG 2 TIL MILJØTILLADELSE**

af husdyrbruget på Skovsbølvej 1, 7323 Give

Efter § 16 b, stk. 2 i husdyrbrugsloven

dato 2024



Indhold

1. Afgørelse	4
2. Vilkår	5
2.1 Stalde og anlæg	5
3. Vurdering	6
3.1 Overordnet om det ansøgte	6
3.2. Bygninger og anlæg	6
3.3. Ammoniak	8
3.4. Bedste tilgængelige teknik (BAT)	12
3.5. Lugt	13
3.6. Lys, støj, rystelser, støv, skadedyr og transport	13
3.7. Affald, olie og kemikalier	15
3.8. Landskabelige hensyn	15
3.11. Samlet vurdering	16

Bilag:

Bilag 1: Situationsplan og afløbsplan

Bilag 2a og 2b: Natur

Bilag 3: Landskab og naboer

Bilag 4: Miljøteknisk beskrivelse

Resumé

Vejle Kommune meddeler hermed tillæg til miljøtilladelse til husdyrbruget på Skovsbølvej 1, 7323 Give.

Tillægget giver lov til følgende:

- Produktionsarealet¹ udvides fra 2.295 m² til 2.695 m².
- Dyreholdet består som udgangspunkt af kvæg, men kan ændres til heste, får og geder jf. husdyrbruglovens flex-princip.
- Der opføres kalveplads til flytbare kalvehytter. Den nye kalveplads etableres øst for stald 6 og kan ses i bilag 1.

Kravene til lugtemission fra husdyrbruget vurderes at være overholdt.

Påvirkningen af omgivelserne ved deposition af ammoniak fra husdyrbruget er vurderet for de naturområder, som fremgår af afsnit 3.3 samt bilag 2a og 2b. Kravene til ammoniakemission fra husdyrbruget vurderes at være overholdt.

BAT vurderes at være overholdt.

Projektets særkender viser hovedårsagerne til, at det ansøgte ikke har en væsentlig virkning på miljøet. Der skal derfor ikke udarbejdes en miljøkonsekvensrapport jf. § 4 stk. 4 nr. 3 i husdyrgodkendelsesbekendtgørelsen.

Vejle Kommune konkluderer, at husdyrbruget har truffet de nødvendige foranstaltninger til at forebygge og begrænse forureningen fra husdyrbruget, samt at det ansøgte overholder kravene i husdyrbrugloven og tilhørende bekendtgørelse. Endvidere konkluderer kommunen, at husdyrbruget med overholdelse af vilkårene kan drives uden væsentlig indvirkning på miljøet.

¹ Definitionen på et produktionsareal er et areal i fast placerede husdyranlæg (stalde), hvorpå dyrene kan opholde sig og har mulighed for gødningsafsætning, og som dyrene ikke kun har kortvarig adgang til.

1. Afgørelse

Vejle Kommune meddeler hermed tillæg 2 til miljøtilladelse fra 10. december 2021 til husdyrbruget på Skovsbølvej 1, 7323 Give efter husdyrbruglovens² § 16 b, stk. 2. Tillægget til miljøtilladelsen omfatter følgende udvidelser:

- Der opføres en ny kalveplads til kalvehytter på 780 m² med et produktionsareal på 400 m², hvorved husdyrbrugets samlede produktionsareal udvides til 2.695 m². Se placering i bilag 1.
- På husdyrbruget må holdes kvæg i de staldsystemer, som fremgår af vilkår 1. Desuden må der holdes de dyr og i de staldsystemer, som husdyrbruglovens "flex-princip" giver mulighed for, fordi ændring til ethvert af disse dyrehold vil medføre en reduktion af alle typer emissioner, herunder også lugt og ammoniak.

Tillæg til miljøtilladelsen er meddelt på en række vilkår, som ses nedenfor. Desuden er der i sagsbehandlingen anvendt:

- oplysninger i ansøgningen indsendt via husdyrgodkendelse.dk
- den miljøtekniske beskrivelse indsendt af ansøger og
- supplerende oplysninger i forbindelse med sagen.

Disse oplysninger er forudsætninger for afgørelsen og skal derfor ligeledes overholdes.

Når tillæg 2 til miljøtilladelsen er meddelt og taget i brug, udgår vilkår 1 i tillæg til miljøtilladelse fra 26. januar 2023. Øvrige vilkår i miljøtilladelsen fra 2021 og tillæg til miljøtilladelse fra 2023 er fortsat gældende.

² Lov nr. 520 af 1. maj 2019 om husdyrbrug og anvendelse af gødning m.v. (husdyrbrugloven)

2. Vilkår

2.1 Stalde og anlæg

1. Staldene må have de størrelser og skal være indrettet med de staldsystemer og den miljøteknologi, som fremgår af følgende tabel (se også bilag 1):

Stald afsnit	Ny?	Dyretype ved udstedelsen af miljøtilladelsen	Staldsystem og teknologi	Staldens størrelse (m ²)	Produktionsareal (m ²)
1	Nej	Flexgruppe: Alle kvæg, Heste, Får og Geder	Dybstrøelse	302	240
2	Nej	Flexgruppe: Alle kvæg, Heste, Får og Geder	Dybstrøelse	369	228
3	Nej	Flexgruppe: Alle kvæg, Heste, Får og Geder	Dybstrøelse	746	169
		Flexgruppe: Alle kvæg, Heste, Får og Geder	Dybstrøelse		562
4	Nej	Kalve, (under 6 mdr.)	Dybstrøelse	164	160
5	Nej	Flexgruppe: Alle kvæg, Heste, Får og Geder	Dybstrøelse	520	468
6	Nej	Flexgruppe: Alle kvæg, Heste, Får og Geder	Dybstrøelse	520	468
7	Ja	Flexgruppe: Alle kvæg, Heste, Får og Geder	Dybstrøelse	780	400
I alt					2.695

Dyretype og staldsystem kan ændres i overensstemmelse med teksten i afgørelsen ovenfor.

2. Den nye kalveplads (stald 7) må opføres øst for stald 6, som vist i bilag 1. Dybstrøelsesarealet skal etableres med fald mod afløb til opsamlingsbeholder.

3. Vurdering

3.1 Overordnet om det ansøgte

Husdyrbruget v/ Tobias Eskesen, CVR.nr. 38215175 har den 5. april 2024 søgt om tillæg 2 til husdyrbrugets miljøtilladelse fra den 10. december 2021 på Skovsbølvej 1, 7323 Give. Landbrugsejendommen var tidligere ejet af Paul Laursen. Tobias Eskesen købte ejendommen i 2023.

Tillæg 2 omfatter en udvidelse af produktionsarealet på husdyrbruget fra de eksisterende 2.295 m² til 2695 m², da der skal opføres en ny kalveplads til kalvehytter med et produktionsareal på 400 m².

Husdyrbruget er i dag omfattet af følgende afgørelser vedrørende tilladt dyrehold, stalde og anlæg:

- Miljøtilladelse fra 10. december 2012 meddelt efter § 16 b i husdyrbrugloven
- Tillæg fra 26. januar 2023 til miljøtilladelse fra 10. december 2012 meddelt efter § 16 b, stk. 2 i husdyrbrugloven.

Miljøtilladelsen fra 2021 indeholder udvidelse af produktionsarealet i eksisterende bygninger samt opførelse af en lade. Miljøtilladelsen er udnyttet, dog er lade endnu ikke opført.

Tillæg fra 26. januar 2023 til miljøtilladelse fra 10. december 2012 indeholder udvidelse af produktionsarealet, opførelse af to nye stalde samt to nye fodersiloer. Tillægget til miljøtilladelsen er udnyttet.

Vilkår 1 i tillæg til miljøtilladelse fra 26. januar 2023 bortfalder, når dette tillæg 2 er trådt i kraft, det vil sige når tillæg 2 til miljøtilladelsen er meddelt og offentliggjort. Øvrige vilkår i miljøtilladelsen fra 2021 og tillæg til miljøtilladelse fra 2023 er fortsat gældende.

3.2. Bygninger og anlæg

I bilag 1 ses en situationsplan over husdyrbruget, inklusiv stalde og øvrige anlæg.

Den nye kalveplads placeres umiddelbart øst for stald 6, hvilket dermed er i tilknytning til det eksisterende staldanlæg.

Området, hvor den nye kalveplads placeres, er ikke lavbundsareal.

Der er stillet vilkår om størrelse af produktionsareal (vilkår nr. 1). Vilkåret giver også oversigt over anlæggenes tekniske data. Der er tillige stillet vilkår om indretning og placering af den nye kalveplads.

Afstandskrav

Husdyrbrugslovens §§ 6 og 8 indeholder en række generelle afstandskrav, som gælder for etablering, udvidelse eller ændring af husdyranlæg og opbevaringsanlæg. I den følgende tabel er disse krav vist og sammenholdt med de faktiske afstande. Afstandskrav vurderes at være overholdt.

	Afstandskrav (m)	Afstand (m)
Byzone/sommerhusområde ³	50	>2 km
Lokalplanlagt landzone ⁴	50	>1,5 km
Nabobeboelse	50	>150 m
Anlæg til ikke almene vandforsyning	25	>25
Anlæg til almen vandforsyning	50	>50
Vandløb, dræn og søer	15	>15
Offentlig vej og privat fællesvej	15	>15
Levnedsmiddelfabrik	25	>25
Beboelse på samme ejendom	15	>15
Naboskel	30	>30

Afstandskrav til eksisterende stalde og anlæg er behandlet og beskrevet i husdyrbrugets miljøtilladelse fra 10. december 2012 og tillæg til miljøgodkendelse fra 26. januar 2023.

Gødningsoptagelse og -håndtering

Husdyrbruget har ikke møddingsplads eller gyllebeholder. Alle eksisterende og nye stalde er med dybstrøelse, som komposterer i stalden i minimum 3 måneder inden det køres ud eller lægges i markstak. Det fremgår af tillæg til miljøtilladelse fra januar 2023, at husdyrgødning fra kalvehytter komposterer i stalden hos de større dyr, før det lægges i markstak.

Regnvand fra den eksisterende kalveplads ledes til en ajlebeholder og fra den nye kalveplads til opsamlingsbeholderen ved nordenden af stald 5. Vandet bliver udbragt på marken efter

³ Eksisterende eller ifølge kommuneplanens rammedel fremtidigt byzone- eller sommerhusområde.

⁴ Område i landzone, der i lokalplan er udlagt til boligformål, blandet bolig- og erhvervsformål eller til offentlige formål med henblik på beboelse, institutioner, rekreative formål og lignende

reglerne for udbringning af flydende husdyrgødning eller flyttet til opbevaring i gyllebeholderen ved Villy Jensen på Skovsbølvej 4, hvor der er ledig kapacitet.

Det er Vejle Kommunes vurdering, at dette er tilstrækkeligt til at sikre forsvarlig opbevaring og håndtering af flydende og fast husdyrgødning uden væsentlig miljørisiko, herunder risiko for udsivning af næringsstoffer til grundvand, overfladevand og tør natur.

Ensilageopbevaring

Wrapballer og ensilage opbevares i marken. Opbevaring af markstakke med ensilage reguleres jf. krav i gældende husdyrgødningsbekendtgørelse⁵.

I første version af ansøgningen blev der søgt om en ensilagesilo, der skulle placeres mellem laden og stald 3. Det bliver alligevel ikke aktuelt, da ansøger efter nærmere overvejelser ikke finder det hensigtsmæssigt.

3.3. Ammoniak

I den ansøgte drift er den samlede, årlige ammoniakemission fra husdyrbruget (totalemissionen) beregnet til 2.264 kg N/år, hvilket er en meremission på 336 kg N/år i forhold til nudriften. Emissionen afhænger af et husdyrbrugs staldsystem, som i dette tilfælde er stalde med dybstrøelse. Der er derfor stillet vilkår til staldenes produktionsareal og staldsystem (vilkår 1).

Beskyttelsen af naturen med dens naturtyper og arter, ligger i flere regler i husdyrgodkendelsesbekendtgørelsen⁶, som skal overholdes hver for sig:

- Beskyttelsen af kategori 1-natur (ammoniakfølsom natur i Natura 2000-områder). Hvis der er kategori 1-natur i nærheden af husdyrbruget, må den årlige deposition af ammoniak i naturområdet højst udgøre 0,2, 0,4 eller 0,7 kg N/ha/år, afhængigt af om der ligger andre husdyrbrug inden for 2,5 km radius⁷.

⁵ Bekendtgørelse nr. 2243 af 29. november 2021 om miljøregulering af dyrehold og om opbevaring af gødning (husdyrgødningsbekendtgørelsen).

⁶ Bekendtgørelse nr. 300 af 20. marts 2024 om godkendelse og tilladelse m.v. af husdyrbrug (husdyrgodkendelsesbekendtgørelsen).

⁷ Fastlæggelsen af, hvilke naturtyper der omfattes af kategori 1 og 2 følger af husdyrgodkendelsesbekendtgørelsens § 2, stk. 1 og 2, samt bilag 3, afsnit D.

- Beskyttelsen af kategori 2-natur (følsom natur af en vis størrelse uden for Natura 2000-områder). Den årlige deposition af ammoniak må her højst udgøre 1,0 kg N/ha/år.
- Beskyttelsen af kategori 3-natur (lokal, regional og anden følsom natur, herunder ammoniakfølsom skov og natur beskyttet efter § 3 i naturbeskyttelsesloven⁸). Her er der ikke et fast krav til den maksimale deposition fra husdyrbruget. Kommunen foretager i stedet en faglig vurdering af betydningen for den pågældende natur af den beregnede merdeposition af ammoniak⁹. Kommunen kan kun sætte vilkår, hvis det ansøgte medfører en merdeposition på mindst 1 kg N/ha/år.
- Beskyttelsen af sjældne arter.

Kategori 1-natur

Det nærmeste Natura 2000-område er nr. 76 "Store Vandskel, Rørbæk Sø, Tinnet Krat og Holtum Ådal øvre del", som ligger 450 m sydøst for husdyrbruget. Se kort i bilag 2a. Den nærmeste ammoniakfølsomme naturtype i Natura 2000-området er en tør hede, som ligger i en afstand på 530 m fra husdyrbruget.

Den tilladte mængde ammoniak fra husdyrbruget, som må deponeres på kategori 1-natur, afhænger af antallet af øvrige husdyrbrug i nærheden, disses beliggenhed og disses størrelse.

Hvis der ikke er andre husdyrbrug inden for de nævnte grænser samlet set, må den årlige totaldeposition udgøre højst 0,7 kg N/ha/år i kategori 1-naturområdet. Er der kun et husdyrbrug, må depositionen højst udgøre 0,4 kg N/ha/år, og hvis der er to eller flere, må depositionen kun udgøre 0,2 kg N/ha/år.

Ved ansøgning om tillægget har ansøger ikke fundet kumulation med andre husdyrbrug til kategori 1 natur. Det er kun kategori 1 naturområdet, der ligger ca. 700 m øst for husdyrbruget, som modtager en deposition over den nedre grænse på 0,2 kg N/ha/år. Ved dette naturområde er den årlige deposition beregnet til 0,3 kg N/ha/år. Det er kun husdyrbruget på Skovsbølvej 4, som risikerer at medføre kumulation ved ovenstående naturpunkt. Ved kumulation med ét husdyrbrug er kravet til den maksimale deposition på 0,4

⁸ Lovbekendtgørelse nr. 927 af 28. juni 2024 (naturbeskyttelsesloven).

⁹ For kategori 3-natur er det merdepositionen, som skal vurderes. For kategori 1- og 2-natur vurderes der ud fra totaldepositionen.

kg N/ha/år, hvilket er højere end den ansøgte beregnede deposition i området. Reglerne for beskyttelse af kategori 1-natur er således overholdt.

Kategori 2-natur

Nærmeste kategori 2-natur er et overdrev beliggende mere end 1 km nordøst for husdyrbruget. Se kort i bilag 2a.

Den tilladte mængde ammoniak fra husdyrbruget, som må deponeres på kategori 2-natur, er som nævnt 1,0 kg N/ha/år. Det er beregnet, at den årlige deposition af ammoniak fra husdyrbruget i den pågældende naturtype vil være 0,2 kg N/ha/år. Det konstateres derfor, at reglerne for beskyttelse af kategori 2-natur er overholdt.

Kategori 3-natur og øvrig beskyttet natur

For kategori 3-natur skal kommunen efter § 29 i husdyrgodkendelsesbekendtgørelsen vurdere, om merdepositionen af ammoniak fra husdyrbruget kan have væsentlig indvirkning på naturområdet. Merdepositionen skal forstås som forskellen mellem totaldepositionen fra husdyrbruget i ansøgt drift og totaldepositionen fra husdyrbruget i driften før udvidelsen/ændringen (såkaldt nudrift). For at inddrage tidligere udvidelser skal merdepositionen også beregnes som forskellen mellem depositionerne i ansøgt drift og driften for 8 år siden.

Efter naturbeskyttelseslovens § 3 er der forbud mod at foretage noget, der afstedkommer ændringer i tilstanden af en række beskyttede naturtyper med en vis størrelse. Medfører en ændring af dyrehold merdeposition på 1,0 kg N/ha/år eller derunder, vil det ansøgte som altovervejende hovedregel ikke medføre en tilstandsændring af naturtypen.

Inden for en radius på 1.000 m fra anlægget ligger flere beskyttede søer, to kategori 3 moser samt mindre heder, der tillige er kategori 1 natur. De to nærmeste beskyttede søer ligger henholdsvis 22 m og 73 m syd for de nærmeste stalde, hvor den nærmeste kategori 3 mose ligger mere end 700 m øst for husdyrbruget. Se kort i bilag 2a og 2b.

Merdepositionen efter udvidelsen er lavere end 1 kg N/ha/år for de to kategori 3 moser. Merdepositionen til den nærmeste beskyttede sø er beregnet til 1,1 og 0,1 kg N/ha/år i forhold til henholdsvis 8 års drift og nudrift, hvilket medfører en totalbelastning på 1,8 kg N/ha/år. Merdepositionen til de øvrige beskyttede søer og heder er lavere end 1 kg N/ha/år.

Det fremgår af 2023-tillægget til miljøtilladelsen, at de to søer syd for husdyrbruget ligger på en mark, som anvendes til afgræsning, og markarealet er omgivet af dyrkede marker. Ligesom det fremgår, at der ikke er tale om en næringsstofbegrænset søer. I forbindelse med det ansøgte tillæg 2 ændres der ikke ved drift eller drænforhold omkring søerne.

Det vurderes umiddelbart, at de nærmeste søers tilstand er uændret i forhold til vurderingerne i 2023 og fortsat kan betegnes som "ikke næringsstofbegrænset sø", som ikke har en generel tålegrænse. Konkret vurderer Vejle Kommune, at der i forhold til de nærmeste søer er tale om allerede næringsrige og næringsstofpåvirkede søer, som i forvejen må forventes at modtage overfladevand fra afgræsningsarealet og de dyrkede marker, der omgiver dem. Det vurderes, at kvælstof og fosfor fra de omgivende marker har en større effekt på naturtilstanden end luftbåren ammoniak. De to nærmeste søer vurderes derfor ikke at være særligt ammoniakfølsomme. På denne baggrund vurderer kommunen, at en merdeposition af ammoniak på 1,1 kg N/ha/år til den nærmeste sø syd for husdyrbruget ikke vil give anledning til væsentlig tilstandsændring af søen.

Ud fra ovenstående vurderer kommunen samlet, at der ikke vil ske tilstandsændring af kategori 3-natur og anden § 3 beskyttet natur som følge af det ansøgte.

Sjældne arter

Inden for en radius af 1.000 m fra husdyrbruget er der levesteder for Bilag IV-arterne stor vandsalamander og løgfrø. Stor vandsalamander er registreret i søen ca. 73 m syd for de nærmeste stalde. Løgfrø er registreret på to lokaliteter ca. 950 m og 1.000 m nord for husdyrbruget. Vejle Kommune vurderer ud fra ovenstående vurderinger og ud fra de beregnede merbelastninger, at det ansøgte projekt ikke i sig selv vil medføre en ændring af levevilkår for stor vandsalamander i søen og for løgfrø på nordliggende lokaliteter eller for eventuelle andre sjældne arter i området.

Natura 2000

Ved sagsbehandling af et ansøgt projekt skal kommunen desuden foretage en vurdering efter habitatbekendtgørelsen¹⁰: § 6. *Før der træffes afgørelse i medfør af de bestemmelser, der er nævnt i § 7, skal der foretages en vurdering af, om projektet i sig selv, eller i forbindelse med andre planer og projekter, kan påvirke et Natura 2000-område væsentligt.*

Der er en afstand på cirka 450 m mellem husdyrbruget og det nærmeste Natura 2000 område. Udpegningsgrundlaget er en række naturtyper og arter, herunder tør hede, skovbevokset

¹⁰ Bekendtgørelse nr. 1098 af 21/08/2023 om udpegning og administration af internationale naturbeskyttelsesområder samt beskyttelse af visse arter (habitatbekendtgørelsen)

tørvemose og surt overdrev. Da kvælstofdepositionen på området ikke overskrider grænseværdien for kategori 1-natur, vurderes det, at det ansøgte ikke i sig selv eller i forbindelse med andre projekter indebærer nogen risiko for væsentlig negativ påvirkning af habitatområdet eller dets udpegningsgrundlag. Projektet kræver dermed ikke udarbejdelse af konsekvensvurdering efter habitatbekendtgørelsens regler.

3.4. Bedste tilgængelige teknik (BAT)

Kravet om anvendelse af BAT-teknologi bygger på det princip, at landmanden ved udvidelser eller ændringer af sit husdyrbrug skal forebygge og begrænse forurening fra produktionen ved anvendelse af den bedste, tilgængelige teknologi – bedre kendt som "BAT-teknologi". Hvilken teknologi, der anses for BAT-teknologi, fastlægges af Miljøstyrelsen ud fra afprøvninger af forskellige teknologier for bl.a. renseseffekt og økonomi. Herefter foretages for alle teknologier en afvejning af renseseffekt over for prisen på teknologien for at sikre, at teknologien ikke er uforholdsmæssigt dyr i forhold til dens effektivitet. Teknologier kan altså blive afvist som BAT-teknologi, fordi de er for ineffektive, eller fordi de er for dyre.

Ved fastlægningen af, hvad der anses for BAT-teknologi, anlægges også den betragtning, at større virksomheder i branchen generelt må forventes at have bedre økonomiske muligheder end små for at anvende forureningsbegrænsende teknologi i produktionen. BAT-kravet fastsættes derfor strammere for større udvidelse end for små (proportionalitet).

I hver ansøgning om miljøtilladelse beregnes det nu, hvad ammoniakemissionen fra den samlede produktion ville være i den ansøgte drift, hvis BAT-teknologi blev anvendt. Dette niveau kaldes "BAT-niveauet" for den pågældende ansøgte drift og er altså en maksimumsgrænse, som skal overholdes i den ansøgte drift.

Ansøger er imidlertid frit stillet til at anvende en anden teknologi i stedet for BAT-teknologien i sin ansøgte drift – men ammoniakemissionen skal ned på BAT-niveauet.

Ammoniakemission

For emission af ammoniak er der beregnet et BAT-niveau for hele husdyrbruget på 2.264 kg N/år.

Dette skal sammenlignes med den aktuelle produktion i den ansøgte drift, der som allerede nævnt udgør 2.264 kg N om året. Beregningen er lavet ud fra de husdyrtekniske data om bedriften, som ansøger selv har tastet ind i sin ansøgning, og som fremgår af vilkår nr. 1.

Det konstateres, at BAT-niveauet for emission af ammoniak er overholdt.

3.5. Lugt

Ifølge § 32 i husdyrgodkendelsesbekendtgørelsen skal der, ud fra atmosfæriske modeller for spredning af lugt fra husdyrproduktioner beregnes, hvor langt der skal være til de omkringboende, for at lugtgenerne for produktionen for disse omkringboende forbliver inden for rimelighedens grænser efter udvidelsen/ændringen af husdyrbruget. Rimelighedens grænser er derefter specificeret ud for tre grupper af omkringboende: enkelt-boliger (hvortil lugtgeneafstandskravene er mildest), samlet bebyggelse (middel) og byzone/sommerhusområde (skrappest).

Vejle Kommune har beregnet lugtgeneafstand for hver kategori og har sammenlignet tallene med den fysiske afstand til de omkringboende, som er tættest på i hver af de tre kategorier.

Den følgende tabel viser resultaterne. En stjerne ved et tal i kolonnen "Fysisk afstand" viser, at den fysiske afstand er stor nok, og at lugtreglerne for den pågældende kategori er overholdt.

Nabokategori	Nærmeste nabo	Lugtgeneafstand	Fysisk afstand
Byzone mv. ¹¹	Sommerhusområde ved Vesterlund	306 m	2 km *
Samlet bebyggelse	Vesterlund	206 m	1,5 km *
Enkelt bolig (uden landbrugspligt)	Skovsbølvej 2	91 m	282 m *
	Tinnetvej 77	91 m	421 m *

Det kan konkluderes af tabellen, at lugtreglerne i § 32 er overholdt for alle tre kategorier af naboer. Se placering af nabokategorier i bilag 3.

3.6. Lys, støj, rystelser, støv, skadedyr og transport

Belysning

Som beskrevet og vurderet i miljøtilladelsen fra 2021 anvendes udendørs og indendørs orienteringslys, som tændes efter behov. Som beskrevet i 2023-tillægget til miljøtilladelsen vender den åbne side af de nye stalde 5 og 6 mod hinanden, hvilket virker afskærmende mod omgivelserne.

¹¹ Eksisterende eller ifølge kommuneplanens rammedel fremtidigt byzone- eller sommerhusområde.

Der bliver lys ved eller i de flytbare hytter på den ny kalveplads. Lyset vil kun være tændt, når det er nødvendigt for arbejdet. Kalvepladsen ligger afskærmet af de eksisterende bygninger på ejendommen.

Det er kommunens vurdering, at det ansøgte ikke vil medføre væsentlige lysgener for omboende.

Støj

De primære kilder til støj vil fortsat være transporter til og fra ejendommen. Der forventes lidt flere transporter med det ansøgte.

I miljøtilladelsen fra 2021 er der stillet vilkår til overholdelse af konkrete støjgrænser samt vilkår om, at der skal foretages målinger, såfremt der skulle opstå begrundet tvivl om, hvorvidt ejendommens drift kan leve op til de fastsatte grænser. Dette vilkår er fortsat gældende.

På baggrund af ovenstående, er det kommunens vurdering, at de omkringboende fortsat er sikret mod væsentlige støjgener efter ansøgte udvidelse af husdyrbruget.

Rystelser

Rystelser kan i visse tilfælde være til gene fra en virksomhed eller landbrug, afhængigt af, hvilke aktiviteter, der foretages, samt afstanden til de omkringboende naboer. For det konkrete husdyrbrug er der ikke oplyst om aktiviteter, som i særlig grad skulle frembringe vibrationer, rystelser eller lavfrekvent støj. Da der er relativ stor afstand til naboer, er det kommunens vurdering, at der ikke er risiko for væsentlige gener i den forbindelse.

Støv

De primære kilder til støv er uændret i forhold til miljøtilladelsen fra 2021 og tillægget fra 2023. Med det ansøgte kan der være en mindre øgning af støv fra lidt flere transporter og håndtering af foder. Den nye kalveplads ligger godt afskærmet mellem eksisterende bygninger. Det er kommunens vurdering, at der på baggrund af afstanden til de omkringboende ikke vil være risiko for væsentlige øgede støvgener.

Skadedyr

Der er stillet vilkår om effektiv fluebekæmpelse i miljøtilladelsen fra 2021. Det er Vejle Kommunes vurdering, at der med de i ansøgningen angivne forhold og det gældende vilkår ikke er væsentlig risiko for gener fra skadedyr.

Transport

Vejle Kommune har vurderet den trafikale belastning for omgivelserne og de gener, der er forbundet med transport i forbindelse med driften af husdyrbruget.

Det er oplyst, at der forventes lidt flere transporter med det ansøgte. Transportmønsteret og tilkørselsforhold er uændret i forhold til miljøtilladelsen fra 2021 og tillægget fra 2023. Det er kommunens vurdering, at der er valgt de mest hensigtsmæssige transportveje til og fra ejendommen. Kommunen vurderer, at de lidt flere transporter til og fra hysdyrbruget ikke vil medføre væsentlige øgede trafikale og miljømæssige gener i nærområdet.

3.7. Affald, olie og kemikalier

Affaldshåndtering er omfattet Vejle Kommunes affaldsregulativer og håndtering af affald er beskrevet og vurderet i miljøtilladelsen fra 2021. Med det ansøgte vurderes der ikke at være væsentlige nye oplysninger om affald.

3.8. Landskabelige hensyn

Vejle Kommune har foretaget en vurdering i forhold til de landskabelige værdier og bevaringsværdige kulturmiljøer ud fra placering og udformning af den nye kalveplads.

Området, hvor ejendommen ligger, kan karakteriseres som åbent landbrugsareal med flere spredte hegn og omkranset af skov. Ejendommen ligger ca. 500 meter vest for Skovbøl krat og 450 meter nord for Sønderskov, der er et sammenhængende skovområde og som i kommuneplanen er udpeget som økologisk forbindelsesområde og bevaringsværdigt landskab (se bilag 3).

I kommuneplanen ligger ejendommen inden for særligt værdifuldt landbrugsområde og større sammenhængende landskab. Den nye kalveplads bliver etableret godt afskærmet mellem eksisterende bygninger og ejendommens matrikel er fortsat afgrænset med læhegn, som skærmer eksisterende og nye bygninger i landskabet.

Retningslinje særligt værdifulde landbrugsområder: I områder, der er udpeget som særligt værdifulde landbrugsområder, skal landbrugets udviklingsplaner og investeringsinteresser vægtes højt.

Retningslinje større sammenhængende landskaber: De større sammenhængende landskaber skal som udgangspunkt friholdes for større byggeri og større tekniske anlæg, som slører de

visuelle og landskabelige sammenhænge, påvirker landskabernes uforstyrrede karakter og som har konsekvenser for det karakteristiske og oplevelsesrige i nabolandskaberne.

Ejendommens bygninger ligger i god afstand til nærmeste værdifulde kulturmiljø. Det nærmeste er Vesterlund stationsby og Rørbæk Hovedgård og kælderbanke, som ligger henholdsvis 1,4 km vest og 1,3 km nord for husdyrbruget.

Ejendommens bygninger ligger ikke inden for særlige økologiske forbindelsesområder eller potentielle naturområder. Ejendommens bygninger ligger ikke inden for særligt værdifulde geologiske beskyttelsesområder, Natura 2000-område, lavbundsområde eller område beskyttet efter Naturbeskyttelseslovens § 3.

Ejendommens bygninger er ikke omfattet af beskyttelseshensyn i forhold til kirker, søer, åer, fortidsminder eller skove.

Ejendommens bygninger ligger ikke i et fredet område.

Den ansøgte kalveplads vurderes at være erhvervsmæssigt nødvendige for ejendommens drift som landbrugsejendom.

Der er stillet vilkår om, at den nye kalveplads skal placeres mellem eksisterende bygninger som vist i bilag 1. Derved vil det nye byggeri ske i tilknytning til eksisterende bebyggelse og samtidig være en integreret del af det samlede bygningsæt. Det vurderes heraf, at det nye byggeri er i overensstemmelse med kommuneplanens retningslinjer for værdifulde landbrugsområder og større sammenhængende landskaber.

Samlet finder kommunen, at der ikke vil ske en væsentlig påvirkning af landskabet eller kulturmiljøer som følge af opførelse af ny kalveplads. Der ses ikke anledning til at stille yderligere vilkår til byggeriet.

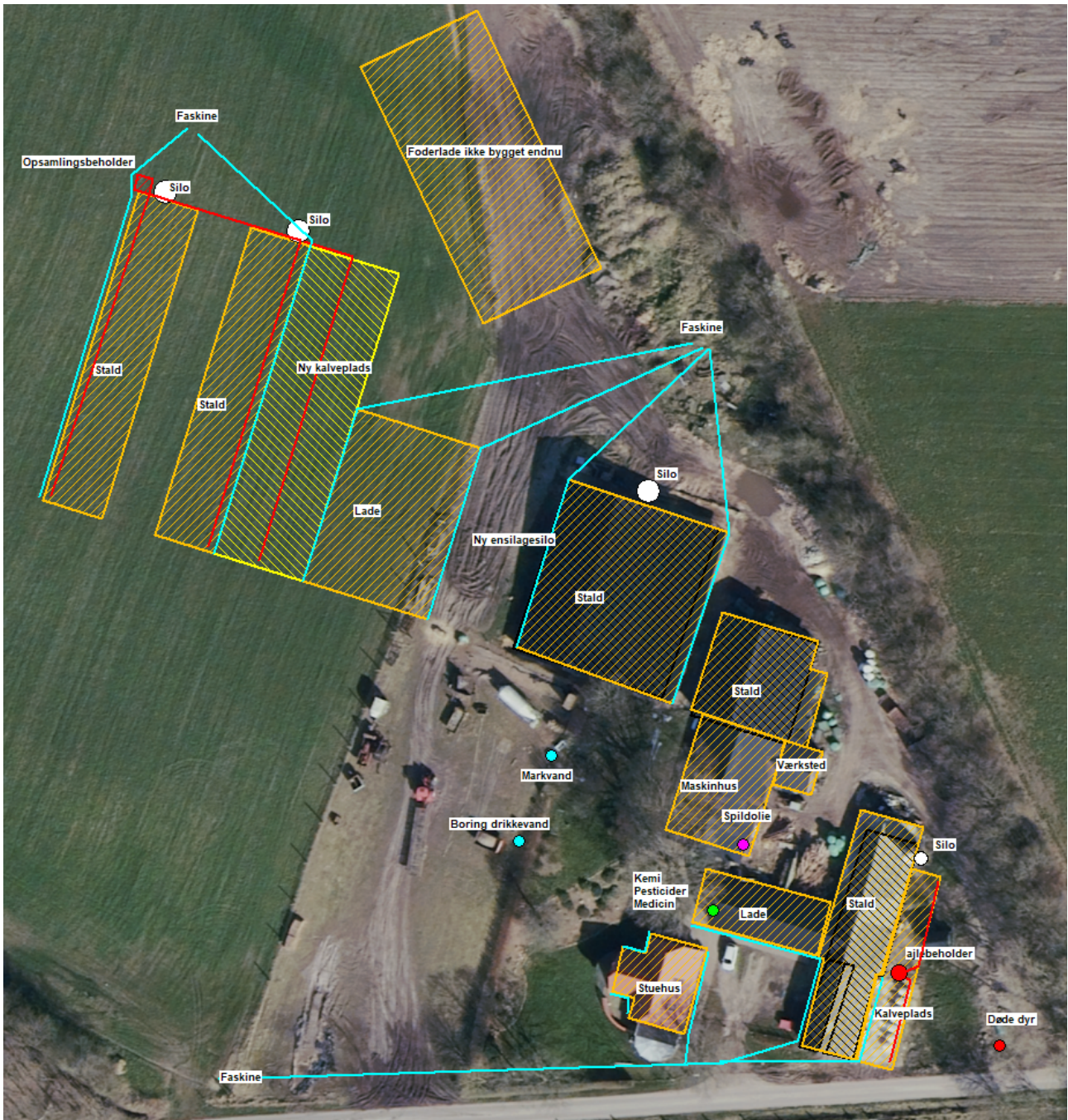
3.11. Samlet vurdering

Vejle Kommune har vurderet miljøbelastningen efter udvidelsen af husdyrbruget på Skovsbølvej 1, 7323 Give. Kommunen vurderer, at husdyrbruget har truffet de nødvendige foranstaltninger til at forebygge og begrænse forureningen fra husdyrbruget samt at det ansøgte overholder kravene i husdyrbrugloven og tilhørende bekendtgørelse. Endvidere vurderer kommunen, at husdyrbruget efter udvidelsen med overholdelse af tilladelsens vilkår kan drives uden væsentlig indvirkning på miljøet.

Bilag 1 – Situationsplan og afløbsplan

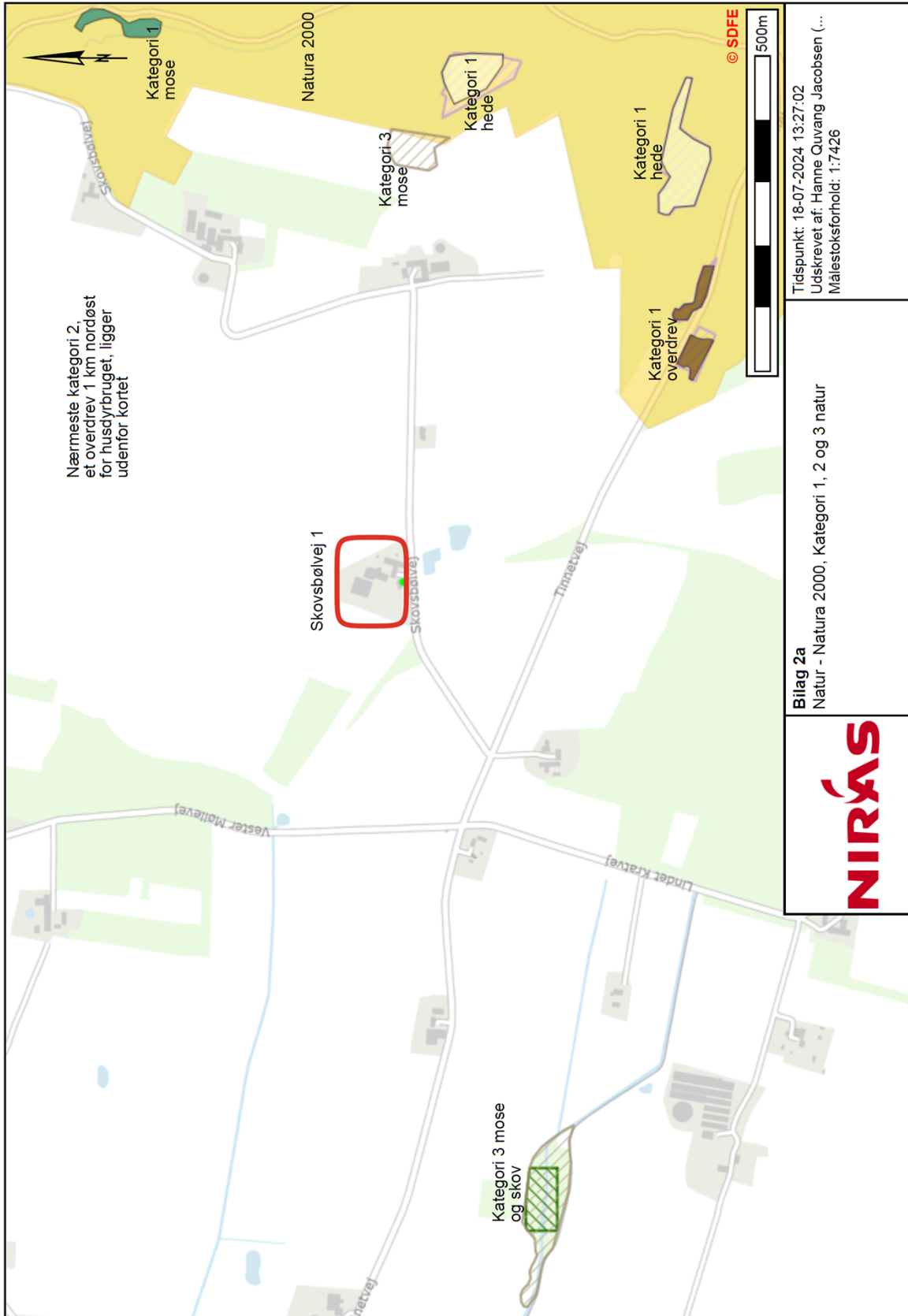


Situationsplan fra husdyrgodkendelse.dk



Oversigtskort og afløbsplan (der skal ikke etableres ny ensilageplads mellem lade og stald)

Bilag 2a - Natur



Tidspunkt: 18-07-2024 13:27:02
 Udskrivet af: Hanne Ouvang Jacobsen (...)
 Målestoksforhold: 1:7426

Bilag 2a
 Natur - Natura 2000, Kategori 1, 2 og 3 natur



Kategori 1 - Habitatnatur

-  Lagune
-  Strandvold med enårige
-  Strandvold med flerårige
-  Kystklint/klippe
-  Enårig strandengsvegetation
-  Vadegræssamfund
-  Strandeng
-  Indlandsalteng
-  Forklit
-  Hvidklit
-  Grå/grøn klit
-  Klithede
-  Havtornklit
-  Grårisklit
-  Skovklit
-  Klitlavning
-  Enebærklit
-  Visse-indlandsklit
-  Revling-indlandsklit
-  Græs-indlandsklit
-  Lobelie sø
-  Søbred med smårter
-  Kransnålage sø
-  Næringsrig sø
-  Brunvandet sø
-  Våd hede
-  Tør hede
-  Enekrat
-  Tør overdrev på kalkholdigt
-  Kalkoverdrev
-  Surt overdrev
-  Tidvis våd eng
-  Højmose
-  Nedbrudt højmose
-  Hængesæk
-  Tørvelavning
-  Avneknippemose
-  Kildevæld
-  Riggær
-  Indlandsklippe
-  Bøg på mor
-  Bøg på mor med kristtorn
-  Bøg på muld
-  Bøg på kalk
-  Ege-blandskov
-  Vinteregeskov
-  Stilkege-krat
-  Skovbevokset tørvemose
-  Elle- og askeskov

Kategori 1 - Heder og overdrev (§3)

-  Kategori 1 Overdrev
-  Kategori 1 Heder

Kategori 2 - Højmosedata fra NO...

-  Højmosedata fra NOVANA-overvågningen

Kategori 2 - Heder og overdrev

-  Kategori 2 Overdrev
-  Kategori 2 Heder

Kategori 2 - Lobeliesøer og højmo...

-  Lobeliesø
-  Højmose

Kategori 3 - Heder, moser og ove...

-  Kategori 3 Mose
-  Kategori 3 Overdrev
-  Kategori 3 Heder

Natura 2000 afgrænsning

-  Natura 2000

Naturligt tilgroet lysåben areal

-  Naturligt tilgroet lysåben areal

Bilag 2b - Natur



Bilag 4 - Miljøteknisk beskrivelse

UDKAST



Miljøteknisk redegørelse for Skovsbølvej 1 tillæg 2

Tobias Mølgaard Eskesen

Skovsbølvej 1

7323 Give

Udarbejdet den 3/4 2024 tilrettet 17/9 2024

Af miljørådgiver Per Lousdal

Indholdsfortegnelse

Indledning.....	3
Kort beskrivelse	3
Oplysninger om samdrift med andre ejendomme	3
Tidligere godkendelser	3
Biaktiviteter	3
IE-brug	3
Oplysninger om husdyrbruget og det ansøgte.....	4
Indretning og drift	4
Afløbsforhold	6
Foderopbevaring	7
Lys	7
Anlægsarbejder, bygningsmæssige ændringer eller ny bebyggelse	7
Håndtering og opbevaring af husdyrgødning.....	8
Beliggenhed	8
Planforhold	8
Landskab	8
Afstandskrav	9
Naturområder.....	10
Ammoniakemission	10
Internationale naturbeskyttelsesområder (Natura 2000).....	10
Kategori 1-natur	10
Kategori 2-natur	10
§ 3 områder	10
Kategori 3-natur	12
Lugt	12
Øvrige emissioner og genepåvirkninger fra husdyrbruget og det ansøgte.....	13
Støv	13
Fluer og skadedyr	13
Til- og frakørsels forhold.....	13
Rystelser	15
Støj.....	15

Forurenings- og genebegrænsende foranstaltninger.....	16
Forslag til egenkontrol.....	16
Væsentlige virkninger fra reststoffer, affaldsproduktionen, samt ved brugen af naturressourcer.....	17
Reststoffer (olie, rengøringsmidler, kemikalier, medicin m.m.).....	17
Affald	17
Døde dyr	18
Vand.....	18
Energi.....	18
BAT (ammoniak)	18
Eventuelle grænseoverskridende virkninger.....	19

Indledning

Denne miljøtekniske redegørelse beskriver en planlagt udvidelse af Skovsbølvej 1, 7323 Give, beliggende i Vejle Kommune.

Redegørelsen beskriver de faktiske forhold i dag samt udvidelsens karakteristika, herunder den forventede drift efter ibrugtagning.

Rapporten er opbygget jf. Bilag 1 i Bek. nr. 300 af 20/03/2024 (Husdyrgodkendelsesbekendtgørelsen).

God læselyst.

Kort beskrivelse

Tobias Mølgaard Eskesen ønsker at udvide kvægholdet på Skovsbølvej 1, 7323 Give. Der søges om tillæg til den gældende miljøtilladelse fra 10. december 2021 og efterfølgende tillæg til miljøtilladelsen fra 26. januar 2023.

Udvidelsen sker i ved at etablere en kalveplads til flytbare hytter øst for de nyeste stalde. Der er i november 2023 meddelt byggetilladelse til en foderlade, der endnu ikke er opført.

Lugtgenekravet er overholdt til naboer, samlet bebyggelse og byzone. Desuden er ammoniakemissionskravet til omkringliggende natur overholdt i ansøgningen.

Der sker ikke ændringer i produktionsarealet i de eksisterende stalde. Basisoplysninger

Oplysninger om samdrift med andre ejendomme

Tobias Eskesen har d. 3/7 2023 overtaget Skovsbølvej 1, 7323 Give fra Paul Mølgård Laursen og Hanne Eskesen der stadig har lidt får på ejendommen. Tobias Mølgaard Eskesen ejer størstedelen af besætningen, han drives ikke andre ejendomme med husdyrbrug.

Tidligere godkendelser

Tillæg 1 til miljøtilladelsen fra 26. januar 2023.

Miljøtilladelse fra 10. december 2021 der er udnyttet.

Miljøtilladelse fra den 18. januar 2017 meddelt efter § 10 i husdyrgodkendelsesloven.

Biaktiviteter

Der er ingen biaktiviteter.

IE-brug

Ejendommen er ikke et IE-brug.

Oplysninger om husdyrbruget og det ansøgte

Indretning og drift

Staldnavn	Staldstørrelse (m ²)	Ventilation	Kildehøjde	Produktion	Antal måneder udegående	Produktionsareal (m ²)
Ansøgt drift						
1. Stald	302	Naturlig ventilation	3 m	(#676064) Flexgruppe: Alle kvæg, Heste, Får og Geder; Dybstrøelse	0	240
2. Stald	369	Naturlig ventilation	3 m	(#676067) Flexgruppe: Alle kvæg, Heste, Får og Geder; Dybstrøelse	0	228
3. Stald	746	Naturlig ventilation	3 m	(#676071) Flexgruppe: Alle kvæg, Heste, Får og Geder; Dybstrøelse	0	169
				(#676070) Flexgruppe: Alle kvæg, Heste, Får og Geder; Dybstrøelse	0	562
4. Kalvehytter	164	Naturlig ventilation	3 m	(#676074) Kalve, (under 6 mdr.). Dybstrøelse	0	160
5. Stald godkendt 2023	520	Naturlig ventilation	3 m	(#676076) Flexgruppe: Alle kvæg, Heste, Får og Geder; Dybstrøelse	0	468
6. Stald godkendt 2023	520	Naturlig ventilation	3 m	(#676077) Flexgruppe: Alle kvæg, Heste, Får og Geder; Dybstrøelse	0	468
7 ansøgt kalveplads	780	Blandet ventilation	3 m	(#676241) Flexgruppe: Alle kvæg, Heste, Får og Geder; Dybstrøelse	0	400
Sum						2695
Nudrift						
1. Stald	302	Naturlig ventilation	3 m	(#676065) Flexgruppe: Alle kvæg, Heste, Får og Geder; Dybstrøelse	0	240
2. Stald	369	Naturlig ventilation	3 m	(#676068) Flexgruppe: Alle kvæg, Heste, Får og Geder; Dybstrøelse	0	228
3. Stald	746	Naturlig ventilation	3 m	(#676073) Flexgruppe: Alle kvæg, Heste, Får og Geder; Dybstrøelse	0	169
				(#676072) Flexgruppe: Alle kvæg, Heste, Får og Geder; Dybstrøelse	0	562
4. Kalvehytter	164	Naturlig ventilation	3 m	(#676075) Kalve, (under 6 mdr.). Dybstrøelse	0	160
5. Stald godkendt 2023	520	Naturlig ventilation	3 m	(#676078) Flexgruppe: Alle kvæg, Heste, Får og Geder; Dybstrøelse	0	468
6. Stald godkendt 2023	520	Naturlig ventilation	3 m	(#676079) Flexgruppe: Alle kvæg, Heste, Får og Geder; Dybstrøelse	0	468
Sum						2295
8 års drift						
1. Stald	302	Naturlig ventilation	3 m	(#676066) Flexgruppe: Alle kvæg, Heste, Får og Geder; Dybstrøelse	0	240
2. Stald	369	Naturlig ventilation	3 m	(#676069) Flexgruppe: Alle kvæg, Heste, Får og Geder; Dybstrøelse	0	228
Sum						468

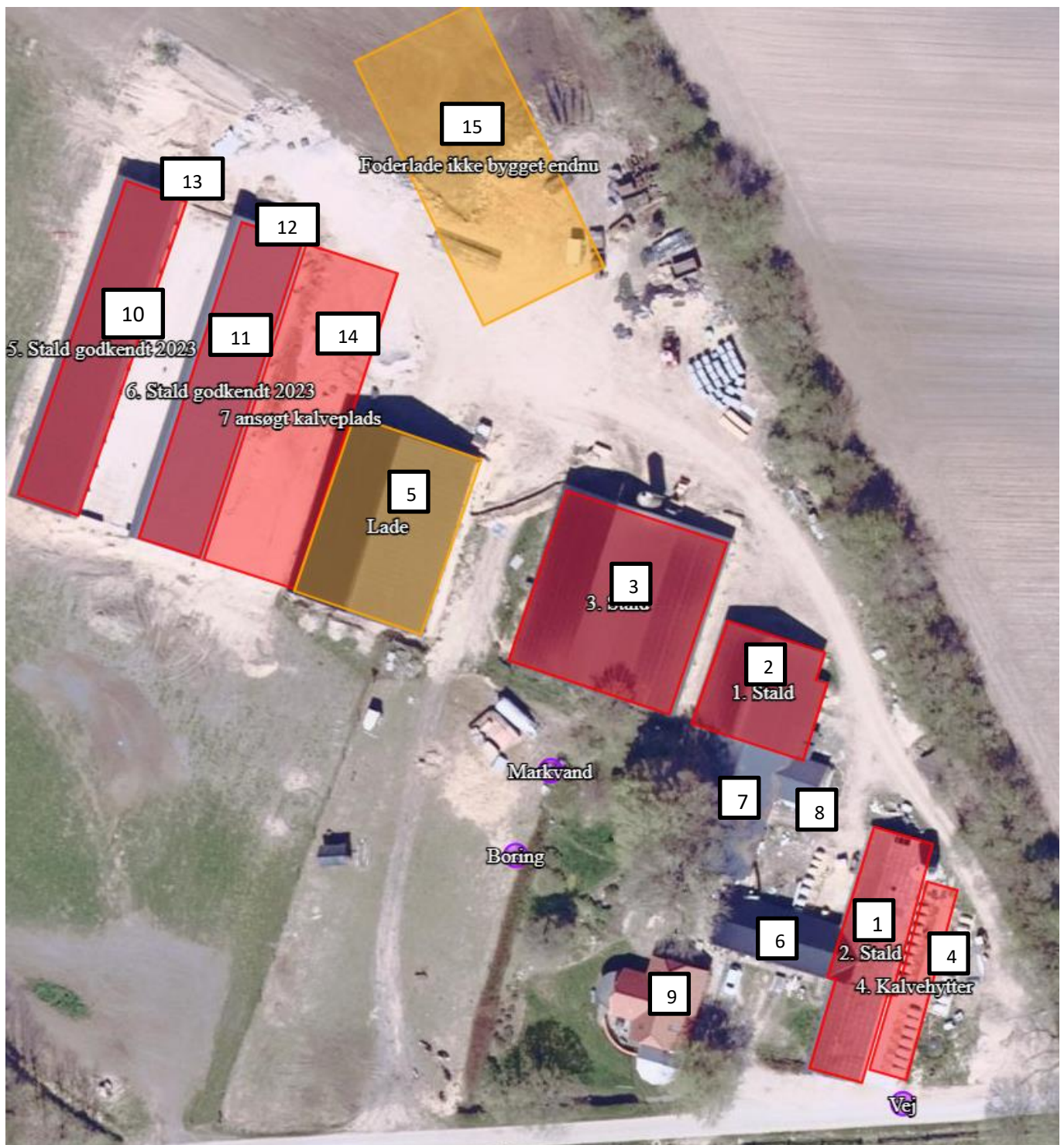
Tabel 1. Dyretype, staldsystem og produktionsareal

Der ændres ikke på de eksisterende stalde i forhold til det der er tilladt i 2023.

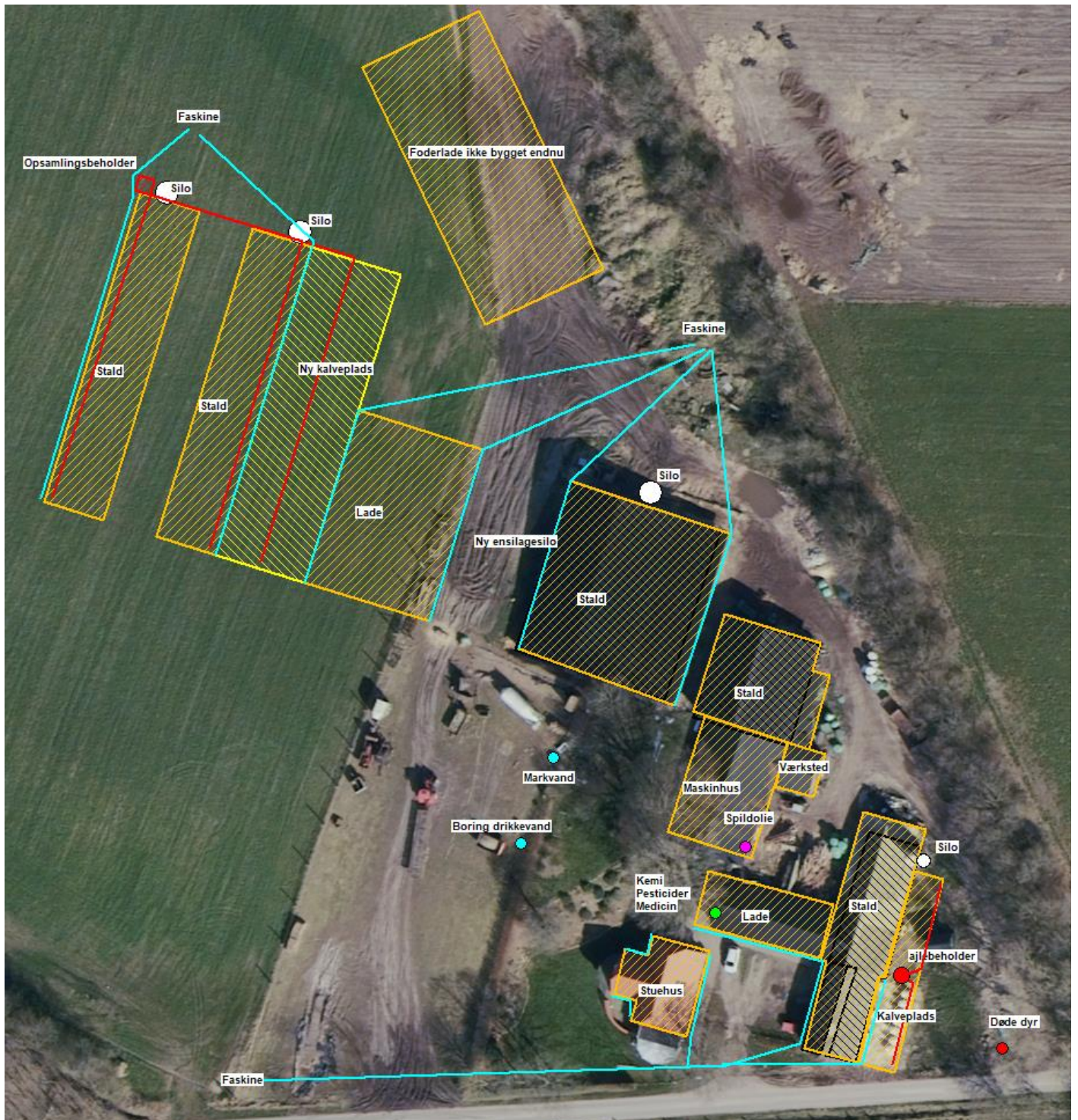
1. Stald 2. Dybstrøelsesstald. Der sker ingen ændringer.
2. Stald 1. Dybstrøelsesstald. Der sker ingen ændringer.
3. Stald 3 Dybstrøelsesstald. Der sker ikke ændringer i forhold til tilladelsen fra 2021
4. Kalveplads Ingen ændringer
5. Lade med i tilladelse fra 2021
6. Lade
7. Maskinhus
8. Værksted
9. Stuehus
10. Stald 5 Dybstrøelse godkendt og bygget i 2023
11. Stald 6 Dybstrøelse godkendt og bygget i 2023
12. Udendørs glasfibersilo 15-20 tons

13. Udendørs glasfibersilo 15-20 tons
14. Ny kalveplads til flytbare hytter. Der søges om op til 400 m² dybstrøelse i hytterne på pladsen.
15. Foderlade, der er meddelt byggetilladelse i november 2023 men den er ikke bygget endnu.

Produktionsarealet er i denne ansøgning opgjort ved oplysninger givet af Tobias Mølgaard Eriksen.



Figur 1. Situationsplan



Figur 2. Oversigtskort og afløbsplan

Afløbsforhold

Alle afløbsforhold ses på figur 2.

Vand fra den eksisterende kalvepladser ledes til ajlebeholder.

Den nye kalveplads laves så der er fald mod afløb. Der er ansøgt om mulighed for at kalvepladsen bliver op til ca. 52 x 15 m med op til 400 m² produktionsareal. Det kan dog være at pladsen bliver mindre og med mindre produktionsareal. Regnvand fra kalvepladsen der kan indeholde rester af husdyrgødning vil blive ledt til den ca. 15 m³ opsamlingsbeholder ved nordenden af Stald 5. Vandet bliver udbragt på marken efter reglerne for udbringning af flydende husdyrgødning, eller flyttet til opbevaring i gyllebeholderen ved Villy Jensen på Skovsbølvej 4 hvor der er ledig kapacitet.

I de nyeste stalde 5 og 6 er der afløb til en ca. 15 m³ opsamlingsbeholder ved nordenden af stald 5.

Der er ingen dræn i området.

Foderopbevaring

På nuværende tidspunkt opbevares kraftfoderet opbevares i glasfiber siloer. Kreaturfoder og halm opbevares i bygning 7 og 5. Wrapballer og ensilage opbevares i marken. Når foderladen bygget bruges den også til opbevaring af foder og halm.

Kødkvæg fodres med wrap, ensilage og tilskudsfoder, når de er på stald.

Slagtekalve fodres med kraftfoder, ensilage og halm.

Lys

Al udendørsbelysning er udelukkende orienteringslys og tændes efter behov. Der er udendørsbelysning ved kalvepladsen (bygning 4). I staldene er der orienteringslys tændt om natten.

De to stalde 5 og 6 er placeret så de åbne sider er ind mod midten, det gør at hver stald virker afskærmende i forhold til lyset i staldene.

Der bliver lys ved eller i de flytbare hytter på den ny kalveplads. Lyset vil kun være tændt når det er nødvendigt for arbejdet. Kalvepladsen ligger afskærmet af de eksisterende bygninger på ejendommen.

Anlægsarbejder, bygningsmæssige ændringer eller ny bebyggelse

Den ny kalveplads bliver op til 15 x 52 m. De dele af pladsen hvor der kan være husdyrgødning er der fald mod afløb der ledes til opsamlingsbeholderen ved stald 5. På pladsen placeres der flytbare hytter til kalve. Der er søgt om mulighed for op til 400 m² produktionsareal dybstrøelse i hytterne, det kan være at produktionsarealet bliver noget mindre.

Ud over de ansøgte ændringer er der i november 2023 meddelt byggetilladelse til en foderlade på 21 x 45 m.

Der ændres ikke på de øvrige bygninger.

Håndtering og opbevaring af husdyrgødning

Der er ikke møddingsplads eller gyllebeholder på ejendommen.

Dybstrøelsen komposterer i 3 mdr. i staldene inden der muges ud.

Dybstrøelse fra husdyrholdet opbevares som kompost i markstak eller køres direkte ud.

Regnvand fra den eksisterende kalveplads ledes til en ajlebeholder, og fra den nye kalveplads til opsamlingsbeholderen ved nordenden af stald 5. Vandet bliver udbragt på marken efter reglerne for udbringning af flydende husdyrgødning eller flyttet til opbevaring i gyllebeholderen ved Villy Jensen på Skovsbølvej 4 hvor der er ledig kapacitet.

Beliggenhed

Planforhold

Ejendommen er beliggende i det åbne land. Nærmeste nabo uden landbrugspligt er Skovsbølvej 2, som ligger ca. 200 m øst for anlægget. Den nærmeste samlede bebyggelse er Vesterlund beliggende ca. 1,4 km vest for anlægget. Nærmeste by eller sommerhusområde er også Vesterlund, som ligger 2 km vest for ejendommen.

Landskab

Husdyrbrugets beliggenhed i forhold til udpegningerne og fredninger blevet gennemgået.

Zonestatus: Husdyrbruget er placeret i landzone.

Lokalplan: Der er ikke udarbejdet lokalplan for landzoneområdet

Husdyrbruget ligger indenfor:

	Indenfor	Udenfor
Særlig værdifuldt landbrugsområde	X	
Skovrejsningsområde uønsket		X
Lavbundsområde		X
Naturbeskyttelsesområde		X
Økologiske forbindelser / spredningskorridorer		X
Kulturhistoriske bevaringsværdier / kulturmiljø		X
Bevaringsværdigt landskab		X
Større sammenhængende landskab		X
Område for store husdyrbrug		X
Specifikke geologiske bevaringsværdier		X
Kystnærhedszone		X
Strandbeskyttelseslinje		X
Kirkebyggelinje		X
Skovbyggelinje		X
Å beskyttelseslinje		X
Sø beskyttelseslinje		X
Beskyttede sten- og jorddiger		X
Fredede områder		X
Fortidsminde beskyttelseszone		X

Habitatområde		X
Råstofområder		X
Boringsnære beskyttelsesområder		X
Område med særlig drikkevandsinteresse	X	
Nitratfølsomt indvindingsområde	X	
Sprøjttemiddelfølsomme indvindingsområde		X
Jordforurening V1		X
Jordforurening V2		X

Tabel 2. Landskabelige udpegninger (Blå udpegninger findes på Arealinfo)

Den nye kalveplads og silo ønskes placeret imellem de eksisterende bygninger hvilket gør at de ligger afskærmet.

Afstandskrav

Afstandskravene i henhold til § 6-8 i Lbk. nr. 256 af 21. marts 2017 om husdyrbrug og anvendelse af gødning m.v. (Husdyrbrugloven) er følgende:

§ 6:

- indenfor et eksisterende eller ifølge kommuneplanens rammedel fremtidigt byzone- eller sommerhusområde
- i et område i landzone, der i lokalplan er udlagt til boligformål, blandet bolig og erhvervsformål eller til offentlige formål med henblik på beboelse, institutioner, rekreative formål og lign.,
- i en afstand mindre end 50 m fra ovennævnte områder eller
- i en afstand mindre end 50 m fra en nabobeboelse.

§ 7:

- helt eller delvist indenfor eller i en afstand mindre end 10 m fra kategori 1 og kategori 2 naturtyper (jf. Husdyrgodkendelsesbekendtgørelsens § 2 stk. 1 og 2).

§ 8:

- ikke almene vandforsyningsanlæg (25 m)
- almene vandforsyningsanlæg (50 m)
- vandløb, dræn og søer (15 m)
- offentlig vej og privat fællesvej (15 m)
- levnedsmiddelvirksomhed (25 m)
- beboelse på samme ejendom (15 m)
- naboskel (30 m)

Afstandskravene er overholdt for den nye kalveplads, da afstanden fra stalden til områderne er større eller lig med ovenstående krav.

Der sker ikke ændringer i de øvrige bygninger, hvor der er givet dispensation for afstandskrav i forbindelse med tilladelsen fra d. 10. december 2021

Afstandene er afsat som punkter i husdyrgodkendelse.dk

Naturområder

Ammoniakemission

På et husdyrbrug er det stalde og husdyrgødningslagre, der er hovedkilden til udledning af luftbåret kvælstof (ammoniakfordampning). Beregninger der er foretaget i *husdyrgodkendelse.dk*, viser at ammoniakfordampningen i ansøgt drift er 2263,8 kg NH₃-N/år.

For at kunne vurdere merdepositionen til kategori 3 natur, er produktionsarealets størrelse for 8 år siden fastsat til produktionsarealet, som er godkendt den 18. januar 2017. Nudriften er fastsat til produktionsarealet der er godkendt i tillægget til miljøtilladelsen fra den 26. januar 2023.

Forudsætningerne for ammoniakemissionen i ansøgt drift er beskrevet under Indretning og drift.

Internationale naturbeskyttelsesområder (Natura 2000)

Der er ca. 440 m fra husdyrbrugets bygninger til nærmeste internationale naturbeskyttelsesområde, som er Habitatområde nr. 65: Store Vandskel, Rørbæk Sø og Tinnet Krat.

Kategori 1-natur (*nærmere bestemte ammoniakfølsomme naturtyper beliggende inden for internationale naturbeskyttelsesområder*).

Anlægget er beliggende ca. 530 m nordvest for, det nærmeste kategori 1 naturområde. Der er ikke fundet kumulation med øvrige husdyrbrug, hvilket der er redegjort for på bilag 2

Der er foretaget beregninger i husdyrgodkendelse.dk til kat 1 natur, der viser en totaldeposition på 0,3 kg N. Kravet om maksimal total deposition er overholdt.

Kategori 2-natur (*nærmere bestemte ammoniakfølsomme naturtyper, der er beliggende uden for internationale naturbeskyttelsesområder*).

Anlægget er beliggende ca. 1,1 km sydvest for, det nærmeste kategori 2 naturområde.

Der er foretaget beregninger i husdyrgodkendelse.dk, der viser en totaldeposition på 0,2 kg N. Kravet om maksimal total deposition på 1 kg N/ha/år er overholdt.

§ 3 områder

Af figur 4 fremgår de områder, som indenfor en afstand af 1.000 m fra anlægget er omfattet af naturbeskyttelseslovens § 3.



Figur 3. § 3 arealer indenfor 1.000 m fra husdyrbruget.

Navn:	Kategori:	Opretter:	Kumulation:	Ruhed natur:	Merdeposition (kg N/ha/år):		Totaldeposition (kg N/ha/år):
					8-års drift	Nudrift:	
Kat 3 mose 1	Kategori 3	Ansøger	0	S	0,3	0,1	0,4
Kat 2 overdrev a	Kategori 2	Ansøger	0	S	0,1	0,0	0,2
Sø 1	Kategori 3	Ansøger	0	V	1,1	0,1	1,8
Kat 3 mose	Kategori 3	Ansøger	0	S	0,1	0,0	0,1
Kat 1	Kategori 1	Ansøger	0	S	0,2	0,0	0,2
Kat 1 hede b	Kategori 1	Ansøger	0	S	0,3	0,0	0,3
Kat 1 hede a	Kategori 1	Ansøger	0	Mk	0,1	0,0	0,1
Sø	Kategori 3	Ansøger	0	V	0,5	0,1	0,7

Tabel 3. naturberegninger

Kategori 3-natur (*ammoniakfølsomme naturtyper, herunder moser, heder og overdrev, som ikke er omfattet af ovenstående kategori 1 og 2*)





Der er foretaget beregninger i Husdyrgodkendelse.dk, der viser at merdepositionen på de nærmest liggende naturområder ikke overstiger 1 kg N/ha/år.

Lugt

Lugt stammer fra staldene, samt fra opbevaring, transport og udbringning af husdyrgødning.

Lugtemissionen er beregnet i husdyrgodkendelse.dk ud fra oplysningerne om det ansøgte produktionsareal. Geneafstanden er overholdt i forhold til nabo, samlet bebyggelse og byzone.

Samlet resultat af lugtberegning ? i

Bebyggelse	Kumulation	Model	Ukorrigeret geneafstand (m)	Korrigeret geneafstand (m)	Vægtet gennemsnitsafstand (m)	Genekriterie overholdt
 Skovsbølvej 2	0	FMK	91,4	91,4	281,5	Ja
 Tinnetvej 77	0	FMK	91,4	91,4	420,7	Ja
 Sejrupvej 5	0	NY	205,6	205,6	1458,9	Ja
 Lindet By, Vester	0	NY	306,2	306,2	2054,1	Ja

Tabel 4. Lugtgeneregning.

Øvrige emissioner og genepåvirkninger fra husdyrbruget og det ansøgte.

Støv

Når produktionsarealet med dybstrøelse øges, vil der komme lidt mere støv end tidligere, det er de samme typer af støvkilder som i tilladelsen fra 2021.

I forbindelse med håndtering af foder, levering af foder m.m., kan der opstå støvgener.

Kraftfoder opbevares i lukket silo og indblæsning foregår af kort varighed.

Der kan være støvudvikling i forbindelse med strøning med halm. Dette foregår inde i bygningen og giver således ikke generende støv for omgivelserne.

Fluer og skadedyr

For at bekæmpe skadedyr som kan være til gene for selve ejendommen foretages regelmæssig bekæmpelse af fluer, rotter og mus. Alle udendørs arealer samt områder omkring foderopbevaring holdes ryddeligt og rent.

Fluer bekæmpes ved brug af godkendt fluebekæmpelsesmiddel i et begrænset, nødvendigt omfang og de til enhver tid nyeste retningslinjer fra Aarhus Universitet, Institut for Agroøkologi følges.

Rottebekæmpelse sker via kommunal ordning.

Uændret i forhold til tilladelsen fra 2021

Til- og frakørsels forhold

Til ejendommen er der tre indkørsler. Hvor den vestlige indkørsel er anlagt inden for de senere år. Det er primært den østligste og vestlige indkørsel, der anvendes i forbindelse med driften. Den midterste indkørslen til stuehuset.



Figur 4. Til- og frakørselsforhold

Der er lavet en ny indkørsel vest for haven, ændres ikke på typerne af transporter i forbindelse med at der søges om tillæg til den gældende miljøtilladelse. Antallet af transporter forventes at stige lidt som følge af flere dyr på ejendommen.

Transporter forekommer i forbindelse med levering af foder, gødning og andre forbrugsstoffer. Der sker desuden transporter i forbindelse med afhentning af levende og døde dyr samt intern på bedriften. Endelig er der transporter i forbindelse med udbringning af husdyrgødning samt hjemtransport af afgrøder.

Én transport svarer til både en kørsel til og fra ejendommen.

Type	Antal/år, før	Antal/år, tilladelsen fra 2021	Antal/år, tillæg 1 fra 2023	Ansøgt i tillæg 2
Indkøbt foder	5	20	30	35
Husdyrgødning	15	50	65	75
Husdyr til/fra ejendommen	5	40	40	40

Grovfoder	10	40	45	50
Døde dyr	5	30	35	35
Affald	52	52	52	52
Øvrige	15	30	30	30
Dyrlæge	2	12	12	12
Samlet antal transporter	109	274	309	329

Tabel 5. Antal transporter til og fra ejendommen.

De fleste transporter er med husdyrgødning og afgrøder. Derfor er belastningen af antallet af transporter i en kort afgrænset periode i forbindelse med sæsonen for husdyrgødning og høst. I højsæsonen kan det være nødvendigt med transporter i weekenden og uden for normal arbejdstid.

Andre transporter foregår normalt i dagtimerne og på hverdage. Afhentning af levende dyr kan dog ske døgnet rundt i henhold til slagteriets køreplaner. I højsæsonen kan det være nødvendigt med transporter i weekenden og uden for normal arbejdstid.

Rystelser

Brug af maskiner i landbruget kan i nogle tilfælde give anledning til vibrationsgener. Dette vil typisk være rystelser maskinføreren udsættes for, fremfor rystelser der giver gener for det omgivende miljø. Denne type rystelser er en arbejdsmiljøfaktor og vurderingen af dette forhold behandles ikke nærmere her.

I forbindelse med transporter kan der muligvis være vibrationer fra køretøjerne. Dette vil dog ikke være i et omfang der overstiger, hvad der almindeligvis må forventes fra kørsler på landets veje. Der er ikke nabobeboelser beliggende umiddelbart op til veje eller indkørsler. Rystelser fra ejendommen eller transporter i forbindelse med driften af denne forventes derfor ikke at give gener for omgivelserne.

Uændret i forhold til tilladelsen fra 2021

Støj

De primære kilder til støj fra anlægget vil være i forbindelse med afhentning/levering af levende dyr samt transport til og fra ejendommen.

Transporter forekommer i forbindelse med levering af foder, gødning og andre forbrugsstoffer. Der sker desuden transporter i forbindelse med afhentning af levende og døde dyr samt intern på bedriften. Endelig er der transporter i forbindelse med udbringning af husdyrgødning samt hjemtransport af afgrøder. De fleste transporter er med husdyrgødning og afgrøder. Derfor er belastningen af antallet af transporter i en kort afgrænset periode i forbindelse med sæsonen for udbringning af husdyrgødning og høst. I højsæsonen kan det være nødvendigt med transporter i weekenden og uden for normal arbejdstid.

Andre transporter foregår normalt i dagtimerne og på hverdage. Afhentning af levende dyr kan dog ske døgnet rundt i henhold til slagteriets køreplaner. I højsæsonen kan det være nødvendigt med transporter i weekenden og uden for normal arbejdstid.

Uændret i forhold til tilladelsen fra 2021, dog forventes lidt flere transporter.

Forurenings- og genebegrænsende foranstaltninger

Uændret i forhold til tilladelsen fra 2021

For at minimere risikoen for nedsivning af stoffer til grundvandet samt beskyttelse af det omgivende miljø, er der redegjort for procedure for håndtering af gylle, kemikalier og olie ved uheld på husdyrbruget.

Redegørelse for mulige uheld:

Der er ingen gylle på ejendommen.

Umiddelbare risici for uheld i forbindelse med driften, der kan medføre en øget forurening, vil være spild af kemi eller olie.

Kontrol med gødningsmængder, gødningsanvendelse, antal dyr etc. udføres efter gældende lovkrav (gødningsregnskab og husdyrindberetning) og kontrolleres af NaturErhverv. Anvendelse og udarbejdelse af mark-/gødningsplaner er et af hovedpunkterne i BAT-kravene. Det opfyldes til fulde. Det er et styringsredskab der sikrer, at afgrøderne gødes efter behov, at gødning tilføres markerne når vejret tillader det så næringsstofudledningen til det omgivende miljø minimeres.

Minimering af risiko for uheld

Hvis der sker spild af olie under påfyldning, eller hvis det der sker, ikke umiddelbart kan fjernes ved afgravning eller ved brug af sugemateriale (savsmuld eller grus), vil både Alarmcentral (tlf. 112) og Miljøvagt blive kontaktet. Hvis der er mistanke om, at olie eventuelt kan sive ud af tanken, vil tanken blive tømt for olie. Såfremt det drejer sig om en mængde, som ejer ikke selv har mulighed for at fjerne, vil enten brandvæsenet eller en slamsuger, der må tage imod olieaffald, blive kontaktet, så tanken kan blive tømt. Såfremt der er sket spild, der ikke kan fjernes, vil både Miljøvagten og Alarmcentralen (tlf. 112) blive kontaktet.

Minimering af gene og forurening ved uheld

Ved driftsuheld, hvor der er sket, eller hvor der er fare for at ske en større forurening af omgivelserne, vil alarmcentralen straks blive kontaktet på tlf.: 112.

Forslag til egenkontrol

Uændret i forhold til tilladelsen fra 2021

- Kontrol med gødningsmængder, gødningsanvendelse, antal dyr etc. udføres efter gældende lovkrav (gødningsregnskab og husdyrindberetning) og kontrolleres af Landbrugsstyrelsen. Anvendelse og udarbejdelse af mark-/gødningsplaner er et af hovedpunkterne i BAT-kravene. Det

opfyldes til fulde. Det er et styringsredskab der sikrer, at afgrøderne gødes efter behov, at gødning tilføres markerne når vejret tillader det så næringsstofudledningen til det omgivende miljø minimeres.

Væsentlige virkninger fra reststoffer, affaldsproduktionen, samt ved brugen af naturressourcer.

Reststoffer (olie, rengøringsmidler, kemikalier, medicin m.m.)

Uændret i forhold til tilladelsen fra 2021.

Olie

På ejendommen anvendes der olie, i form af dieselolie. Dieselolie anvendes til landbrugsmaskinerne i forbindelse med markarbejdet. Dieselolie hentes på tanken. Smøreolie anvendes til traktorer og maskiner, og opbevares i lukkede beholdere i maskinhuset, de er placeret på fast bund uden afløb. Olieaffald afleveres på den kommunale modtagestation eller afhentes af godkendt firma.

Kemikalier

På ejendommen anvendes der kemikalier hovedsagligt i form af pesticider og rengøringsmidler. Det er minimalt hvad der anvendes af rengøringsmidler. Andre former for kemikalier der er klassificerede og mærket som giftige eller meget giftige opbevares aflåst i lade. Nødvendige rengøringsmidler/kemikalier bruges op i ejendommens drift, hvorved der normalt ikke er kemikalieaffald til bortskaffelse. Hvis reglerne ændres så et kemikalie, der tidligere har været benyttet på ejendommen, bliver ulovligt at bruge, bortskaffes eventuelle rester hurtigst muligt til Kommunal Modtagestation.

Pesticider

Pesticider opbevares aflåst i lade. Nødvendige pesticider bruges op i ejendommens drift, hvorved der normalt ikke er pesticidaffald til bortskaffelse. Hvis reglerne ændres så et pesticid, der tidligere har været benyttet på ejendommen, bliver ulovligt at bruge, bortskaffes eventuelle rester hurtigst muligt til Kommunal Modtagestation.

Medicin

Bedriften er tilmeldt en sundhedsordning med dyrlægen, som kommer på besøg mindst en gang om måneden. Her udskriver dyrlægen den nødvendige medicin. Medicinen opbevares i et køleskab i lade. Eventuelle medicinrester returneres til dyrlæge eller apotek. Det er dog sjældent at det sker, da alt det indkøbte opbruges. Skarpe og spidse genstande opbevares i lukket beholder i lade, og afleveres til godkendt modtager.

Affald

Uændret i forhold til tilladelsen fra 2021.

I den daglige drift vil der være en række affaldsprodukter til bortskaffelse via kommunale ordninger og modtagestationer. Affaldet tilstræbes opbevaret og bortskaffet i overensstemmelse med affaldsregulativerne for Vejle Kommune.

Dagrenovation samt pap og papir fra bedriften fyldes i affaldscontainer. Affaldscontaineren tømmes hver uge via den kommunale ordning.

Forbrændingseget affald fra produktionen opbevares i maskinhuset, og afleveres på den kommunale modtagestation løbende.

Ikke forbrændingseget affald (f.eks. eternit, glaserede fliser og tegl, imprægneret træ o.l.). Normalt forefindes der ikke "ikke forbrændingseget affald" på ejendommen, men i tilfælde af den type affald opstår, så bortskaffes det til kommunal genbrugsplads. Eventuelt jernaffald bortskaffes til skrothandler.

Øvrigt farligt affald som f.eks. lysstofrør, el-sparepærer, oliefiltere, batterier eller spraydåser indsamles i maskinhus eller lade. Brugte batterier tages ofte med retur af leverandør. Andet leveres til kommunal modtagestation.

Døde dyr

Uændret i forhold til tilladelsen fra 2021.

Døde dyr opbevares overdækket af et kadaverdækket. Døde dyr tilmeldes til afhentning af DAKA senest 24 timer efter dødsfaldet er konstateret.

Vand

Uændret i forhold til tilladelsen fra 2021.

Vandforbruget på denne bedrift anvendes primært til drikkevand og markvanding. Ved fuld udnyttelse af staldanlægget vil vandforbruget stige, som følge af flere dyr. Der anvendes vand fra eget vandværk.

I alle stalde anvendes der drikkekopper over krybbe, hvorved vandspild undgås. Lækager identificeres, stoppes og repareres hurtigst muligt.

Energi

Uændret i forhold til tilladelsen fra 2021.

På ejendommen anvendes der energi i form af el. Elforbruget anvendes hovedsagligt til belysning. Af energibesparende teknikker kan nævnes, lavenergipærer. Udendørs belysning er tændt ved behov.

BAT (ammoniak)

Projektets BAT-emissionsniveau er beregnet i husdyrgodkendelse.dk. BAT-emissionskravet er overholdt.

Samlet BAT beregning  			
	Stalde	Lagre	Total
Samlet BAT krav (kg NH ₃ -N /år)	2264	0	2264
Faktisk emission (kg NH ₃ -N /år)	2264	0	2264
Forskel (kg NH ₃ -N /år)	-	-	0
Vejledende BAT Overholdt?	-	-	Ja

Tabel 6. Bat-beregning

BAT-niveauet er fastsat som eksisterende stald niveau og ny stald niveau. Der er ikke anvendt miljøteknologier i tidligere miljøtilladelse fra 2017.

Staldnavn	Navn på dyretype og staldsystem eller flexgruppe	Forudsætning for BAT-beregning
1. Stald	Alle kvæg, Heste, Får og Geder; Dybstrøelse ^a	Eksisterende staldafsnit, BAT-krav fastsat i tidligere afgørelse
2. Stald	Alle kvæg, Heste, Får og Geder; Dybstrøelse ^a	Eksisterende staldafsnit, BAT-krav fastsat i tidligere afgørelse
3. Stald	Alle kvæg, Heste, Får og Geder; Dybstrøelse ^a	Eksisterende staldafsnit, BAT-krav fastsat i tidligere afgørelse
3. Stald	Alle kvæg, Heste, Får og Geder; Dybstrøelse ^a	Eksisterende staldafsnit, BAT-krav fastsat i tidligere afgørelse
4. Kalvehytter	Kalve, (under 6 mdr.). Dybstrøelse	Eksisterende staldafsnit, BAT-krav fastsat i tidligere afgørelse
5. Stald godkendt 2023	Alle kvæg, Heste, Får og Geder; Dybstrøelse ^a	Eksisterende staldafsnit, BAT-krav fastsat i tidligere afgørelse
6. Stald godkendt 2023	Alle kvæg, Heste, Får og Geder; Dybstrøelse ^a	Eksisterende staldafsnit, BAT-krav fastsat i tidligere afgørelse
7 ansøgt kalveplads	Alle kvæg, Heste, Får og Geder; Dybstrøelse ^a	Nyt (inkl. renoveret) staldafsnit

Tabel 7. Forudsætninger for BAT-beregning

BAT-niveauet er opnået ved at, der er anvendt:

- Dybstrøelse

Der er ikke foretaget en vurdering af fravalg, da BAT-emissionskravet er overholdt.

Eventuelle grænseoverskridende virkninger

Ifølge IE-direktivet har et anlæg grænseoverskridende virkning, hvis anlægget kan få en betydelig negativ indvirkning på miljøet i en anden EU-medlemsstat.

Ikke relevant i dette projekt.

