

Gauerslund Fjernvarme a.m.b.a
Industrivej 2C
7080 Børkop

Pia Hamborg

Lokal tlf.: 51686095
pifha@vejle.dk

Her bor vi:
Kirketorvet 22
7100 Vejle

19. juni 2024

J. nr.: 13.03.01-P19-11-23

Afgørelse om, at fjernvarmeforsyning til nyt boligområde ved Kragholmvej i Gårslev, 7080 Børkop ikke er omfattet af krav om miljøvurdering (ikke VVM-pligt)

Gauerslund Fjernvarme a.m.b.a. har indsendt projektforslag "Udvidelse af forsyningsområde til nyt boligområde ved Kragholmvej (Lokalplan 1350)" ved ny-udstyknig i den nordlige del af Gårslev, 7080 Børkop. Projektforslaget dækker lokalplanområde 1350 "Boligområde ved Kragholmvej, Gårslev".

I samme forbindelse er der indsendt ansøgning efter Miljøvurderingslovens ¹ § 18.

VVM-screeningsafgørelse

På baggrund af VVM-screeningen træffer Vejle Kommune afgørelse om, at projektet ikke vil påvirke miljøet væsentligt, og at projektet dermed ikke er VVM-pligtig. Afgørelsen træffes efter § 21 i Miljøvurderingsloven.

Baggrund

Ansøgningen er indgivet i henhold til Miljøvurderingsloven. Ansøgningen er vedlagt som bilag til afgørelsen. Projektet er screenet, da det er omfattet af lovens bilag 2, pkt. 3b "Industriallæg til transport af gas, damp og varmt vand".

Projektet omfatter fjernvarmeforsyning af nyt boligområde i Gårslev, et område omfattet af lokalplanområde 1350.

Teknik & Miljø Industri & Landbrug

Kirketorvet 22, 7100 Vejle
Tlf.: 76 81 00 00
post@vejle.dk
www.vejle.dk

CVR Nr. 29 18 99 00

Åbningstider
Fremmøde
Mandag-onsdag kl. 8-15
Torsdag kl. 8-17
Fredag kl. 8-14

Telefon
Mandag-onsdag kl. 8-15
Torsdag kl. 8-17
Fredag kl. 8-14

¹ Lovbekendtgørelse nr. 4. af 3. januar 2023 om lov om miljøvurdering af planer og programmer og af konkrete projekter (VVM)

Projektområdet fremgår af følgende oversigtskort:

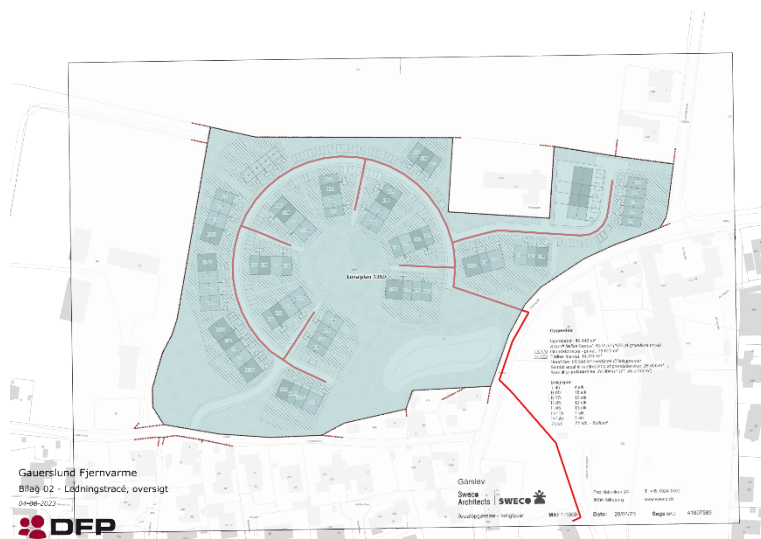


Figur 1 - Oversigtskort for projektområde.

Projektområdet forventes bebygget med 71 rækkehuse i tre størrelser. Det forventede varmebehov er opgjort til 379 MWh.

Fjernvarmeforsyning af området vil kræve etablering af samlet 1511 tracémeter i form af henholdsvis 801 meter distributionsledninger og 710 meter stikledninger. Anlægsarbejdet opstartes ved byggeomdning af området, og stikledninger etableres i takt med, at de nye boliger opføres.

Distributionsnettet etableres som udgangspunkt i offentlig vej efter "gæsteprincippet". Projektområdet støder op til eksisterende forsyningsområde for Gauerlund Fjernvarme a.m.b.a.



Figur 2 – projektområde med ledningstracé.

Projektet kræver en godkendelse i henhold til varmeforsyningslovens² § 4 stk. 1, hvilket er meddelt i særskilt afgørelse.

Begrundelse

Vejle Kommune har i afgørelsen lagt vægt på, at nedgravning af fjernvarmeledninger i det fremsendte projekt ikke forventes at have væsentlige negative miljømæssige konsekvenser med baggrund i nedenstående afsnit. Screeningen er udført med udgangspunkt i det vedlagte ansøgningsmateriale, og på baggrund af de miljømæssige forudsætninger, der er gældende på screeningstidspunktet.

Støv, støj og vibrationer, lys, luft og lugt

I anlægsfasen kan der forekomme gener i form af vibrationer og støj inden for normalarbejdstid. Disse vurderes at være kortvarige og at forekomme i perioder. De vurderes dermed ikke som værende væsentlige. Der kan opstå støvgener i forbindelse med anlægsfasen, såfremt nedgravning af rør sker i tørre perioder. Der kan foretages sprinkling med vand, hvis det er tilfældet.

I driftsfasen vurderes der ikke at være gener.

Ressourcer, affald og spildevand

Fjernvarmeledninger etableres af præfabrikerede fjernvarmerør og komponenter. Rørene samles på lokaliteten.

I forbindelse med ledningsarbejde vil der være behov for et arbejdsbælte på 3-4 meter i anlægsfasen. I forbindelse med nedgravning af fjernvarmeledninger skal der anvendes ca. 0,1-0,4 m³ sand pr. meter ledning svarende til samlet 82 m³.

Råjord vil blive genanvendt i videst muligt omfang. Bortskaffelse af overskydende jord skal ske efter gældende regler.

Affald i anlægsfasen i øvrigt vil være begrænset, og bortskaffelse vil ske efter gældende retningslinjer.

Det færdige ledningsnet er et lukket system, hvorfor selve driften af fjernvarmeledningerne ikke medfører produktion af affald, spildevand og overfladevand.

Projektområdet ligger indenfor område med ingen eller almindelige drikkevandsinteresser. Fjernvarmeledninger udføres med alarmtråd for lækageovervågning og rørbrud og vurderes dermed ikke at udgøre en risiko for drikkevandsinteresser.

Konsekvensvurdering, Natura 2000-områder og bilag IV-arter

Fjernvarmeledningernes tracé medfører ikke rydning af skov.

Nærmeste § 3 område er en eng ca. 250 m sydøst for området. Der er ikke kendskab til beskyttede arter i området, der vil kunne blive påvirket af projektet jf. habitatdirektivet.

² LBK nr. 124 af 2. februar 2024 – bekendtgørelse af lov om varmeforsyning

Natura-2000

Nærmeste habitatområde er placeret ca. 5250 meter nordvest for projektområdet. Der er tale om nr. 79 – Munkebjerg Strandskov.

Afstanden til området og projektets karakter gør, at udpegningsgrundlaget ikke vil kunne blive påvirket af projektet.

Vejle Kommune vurderer på baggrund af væsentlighedsvurderingen samt ansøgers foranstaltninger i anlægsfasen (projektets udførelse), at der ikke skal foretages en nærmere konsekvensvurdering af projektets virkninger på Natura 2000- områder samt bilag IV-arter jf. § 6 og § 10 i habitatbekendtgørelsen³.

Fredning

Der er ingen fredede diger i lokalplanområdet.

Nærmeste fredede område ved Gårslev Kirke ligger ca. 275 meter sydvest for projektområdet og vurderes ikke at blive berørt.

Høringssvar

Der er foretaget høring i forbindelse med ansøgningen. Der er indkommet høringssvar fra følgende afdeling i Vejle Kommune: VejleMuseerne.

- *VejleMuseerne bemærker, at der på forhånd ikke er kendskab til fortidsminder på den del af ledningen, der krydser matr. nr. 32s Gårslev By, Gårslev. Arealet er dog beliggende i nærhed til den historiske landsby, og der er registreret fortidsminder fra middelalderen i nærheden. Vejlemuseerne ønsker derfor at blive kontaktet forud for muldafrømningen af denne del med henblik på en overvågning af gravearbejdet.*

Samlet vurdering

Projektet vurderes på baggrund af ovenstående ikke at have væsentlig negativ påvirkning på det omgivende miljø, både med hensyn til forurening og beskyttelses-, bevaringsværdige- og fredede områder samt menneskers sundhed.

Ved afgørelse om ikke-VVM-pligt har Vejle Kommune navnlig lagt vægt på:

- at projektets dimensioner er begrænsede og vil modsvare karakteren af områdets nuværende arealanvendelse,
- at projektet ikke omfatter og ikke vil berøre områder, der er sårbare i forhold til den forventede miljøpåvirkning,
- at projekt kan realiseres i overensstemmelse med de overordnede planlægningsmæssige bestemmelser for området,
- at drift i tilknytning til projektet ikke vil afstedkomme et væsentligt ressourceforbrug, og at affaldsfrembringelse vil være beskedent,
- at der heller ikke i øvrigt – herunder i sammenhæng med eksisterende eller planlagte aktiviteter – vurderes, at projektet vil afstedkomme væsentlige miljøpåvirkninger i omgivelserne, og

³ Habitatbekendtgørelsen: Bekendtgørelse nr. 1098 af 21. august 2023 om udpegnings- og administration af internationale naturbeskyttelsesområder samt beskyttelse af visse arter

- at projektet ikke vil indebære påvirkning af Natura-2000 eller arter omfattet af habitatdirektivets bilag IV

Øvrige bemærkninger

Afgørelsen er ikke en tilladelse men alene en afgørelse om, at projektet ikke skal gennem en miljøkonsekvensvurdering, før Vejle Kommune kan træffe afgørelse om det ansøgte. Projektet må således ikke påbegyndes, inden der er indhentet de nødvendige godkendelser og tilladelser efter anden lovgivning.

Ændringer i projektet eller i omgivelserne kan desuden betyde, at projektet skal screenes igen ud fra de nye oplysninger.

Klagevejledning

Afgørelsen kan påklages for så vidt angår retlige spørgsmål af enhver med retlig interesse i sagens udfald samt af landsdækkende foreninger og organisationer, der som formål har beskyttelse af natur og miljø eller varetagelsen af væsentlige brugerinteresser inden for arealanvendelsen og har vedtægter eller love, som dokumenterer deres formål, og som repræsenterer mindst 100 medlemmer.

Der kan klages over retlige spørgsmål. Dvs. at du kan klage, hvis du mener, at kommune ikke har haft hjemmel til at træffe afgørelsen. Du kan ikke klage over, at kommunen efter din opfattelse burde have truffet en anden afgørelse.

Afgørelse kan påklages inden for 4 uger efter offentliggørelse. Afgørelsen offentliggøres på Vejle Kommunes hjemmeside d. 19. juni 2024.

Hvis du ønsker at klage over denne afgørelse, kan du klage til Miljø- og Fødevareklagenævnet. Du klager via Klageportalen, som du finder et link til på <https://naevneneshus.dk/>. Det koster et gebyr på 900 kr. for privatpersoner og 1800 kr. for virksomheder og organisationer at klage. For oplysning om gebyr, og hvem der kan fritages for brug af Klageportalen, se Miljø- og Fødevareklagenævnets hjemmeside: <https://naevneneshus.dk/>.

Søgsmål

Et eventuelt søgsmål om afgørelsen i henhold til miljøvurderingslovens § 54, stk. 1 skal anlægges ved domstolene inden for 6 måneder efter, at afgørelsen er offentliggjort.

Venlig hilsen

Pia Hamborg
Ingeniør

Bilag: Ansøgningsskema

Afgørelsen er endvidere sendt til:

- Styrelsen for Patientsikkerhed, Tilsyn og Rådgivning Syd, stps@stps.dk
- Danmarks Naturfredningsforening, dn@dn.dk
- DN Vejle, vejle@dn.dk

- Friluftsrådet, vejle@friluftsradet.dk og lokalraad@friluftsradet.dk
- Naturstyrelsen, nst@nst.dk
- DOF, natur@dof.dk og vejle@dof.dk
- Vejle Museum, museerne@vejle.dk

Ansøgningsskema til miljøvurdering af konkrete projekter

Basisoplysninger	Tekst		
Projektbeskrivelse (kan vedlægges)	Gauerslund Fjernvarme ønsker at udvide værket's forsyningsområde til at omfatte et nyt boligområde under lokalplan 1350 i Gårslev. Området forventes bebygget med 71 rækkehuse inden for nærmere fremtid. Området har frem til i dag været anvendt til landbrugsdrift.		
Navn, adresse, telefonnr. og e-mail på bygherre	Gauerslund Fjernvarme Industrivej 2C 7080 Gårslev www.gauerslund-fjernvarme.dk Driftsleder Emil Fjellerad Telefon: 21 59 30 99 E-mail: emil@gafjv.dk		
Navn, adresse, telefonnr. og e-mail på kontaktperson	DFP Merkurvej 7 6000 Kolding Christian Pedersen 28 72 48 73 cp@dfp.dk		
Projektets adresse, matr. nr. og ejerlav. For havbrug angives anlæggets geografiske placering angivet ved koordinater for havbrugets 4 hjørneafmærkninger i bredde/længde (WGS-84 datum).	Se områdeafgrænsningen i bilag 1. Lokalplan 1350 omfatter matriklerne i lokalplan 1350 Shapefiler med områdeafgrænsningen er vedhæftet i zip-format.		
Projektet berører følgende kommune eller kommuner (omfatter såvel den eller de kommuner, som projektet er placeret i, som den eller de kommuner, hvis miljø kan tænkes påvirket af projektet)	Vejle Kommune		
Oversigtskort i målestok 1:50.000 - For havbrug angives anlæggets placering på et søkort.	Oversigtskort 1:50.000 Områdeafgrænsning (bilag 1) ej målfast		
Kortbilag i målestok 1:10.000 eller 1:5.000 med indtegning af anlægget og projektet (vedlægges dog ikke for strækingsanlæg)	Ledningstracé (bilag 2) ej målfast		
Forholdet til VVM reglerne	Ja	Nej	
Er projektet opført på bilag 1 til lov om miljøvurdering af planer og programmer og konkrete projekter (VVM).		x	Hvis ja, er der obligatorisk VVM-pligtigt. Angiv punktet på bilag 1:
Er projektet opført på bilag 2 til lov om miljøvurdering af planer og programmer og af konkrete projekter (VVM).	x		Hvis ja, angiv punktet på bilag 2: 3b
Projektets karakteristika	Tekst		
1. Hvis bygherren ikke er ejer af de arealer, som projektet omfatter angives navn og adresse på de eller den pågældende ejer, matr. nr og ejerlav	Projektet omfatter alle nyudstykkede matrikler i lokalplan 1350		
2. Arealanvendelse efter projektets realisering	Uændret		
Det fremtidige samlede bebyggede areal i m ²			
Det fremtidige samlede befæstede areal i m ²	Uændret		
Nye arealer, som befæstes i m ²	Uændret		
3. Projektets areal og volumenmæssige udformning	Nej		
Er der behov for grundvandssænkning i forbindelse med projektet og i givet fald hvor meget i m			
Projektets samlede grundareal angivet i ha eller m ²	Ved ledningsarbejde er der behov for et 3 - 4 m arbejdsbælte i anlægsfasen.		
Projektets bebyggede areal i m ²	0 m ²		
Projektets nye befæstede areal i m ²	0 m ²		
Projektets samlede bygningsmasse i m ³	0 m ³		

Basisoplysninger	Tekst		
Projektets maksimale bygningshøjde i m	0 m		
Beskrivelse af omfanget af eventuelle nedrivningsarbejder i forbindelse med projektet	Ingen		
4. Projektets behov for råstoffer i anlægsperioden Råstofforbrug i anlægsperioden på type og mængde:	<p>Fjernvarmeledningerne etableres af præfabrikerede fjernvarmerør og komponenter. Rørene samles på lokaliteten. Hovedledning ca. 801 kanalmeter. Stikledning ca. 710 kanalmeter.</p> <p>Der etableres en sandpude omkring fjernvarmerørene i rørgraven ca. 0,1 - 0,4 m³/m. Sandforbrug ca. 82 m³.</p> <p>Der etableres ny belægning på eksisterende berørte vejarealer (asfalt).</p>		
Vand- mængde i anlægsperioden	Vand til rengøring i forbindelse med anlægsfase.		
Affaldstype og mængder i anlægsperioden	<p>Affald fra fjernvarmerørene i mindre omfang (PE-kappe, skum og stål).</p> <p>Asfalt fra eksisterende berørte vejarealer. Asfalt bortskaffes til godkendt modtager.</p> <p>Eksisterende råjord og muld forventes genanvendt.</p> <p>Eventuelt overskydende jord skal håndteres iht. jordforureningsloven og Vejle Kommunes regler herom.</p>		
Spildevand – mængde og type i anlægsperioden	Ingen eller begrænset mængde spildevand i anlægsfase		
Håndtering af regnvand i anlægsperioden	Ingen		
Anlægsperioden angivet som mm/å – mm/å	Anlægsarbejdet opstartes ved byggemodning af området. Stikledninger etableres i takt med at de nye boliger opføres. Anlægsarbejdet kan opstartes efter endelig godkendelse af projektforslaget.		
Projektets karakteristika	Tekst		
5. Projektets kapacitet for så vidt angår flow ind og ud samt angivelse af placering og opbevaring på kortbilag af råstoffet/produktet i driftsfasen:	Der transporteres energi i form af varmt vand i ledningerne.		
Råstoffer – type og mængde i driftsfasen	Gauerslund Fjernvarmes varmeproduktion er klimavenlig. Varmebehovet dækkes af varme modtaget fra TVIS. Derudover råder varmekædet over et antal gaskedler der kan anvendes ved udfald på transmissionsledningen fra TVIS.		
Mellemprodukter – type og mængde i driftsfasen	Temperaturen er ca. 70 °C i fremløb og 35 °C i retur.		
Færdigvarer – type og mængde i driftsfasen	<p>Fjernvarmeledningen bruges til transport af det færdige produkt, fjernvarmevand.</p> <p>Varmebehov ca. 379 MWh/år Varmesalg ca. 296 MWh/år Varmetab ca. 83 MWh/år</p>		
Vand – mængde i driftsfasen	<p>Fjernvarmeledningerne påfyldes med fjernvarmevand fra Gauerslund Fjernvarme.</p> <p>Vandbehov til fjernvarmevand til det nye ledningsnet ca. 4,5 m³ (cirkulerende mængde fjernvarmevand ca. 2,6 m³ + regenerering af vandbehandlingsanlæg).</p>		
6. Affaldstype og mængder, som følge af projektet i driftsfasen: Farligt affald:	Driften af fjernvarmeledningerne medfører ikke produktion af affald, spildevand og overfladevand.		
Andet affald:			
Spildevand til renseanlæg:			
Spildevand med direkte udledning til vandløb, sø, hav:			
Håndtering af regnvand:			
Projektets karakteristika	Ja	Nej	Tekst
7. Forudsætter projektet etablering af selvstændig vandforsyning		X	
8. Er anlægget eller dele af anlægget omfattet af standardvilkår?		X	Hvis "ja" angiv hvilke. Hvis "nej" gå til punkt 10
9. Vil anlægget kunne overholde alle de angivne standardvilkår?			Hvis "nej" angives og begrundes hvilke vilkår, der ikke vil kunne overholdes.

Basisoplysninger	Tekst		
10. Er projektet eller dele af projektet omfattet af BREF-dokumenter?		X	Hvis "ja" angiv hvilke. Hvis "nej" gå til pkt. 12.
11. Vil projektet kunne overholde de angivne BREF-dokumenter			Hvis "nej" angives og begrundes hvilke BREF-dokumenter, der ikke vil kunne overholdes.
12. Er projektet eller dele af projektet omfattet af BAT-konklusioner?		X	Hvis "ja" angiv hvilke. Hvis "nej" gå til punkt 14.
Projektets karakteristika	Ja	Nej	Tekst
13. Vil projektet kunne overholde de angivne BAT-konklusioner?			Hvis "nej" angives og begrundes hvilke BAT-konklusioner, der ikke vil kunne overholdes.
14. Er projektet omfattet af en eller flere af Miljøstyrelsens vejledninger eller bekendtgørelser om støj eller eventuelt lokalt fastsatte støjgrænser?		X	Hvis "ja" angives navn og nr. på den eller de pågældende vejledninger eller bekendtgørelser. Hvis "nej" gå til pkt. 17. Fjernvarmeledninger er ikke omfattet af vejledninger eller bekendtgørelser om støj.
15. Vil anlægsarbejdet kunne overholde de vejledende grænseværdier for støj og vibrationer?			Hvis "nej" angives overskridelsens omfang og begrundelse for overskridelsen I anlægsfasen kan der kortvarigt give anledning til støj og vibrationer. Dette vurderes ikke væsentligt, da der er tale om en begrænset periode.
16. Vil det samlede projekt, når projektet er udført, kunne overholde de vejledende grænseværdier for støj og vibrationer?			Hvis "nej" angives overskridelsens omfang og begrundelse for overskridelsen Fjernvarmeledninger til transport af fjernvarmevand giver normalt ikke anledning til støj og vibrationer.
17. Er projektet omfattet Miljøstyrelsens vejledninger, regler og bekendtgørelser om luftforurening?		X	Hvis "ja" angives navn og nr. på den eller de pågældende vejledninger, regler eller bekendtgørelser. Hvis "nej" gå til pkt. 20.
18. Vil anlægsarbejdet kunne overholde de vejledende grænseværdier for luftforurening?			Hvis "Nej" angives overskridelsens omfang og begrundelse for overskridelsen.
19. Vil det samlede projekt kunne overholde de vejledende grænseværdier for luftforurening? Såfremt der allerede foreligger oplysninger om de indvirkninger, projektet kan forventes at få på miljøet som følge af den forventede luftforurening, medsendes disse oplysninger.			Hvis "Nej" angives overskridelsens omfang og begrundelse for overskridelsen.
20. Vil projektet give anledning til støvgener eller øgede støvgener I anlægsperioden? I driftsfasen?		X	Hvis "ja" angives omfang og forventet udbredelse. I anlægsfasen kan der kortvarigt give anledning til støvgener i forbindelse med anlægsarbejder. Dette vurderes ikke væsentligt, da der er tale om en begrænset periode. Der er ingen støvgener i driftsfasen
Projektets karakteristika	Ja	Nej	Tekst
21. Vil projektet give anledning til lugtgener eller øgede lugtgener I anlægsperioden? I driftsfasen?		X	Hvis "ja" angives omfang og forventet udbredelse. I anlægsfasen kan der kortvarigt give anledning til lugtgener fra entreprenørmaskiner. Dette vurderes ikke væsentligt, da der er tale om en begrænset periode. Der er ingen lugtgener i driftsfasen
22. Vil anlægget som følge af projektet have behov for belysning som i aften og nattetimer vil kunne oplyse naboarealer og omgivelserne I anlægsperioden? I driftsfasen?		X	Hvis "ja" angives og begrundes omfanget. I anlægsfasen kan der kortvarigt give anledning til lysgener fra byggeplads og entreprenørmaskiner. Dette vurderes ikke væsentligt, da der er tale om en begrænset periode. Der er ingen lysgener i driftsfasen
23. Er anlægget omfattet af risikobekendtgørelsen – jf. bekendtgørelse om kontrol med risikoen for større uheld med farlige stoffer nr. 372 af 25. april 2016?		X	Fjernvarmeledningerne er ikke omfattet af risikobekendtgørelsen. Fjernvarmeledningerne udføres og opstilles iht. gældende danske normer og standarder. Fjernvarmeledningerne udføres med alarmtråd for lækageovervågning og rørbrud.

Basisoplysninger	Tekst		
Projektets placering	Ja	Nej	Tekst
24. Kan projektet rummes inden for lokalplanens generelle formål?		X	Hvis "nej", angiv hvorfor: Etablering af fjernvarmeledninger kræver ikke lokalplanændringer.
25. Forudsætter projektet dispensation fra gældende bygge- og beskyttelseslinjer?		X	Hvis "ja" angiv hvilke: De planlagte fjernvarmeledninger er ikke i konflikt med frednings- eller naturbeskyttelsesområder, se Bilag 3. De planlagte fjernvarmeledninger er ikke i konflikt med bygge- og beskyttelseslinjer, se Bilag 4. Området er i lokalplan 1350 udlagt til boligområde. Fjernvarmeledninger placeres i nye veje og stier.
26. Indebærer projektet behov for at begrænse anvendelsen af naboarealer?		X	Projektet begrænser ikke anvendelse af naboarealer.
27. Vil projektet kunne udgøre en hindring for anvendelsen af udlagte råstofområder?		X	Der vil være en begrænset anvendelsesmulighed, hvor fjernvarmeledninger er placeret.
28. Er projektet tænkt placeret indenfor kystnærhedszonen?	X		Fjernvarmeledninger er placeret inden for kystnærhedszonen. Fjernvarmeledninger nedgraves og placeres i nye veje og stier.
Projektets placering	Ja	Nej	Tekst
29. Forudsætter projektet rydning af skov: (skov er et bevokset areal med træer, som danner eller indenfor et rimeligt tidsrum ville danne sluttet skov af højstammede træer, og arealet er større end ½ ha og mere end 20 m bredt.)		X	Fjernvarmeledningernes etablering medfører ikke rydning af skov.
30. Vil projektet være i strid med eller til hinder for realiseringen af en rejst fredningssag?		X	Der er ingen fredningssager indenfor lokalplanområdet. Arealet ligger tæt på den historiske landsby Gårslev, der nævnes første gang i skriftlige kilder omkring 1330 som Garzløf. Landsbyen er dermed fra middelalderen. Vejlemuseerne har i januar 2022 udført en arkæologisk forundersøgelse af lokalplanområdet. Undersøgelsen resulterede i fundet af omfattende spor af bebyggelse fra jernalderen, samt spor efter en stensat jordfæstegrav, 7 urnebegravelser og to overpløjede gravhøje. Museet har derfor udpeget 15.650 m ² til egentlig udgravning. Før der kan foretages anlægsarbejde, vil en arkæologisk udgravning være nødvendig på de udpegede områder. En mindre del af lokalplanens østlige side er registreret som værdifuldt kulturmiljø i kommuneplanen. Fra 1941 husede Gårslev bl.a. to mejerier og to brugsforeninger. Gårdene blander sig med den nyere bebyggelse langs bygaderne. Det vurderes, at ny boligbebyggelse i lokalplanområdet ikke vil påvirke oplevelsen af de kulturhistoriske værdier, idet der ikke må bygges højere end 8,5 meter og at den nye bebyggelses moderne arkitektur ikke vil fremstå fremmedartet i Gårslev.
31. Afstanden fra projektet i luftlinje til nærmeste beskyttede naturtype i henhold til naturbeskyttelseslovens § 3.			Afstand til beskyttet eng ca. 250 m (se bilag 3).
32. Er der forekomst af beskyttede arter og i givet fald hvilke?		X	Der er ikke registreret Habitatdirektivets bilagsarter og Rødlistede arter inden for områdefrænsningen. Der kan dog forekomme Habitatdirektivets bilagsarter og Rødlistede arter i kongeåen.
33. Afstanden fra projektet i luftlinje til nærmeste fredede område.			Afstand til nærmeste fredede område ved Gårslev kirke ca. 275 m.
34. Afstanden fra projektet i luftlinje til nærmeste Habitatområde (Natura 2000 områder, fuglebeskyttelsesområder og Ramsarområder).			Ca. 5,25 km til habitatområde Munkebjerg Strandskov.

Basisoplysninger	Tekst		
35. Vil projektet medføre påvirkninger af overfladevand eller grundvand, f.eks. i form af udledninger til eller fysiske ændringer af vandområder eller grundvandsforekomster?		X	Hvis "ja" angives hvilken påvirkning, der er tale om. Etablering og drift af fjernvarmeledninger vil ikke påvirke vandløb, søer eller havet.
36. Er projektet placeret i et område med særlige drikkevandsinteresser?		X	Der er ingen eller almindelig drikkevandsinteresse i området. Fjernvarmeledningen påvirker ikke drikkevande.
37. Er projektet placeret i et område med registreret jordforurening?		X	Der er ikke kortlagt jordforurening inden for lokalplanområdet. Området ligger i byzone og er undtaget af områdeklassificeringen.
38. Er projektet placeret i et område, der i kommuneplanen er udpeget som område med risiko for oversvømmelse.		X	Der er ikke kendskab hertil. En eventuel oversvømmelse vil ikke have indflydelse på sikkerheden og driften af fjernvarmeledninger.
39. Er projektet placeret i et område, der, jf. oversvømmelsesloven , er udpeget som risikoområde for oversvømmelse?		X	Der er ikke kendskab hertil. En eventuel oversvømmelse vil ikke have indflydelse på sikkerheden og driften af fjernvarmeledninger.
Projektets placering	Ja	Nej	Tekst
40. Er der andre lignende anlæg eller aktiviteter i området, der sammen med det ansøgte må forventes at kunne medføre en øget samlet påvirkning af miljøet (Kumulative forhold)?		X	Gauerslund Fjernvarme er i gang med at konvertere flere områder til fjernvarme. Gennemførelse af fjernvarmeprojekterne vil have en positiv påvirkning af miljøet i forhold til individuel varmforsyning.
41. Vil den forventede miljøpåvirkning kunne berøre nabolande?		X	Der er ingen miljøpåvirkning fra fjernvarmeledninger.
42. En beskrivelse af de tilpasninger, ansøger har foretaget af projektet inden ansøgningen blev indsendt og de påtænkte foranstaltninger med henblik på at undgå, forebygge, begrænse eller kompensere for væsentlige skadelige virkninger for miljøet?			I offentlige vej arealer etableres fjernvarmeledningen efter gæstprincipet. Ved etablering af distributionsnet i private arealer kontaktes hver enkelt lodsejer med henblik på at indgå frivilligt forlig om placering og erstatning. Der tinglyses en deklaration på lodsejernes ejendom. Ledningsanlægget udføres med alarmtråd for lækageovervågning og rørbrud.

43. Undertegnede erklærer herved på tro og love rigtigheden af ovenstående oplysninger.

Dato: 07/02 2024

Bygherre/anmelder:

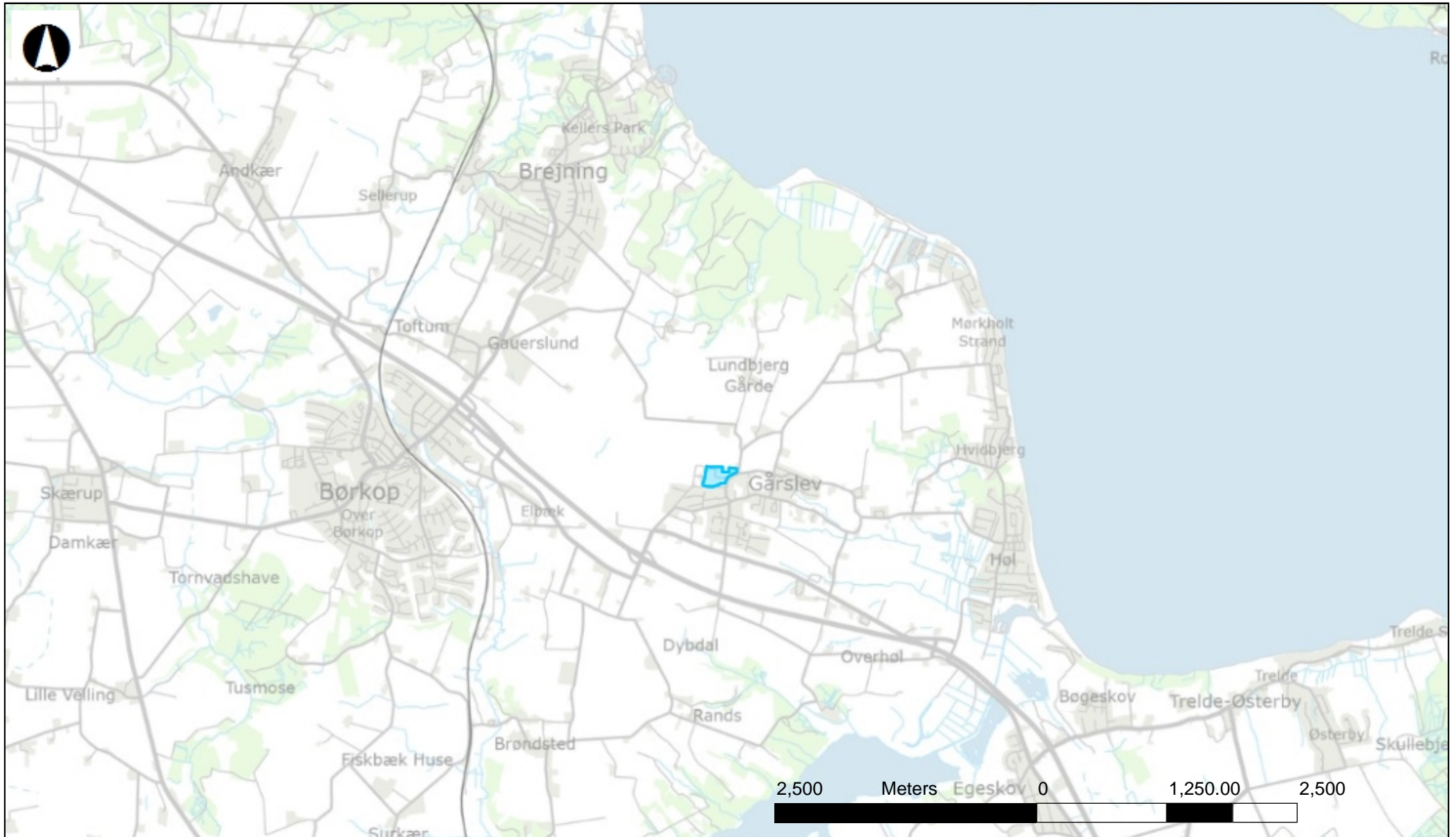


Vejledning

Skemaet udfyldes af bygherren eller dennes rådgiver baseret på bygherrens viden om eget projekt sammenholdt med de oplysninger og vejledninger, der henvises til via skemaet link. Det forudsættes således, at bygherren eller dennes rådgiver er fortrolig med den miljølovgivning som projektet omfattes af. Bygherren skal ikke gennem præcise beregninger angive projektets forventede påvirkninger, men alene tage stilling til overholdelsen af vejledende grænseværdier, og angivne miljøforhold baseret på de oplysninger, der kan hentes på de angivne offentlige hjemmesider.

Farverne "rød/gul/grøn" angiver., hvorvidt det pågældende tema kan antages at kunne medføre, at projektet vurderes at kunne påvirke miljøet væsentligt og dermed være VVM-pligtigt. "Rød" angiver en stor sandsynlighed for VVM-pligt og "grøn" en minimal sandsynlighed for VVM-pligt. Hvis feltet er sort, kan spørgsmålet ikke besvares med ja eller nej. VVM-pligten afgøres dog af VVM-myndigheden. I de fleste tilfælde vil kommunen være VVM-myndighed.

Oversigtskort



Danmarks Miljøportal

Data om miljøet i Danmark

Nyropsgade 30 • 1780 København V
Support: support@miljoportal.dk

Gauerslund Fjernvarme

Udvidelse af forsyningsområde til nyt boligområde ved
Kragholmvej (Lokalplan 1350)

Målforskel: 1:50000

Dato: 07-02-2024

Ortofotos (DDO@land): COWI har den fulde ophavsret til de ortofotos (DDO@land), der vises som baggrundskort. Denne funktion, med ortofoto som baggrundskort, må derfor kun anvendes af Miljøministeriet, regioner og kommuner med tilhørende institutioner, der er part i Danmarks Miljøportal, i forbindelse med de pågældende institutioners myndighedsbehandling indenfor miljøområdet, samt af privatpersoner til eget personligt brug. Linket må ikke indgå i andre hjemmesider. Øvrig kommerciel anvendelse er ikke tilladt og vil kunne retsforfølges.

12a

139 5

3 13c

12db 17

Skolegade

Lokalplan 1350

10a 10

10

12dc

13

7000ab

Skolegade

8

10

12A

12B 1a

14

19c

19k

19r

19q

13

19e

15

19o

9

Lundbjergvej
7000ar

7000s

Skolegade

Skolegade

Skolegade

32q

3

32s

63r
Søstergade

6E 6D

32m

6

6B

6A

32u 3B

61

59a

Gauerslund Fjernvarme Bilag 01 - Områdeafgrænsning

04-08-2023 Mølletofen



12a

18l

Lundbjergvej
7000ar

7000s

10a

10

Lokalplan 1350

12dc

Skolegade

Skolegade

Skolegade

Skolegade

Opførelse:

Grundareal: 40.442 m²
 Krav til fælles friareal: 4044 m² (10% af grundens areal)
 Grundstørrelse - privat: 18.600 m²
 Fælles friareal: 14.100 m²
 Heraf kan 10.056 m² overføres til boliggrunde
 Samlet areal til medregning af grundstørrelse: 28.656 m²
 Krav til grundstørrelse: 28.400 m² (71 stk á 400m²)

Boligtper:

T-45: 4 stk
 H-65: 18 stk
 H-75: 10 stk
 H-85: 12 stk
 H-95: 13 stk
 H-115: 7 stk
 H-125: 7 stk
 Total: 71 stk - 6188m²

Papirfabrikken 24
 8600 Silkeborg

T: +45 7024 1000
 www.sweco.dk

Dato: 20/04/23

Sags nr.: 41007589

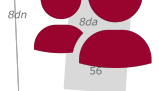
Gauerslund Fjernvarme
 Bilag 02 - Ledningstracé, oversigt

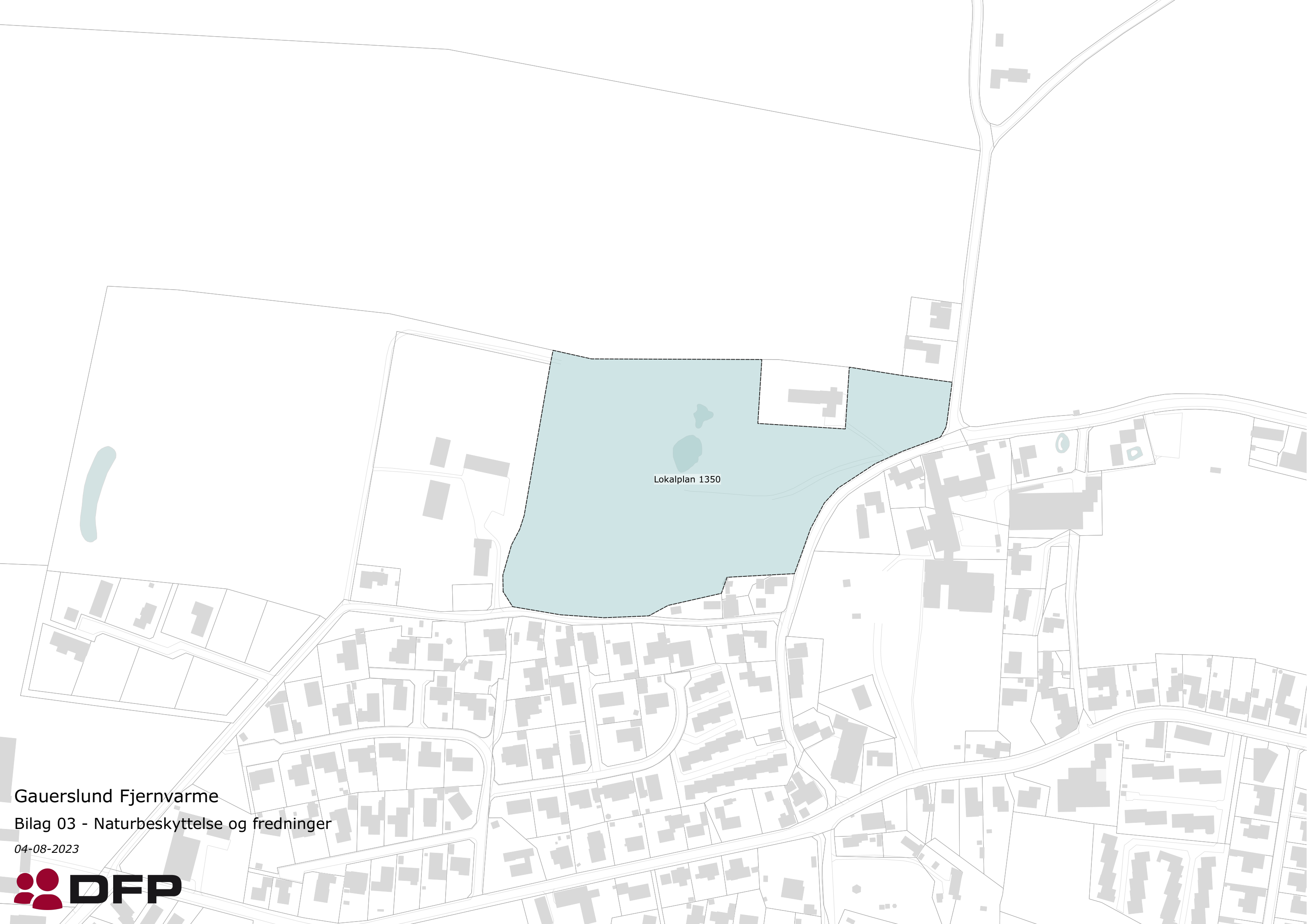
04-08-2023 Mølletoften



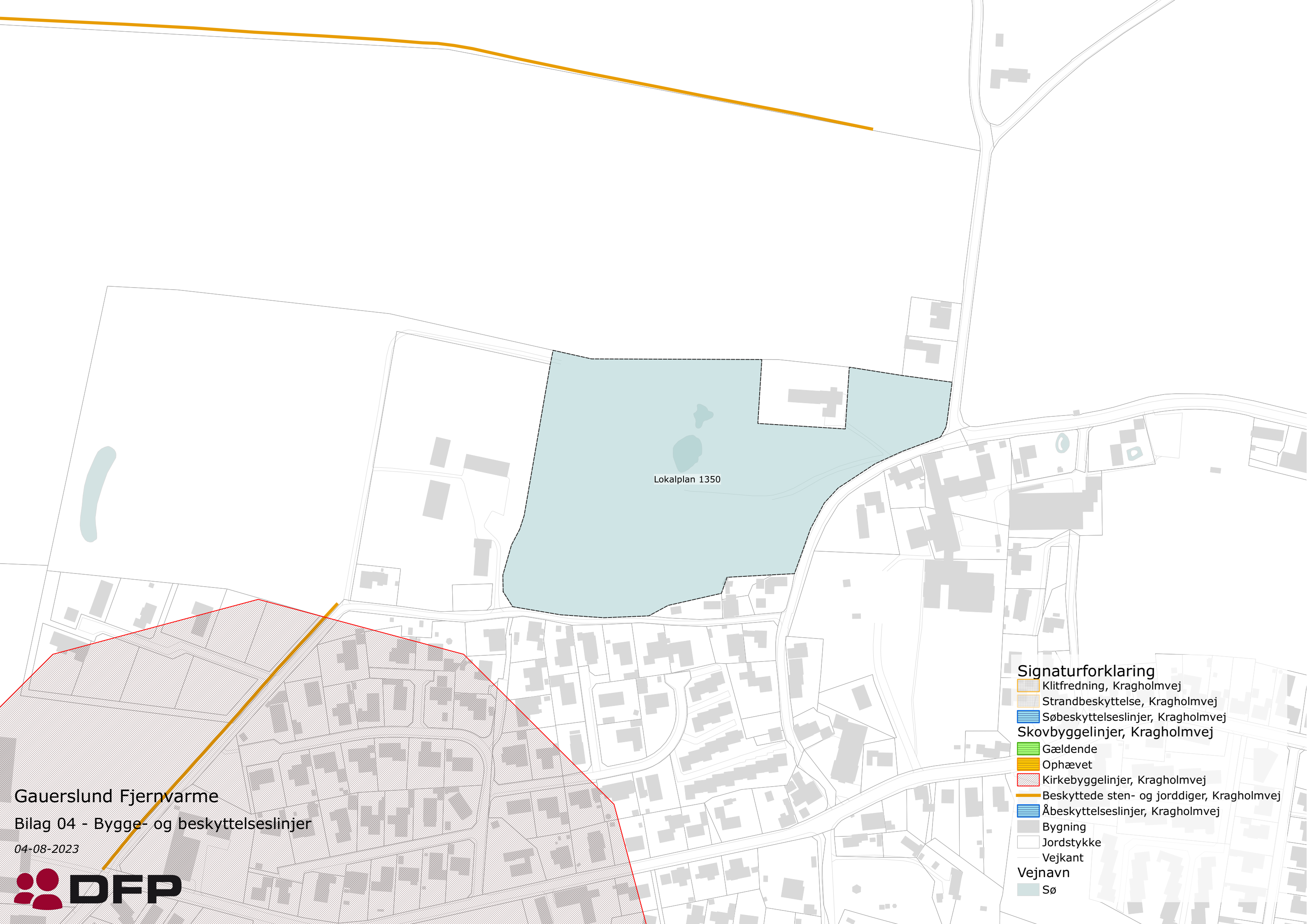
Årealopførelse - boligtyper

Mål: 1:1000





Lokalplan 1350



Gauerslund Fjernvarme
Bilag 04 - Bygge- og beskyttelseslinjer
04-08-2023

