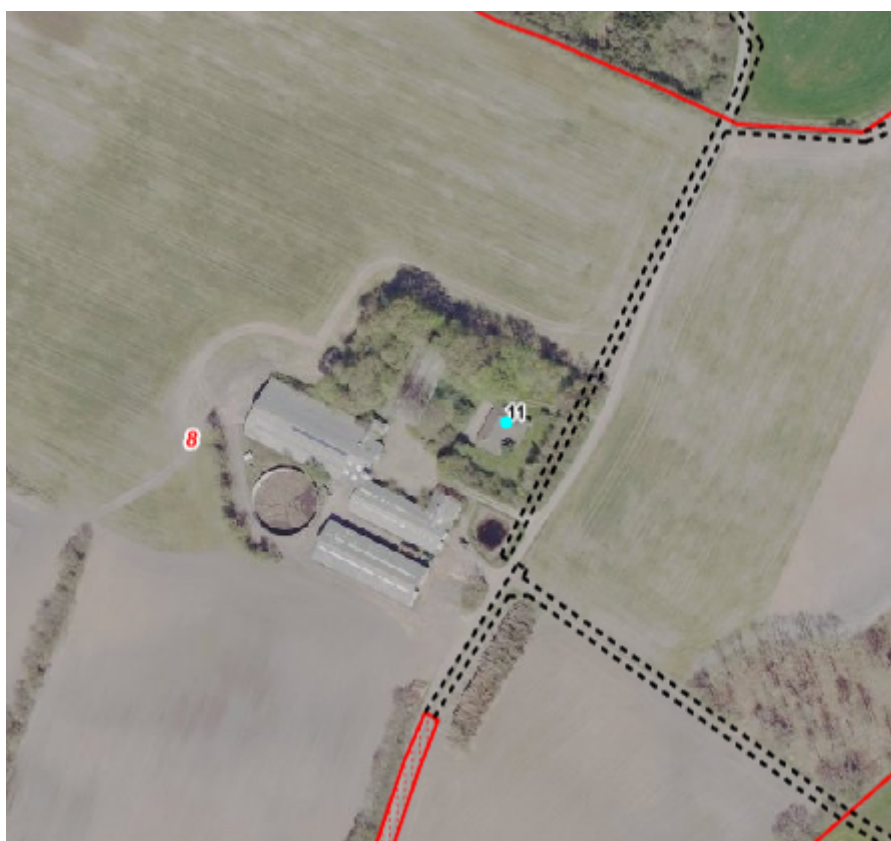


# MILJØTILLADELSE

## af husdyrbruget på Nedvadvej 11, 7323 Give

Efter § 16 b i husdyrbrugloven

19. juni 2024



# Indhold

<b>1. Afgørelse .....</b>	<b>4</b>
<b>2. Vilkår .....</b>	<b>5</b>
<b>2.1 Stalde og opbevaringsanlæg .....</b>	<b>5</b>
<b>2.2 Drift i øvrigt .....</b>	<b>5</b>
<b>3. Vurdering .....</b>	<b>7</b>
<b>3.1 Overordnet om det ansøgte .....</b>	<b>7</b>
<b>3.2. Bygninger og anlæg .....</b>	<b>7</b>
<b>3.3. Ammoniak .....</b>	<b>8</b>
<b>3.4. Bedste tilgængelige teknik (BAT) .....</b>	<b>11</b>
<b>3.5. Lugt .....</b>	<b>12</b>
<b>3.6. Lys, støj, rystelser, støv, skadedyr og transport .....</b>	<b>13</b>
<b>3.7. Affald, olie og kemikalier .....</b>	<b>14</b>
<b>3.8. Landskabelige hensyn .....</b>	<b>14</b>
<b>3.11. Samlet vurdering .....</b>	<b>15</b>
<b>4. Høring og klagevejledning .....</b>	<b>16</b>
<b>4.1 Høringer .....</b>	<b>16</b>
<b>4.2. Klagevejledning .....</b>	<b>16</b>

## **Bilag:**

Bilag 1: Situationsplan

Bilag 2: Naboer

Bilag 3: Natur

Bilag 4: Ansøgning

## Resumé

Vejle Kommune meddeler hermed miljøtilladelse til husdyrbruget på Nedvadvej 11, 7323 Give.

Miljøtilladelsen giver lov til følgende:

- Produktionsarealet<sup>1</sup> godkendes til at være 1.081 m<sup>2</sup>.
- Dyreholdet består af malkekøer, kvier og stude.

Lugtgenerne er vurderet i forhold til de naboer, som fremgår af bilag 2. Kravene til lugtmission fra husdyrbruget vurderes at være overholdt.

Påvirkningen af omgivelserne ved deposition af ammoniak fra husdyrbruget er vurderet for de naturområder, som fremgår af bilag 3. Kravene til ammoniakemission fra husdyrbruget vurderes at være overholdt.

For at overholde kravet om anvendelse af bedste tilgængelige teknologi (BAT) er der stillet vilkår om fast overdækning af gyllebeholder. BAT vurderes at være anvendt i tilstrækkelig grad.

Projektets særkender viser hovedårsagerne til, at det ansøgte ikke har en væsentlig virkning på miljøet. Der skal derfor ikke udarbejdes en miljøkonsekvensrapport jf. § 4 stk. 4 nr. 3 i husdyrgodkendelsesbekendtgørelsen.

Vejle Kommune konkluderer, at husdyrbruget har truffet de nødvendige foranstaltninger til at forebygge og begrænse forureningen fra husdyrbruget, samt at det ansøgte overholder kravene i husdyrbrugloven og tilhørende bekendtgørelse. Endvidere konkluderer kommunen, at husdyrbruget med overholdelse af vilkårene kan drives uden væsentlig indvirkning på miljøet.

---

<sup>1</sup> Definitionen på et produktionsareal er et areal i fast placerede husdyranlæg (stalde), hvorpå dyrene kan opholde sig og har mulighed for gødningsafsætning, og som dyrene ikke kun har kortvarig adgang til.

## 1. Afgørelse

Vejle Kommune meddeler hermed miljøtilladelse til husdyrbruget på Nedvadvej 11, 7323 Give efter husdyrbruglovens<sup>2</sup> § 16 b. Miljøtilladelsen omfatter det eksisterende husdyrbrug :

- På husdyrbruget må holdes malkekøer, kvier og stude i de staldsystemer, som fremgår af vilkår nr. 1.

Miljøtilladelsen er meddelt på en række vilkår, som ses nedenfor. Desuden er der i sagsbehandlingen anvendt:

- oplysninger i ansøgningen indsendt via husdyrgodkendelse.dk
- ansøgning indsendt af ansøger og supplerende oplysninger i forbindelse med sagen.

Disse oplysninger er forudsætninger for afgørelsen og skal derfor ligeledes overholdes.

---

<sup>2</sup> Lovbekendtgørelse nr. 520 af 1. maj 2019 om husdyrbrug og anvendelse af gødning m.v.

## 2. Vilkår

### 2.1 Stalde og opbevaringsanlæg

1. Staldene må have de størrelser og skal være indrettet med de staldsystemer og den miljøteknologi, som fremgår af følgende tabel (se også bilag 1):

Stald afsnit	Ny?	Dyretype ved udstedelsen af miljøgodkendelsen	Staldsystem og teknologi	Produktions-areal (m <sup>2</sup> )
Sengestald	nej	Malkekøer, kvier og stude	Dybstrøelse	40
		Malkekøer, kvier og stude	Sengestald med spalter (kanal,bagskyl eller ringkanal)	728
Dybstrøelses stald	Nej	Malkekøer, kvier og stude	Sengestald med spalter (kanal,bagskyl eller ringkanal)	163
	Ja	Malkekøer, kvier og stude	Sengestald med spalter (kanal,bagskyl eller ringkanal)	150
				1.081

2. Opbevaringsanlæg må have de størrelser og skal være udstyret med den miljøteknologi, som fremgår af følgende tabel (se også bilag 1):

Opbevarings-anlæg nr.	Ny?	Type	Miljøteknologi	Overflade-areal (m <sup>2</sup> )	Kapacitet (m <sup>3</sup> )
1	nej	Gyllebeholder	Telt	596	2.298

3. Teltoverdækningen skal etableres senest 1. april 2026.

### 2.2 Drift i øvrigt

4. Opbevaring af kemikalier, samt spildolie og kemikalieaffald skal til enhver tid opbevares indendørs i tæt emballage på tæt bund uden mulighed for afløb til kloak, jord, overfladevand eller grundvand.
5. Virksomhedens bidrag til støjbelastningen i omgivelserne<sup>3</sup> må ikke overstige følgende værdier målt ved nabobeboelser eller deres opholdsarealer:

Mandag-fredag kl. 07-18 (8 timer)	Alle dage kl. 18-22 (1 time)	Alle dage kl. 22-07 (½ time)	Alle dage kl. 22-07
Lørdag kl. 07-14 (7 timer)	Lørdag kl. 14-18 (4 timer)		Maksimal værdi
	Søn- og helligdag kl. 07-18 (8 timer)		
55 db (A)	45 db (A)	40 db (A)	55 db (A)

Virksomheden skal efter anmodning fra kommunen ved en støjmåling dokumentere, at vilkår om støj er overholdt. Målingerne skal foretages i overensstemmelse med den til enhver tid gældende lovgivning og retningslinjer på området. Tilsynsmyndigheden kan maksimalt kræve målinger en gang årligt.

6. På ejendommen skal der foretages en effektiv forebyggelse og bekæmpelse af fluer i overensstemmelse med de seneste fastsatte retningslinjer fra Agro, Institut for Agroøkologi, Aarhus Universitet. Bekæmpelse skal desuden foretages på kommunens forlangende.
7. Ved eventuelt ophør af dyreholdet skal dette meddeles til Vejle Kommune.
8. Ved husdyrbrugets eventuelle ophør skal stalde m.v. rengøres og alle lagre af husdyrgødning, foder, affald og lignende bortskaffes miljømæssigt forsvarligt.

<sup>3</sup> Støjbidraget måles bortset fra maksimalværdien som det ækvivalente, konstante, korrigerede støjniveau i dB(A) jf. Vejledning nr. 5 fra 1984 om ekstern støj fra virksomheder. Tallene i parentes angiver referencetiden inden for den pågældende periode.

### **3. Vurdering**

#### **3.1 Overordnet om det ansøgte**

Joseph Johannes Müskens har den 13. december 2023 søgt om miljøtilladelse til ændring af husdyrbruget på Nedvadvej 11, 7323 Give.

Den seneste ændring af dyreholdet er fra 2014, hvor Vejle Kommune accepterede et skift i dyretype. Der er således tilladelse til et dyrehold bestående af 66 ammekvæg, 51 opdræt (6-27 mdr.), 15 småkalve (0-6 mdr.), 65 tyrekalve (0-6 mdr.) og 65 tyrekalve (6 mdr. til slagt), alle tung race og alle på dybstrøelse.

Der er søgt om miljøtilladelse efter stipladsmodellen til en kviebesætning i eksisterende stalde. Der opføres ikke nyt byggeri, men der ændres i den ene stald (dybstrøelsesstalden), så der bliver 313 m<sup>2</sup> spaltegulvsareal i stalden i stedet for 178 m<sup>2</sup>.

Husdyrbruget er ikke teknisk, forurenings- eller driftsmæssigt forbundet med andre husdyrbrug. Ansøger driver også husdyrproduktion på Gødsbølskovvej 15, 7323 Give og Præsteengvej 4, 7323 Give, men afstanden til disse produktionsanlæg er omkring 4 km og 3 km fra Nedvadvej 11.

#### **3.2. Bygninger og anlæg**

I bilag 1 ses en situationsplan over husdyrbruget, inklusiv stalde og opbevaringsanlæg til husdyrgødning.

Der er stillet vilkår om størrelse af produktionsareal (vilkår nr. 1) og opbevaringsanlæg (vilkår nr. 2) på husdyrbruget. Vilkårene giver også oversigt over anlæggenes tekniske data.

Sengestalden ændres ikke. Der er fortsat 728 m<sup>2</sup> spaltegulvsareal og 40 m<sup>2</sup> dybstrøelsesareal. Arealet i sengen foran nakkebommen indgår ikke. I sengestalden har sengene en dybde på 2,4 m og til nakkebom er der 1,7 m.

Dybstrøelsesstalden, som i nudrift både har spalteareal og dybstrøelsesareal, ændres til fremadrettet kun at have spaltegulvsareal. Produktionsarealet i denne stald reduceres med 58 m<sup>2</sup> til fremadrettet at være på 313 m<sup>2</sup>. I dybstrøelsesstalden har sengene en dybde på 2,15 m og til nakkebom er der 1,35 m.

Produktionsarealet er opmålt af ansøger og beregnet af konsulent.

Der vil blive etableret teltoverdækning på gyllebeholderen. Teltvoerdækningen vil blive grå PVC og højden på overdækningen bliver ca. 5-5,5 m over betonelementerne.

#### Afstandskrav

Husdyrbrugslovens §§ 6 og 8 indeholder en række generelle afstandskrav, som gælder for etablering, udvidelse eller ændring af husdyranlæg og opbevaringsanlæg. Der er redegjort for overholdelse af afstandskravene i ansøgningen.

Afstandskravene er overholdte.

#### Gødningsopbevaring og -håndtering

I vilkår nr. 2 ses en oversigt over husdyrbrugets opbevaringsanlæg til husdyrgødning. Placering af opbevaringsanlæg ses på bilag nr. 1.

Den nuværende møddingsplads tages ud af drift. Fremover placeres komposteret dybstrøelse i markstakke. Udmugning fra sygebokse benyttes til flydelag i gyllebeholder.

Kravene til opbevaringskapacitet for husdyrgødning ifølge husdyrgødningsbekendtgørelsens<sup>4</sup> § 10 vil blive kontrolleret i forbindelse med tilsyn.

Det er Vejle Kommunes vurdering, at dette er tilstrækkeligt til at sikre forsvarlig opbevaring og håndtering af flydende og fast husdyrgødning uden væsentlig miljørisiko, herunder risiko for udsivning af næringsstoffer til grundvand, overfladevand og tør natur.

### **3.3. Ammoniak**

I den ansøgte drift er den samlede, årlige ammoniakemission fra husdyrbruget (totalemissionen) beregnet til 1.360,3 kg N/år.

Beskyttelsen af naturen med dens naturtyper og arter, ligger i flere regler i husdyrgodkendelsesbekendtgørelsen<sup>5</sup>, som skal overholdes hver for sig:

---

<sup>4</sup> Bekendtgørelse nr. 2243 af 29. november 2021 om miljøregulering af dyrehold og om opbevaring af gødning.

<sup>5</sup> Bekendtgørelse nr. 300 af 20. marts 2024 om godkendelse og tilladelse m.v. af husdyrbrug.



- Beskyttelsen af kategori 1-natur (ammoniakfølsom natur i Natura 2000-områder). Hvis der er kategori 1-natur i nærheden af husdyrbruget, må den årlige deposition af ammoniak i naturområdet højst udgøre 0,2, 0,4 eller 0,7 kg pr ha, afhængigt af om der ligger andre husdyrbrug inden for 2,5 km radius<sup>6</sup>.
- Beskyttelsen af kategori 2-natur (følsom natur af en vis størrelse uden for Natura 2000-områder). Den årlige deposition af ammoniak må her højst udgøre 1,0 kg pr ha.
- Beskyttelsen af kategori 3-natur (lokal, regional og anden følsom natur, herunder ammoniakfølsom skov og natur beskyttet efter naturbeskyttelseslovens § 3<sup>7</sup>). Her er der ikke et fast krav til den maksimale deposition fra husdyrbruget. Kommunen foretager i stedet en faglig vurdering af betydningen for den pågældende natur af den beregnede merdeposition af ammoniak<sup>8</sup>. Kommunen kan kun sætte vilkår, hvis det ansøgte medfører en merdeposition på mindst 1 kg N/ha/år.

Desuden kan kravet om anvendelse af BAT-teknologi også medføre krav om begrænsning i udledningen af ammoniak, se afsnit om BAT nedenfor.

#### Kategori 1-natur

Det nærmeste Natura 2000-område er "Ringive Kommuneplantage", som ligger ca. 8,7 km vest for husdyrbruget. Den nærmeste ammoniakfølsomme naturtype i Natura 2000-området er en hede, som ligger i en afstand på ca. 8,7 km fra husdyrbruget.

I så stor afstand viser beregningerne en årlig deposition af ammoniak på 0,0 kg pr ha. En så lav deposition vurderes ikke at kunne have nogen effekt på ammoniakfølsom natur inden for Natura 2000-området eller de arter, som indgår i udpegningsgrundlaget.

Reglerne for beskyttelse af kategori 1-natur er således overholdt.

Det vurderes, at når bedriften ikke påvirker kategori 1-naturtyperne, vil den heller ikke påvirke livsvilkårene for de dyretyper, der er på udpegningsgrundlaget. Det vurderes, at det ansøgte

---

<sup>6</sup> Fastlæggelsen af, hvilke naturtyper der omfattes af kategori 1 og 2 følger af husdyrgodkendelsesbekendtgørelsens § 2, stk. 1 og 2, samt bilag 3, afsnit D.

<sup>7</sup> Bekendtgørelse af lov om naturbeskyttelse nr. 1392 af 4. oktober 2022.

<sup>8</sup> For kategori 3-natur er det merdepositionen, som skal vurderes. For kategori 1- og 2-natur vurderes der ud fra totaldepositionen.

ikke i sig selv eller i forbindelse med andre projekter kan påvirke det internationale naturbeskyttelsesområde væsentligt eller få negativ indvirkning på arterne og naturtyperne, som Natura 2000-områderne er udpeget for at beskytte.

Det konkluderes på baggrund af ovenstående, at projektet ikke kræver udarbejdelse af konsekvensvurdering efter habitatbekendtgørelsens regler.

#### Kategori 2-natur

Nærmeste kategori 2-natur er et overdrev, som ligger ca. 2 km sydøst for husdyrbruget. Se kort i bilag 3.

Den tilladte mængde ammoniak fra husdyrbruget, som må deponeres på kategori 2-natur, er som nævnt 1,0 kg pr ha pr år. Det er beregnet, at den årlige deposition af ammoniak fra husdyrbruget i den pågældende naturtype vil være 0,0 kg pr ha. Det konstateres derfor, at reglerne for beskyttelse af kategori 2-natur er overholdt.

#### Kategori 3-natur

For kategori 3-natur skal kommunen efter § 29 i husdyrgodkendelsesbekendtgørelsen vurdere, om merdepositionen af ammoniak fra husdyrbruget kan have væsentlig indvirkning på naturområdet. Merdepositionen skal forstås som forskellen mellem totaldepositionen fra husdyrbruget i ansøgt drift og totaldepositionen fra husdyrbruget i driften før udvidelsen/ændringen (såkaldt nudrift).

For at inddrage tidligere udvidelser skal merdepositionen også beregnes som forskellen mellem depositionerne i ansøgt drift og driften for 8 år siden.

Der ligger flere engarealer og enkelte moser og heder, flere vandhuller og et enkelt overdrev beskyttet efter § 3 i Naturbeskyttelsesloven inden for en radius på 1.000 m fra anlægget. Det nærmeste kvælstoffølsomme naturareal (kategori 3-natur) er en mose på 0,3 ha, der ligger ca. 500 m syd for anlægget. Merdepositionen på naturområdet er beregnet til 0,0 kg NH<sub>3</sub>-N/ha/år.

Det fremgår af § 29 i husdyrgodkendelsesbekendtgørelsen, at der ikke kan stilles krav om, at merdepositionen bringes ned under 1,0 kg ammoniak pr. ha pr. år. Idet merdepositionen er mindre end 1,0 kg/år i alle naturpunkter er kravet til kategori 3-natur overholdt.

#### Øvrig § 3 natur

For øvrig § 3 natur skal kommunen ligeledes vurdere, om merdepositionen af ammoniak fra husdyrbruget kan have væsentlig indvirkning på naturområdet.

Der er flere forskellige øvrige § 3 naturområder i nærheden af ejendommen. Det nærmeste er en sø, beliggende cirka 270 meter nord for stalden. Merdepositionen på naturområdet er beregnet til 0,0 kg NH<sub>3</sub>-N/ha/år. På den baggrund vurderes det, at den øvrige § 3 natur ikke vil blive påvirket som følge af projektet.

#### Sjældne arter

Kommunen har ikke kendskab til levesteder for Bilag IV-arter inden for 1.000 m fra anlægget. Kommunen vurderer, at projektet ikke medfører væsentlige forringelser for Bilag IV-arter som følge af ammoniakemission fra anlægget.

### **3.4. Bedste tilgængelige teknik (BAT)**

Kravet om anvendelse af BAT-teknologi bygger på det princip, at landmanden ved udvidelser eller ændringer af sit husdyrbrug skal forebygge og begrænse forurening fra produktionen ved anvendelse af den bedste, tilgængelige teknologi – bedre kendt som "BAT-teknologi". Hvilken teknologi der anses for BAT-teknologi, fastlægges af Miljøstyrelsen ud fra afprøvninger af forskellige teknologier for bl.a. renseseffekt og økonomi. Herefter foretages for alle teknologier en afvejning af renseseffekt over for prisen på teknologien for at sikre, at teknologien ikke er uforholdsmæssigt dyr i forhold til dens effektivitet. Teknologier kan altså blive afvist som BAT-teknologi, fordi de er for ineffektive, eller fordi de er for dyre.

Ved fastlægningen af, hvad der anses for BAT-teknologi, anlægges også den betragtning, at større virksomheder i branchen generelt må forventes at have bedre økonomiske muligheder end små for at anvende forureningsbegrænsende teknologi i produktionen. BAT-kravet fastsættes derfor strammere for større udvidelser end for små (proportionalitet).

I hver ansøgning om miljøtilladelse beregnes det nu, hvad ammoniakemissionen fra den samlede produktion ville være i den ansøgte drift, hvis BAT-teknologi blev anvendt. Dette niveau kaldes "BAT-niveauet" for den pågældende ansøgte drift og er altså en maksimumsgrænse, som skal overholdes i den ansøgte drift.

Ansøger er imidlertid frit stillet til at anvende en anden teknologi i stedet for BAT-teknologien i sin ansøgte drift – men ammoniakemissionen skal ned på BAT-niveauet.

### Ammoniakemission

For emission af ammoniak er der beregnet et BAT-niveau for hele husdyrbruget på 1.435 kg N/år.

Dette skal sammenlignes med den aktuelle produktion i den ansøgte drift, der som allerede nævnt udgør 1.360 kg om året. Beregningen er lavet ud fra de husdyrtekniske data om bedriften, som ansøger selv har tastet ind i sin ansøgning, og som fremgår af vilkår nr. 1 og 2. I beregningen indgår også anvendelsen af den miljøteknologi, som ansøger også har indtastet (teltoverdækning), og som er fastholdt i vilkår nr. 3.

På grund af ventetid ved leverandører af teltoverdækninger er frist for opsætning sat til 1. april 2026. Der er tale om en meremission af ammoniak på 108,6 kg N/år og der er ikke særlig sårbar natur i nærheden af produktionen.

Det konstateres, at BAT-niveauet for emission af ammoniak overholdes.

### **3.5. Lugt**

Ifølge § 32 i husdyrgodkendelsesbekendtgørelsen skal der ud fra atmosfæriske modeller for spredning af lugt fra husdyrproduktioner beregnes, hvor langt der skal være til de omkringboende, for at lugtgenerne for produktionen for disse omkringboende forbliver inden for rimelighedens grænser efter udvidelsen/ændringen af husdyrbruget. Rimelighedens grænser er derefter specificeret ud for tre grupper af omkringboende: enkelt-boliger (hvortil lugtgenerafstandskravene er mildest), samlet bebyggelse (middel) og byzone/sommerhusområde (skrappet).

Vejle Kommune har beregnet lugtgenerafstand for hver kategori og har sammenlignet tallene med den fysiske afstand til de omkringboende, som er tættest på i hver af de tre kategorier.

Den følgende tabel viser resultaterne. En stjerne ved et tal i kolonnen "Fysisk afstand" viser, at den fysiske afstand er stor nok, og at lugtreglerne for den pågældende kategori er overholdt.

Nabokategori	Nærmeste nabo	Lugtgenerafstand	Fysisk afstand
Byzone mv. <sup>9</sup>	Give	183,1 m	4.161,1 m *
Samlet bebyggelse	Farre	102,9 m	961,4 m *
Enkelt bolig (uden landbrugspligt)	Nedvadvej 9	57,9 m	245,8 m *

<sup>9</sup> Eksisterende eller ifølge kommuneplanens ramedel fremtidigt byzone- eller sommerhusområde.

Det kan konkluderes af tabellen, at lugtreglerne i § 32 er overholdt for alle tre kategorier af naboer.

### **3.6. Lys, støj, rystelser, støv, skadedyr og transport**

#### Belysning

Det er kommunens vurdering, at der på baggrund af afstanden til de omboende ikke vil være væsentlige gener fra belysning. Den nærmeste nabo ligger ca. 200 m syd for staldanlægget.

#### Støj

Kommunen har vurderet, at de omboende kan sikres mod væsentlige støjgener ved at stille vilkår om overholdelse af konkrete støjgrænser samt vilkår om, at der skal foretages målinger, såfremt der skulle opstå begrundet tvivl om, hvorvidt ejendommens drift kan leve op til de fastsatte grænser.

#### Rystelser

Rystelser kan i visse tilfælde være til gene fra en virksomhed eller landbrug, afhængigt af, hvilke aktiviteter, der foretages, samt afstanden til de omkringboende naboer. For det konkrete husdyrbrug er der ikke oplyst om aktiviteter, som i særlig grad skulle frembringe vibrationer, rystelser eller lavfrekvent støj. Da der er relativ stor afstand til naboer, er det kommunens vurdering, at der ikke er risiko for væsentlige gener i den forbindelse.

#### Støv

De primære kilder til støv vil være foderhåndtering og ved høst. Det er kommunens vurdering, at der på baggrund af afstanden til de omboende ikke vil være risiko for væsentlige støvgener.

#### Skadedyr

Der er stillet vilkår om effektiv fluebekæmpelse. Det er Vejle Kommunes vurdering, at der med de i ansøgningen angivne forhold og de stillede vilkår ikke er væsentlig risiko for gener fra skadedyr.

#### Transport

Vejle Kommune har vurderet den trafikale belastning for omgivelserne og de gener, der er forbundet med transport i forbindelse med driften af husdyrbruget.

Antallet af transporter til og fra ejendommen fremgår af ansøgningen. Der vil ca. være 548 transporter om året, det største antal transporter er levering af foder inklusiv transporter med halm. Ifølge ansøgningen vil transporterne primært ske fra syd fra Bredsten Landevej.

Kommunen vurderer, at transporten til og fra anlægget ikke vil medføre væsentlige øgede trafikale og miljømæssige gener i nærområdet.

### **3.7. Affald, olie og kemikalier**

Affaldshåndtering er omfattet Vejle Kommunes affaldsregulativer. I ansøgningen er der redegjort for husdyrbrugets affaldsfraktioner og håndtering af affald. Vejle Kommune vurderer herudfra, at opbevaring og håndtering af affald på husdyrbruget ikke vil være til gene for omkringboende og ikke vil medføre væsentlig forurening. Der opbevares ikke dieselolie, motorolie, sprøjtemidler eller kemikalier på ejendommen, men der er en fyringsolietank til stuehuset.

Der er stillet vilkår om opbevaring af kemikalier samt spildolie- og kemikalieaffald.

### **3.8. Landskabelige hensyn**

Der skal ikke som følge af ansøgningen opføres nye bygninger eller ændres væsentligt på eksisterende bygninger. Der skal etableres et telt på gyllebeholderen. Denne ændring vurderes ikke at påvirke naboer væsentligt og det vil have en ubetydelig påvirkning af omgivelserne i forhold til de landskabelige værdier.

Området, hvor ejendommen er beliggende, kan karakteriseres som landbrugsland med flere spredte hegn. Ejendommen ligger mellem det bevaringsværdige landskab ved Omme Å mod nord og Bakkelandskabet Vester Smidstrup mod syd.

Det nærmeste værdifulde kulturmiljø er Farre Stationsby, som ligger ca. 760 m nord for ejendommen.

Ejendommens bygninger ligger ikke inden for særlige økologiske forbindelser eller potentielle økologiske forbindelser. Ejendommens bygninger ligger ikke inden for områder med geologisk bevaringsværdi eller område beskyttet efter Naturbeskyttelseslovens § 3.

Ejendommens bygninger er ikke omfattet af beskyttelseshensyn i forhold til kirker, søer, åer,

fortidsminder eller skove.

Ejendommens bygninger ligger ikke i et fredet område.

De ansøgte bygninger og anlæg vurderes at være erhvervsmæssigt nødvendige for ejendommens drift som landbrugsejendom.

### **3.11. Samlet vurdering**

Vejle Kommune har vurderet miljøbelastningen af husdyrbruget på Nedvadvej 11, 7323 Give. Kommunen vurderer, at husdyrbruget har truffet de nødvendige foranstaltninger til at forebygge og begrænse forureningen fra husdyrbruget samt at det ansøgte overholder kravene i husdyrbrugloven og tilhørende bekendtgørelse. Endvidere vurderer kommunen, at husdyrbruget med overholdelse af tilladelsens vilkår kan drives uden væsentlig indvirkning på miljøet.

Der skal derfor ikke udarbejdes en miljøkonsekvensrapport jf. § 4 stk. 4 nr. 3 i husdyrgodkendelsesbekendtgørelsen.

## 4. Høring og klagevejledning

### 4.1 Høringer

Et udkast til afgørelse har været i høring hos ansøger og naboer. Høringen gav ikke anledning til bemærkninger.

Vejle Kommune har valgt at justere vilkår 3, så vilkåret er éntydigt. Krav om frist til bestilling af teltoverdækning udgår derfor. Frist for senest etablering af teltoverdækning bibeholdes.

Vejle Kommunes afgørelse offentliggøres på kommunens hjemmeside den 19. juni 2024.

### 4.2. Klagevejledning

Denne afgørelse er meddelt efter § 16 b i husdyrbrugloven<sup>10</sup>.

Afgørelsen kan påklages indtil 4 uger efter offentliggørelsen, jf. kapitel 7 i husdyrbrugloven. Det vil sige, at en eventuel klage skal være modtaget senest den 17. juli 2024 kl. 23.59 af Vejle Kommune via Miljø- og Fødevareklagenævnets klageportal. Enhver, der har væsentlig individuel interesse i sagen, samt en række foreninger og organisationer m.v. vil kunne klage over kommunens afgørelse.

Klagen skal indsendes via klageportalen på [www.naevneneshus.dk](http://www.naevneneshus.dk). Her findes også vejledning om, hvordan klageportalen anvendes. Klagen sendes gennem klageportalen til kommunen. En klage anses for indgivet, når den er tilgængelig for kommunen i klageportalen.

Der er fastsat et klagegebyr på 900 kr. for privatpersoner og 1.800 kr. for virksomheder og organisationer. Gebyret skal betales ved elektronisk overførsel eller ved girobetaling.

Miljø- og Fødevareklagenævnet skal som udgangspunkt afvise en klage, der kommer uden om klageportalen. I særlige tilfælde kan du klage uden om klageportalen. Hvis du ønsker at blive fritaget fra at bruge klageportalen, skal du aflevere klagen og en begrundet anmodning om fritagelse til kommunen. Kommunen videresender herefter anmodningen til Miljø- og Fødevareklagenævnet, som træffer afgørelse om, hvorvidt du kan blive fritaget.

---

<sup>10</sup> Lovbekendtgørelse nr. 520 af 1. maj 2019 om husdyrbrug og anvendelse af gødning m.v.



En eventuel klage over afgørelsen har ikke opsættende virkning medmindre Miljø- og Fødevareklagenævnet bestemmer andet. Det skal bemærkes, at Miljø- og Fødevareklagenævnet ved sin behandling kan ændre eller ophæve en tilladelse. Hvis ansøger igangsætter projektet, før klagesagen er afgjort, sker det for eget ansvar, jf. husdyrbruglovens § 81, stk. 2.

Kommunens afgørelse kan også indbringes for domstolene. Retssagen skal være anlagt inden 6 måneder fra den dag, afgørelsen har været offentligt bekendtgjort.



**Signatur**

- Dybstrøelsesstald
- Sengestald
- Gyllebeholder
- Skelpolygon matrikelnummer
- Skelpolygon vejlitra

**Bilag 1**

**Situationsplan**

Nedvadvej 11, 7323 Give

Målforhold 1:1.978



Byzone

Samlet bebyggelse

Nedvadvej 9

0 0,1 0,2 0,4 0,6  
Kilometer

Grundkort: © GST , © Vejle Kommune  
Luftfoto: © COWI  
Kortet er vejledende og kan ikke bruges til dokumentation.

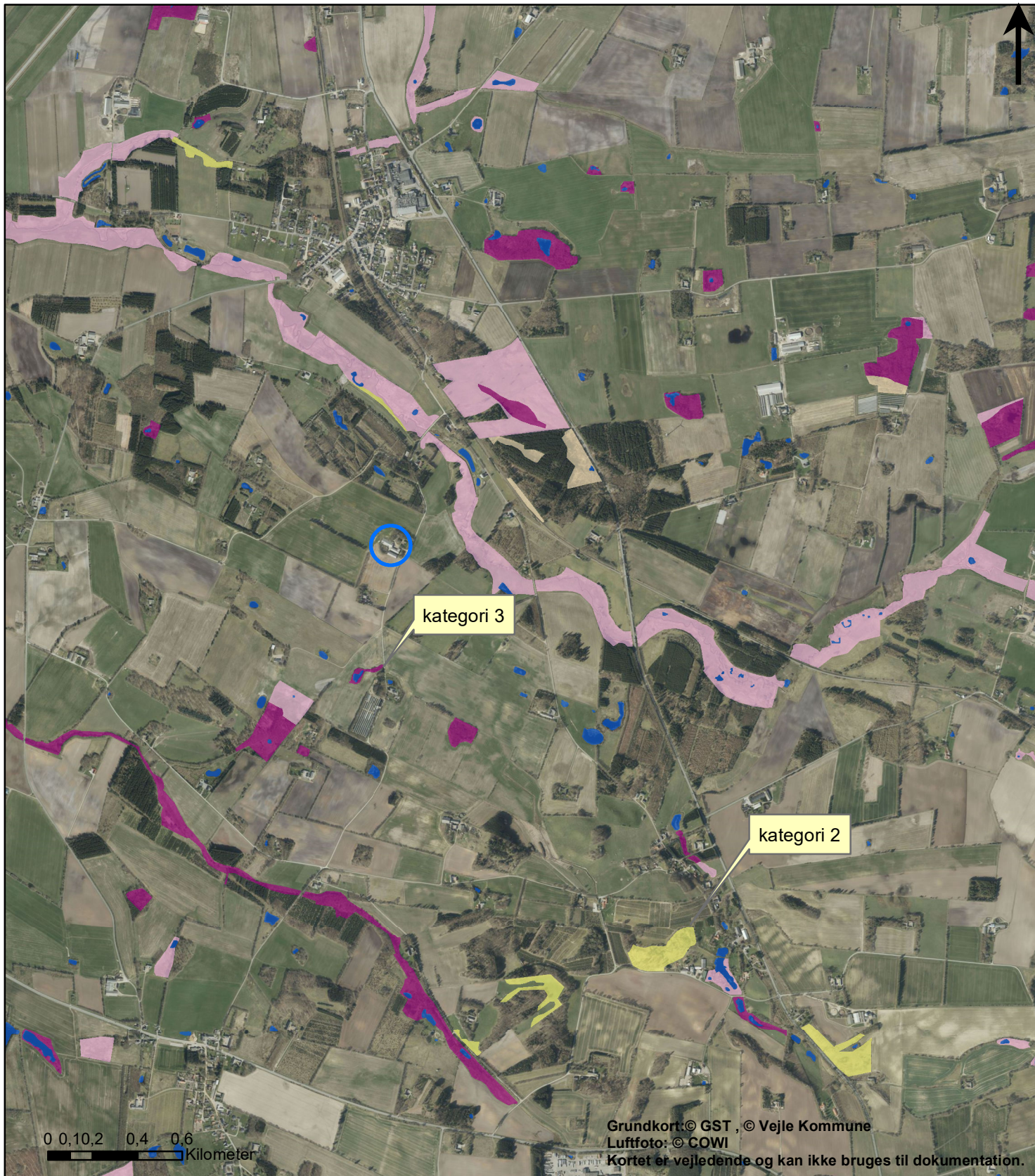
Signatur

Bilag 2

Naboer

Nedvadvej 11, 7323 Give

Målforhold 1:25.000



**Signatur**

- Eng
- Hede
- Mose
- Overdrev
- Sø

**Bilag 3**

**Natur**

Nedvadvej 11, 7323 Give

Målforshold 1:23.737

# Bilag til ansøgning om miljøtilladelse efter § 16 b



Ansøgningskema: 242.908

Job Müskens

Nedvadvej 11

7323 Give

Indsendt den 13. december 2023. Opdateret 19. marts 2024.

**Udarbejdet af:**

Senior Miljøkonsulent Hanne Bang

Gråkjær Landbrug A/S, Fabersvej 15, 7500 Holstebro

Mail: [hab@graakjaer.dk](mailto:hab@graakjaer.dk). Mobil: 51 18 28 55



# INDHOLD

---

1.1	Beskrivelse af ansøgningen .....	3
1.2	Oplysninger om ansøger og ejerforhold .....	4
1.2.1	Andre husdyrbrug.....	4
1.2.2	Biaktiviteter .....	4
1.3	Oplysninger om husdyrbruget .....	5
1.3.1	Indretning af stalde.....	5
1.3.2	Produktionsarealet .....	6
1.3.3	Indretning af husdyrgødningslagre .....	7
1.3.4	Overblik over husdyrgødningslagrene .....	7
1.3.5	Situationsplan over ejendommen .....	8
1.3.6	Skitser af staldindretningen .....	9
1.4	Lokalisering og beliggenhed .....	12
1.4.1	Faste afstandskrav .....	13
1.4.2	Afstande som målt i <a href="http://www.husdyrgodkendelse.dk">www.husdyrgodkendelse.dk</a> : .....	14
1.5	Ammoniak- og lugtemission .....	15
1.5.1	Ammoniakemission .....	15
1.5.2	Ammoniakdeposition til naturområder .....	15
1.5.3	Lugtemission og lugtgenafstande .....	17
1.6	Daglig drift.....	18
1.6.1	Støj samt Rystelser og vibrationer.....	18
1.6.2	Lys i stalde og udendørslys .....	19
1.6.3	Fluer og skadedyr .....	19
1.6.4	Støv fra stalde og foder .....	19
1.6.5	Transporter til og fra ejendommen.....	19
1.6.6	Spildevand, tagvand og vandforbrug .....	21
1.6.7	Energiforbrug .....	21
1.6.8	Opbevaring og håndtering af husdyrgødning.....	21
1.6.9	Affald og hjælpemidler.....	21
1.7	Egenkontrol og dokumentation.....	22
1.8	BAT.....	23
1.8.1	Teknologier og til- og fravalg af teknologi .....	23
1.8.2	Vejledende BAT-emissionsniveau for ammoniak.....	24
1.8.3	BAT fodring .....	25
1.9	Grænseoverskridende virkninger .....	26
1.10	Husdyrbrugets ophør .....	26

## 1.1 BESKRIVELSE AF ANSØGNINGEN

### Kort om projektet

Job Müskens har erhvervet ejendommen januar 2023 og ønsker at ændret dyreholdet til kvier fra malkekøer.

I forbindelse med ændringen af dyreholdet sker der ændringer i dybstrøelsesstalden. Det øvrige staldanlæg og husdyrgødningsopbevaringen fortsætter uden ændringer.

### Nuværende godkendelser og tilladelser:

Den seneste ændring af husdyrholdet på ejendommen er sket i oktober 2014 med anmeldelse om "Skift i dyretype". Skiftet drejede sig om ammekøer, kvier og tyrekalve. Tidligere har der været malkekøer på ejendommen tilbage fra ca 1980.

Der ansøges om en miljøtilladelse efter husdyrbrugslovens § 16 b, da den samlede ammoniakemission er < 3.500 kg årligt.

*Indsatte luftfoto i dette bilag er fra [www.husdyrgodkendelse.dk](http://www.husdyrgodkendelse.dk) og [www.miljoeportalen.dk](http://www.miljoeportalen.dk)*

## 1.2 OPLYSNINGER OM ANSØGER OG EJERFORHOLD

### Husdyrbruget

Bedrift Cvr	29430268
Husdyrbrugets navn	Joseph Müskens - Nedvadvej 11
Beliggendhedsadresse	Nedvadvej 11
Postnummer	7323
By	Give

### Ansøger

Ansøgers navn	Joseph Müskens
Ansøgers adresse	Præsteengvej 4
Ansøgers postnummer	7323
Ansøgers by	Give
Ansøgers telefon	51725422
Ansøgers email	jkmuskens@gmail.com

### Konsulent

Konsulent Cvr	39601966
Konsulent virksomhedsnavn	Gråkjær Landbrug A/S
Konsulentnavn	Hanne Bang
Konsulentadresse	Fabersvej 15
Konsulentpostnummer	7500
Konsulentby	Holstebro
Konsulenttelefon	51182855
Konsulent-email	hab@graakjaer.dk

### Ejendom

Ejendomsnummer	6300036118
CHR numre	

### Matrikler på ejendomsnummer

Matrikel: 1e - Smidstrup By, Gadbjerg
Matrikel: 12c - Farre By, Give
Matrikel: 12k - Farre By, Give
Matrikel: 12q - Farre By, Give
Matrikel: 6n - Nørskov By, Lindeballe
Matrikel: 8 - Nørskov By, Lindeballe
Matrikel: 9c - Nørskov By, Lindeballe

### 1.2.1 ANDRE HUSDYRBRUG

Husdyrbruget er ikke teknisk, forurenings- eller driftsmæssigt forbundet med andre husdyrbrug.

Ansøger driver også husdyrproduktion på Gødsbølskovvej 15 og Præsteengvej 4 der er placeret henholdsvis ca 4 km og 3 km fra Nedvadvej 11.

De tre ejendomme er ikke teknisk, forurenings- eller driftsmæssigt forbundne, da ejendommene er juridisk adskilt, da de har egen matrikel, adresse og ejendoms nr og er fysisk adskilt, da de har egen indkørsel samt egne interne transportveje og eget gylleopbevaringsanlæg m.v.

### 1.2.2 BIAKTIVITETER

Der er ingen biaktiviteter på ejendommen.



## 1.3 OPLYSNINGER OM HUSDYRBRUGET

### 1.3.1 INDRETNING AF STALDE

---

De to eksisterende stalde er indrettet på følgende vis:

- ❖ Dybstrøelsesstalden er i eksisterende drift indrettet med et dybstrøelsesareal, hvor dyrene kan hvile sig, og med et spalteareal der benyttes til flere ædepladser ved foderbordet.

#### **8 årsdrift og nudrift:**

Dybstrøelsesarealet er oprette som "Dybstrøelse" i beregningerne med et produktionsareal på 193 m<sup>2</sup> og spaltearealet er oprettet som "Sengestald med spalter" med et produktionsareal på 178 m<sup>2</sup>, da dette staldsystem ligner det konkrete staldsystem mest. Bemærk, at der ikke er senge i staldarealet, men ammoniakemissionen er beregnet på baggrund af hele spalteareal.

#### **Ansøgt drift:**

I ansøgt drift ændres hele stalden til sengestald med spalter i gangarealet.

Produktionsarealet i staldafsnittet med sengestald med spalter nedsættes fra 178 m<sup>2</sup> til 150 m<sup>2</sup> produktionsareal, da arealet foran nakkebom ved 1,35 m ikke indgår i produktionsarealet.

Da staldafsnittet ændres ved at gyllekanalerne opfyldes i områderne med senge er stalden oprettet som eksisterende stald i BAT-beregningerne.

Dybstrøelsesarealet i stalden nedsættes fra 193 m<sup>2</sup> til 163 m<sup>2</sup>, da arealet foran nakkebom ved 1,35 m ikke indgår i produktionsarealet.

Da staldafsnittet i stalden ændres er stalden oprettet som renoveret stald i BAT-beregningerne.

- ❖ Den eksisterende sengestald er indrettet med to rækker senge på hver side af foderbordet. I stalden er der spalter i gangarealerne med rundskyl/bagskyl. Samlet er der 728 m<sup>2</sup> produktionsareal med gyllesystem.

Herudover er der to sygebokse med dybstrøelse på 40 m<sup>2</sup> produktionsareal. Der sker ingen ændringer i stalden og produktionsarealet indgår i ansøgt drift, nudrift og 8 års drift.

*Skitser af staldindretninger er indsat på følgende sider.*

## 1.3.2 PRODUKTIONSAREALET

Fordelingen af produktionsarealer, staldsystemer og dyretype i ansøgt drift er som følger:

Stalde og produktioner						
Staldnavn	Staldstørrelse (m <sup>2</sup> )	Ventilation	Kildehøjde	Produktion	Antal måneder udegående	Produktionsareal (m <sup>2</sup> )
<b>Ansøgt drift</b>						
Sengestald	1302	Naturlig ventilation	6 m	(#659034) Malkekøer, kvier og stude. Dybstrøelse	0	40
				(#659031) Malkekøer, kvier og stude. Sengestald med spalter (kanal, bagskyl eller ringkanal)	0	728
Dybstrøelsesstald	572	Naturlig ventilation	6 m	(#688269) Malkekøer, kvier og stude. Sengestald med spalter (kanal, bagskyl eller ringkanal)	0	163
				(#661123) Malkekøer, kvier og stude. Sengestald med spalter (kanal, bagskyl eller ringkanal)	0	150
<b>Sum</b>						<b>1081</b>
<b>Nudrift</b>						
Sengestald	1302	Naturlig ventilation	6 m	(#689027) Ammekøer, slagtekalve (over 6 mdr.). Dybstrøelse	0	40
				(#689026) Ammekøer, slagtekalve (over 6 mdr.). Sengestald med spalter (kanal, bagskyl eller ringkanal)	0	728
Dybstrøelsesstald	572	Naturlig ventilation	6 m	(#689025) Ammekøer, slagtekalve (over 6 mdr.). Sengestald med spalter (kanal, bagskyl eller ringkanal)	0	178
				(#689024) Kalve, (under 6 mdr.). Dybstrøelse	0	193
<b>Sum</b>						<b>1139</b>
<b>8 års drift</b>						
Sengestald	1302	Naturlig ventilation	6 m	(#659100) Ammekøer, slagtekalve (over 6 mdr.). Sengestald med spalter (kanal, bagskyl eller ringkanal)	0	728
				(#659098) Ammekøer, slagtekalve (over 6 mdr.). Dybstrøelse	0	40
Dybstrøelsesstald	572	Naturlig ventilation	6 m	(#661127) Kalve, (under 6 mdr.). Dybstrøelse	0	193
				(#661125) Ammekøer, slagtekalve (over 6 mdr.). Sengestald med spalter (kanal, bagskyl eller ringkanal)	0	178
<b>Sum</b>						<b>1139</b>

### 1.3.3 INDRETNING AF HUSDYRGØDNINGSLAGRE

- ❖ Den eksisterende gyllebeholder fortsætter uændret.
- ❖ Den nuværende møddingsplads på ejendommen benyttes ikke og bliver taget ud af drift. Fremover vil der blive benyttet markstakke til dybstrøelse der er komposteret i staldene. Udmugning fra sygeboksene benyttes i gyllebeholderen til flydelag.

### 1.3.4 OVERBLIK OVER HUSDYRGØDNINGSLAGERNE

Husdyrgødningslagrene i ansøgt drift, nudrift og 8 års drift er som følger:

#### 3. Overblik over husdyrgødning

Opbevaringslagre					
Navn	Lagertype	Yderligere oplysninger	Bedste tilgængelige opbevaringsteknik	Dimension	Areal (m <sup>2</sup> )
Ansøgt drift					
Gyllebeholder	Flydende				596
Nudrift					
Gyllebeholder	Flydende				596
8 års drift					
Gyllebeholder	Flydende				596

### 1.3.5 SITUATIONSPLAN OVER EJENDOMMEN

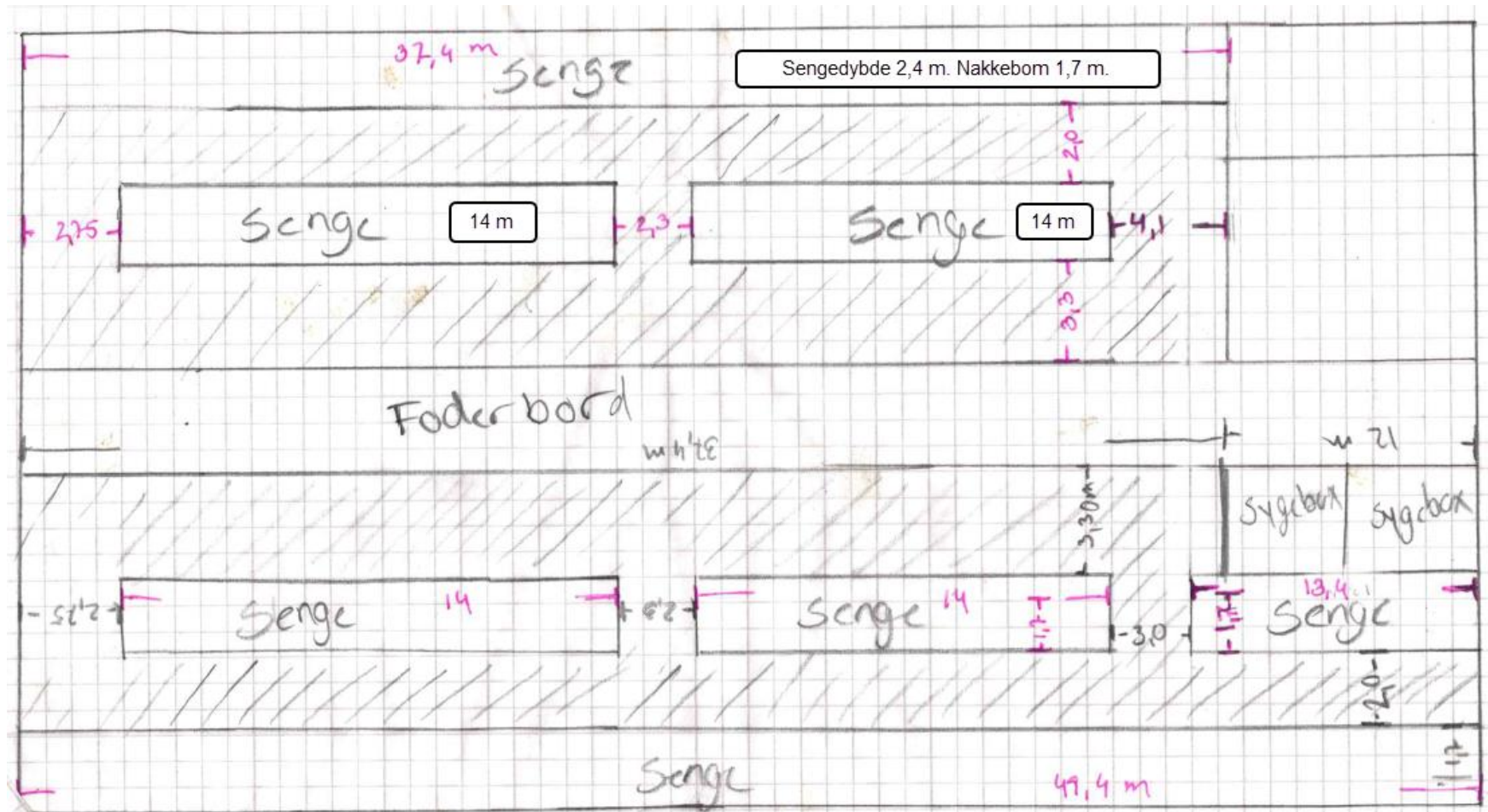
Herunder er indsat en situationsplan for hele ejendommen.

*Situationsplan:*

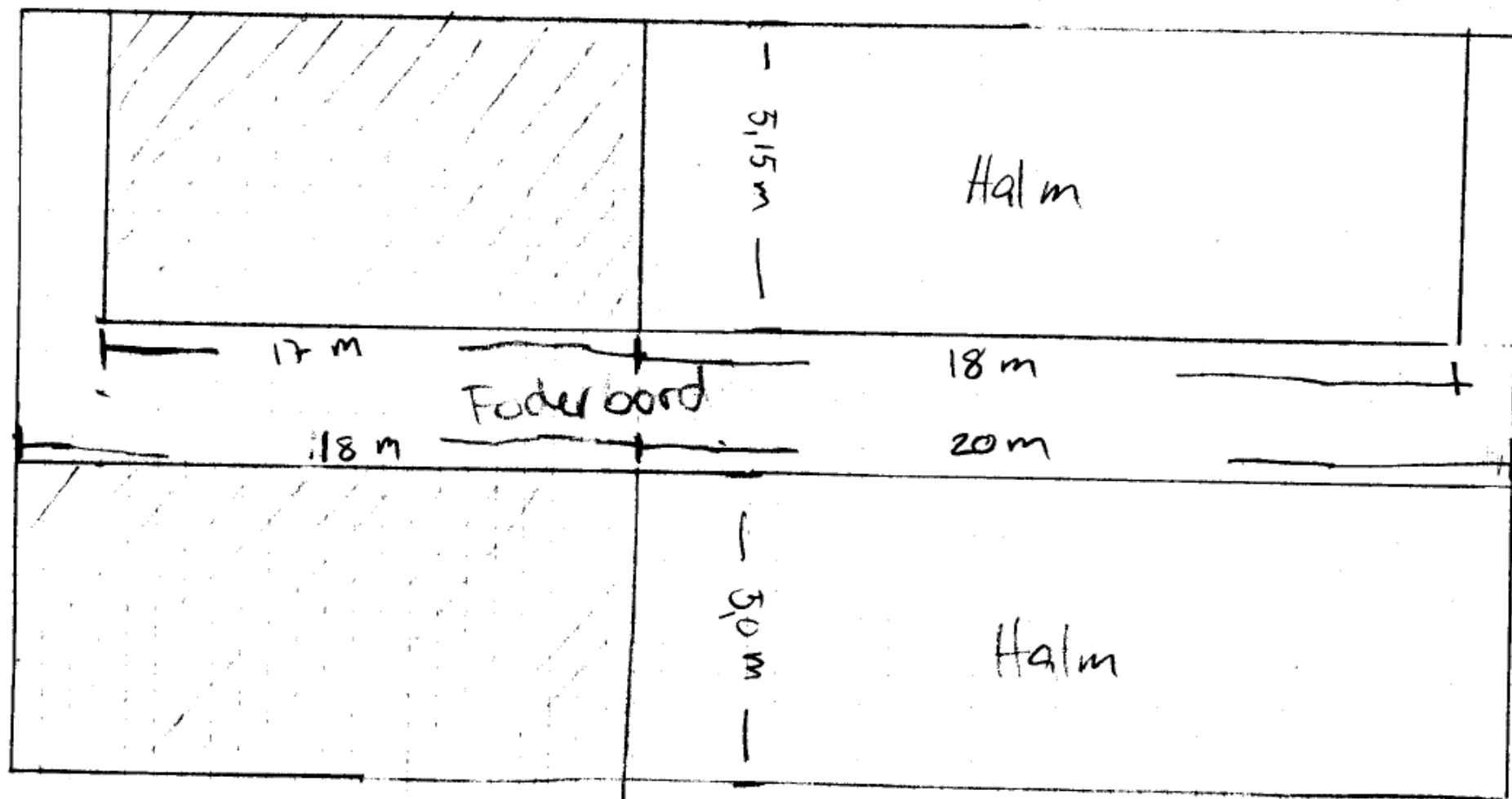


### 1.3.6 SKITSER AF STALDINDRETNINGEN

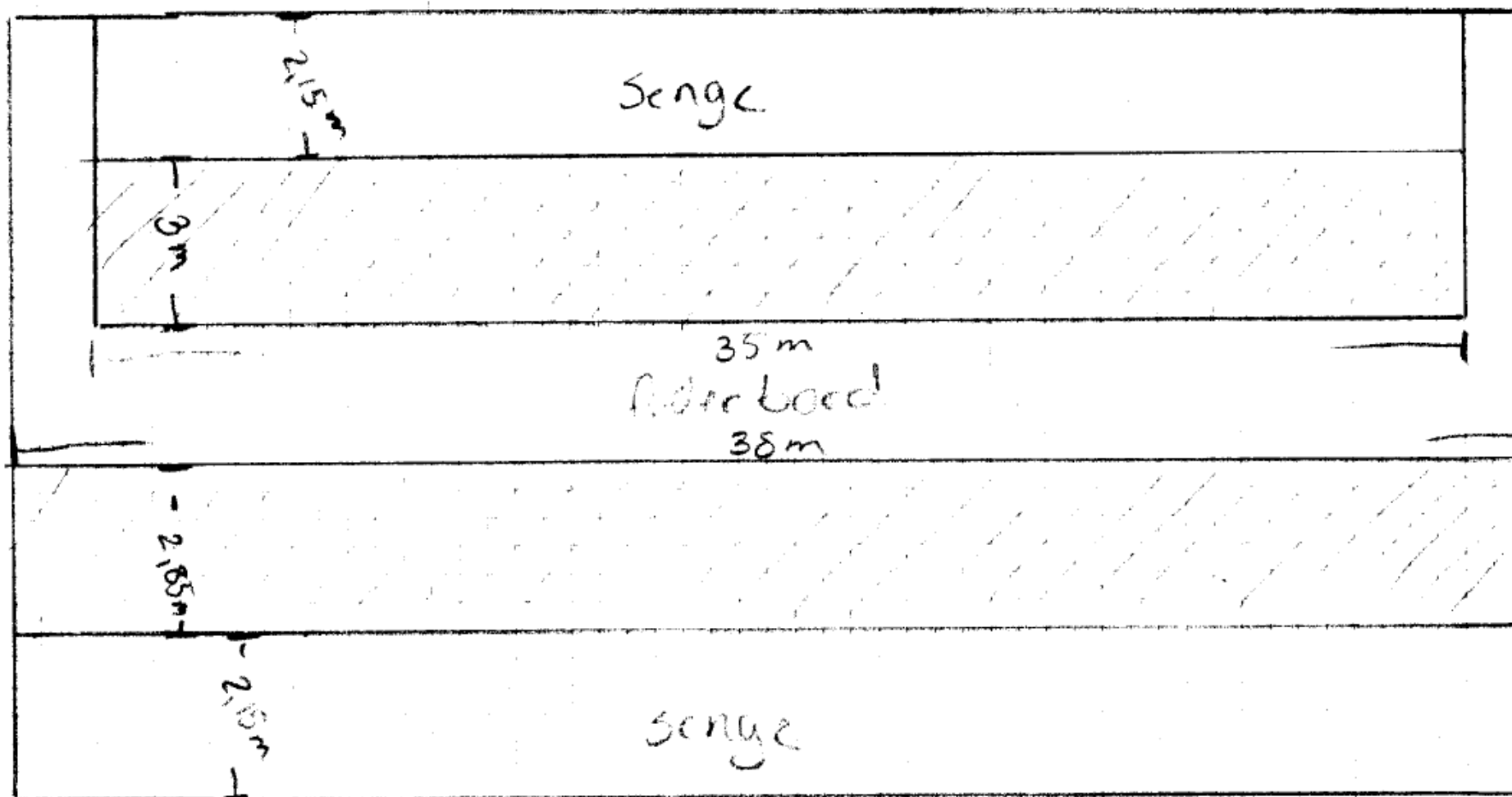
Skitse af sengestalden:



Skitse af dybstrøelsesstalden før ændringerne:



Skitse af dybstrøelsesstalden efter ændringerne:



## 1.4 LOKALISERING OG BELIGGENHED

Ejendommen er placeret i landzone i et område der er domineret af landbrugsdrift, spredt bebyggelse og beplantning.

Ejendommen er beliggende udenfor beskyttelseslinjer og fredninger, hvilket fremgår af det nedenstående kort.

Da der ikke sker nyt byggeri på ejendommen, vil der ikke være nogen landskabelig påvirkning.

*Kort over fredninger og beskyttelseslinjer fra [www.husdyrgodkendelse.dk](http://www.husdyrgodkendelse.dk):*





### 1.4.1 FASTE AFSTANDSKRAV

Herunder tabel med de fastsatte afstandskrav. På næste side fremgår de konkrete afstande målt i [www.husdyrgodkendelse.dk](http://www.husdyrgodkendelse.dk)

	<b>Afstand fra anlægget</b>	<b>Lovkrav (minimum)</b>
Ikke-almene vandforsyningsanlæg <i>Bemærk, at drikkevandsboringerne ikke er placeret korrekt på de offentlig tilgængelige kort. Herunder er indsat kort med de faktiske forhold.</i>	25 m	25 m
Almene vandforsyningsanlæg	>50 m	50 m
Vandløb/dræn/søer	>15 m	15 m
Offentlig vej og privat fællesvej	>15 m	15 m
Levnedsvirksomhed	>25 m	25 m
Beboelse på samme ejendom	>15 m	15 m
Skel mod øst	>30 m	30 m
Nabobeboelse, Nedvadvej 9	>200 m	50 m

Kort over vandboringerne på ejendommen:



## 1.4.2 AFSTANDE SOM MÅLT I [WWW.HUSDYRGODKENDELSE.DK](http://WWW.HUSDYRGODKENDELSE.DK):

### Vandløb mod øst - Vandløb og søer over 100 kvm

Type	Navn	Afstand [m]
Driftsbygning	Maskinhus	305
Staldbygning	Dybstrøelsesstald	310
Gødningslager	Gyllebeholder	363

### Privat fællesvej - Offentlig vej og privat fællesvej

Type	Navn	Afstand [m]
Driftsbygning	Lade	21
Staldbygning	Dybstrøelsesstald	26
Gødningslager	Gyllebeholder	73

### Naboskel, nord - Naboskel

Type	Navn	Afstand [m]
Driftsbygning	Maskinhus	129
Staldbygning	Sengestald	168
Gødningslager	Gyllebeholder	197

### Naboskel syd - Naboskel

Type	Navn	Afstand [m]
Driftsbygning	Lade	162
Staldbygning	Dybstrøelsesstald	185
Gødningslager	Gyllebeholder	179

### Nabobeboelse Nedvadvej 9 - Nabobeboelse

Type	Navn	Afstand [m]
Driftsbygning	Lade	204
Staldbygning	Dybstrøelsesstald	227
Gødningslager	Gyllebeholder	205

### Stuehus - Beboelse på samme ejendom

Type	Navn	Afstand [m]
Driftsbygning	Maskinhus	24
Staldbygning	Dybstrøelsesstald	33
Gødningslager	Gyllebeholder	67

### Drikkevandsboring - Vandforsyningsanlæg (ikke almen)

Type	Navn	Afstand [m]
Driftsbygning	Drikkevandsboring	
Staldbygning	Sengestald	25
Gødningslager	Gyllebeholder	54

### Markvandsboring - Vandforsyningsanlæg (ikke almen)

Type	Navn	Afstand [m]
Driftsbygning	Lade	95
Staldbygning	Sengestald	82
Gødningslager	Gyllebeholder	71

## 1.5 AMMONIAK- OG LUGTEMISSION

### 1.5.1 AMMONIAKEMISSION

Den samlede ammoniakemission fra ejendommen er 1.479,5 kg N i ansøgt drift, hvilket er en stigning i forhold til nudrift og 8 års drift på 227,8 kg N.

#### 4.1 Samlet ammoniakemission fra husdyrbruget (stald og lager)

Driftstype:	Ammoniakemission fra staldafsnit (kg NH <sub>3</sub> -N/år)	Ammoniakemission fra lagre (kg NH <sub>3</sub> -N/år)	Ammoniakemission fra husdyrbruget (kg NH <sub>3</sub> -N/år)
Ansøgt drift	1241,2	238,3	1479,5
Nudrift	1013,4	238,3	1251,7
8 års-drift	1013,4	238,3	1251,7

### 1.5.2 AMMONIAKDEPOSITION TIL NATUROMRÅDER

#### Kategori 1 naturområde:

Habitatnatur, ammoniakfølsomme naturtyper samt heder og overdrev i Natura2000 områder

- ❖ Nærmeste Natura2000 områder er hede ca 8,7 km vest for ejendommen ved Ringive Kommuneplantage. Beregninger viser, at den totale ammoniakdeposition til områderne er 0,0 kg N pr ha pr år.

#### Kategori 2 naturområde:

Ammoniakfølsomme naturtyper (§7) samt heder >10 ha og overdrev >2,5 ha:

- ❖ Nærmeste kategori 2 naturområde er et overdrev ca 2 km sydøst for ejendommen. Beregninger viser, at den totale ammoniakdeposition til området er 0,0 kg N pr ha pr år.

#### Kategori 3 naturområde:

Heder, moser og overdrev (§ 3 natur) som ikke samtidig er omfattet af kategori 1 og 2 naturområder samt ammoniakfølsomme skove:

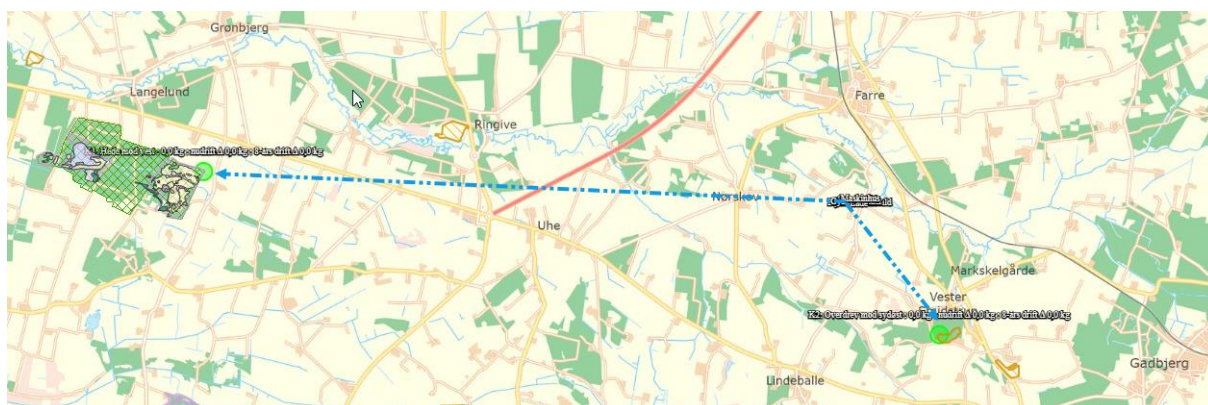
- ❖ Ca 500 m syd for ejendommen er der en kategori 3 beskyttet mose. Merdepositionen til området er 0,0 kg N pr ha pr år.
- ❖ Ca 600 m nordøst for ejendommen er der en kategori 3 beskyttet hede. Merdepositionen til området er 0,0 kg N pr ha pr år.
- ❖ Ca 675 m nordøst for ejendommen er der en kategori 3 beskyttet hede og potentiel ammoniakfølsom skov. Merdepositionen til området er 0,0 kg N pr ha pr år.
- ❖ Ca 500 m nord for ejendommen er der en kategori 3 beskyttet overdrev. Merdepositionen til området er 0,0 kg N pr ha pr år.

## Tabel med ammoniakdeposition til naturområderne:

### Oversigt af naturpunkter

Navn:	Kategori:	Opretter:	Kumulation:	Ruhed natur:	Merdeposition (kg N/ha/år):		Totaldeposition (kg N/ha/år):
					8-års drift	Nudrift:	
K3: Overdrev mod nord	Kategori 3	Ansøger	0	Bn	0,0	0,0	0,2
K3: Hede og skov mod nordøst	Kategori 3	Ansøger	0	S	0,0	0,0	0,3
K3: Hede mod nordøst	Kategori 3	Ansøger	0	Bn	0,0	0,0	0,2
K3: Mose mod syd	Kategori 3	Ansøger	0	Mk	0,0	0,0	0,1
K2: Overdrev mod sydøst	Kategori 2	Ansøger	0	Mk	0,0	0,0	0,0
K1: Hede mod vest	Kategori 1	Ansøger	2	Mk	0,0	0,0	0,0

Nedenstående kort viser kategori 1 og 2 naturområderne fra [www.husdyrgodkendelse.dk](http://www.husdyrgodkendelse.dk):



Nedenstående kort viser kategori 3 naturområderne fra [www.husdyrgodkendelse.dk](http://www.husdyrgodkendelse.dk):



### 1.5.3 LUGTEMISSION OG LUGTGENEAFSTANDE




Ventilationsluften fra staldene medbringer en given mængde lugt. Da der i staldene er naturlig ventilation, bliver luften opblandet og fortyndet inden den falder ned omkring stalden, hvorved lugten formindskes. Herudover vil stalden blive rengjort hyppigt, så der ikke opstår uhygiejniske forhold, og så lugtgenerne mindskes.

I lugtberegningerne er der ikke indregnet kumulation med andre husdyrbrug til nabobeboelse samlet bebyggelse eller byzone.

Af nedenstående tabel fremgår det, at lugtgeneafstandene til nærmeste enkelt bolig uden landbrugspligt, samlet bebyggelse og byzone er overholdt med en stor margin og det vurderes, at omkringboende ikke vil blive væsentlig generet af lugtgener fra ejendommen.

*Tabel med samlet resultat af lugtberegningerne:*

#### Samlet resultat af lugtberegning

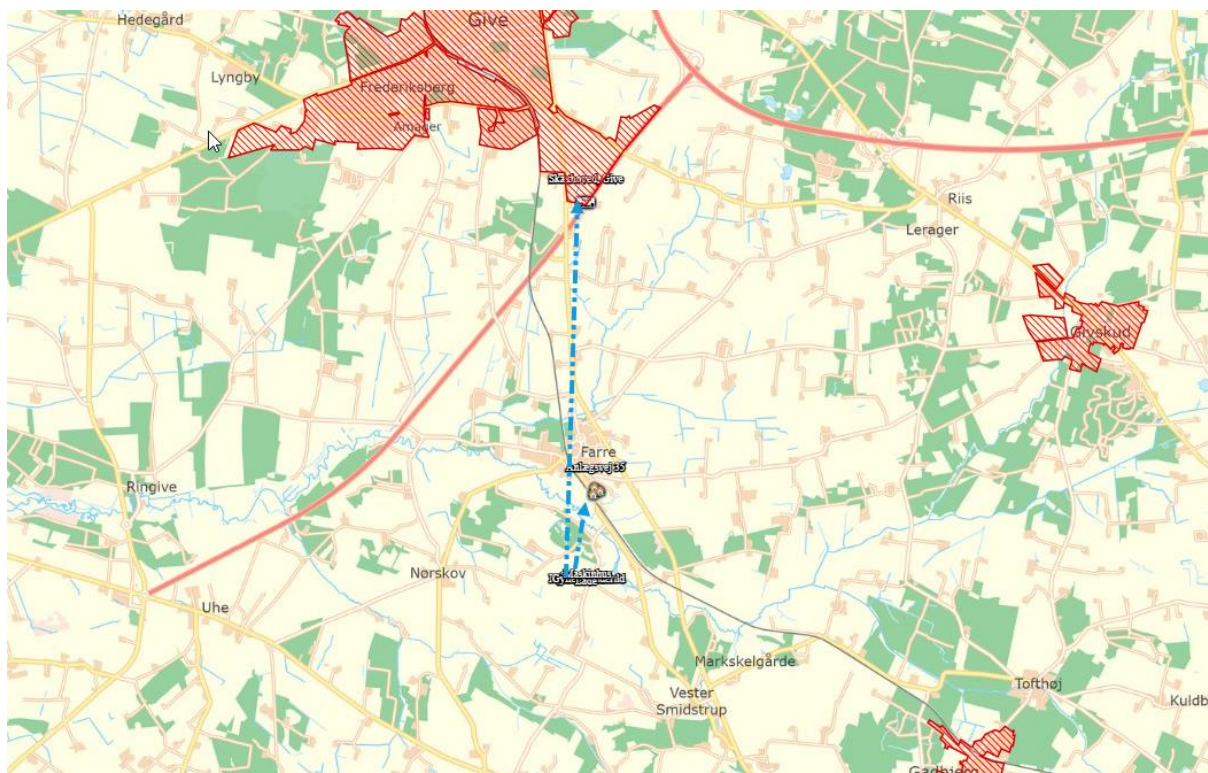
Bebyggelse	Kumulation	Model	Ukorrigeret geneafstand (m)	Korrigeret geneafstand (m)	Vægtet gennemsnitsafstand (m)	Genekriterie overholdt
 Nedvadvej 9	0	FMK	57,9	57,9	245,8	Ja
 Anlægsvej 35	0	FMK	102,9	102,9	961,4	Ja
 Skærhoved, Give	0	FMK	183,1	183,1	4161,1	Ja

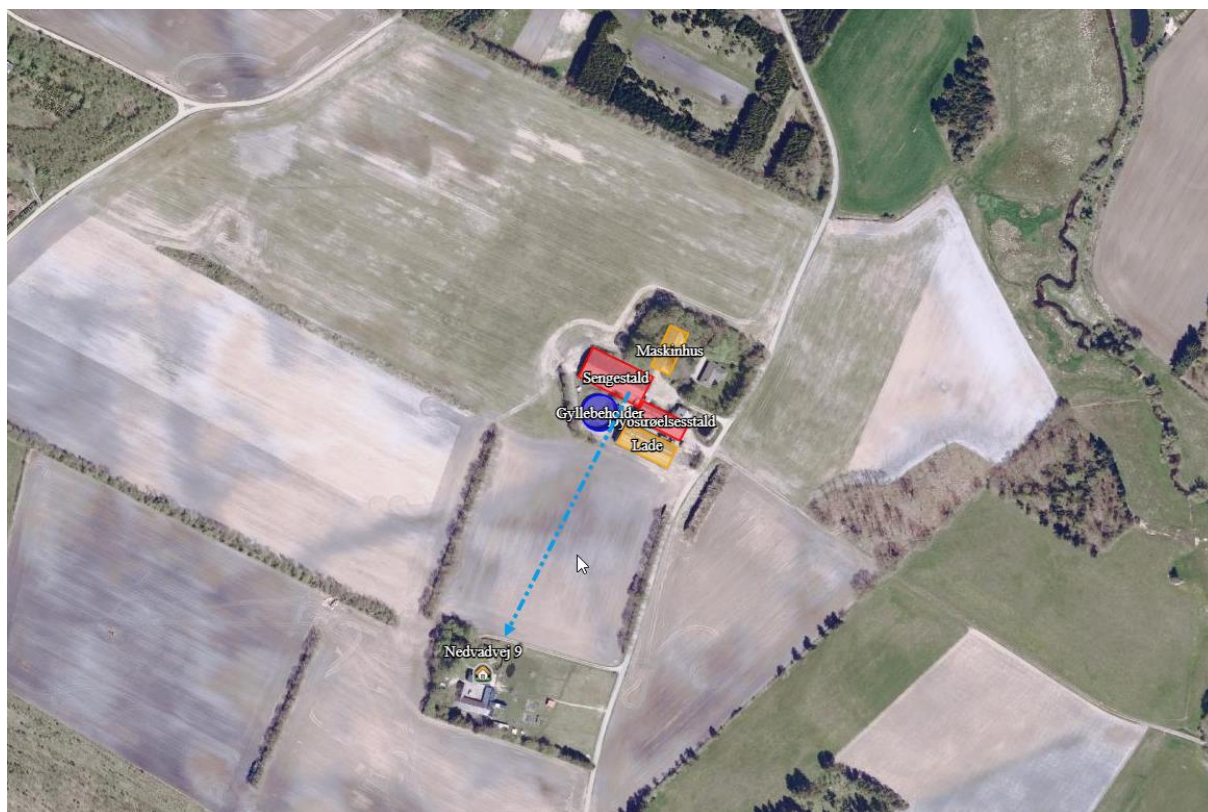
#### Forklaring til samlet resultat af lugtberegning

\* Geneafstanden fra NY modellen er 0, selvom der er en faktisk lugt fra staldgruppen. Dette skyldes at lugten er for lav til at lugtspredningen kan beregnes.

**Konsekvenszone: 209 m**

*Kort over samlet bebyggelse og byzone fra [www.husdyrgodkendelse.dk](http://www.husdyrgodkendelse.dk):*





## 1.6 DAGLIG DRIFT

### 1.6.1 STØJ SAMT RYSTELSER OG VIBRATIONER

I det omfang det er muligt, vil alle støjende aktiviteter blive lagt indenfor normal arbejdstid.

Alle generelle krav vedr. støj vil blive overholdt og sammenholdt med ejendommens placering vurderes det at være unødvendig med specielle tiltag for at sikre omkringboende mod støjgener.

#### **Støj fra transport**

Støj fra transport vil primært komme fra lastbiler og traktor med levering af foder samt levering og afhentning af dyr og husdyrgødning.

Transporterne vil primært foregå inden for normal arbejdstid 07-18. Alle grænser for tilladelig støj vil blive overholdt, og der vil kun i meget få tilfælde opstå støjgene fra transporterne.

#### **Støj fra højtryksrensere**

Højtryksrensere anvendes sjældent og den er placeret inde i bygningerne, hvorfor støjen herfra vil være minimal.

#### **Rystelser og vibrationer**

Husdyrbruget drives med almindelige godkendte landbrugsmaskiner og håndværktøj. Ingen af disse maskiner medfører rystelser eller vibrationer der er til gene indenfor eller udenfor ejendommens arealer, hvorfor det vurderes at omkringboende ikke vil blive påvirket af vibrationer.

## 1.6.2 LYS I STALDENE OG UDENDØRSLYS

---

### **Lys i staldene**

Lyset i staldene vil være tændt efter behov. Der vil være lys i staldene ca. 10-12 timer i døgnnet i vinterhalvåret og ca. 6-8 timer i døgnnet i sommerhalvåret. Herudover er der vågelys i staldene, så dyrene kan orientere sig.

### **Udendørslys**

Udendørslamperne er styret af sensor og dermed tændt efter behov. Som udgangspunkt vil der ikke være belysning udenfor bygningerne om natten.

## 1.6.3 FLUER OG SKADEDYR

---

Der holdes generelt en god hygiejne i staldanlægget, så tiltrækningen af rotter og mus samt mulighederne for udklækning af fluelarver minimeres.

Flue- og rottebekæmpelse i stalden sker i overensstemmelse med retningslinjerne fra Aarhus Universitet.

## 1.6.4 STØV FRA STALDE OG FODER

---

### **Støv fra foderhåndtering**

Der er mindre støvgener ved daglig håndtering af foder og halm, men det vurderes, at det ikke har en negativ indvirkning på naboerne pga den lave støvmængde og afstanden til naboer.

### **Støvgener ved høst**

Der vil være mindre støvgener ved høst og indkørsel af halm i laden, men det vurderes, at det ikke har en negativ indvirkning på naboerne pga afstanden til naboerne, og den forholdsvis korte periode, som arbejdet foregår i.

### **Støv fra husdyr**

Der vil være støv fra dyrene, dog ikke i et omfang der opleves udenfor staldene. Støvet minimeres som følge af omhyggeligt management.

## 1.6.5 TRANSPORTER TIL OG FRA EJENDOMMEN

---

Der kommer transportere til og fra ejendommen med dyr, foder, husdyrgødning m.v. Transporterne foregår primært med traktor eller lastbil og herudover vil der være kørsel med personbiler/varevogne af f.eks. dyrlæge, elektriker, serviceaftaler m.v.

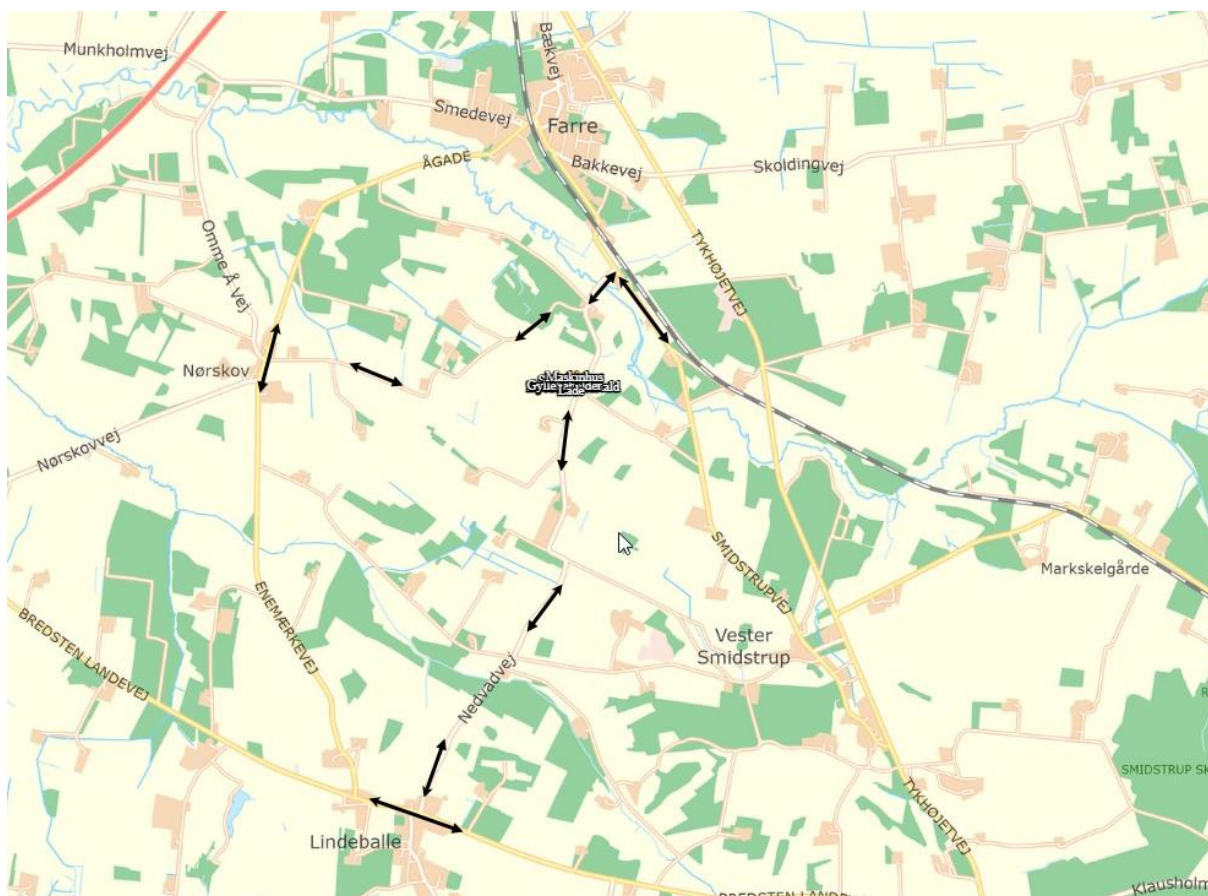
Da transporterne sker ved hensynsfuld kørsel, vurderes det, at transporter ikke vil give anledning til væsentlige gener for omkringboende.

Transporterne til og fra ejendommen sker primært fra syd, fra Bredsten Landevej, med anslået 90% af de samlede transportere.

Tabel med oversigt over antallet af anslået transporter:

<b>Transporter med:</b>	<b>Ansøgt drift Anslået</b>
Afhentning og levering af dyr	24
Levering af foder inkl transporter med halm.	385
Afhentning af døde dyr	5
Husdyrgødning	100
Affald fra husdyrproduktionen	24
Andet/diverse	10
<b>I alt, anslået</b>	<b>548</b>

Kort over transportveje til og fra ejendommen fra [www.husdyrgodkendelse.dk](http://www.husdyrgodkendelse.dk):





### 1.6.6 SPILDEVAND, TAGVAND OG VANDFORBRUG

---

Spildevand fra husdyrproduktionen udgøres primært af vand fra drikkevandsspild og vask af staldanlægget, da der ikke vaskes maskiner på ejendommen. Spildevandet ledes til gyllebeholder.

Der er ingen tagrender på ejendommens bygninger, hvorved der sker nedsivning på egne arealer.

Vand anvendes primært til drikkevand til dyrene samt rengøring af stalde. Der er opsat flydere i vandkarrene, der sikrer at vandkarrene ikke flyder over.

Der anvendes vand fra egen boring og det anslås at der anvendes ca 1.200 m<sup>3</sup> årligt.

### 1.6.7 ENERGIFORBRUG

---

Ved løbende vedligehold vil der være fokus på at vælge løsninger der minimerer energiforbruget f.eks. energibesparende lyskilder m.v.

Stalden er med naturlig ventilation, og der er derfor ikke energiforbrug til dette.

Det anslås at energiforbruget bliver 10.-15.000 kWh årligt. Herudover er der energiforbrug til markvanding.

På baggrund af de energireducerende tiltag der vil blive anvendt på ejendommen og det fokus der er på besparelse af energi, vurderes det, at energiforbruget er på et acceptabelt lavt niveau og at ejendommen kun benytter den energi der er nødvendig for driften af husdyrbruget.

### 1.6.8 OPBEVARING OG HÅNDBETING AF HUSDYRGØDNING

---

På ejendommen produceres der kvæggylle og dybstrøelse. Omrøring, pumpning og generel håndtering af husdyrgødning vil normalt foregå indenfor almindelig arbejdstid.

Gyllekanaler og dybstrøelsesarealer er etableret med tæt bund. Gylle og evt møddingssaft fra dybstrøelsesarealerne ledes fra afløb via lukkede gyllerør til gyllesystem, der ligeledes er etableret med tæt bund. Det vurderes, at der ikke er risiko for forurening af jord, grundvand og overfladevand med gødningsstoffer fra husdyrbrugets anlæg.

Det vurderes, at den daglige håndtering og opbevaringen af husdyrgødning ikke vil medføre en miljøbelastning af jord, grundvand og overfladevand.

### 1.6.9 AFFALD OG HJÆLPEMIDLER

---

Døde dyr fjernes fra staldene og placeres i container eller under kadaverkapsel/presenning, udviklet til formålet.

Brændbart affald i form af plastik, papirsække, aftøringspapir og emballage bliver opsamlet i container og bortskaffes via en indsamlingsordning for erhvervsvirksomheder.

Jern og metal afhændes til produkthandler og glas m.m. bortskaffes via en indsamlingsordning for erhvervsvirksomheder eller til kommunalgenbrugsplads.

Klinisk risikoaffald i form af medicinglas og -rester samt kanyler bortskaffes via dyrlæge eller indsamlingsordning for erhvervsvirksomheder.

Der findes ikke dieselolie, motorolie, sprøjtemidler eller kemikalier på ejendommen, men der er fyringsolietank til stuehuset.

## 1.7 EGENKONTROL OG DOKUMENTATION

På ejendommen er der følgende egenkontrol af produktionen:

- ❖ Alle dyr tilses minimum en gang dagligt og alle regler vedr. dyrevelfærd opfyldes.
- ❖ Staldene kontrolleres dagligt og der udføres små reparationer med det samme eller der tilkaldes service.
- ❖ Den daglige drift af ejendommen udføres så anlægget giver mindst mulig miljøbelastning og færrest mulige gener for omgivelserne.
- ❖ Der er en sundhedsaftale med dyrlæge, hvor besætningens generelle sundhed vurderes og hvor det enkelte dyr behandles efter behov. Medicinforbruget minimeret ved systematisk sundhedsrådgivning.
- ❖ Der er fagkonsulenter tilknyttet ejendommen, som med faste intervaller gennemgår bedriften, herunder optimering af fodersammensætningen og at foderet tilpasses dyrenes behov og sundhed.
- ❖ Der tages hensyn til naboer i forbindelse med udbringning af husdyrgødning.
- ❖ Alle medarbejdere er instrueret i forsvarlig håndtering af forurenende stoffer herunder husdyrgødning m.v.
- ❖ Rengøring i og omkring bygningerne sker jævnligt for at minimere risikoen for lugt og for at der ikke opstår uhygiejniske forhold. Den jævnlige rengøring sikrer, at der ikke opstår uhygiejniske forhold, ressourcspild eller punktforurening.

For at kunne dokumentere at miljøtilladelsen og lovgivningen overholdes er følgende til rådighed på kommunens forlangende:

- Foderplaner
- Mark- og gødningsplaner
- Slagterifregninger
- CHR-registreringer
- Registrering af årligt forbrug af el og vand

## 1.8 BAT

Bedriftens ansvarlige har fokus på, hvilke staldsystemer der er bedst anvendelige i relation til miljø, og dermed tab af ammoniak til omgivelserne, samt til dyrenes velfærd.

Bedriften og det tilhørende produktionsanlæg bygger på principper der tilgodeser miljøet i det omfang loven tilsigter.

Den daglige drift er tilrettelagt ud fra principperne om godt landmandskab og ansvarlig driftsledelse, således at anlægget giver anledning til mindst mulig miljøbelastning og færrest mulige gener for omgivelserne. Dette søges opnået ved bl.a. at reduceret vand- og energiforbrug og ved reduktion af ammoniakfordampning fra staldene og lager.

Med naturlig ventilation er der sikret et stort luftskifte, hvilket medfører en lavere koncentration af ammoniak og lugt fra husdyrproduktionen.

Ansøger vurderer, at det er BAT at monitere følgende procesparametre mindst en gang om året:

- ❖ Vandforbrug
- ❖ Energiforbrug
- ❖ Brændstofforbrug
- ❖ Foderforbrug
- ❖ Gødningsproduktion

### 1.8.1 TEKNOLOGIER OG TIL- OG FRAVALG AF TEKNOLOGI

---

På MST teknologiliste findes følgende ammoniakreducerende teknologier til brug i nye stalde på husdyrproduktioner med kvæg:

- ❖ Svovlsyrebehandling af kvæggylle
- ❖ Faste drænedede gulve

På ejendommen anvendes der eksisterende staldanlæg, hvor det er økonomisk uproportionalt at ændre spaltegulve til fast drænedede gulve.

Herudover er det ikke økonomisk optimalt, at etablere fast drænet gulv i staldafsnittet med dybstrøelse, der ændres til spaltegulv, da der kun er tale om ca 20 m gulv der driftsmæssigt skal passe sammen med gulvet i det eksisterende staldafsnit med spalter i gangarealet.

Svovlsyrebehandling (forsuringsanlæg) af kvæggylle i staldene er fravalgt, da det er økonomisk uproportionalt i eksisterende stalde og til et forholdsvist lille dyrehold.

Herudover skal husdyrgødningen fremover forventeligt afsættes til biogasanlæg og dermed bidrager til grøn energi. Svovlsyre i husdyrgødningen er uønsket i biogasanlæg, da det kan ødelægge de biologiske processerne i anlægget.

## 1.8.2 VEJLEDENDE BAT-EMISSIONSNIVEAU FOR AMMONIAK

Det vejledende BAT-emissionsniveau for ammoniak fra husdyrbruget er overskredet med 44 kg N pr år med baggrund i det dyrehold og de staldsystemer samt husdyrgødningsopbevaring der er på ejendommen.

Overskridelsen sker ved at det tidligere dybstrøelsesafsnit ændres til spaltegulv og dermed skal beregnes som et nyt/renoveret staldafsnit.

Som det fremgår af nedenstående beregninger, så er ammoniakemissionen fra staldanlægget før ændringerne 368,6 kg N pr år og efter ændringerne i stalden 363,1 kg N pr år, hvilket samlet er et fald i ammoniakemissionen på 5,5 kg N pr år.

Det betyder dermed, at den samlede ammoniakemission fra stalden falder, hvorfor det vurderes at den mindre overskridelse af det vejledende BAT-niveau på 44 kg kan accepteres som en bagatel.

*Beregninger af staldanlæg før og efter renovering:*



### 2. Overblik over stalde og produktioner

Stalde og produktioner						
Staldnavn	Staldstørrelse (m <sup>2</sup> )	Ventilation	Kildehøjde	Produktion	Antal måneder udegående	Produktionsareal (m <sup>2</sup> )
<b>Ansøgt drift</b>						
Dybstrøelsesstald	572	Naturlig ventilation	6 m	(#689064) Malkekøer, kvier og stude. Sengestald med spalter (kanal, bagskyl eller ringkanal)	0	163
				(#689061) Malkekøer, kvier og stude. Sengestald med spalter (kanal, bagskyl eller ringkanal)	0	150
Sum						313
<b>Nudrift</b>						
Dybstrøelsesstald	572	Naturlig ventilation	6 m	(#689068) Malkekøer, kvier og stude. Sengestald med spalter (kanal, bagskyl eller ringkanal)	0	178
				(#689067) Malkekøer, kvier og stude. Dybstrøelse	0	193
Sum						371

### 4.1 Samlet ammoniakemission fra husdyrbruget (stald og lager)

Driftstype:	Ammoniakemission fra staldafsnit (kg NH <sub>3</sub> -N/år)	Ammoniakemission fra lagre (kg NH <sub>3</sub> -N/år)	Ammoniakemission fra husdyrbruget (kg NH <sub>3</sub> -N/år)
Ansøgt drift	363,1	0,0	363,1
Nudrift	368,6	0,0	368,6

*Vejledende BAT-beregning:*

Samlet BAT beregning  			
	Stalde	Lagre	Total
Samlet BAT krav (kg NH <sub>3</sub> -N /år)	1197	238	1435
Faktisk emission (kg NH <sub>3</sub> -N /år)	1241	238	1479
Forskel (kg NH <sub>3</sub> -N /år)	-	-	-44
Vejledende BAT Overholdt?	-	-	Nej

### 1.8.3 BAT FODRING

---

Foderplanen udarbejdes i samarbejde med fodringsrådgiver og med anvendelse af nyeste viden indenfor kvægfodring. Foderet er, ved hjælp af foderplanerne, tilpasset de enkelte dyregrupperes aktuelle behov. Derved undgås overforsyning med næringsstoffer, der vil ende som uudnyttet næringsstoffer i gyllen.

Proteinindholdet i foderet optimeres løbende med henblik på reduktion af indholdet. Dette medfører at mængden af overskudsprotein i urinen reduceres og der vil dermed være en lavere ammoniakemission fra staldanlægget og mindre kvælstof i den samlede mængde af husdyrgødning.

Fosforindholdet i foderet optimeres løbende med henblik på reduktion af indholdet. Dette medfører at mængden af fosfor i husdyrgødningen reduceres og der vil dermed være et lavere fosforindhold i den samlede mængde af husdyrgødning.

## **1.9 GRÆNSEOVERSKRIDENDE VIRKNINGER**

Det vurderes, at der ingen grænseoverskridende virkninger er fra landbruget, da der er mindst 100 km til den tyske grænse.

Det vurderes, at der ikke vil være luftbåren forurening eller gener, der vil kunne påvirke nabo-lande.

## **1.10 HUSDYRBRUGETS OPHØR**

Ved husdyrbrugets ophør, rengøres stalde- og gødningsopbevaringsanlæg. Evt. nedbrydning af stalde og fortank/gyllebeholder vil ske i henhold til gældende regler.

Der er ikke truffet foranstaltninger for forebyggelse af forurening ved virksomhedens ophør, da virksomheden ikke forventes lukket. Desuden vil en evt. forurening kun kunne stamme fra håndtering af gylle. Eftersom dette er lagt i faste rammer, anses det ikke for hensigtsmæssigt at foretage yderlige.