

Knud Damgaard Jørgensen  
Sejrupvej 69  
7323 Give

**Mette K. Temlov**  
Ingeniør

Lokal tlf.: 76 81 24 49  
mekte@vejle.dk

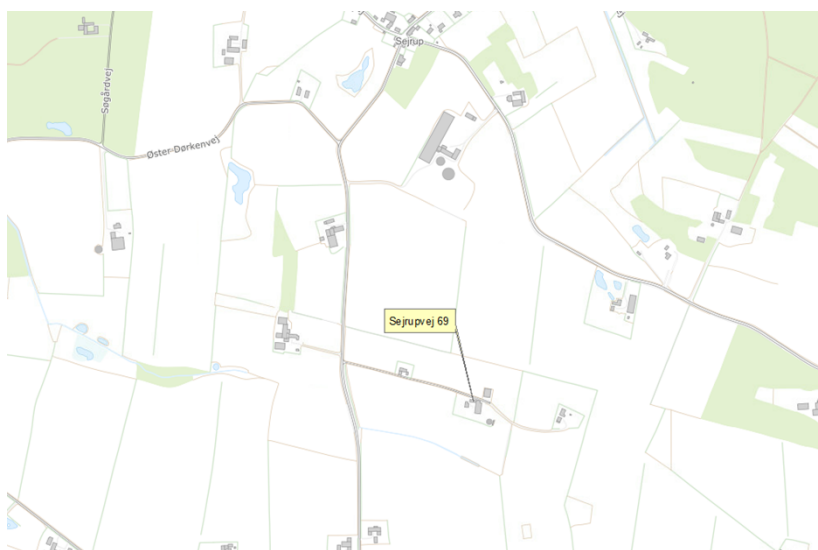
Her bor vi:  
Kirketorvet 22  
7100 Vejle

13. juni 2024

J. nr.: 13.02.01-P19-37-23

# Fornyelse af tilladelse til markvanding på Sejrupvej 69, 7323 Give

Vejle Kommune giver dig hermed tilladelse til fortsat at indvinde grundvand til markvanding på Sejrupvej 69, 7323 Give.



## Vejle Kommunes afgørelse

Vejle Kommune giver tilladelse til at indvinde 19.000 m<sup>3</sup> grundvand pr. år til vanding af landbrugsafgrøder efter Vandforsyningslovens<sup>1</sup> § 20 og § 22.

### Teknik & Miljø Vand

Kirketorvet 22, 7100 Vejle  
Tlf.: 76 81 22 30  
grundvand@vejle.dk  
www.vejle.dk

Åbningstider  
Fremmøde  
Mandag-onsdag kl. 8-15  
Torsdag kl. 8-17  
Fredag kl. 8-14

Telefon  
Mandag-onsdag kl. 8-15  
Torsdag kl. 8-17  
Fredag kl. 8-14

<sup>1</sup> Lov om vandforsyning m.v. Lov nr. 299 af 08. juni 1978, jf. lovbekendtgørelse nr. 602 af 10. maj 2022

## Vurdering af påvirkning

Din ansøgning er screenet efter Miljøvurderingsloven<sup>2</sup>. Det betyder, at Vejle Kommune har vurderet, om din markvanding påvirker grundvandsressourcen, naturområder og vandløb.

Vejle Kommune vurderer, at din markvanding ikke giver væsentlige miljøpåvirkninger. Ansøgningen kræver derfor ikke en nærmere miljøvurdering.

Vejle Kommune giver tilladelsen på følgende vilkår:

## Anlæg og drift

1. Indvindingen sker fra boring med DGU nr. 105.956, som ligger på matr. nr. 9B Sejrup By, Thyregod, se kortbilag 1. Boringen er etableret i 1977. Den er 57,00 meter dyb og filtersat 51,00 til 57,00 meter under terræn.
2. Der må højst indvindes 19.000 m<sup>3</sup> grundvand pr. år fra boringen, og formålet er vanding af landbrugsafgrøder.
3. Der må maksimalt indvindes 30 m<sup>3</sup>/time fra boringen.
4. Tilladelsen omfatter vanding af følgende arealer:  
Matr.nr. 9B Sejrup By, Thyregod, 1k og 1s Oksenbjerge By, Ø. Nykirke, som er vist på kortbilag 2.
5. Tørbrøndens bund skal være støbt.
6. Tørbrønden skal være tæt, også omkring rørføringen.
7. Brøndens dæksel skal være vejrbestandigt og i stand til, at holde vand og dyr ude.

## Tidsfrister

8. Tilladelsen gælder i 15 år med udløb 13. juni 2039. Før tilladelsen udløber, skal du søge om fornyelse, hvis du stadig ønsker at bruge den.

## Indberetning

9. Du skal måle, hvor meget vand, du pumper op fra boringen. Du vil hvert år i begyndelsen af januar få besked fra Vejle Kommune, fordi du skal indberette den oppumpede vandmængde. Det er vigtigt, at du også indberetter, selv om forbruget er 0 m<sup>3</sup>. Fristen for indberetning er hvert år 1. februar.

## Tilsyn

Vejle Kommune har tilsyn med, at vilkårene ovenfor overholdes. Hvis du ikke overholder vilkårene, kan kommunen kalde tilladelsen tilbage uden erstatning, ifølge § 34 i Vandforsyningsloven.

---

<sup>2</sup> Lov nr. 425 af 18. maj 2016, jf. lovbek. nr. 4 af 3. januar 2023

## Fredet område

For at sikre grundvandet i nærområdet giver Vejle Kommune følgende forbud efter Miljøbeskyttelseslovens<sup>3</sup> § 24:

1. Området inden for 5 m fra boringen er fredet. Inden for det fredede område må der ikke gødes, og der må ikke bruges eller anbringes stoffer, der kan forurene grundvandet som fx sprøjtemidler.

## Klagevejledning

Tilladelsen vil blive offentliggjort på [www.vejle.dk/afgorelser](http://www.vejle.dk/afgorelser)

Du, Styrelsen for Patientsikkerhed, klageberettigede foreninger eller enhver anden, der har individuel, væsentlig interesse i sagen, kan klage over denne afgørelse til Miljø- og Fødevareklagenævnet.

En eventuel klage over afgørelsen skal ske på Klageportalen på [www.borger.dk](http://www.borger.dk) eller [www.virk.dk](http://www.virk.dk) senest 11. juli 2024. Herfra sendes klagen til Miljø- og Fødevareklagenævnet.

Det koster et gebyr på 900 kr. for borgere og 1.800 kr. for virksomheder og organisationer. Gebyret betales tilbage, hvis klager får helt eller delvist medhold i klagen.

Du får besked, hvis der er klager over afgørelsen.

Hvis kommunens afgørelse ønskes indbragt for domstolene, skal dette ske inden 6 måneder efter offentliggørelsen.

## Vurdering

Du har søgt om tilladelse til at vande ca. 19 ha med op til 19.000 m<sup>3</sup> pr. år. Jordtypen på din ejendom er sandjord. Vejle Kommune giver som hovedregel 1.000 m<sup>3</sup> pr. ha til denne jordtype. Din ansøgning svarer til dette. Boringen ligger på den anden side af vejen, nord for bygningerne på Sejrupvej 69.

Da dette er en nedsættelse af en eksisterende tilladelse, sker der ingen negative ændringer i indvindingsforholdene i området.

Vejle Kommune har beregnet et teoretisk påvirkningsområde i grundvandsprogrammet BEST. En indvinding på 19.000 m<sup>3</sup> pr. år med en kapacitet på 30 m<sup>3</sup> pr. time giver et påvirkningsområde på ca. 900 m. Beregninger i BEST viser, at vandløb, naturområder og øvrige borer i området kun påvirkes i ubetydelig grad af indvindingen. Vejle Kommune vurderer, at indvindingen ikke vil have betydning for øvrige naturområder, vandløb eller øvrige borer i området. Der er ingen Natura2000-områder inden for boringens påvirkningsområde.

Vejle Kommune vurderer, at der stadig er tilstrækkelige vandressourcer i området til, at du kan indvinde den ansøgte vandmængde.

---

<sup>3</sup> Lov nr. 358 af 6. juni 1991 jf. lovbek. nr. 5 af 3. januar 2023

Kommunen kan sætte den tilladte vandmængde ned på et senere tidspunkt, hvis undersøgelser viser, at der ikke er vand nok i området til andre formål (drikkevand). På samme måde kan kommunen sætte den tilladte mængde ned, hvis undersøgelser viser, at din indvinding belastet det omgivende miljø som f.eks. vandløb og vådområder på en uacceptabel måde.

## I øvrigt

Hvis du er i tvivl om noget i denne tilladelse, er du velkommen til at kontakte mig på telefon nr. 76 81 24 49 eller mail [mekte@vejle.dk](mailto:mekte@vejle.dk).

Venlig hilsen

**Mette K. Tømløv**

---

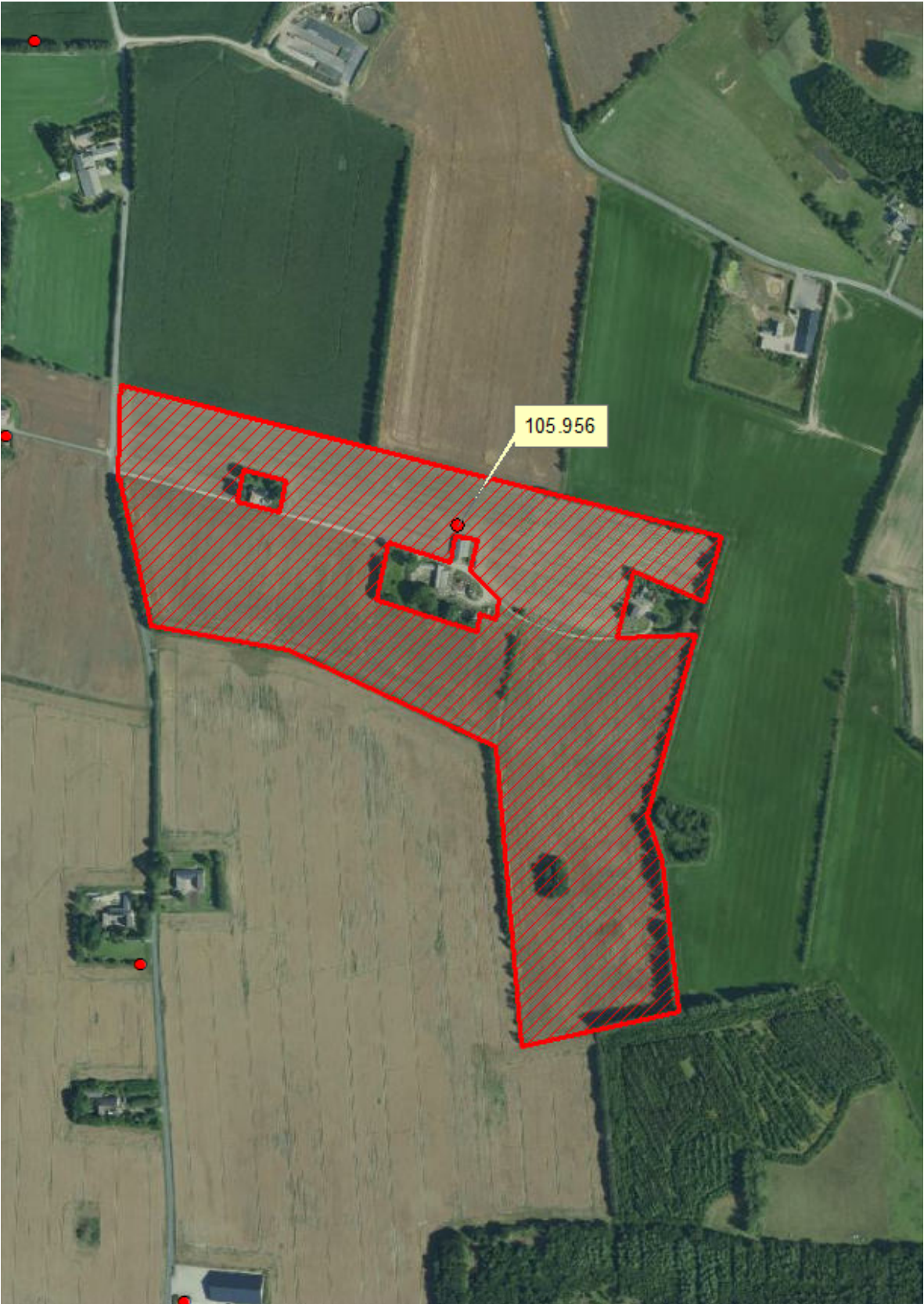
**Kopi af tilladelsen er sendt til**  
Styrelsen for Patientsikkerhed, Vest  
Danmarks Sportsfiskerforening  
Danmarks Naturfredningsforening, Vejle  
Forbrugerrådet

[trvest@stps.dk](mailto:trvest@stps.dk)  
[post@sportsfiskerforbundet.dk](mailto:post@sportsfiskerforbundet.dk)  
[dnvejle-sager@dn.dk](mailto:dnvejle-sager@dn.dk)  
[fbr@fbr.dk](mailto:fbr@fbr.dk)

**Bilag 1 – boringens placering**



Bilag 2 – marker der vandes



## Vejle Kommune behandler personoplysninger om dig

(følgende oplysninger er alene relevant i sager om privatpersoner, enkeltmandsvirksomheder eller I/S)

Vi sender dig dette brev for at orientere dig om, at vi har indsamlet eller modtaget personoplysninger om dig. Efter databeskyttelsesforordningens artikel 13 og 14 skal vi nemlig give dig en række oplysninger, når vi indsamler og behandler personoplysninger om dig.

### 1. Vi er den dataansvarlige – hvordan kontakter du os?

Vejle Kommune er dataansvarlig for behandlingen af de personoplysninger, som vi har indsamlet eller modtaget om dig. Du finder vores kontaktoplysninger nedenfor.

Vejle Kommune, Skolegade 1, 7100 Vejle  
Telefon: 76 81 00 00, Mail: [post@vejle.dk](mailto:post@vejle.dk) - CVR-nr.: 29189900

### 2. Kontaktoplysninger på databeskyttelsesrådgiveren

Hvis du har spørgsmål til vores behandling af dine oplysninger, er du altid velkommen til at kontakte vores databeskyttelsesrådgiver. Du kan kontakte vores databeskyttelsesrådgiver på følgende måder:

På mail: [dpo.vejle@bechbruun.com](mailto:dpo.vejle@bechbruun.com)

På telefon: 72 27 30 02

Via sikker post: <https://dpo.bechbruun.com/vejle>

Pr. brev:

DPO Vejle Kommune, Bech-Bruun Advokatpartnerselskab, Værkmestergade 2, 8000 Aarhus C  
CVR nr.: 38538071

### 3. Formålene med og retsgrundlaget for behandlingen af dine personoplysninger

Vi behandler dine personoplysninger til følgende formål:

- Behandling af ansøgning om tilladelse vedrørende grundvand og drikkevand

Retsgrundlaget for vores behandling af dine personoplysninger følger af:

- Vandforsyningslovens kapitel 4, 6 og 9
- Databeskyttelsesloven § 5, stk. 1
- Databeskyttelsesloven § 6, stk. 1 jf. Databeskyttelsesforordningen art. 6, litra e

### 4. Kategorier af personoplysninger

Vi behandler følgende kategorier af personoplysninger om dig:

- Almindelige personoplysninger
- CPR-nummer

Indsendes der andre personoplysninger af dig, som ikke er relevante for sagen, kan disse personoplysninger blive journaliseret men vil ikke indgå i sagens behandling.

### 5. Modtagere eller kategorier af modtagere

Vi videregiver eller overlader dine almindelige personoplysninger til følgende modtagere:

- Andre offentlige myndigheder
- Databehandlere
- Eksterne rådgivere
- Andre modtagere: Foreninger og interesseorganisationer som vi er pålagt at orientere om den trufne afgørelse



Disse personoplysninger kan være omfattet af en eventuel efterfølgende aktindsigtssag.

## 6. Overførsel til modtagere i tredjelande, herunder internationale organisationer

Vi overfører dine personoplysninger til modtagere uden for EU og EØS:

Nej       Ja

## 7. Hvor stammer dine personoplysninger fra

Dette afsnit er kun udfyldt, når vi indsamler oplysninger om dig hos andre end dig selv.

- Hvis du er ejer, kan Vejle Kommune indhente oplysninger om dig igennem en anden ansøger
- Hvis du er ejer, kan Vejle Kommune indhente oplysninger om dig på baggrund af en klagehenvendelse

Med andre ord er afsnittet ikke relevant, hvis du som ansøger eller eventuel klager henvender dig til Vejle Kommune, da kommunen i disse tilfælde kun indhenter oplysninger om dig igennem din henvendelse.

## 8. Opbevaring af dine personoplysninger

Vi kan på nuværende tidspunkt ikke sige, hvor længe vi vil opbevare dine personoplysninger. Den periode vi opbevarer oplysninger i, afhænger af den konkrete sagsbehandling, opfyldelsen af formålet med behandlingen samt den relevante lovgivning på området. Når vores behandling af dine personoplysninger er afsluttet, opbevares oplysningerne efter bestemmelserne i arkivloven.

## 9. Automatiske afgørelser, herunder profilering

Vi anvender ikke automatiske afgørelser eller profilering i den konkrete behandling af dine personoplysninger.

## 10. Dine rettigheder

Efter Databeskyttelsesforordningen kan du til enhver tid benytte dig af dine rettigheder i forhold til Vejle Kommunes behandling af dine personoplysninger:

- Du har **ret til indsigt** i de oplysninger, som Vejle Kommune behandler om dig
- Du har **ret til at få rettet urigtige oplysninger** om dig selv
- I særlige tilfælde har du **ret til at få slettet personoplysninger** om dig
- Du har i visse tilfælde **ret til at få begrænset behandlingen** af dine personoplysninger
- Du har i visse tilfælde **ret til at gøre indsigelse** mod Vejle Kommunes ellers lovlige behandling

Hvis du vil gøre brug af dine rettigheder, skal du kontakte vores databeskyttelsesrådgiver. Se kontaktoplysninger i afsnit 2.

## 11. Retten til at trække samtykke tilbage

Hvis behandlingen af dine personoplysninger er betinget af et samtykke, har du til enhver tid ret til at trække dit samtykke tilbage. Hvis du trækker dit samtykke tilbage, har det først virkning fra dette tidspunkt. Det påvirker derfor ikke lovligheden af vores behandling af dine personoplysninger op til tidspunktet for tilbagetrækningen af dit samtykke.

## 12. Klagevejledning

Du har ret til at klage til Datatilsynet, hvis du er utilfreds med Vejle Kommunes behandling af dine personoplysninger. Du kan enten henvende dig til Vejle Kommunes databeskyttelsesrådgiver eller finde mere information og kontaktoplysninger på Datatilsynets hjemmeside [www.datatilsynet.dk](http://www.datatilsynet.dk)