

Kellers Minde  
H.O. Wildenskovsvej 10,  
7080 Børkop

**Tito Muga**  
Byggesagsbehandler

Mobil tlf.: 23 34 21 02  
TIFMU@vejle.dk

Her bor vi:  
Kirketorvet 22  
7100 Vejle

12. juni 2024

J. nr.: 01.03.03-P19-51-24

## Tilladelse efter § 35 i Planloven (Landzonetilladelse)

**Adresse: H.O. Wildenskovsvej 16 D, 7080 Børkop**

**Matr.nr.: 01S BREJNING BY, GAUERSLUND**

**Sag: Opførelse af 4,3 m høj skulptur**

Vejle Kommune har modtaget ansøgning om ovenstående. Da ejendommen ligger i landzone, er sagen behandlet efter Planlovens § 35, stk. 1.

### Naboorientering:

Der er foretaget naboorientering efter Planlovens § 35, stk. 4. Høringsperioden var fra den 13. maj 2024 til den 31. maj 2024 og der er ingen bemærkninger modtaget.

### Vejle Kommunes afgørelse med betingelser:

Der gives hermed tilladelse efter Planlovens § 35, til opførelse af 4,3 m høj skulptur ” *Den knækkede skæve søjle - Et mindesmærke*”.

### Tilladelsen gives på følgende betingelser:

- Skulpturens udformning og anvendelse f.eks. ved brug af justerbare dele må ikke medføre en risiko for personskade ved et svigt. Det vil sige at der ikke må være risiko for nedfald af materialer oven fra ved svigt, at der ikke må være risiko for at komme i klemme, ved hverken anvendelse eller svigt, og at der ikke må være risiko for at vind eller andre belastninger – f.eks. folks utilsigtede anvendelser; at folk kravler op på skulpturen, hærværk eller lign. – påvirker stabiliteten).
- Skulpturen skal fjernes når det ikke længere er til brug. Alle konstruktioner over og evt. under jord skal helt fjernes. Fjernelsen

### Teknik & Miljø Byggesag

Kirketorvet 22, 7100 Vejle  
Tlf.: 76 81 22 30  
landzone@vejle.dk

Åbningstider  
Fremmøde  
Mandag-onsdag kl. 8-15  
Torsdag kl. 8-17  
Fredag kl. 8-14

Telefon  
Mandag-onsdag kl. 8-15  
Torsdag kl. 8-17  
Fredag kl. 8-14

skal, senest et år efter. Nedtagning ske uden omkostninger for Vejle Kommune.

### **Begrundelse:**

Det vurderes, at der ikke er naboer eller natur- og landskabsinteresser, som påvirkes og der kan derfor gives tilladelse til opførelse af skulpturen.

### **Kommuneplan 2021 - 2023**

Området hvor skulpturen opstilles ligger rammeområde 9.R.1, som er et rekreativt område udlagt i Kommuneplanen for Vejle Kommune 2021-2033. Anvendelsen til opstilling af en skulptur, vurderes at være i overensstemmelse med kommuneplanens anvendelsesbestemmelser.

### **Skovbyggelinje:**

Ejendommen er beliggende inden for en skovbyggelinje, jf. Naturbeskyttelseslovens § 17. Skovbyggelinjen er en 300m beskyttelseszone omkring større skove, hvor der som hovedregel ikke må opføres bebyggelse uden dispensation.

Det er vurderet, at opførelsen af den ansøgte bebyggelse ikke kræver dispensation fra skovbyggelinjen, jf. Naturbeskyttelseslovens § 17, stk. 2, nr. 5, som foreskriver, at forbuddet i § 17, stk. 1, ikke gælder for bebyggelse, campingvogne og lignende i landzone, hvortil der er meddelt tilladelse efter § 35, stk. 1 i Planloven.

### **Bevaringsværdigt landskab**

Ejendommen ligger indenfor bevaringsværdigt landskab, 12c Vejle Fjord sydside (marint forland). Området består af marint forland opbygget af sand-aflejringer, særligt tydeligt ved Vognkær Enge, samt mellem Sellerup Strand og Holtser Hage. Bag det marine forland er landskabet præget af dalfurede kystskrænter, som oprindeligt er den langstrakte sydlige dalside af Vejle Å tunneldal.

Den ansøgte skulptur er ca. 5 meter høj, og fremstår primært med overflade i lys granit. Kirkegård ved De Kellerske Anstalter fremstår med skrånende terræn ned mod Vejle Fjord mod øst. Området er omgivet af høj beplantning af træer og buske, som er med til at afskærme skulpturen fra omgivelserne. Generelt er beplantningen højere end den ansøgte skulptur. Det vurderes derfor, at skulpturen primært vil være synlig inden for kirkegården og meget begrænset visuel synlighed fra det omkringliggende landskab.

Det vurderes, at den ansøgte skulptur ikke vil påvirke oplevelsen af det bevaringsværdige landskab.

### **Værdifuldt kulturmiljø**

Kulturmiljøet omkring de Kellerske institutioner i Brejning er sårbart over for ændringer af arkitektur, bebyggelsesstruktur, park, veje og omgivelser. Da skulpturen indpasser sig naturligt i parkens eksisterende anvendelse, vurderes skulpturen ikke at påvirke kulturmiljøets bærende værdier væsentligt.

## Natura 2000

Projektet ligger 2,5 km fra nærmeste Natura 2000 område 79 Munkebjerg Strandskov. Det er kommunens vurdering, at udpegningsgrundlaget i Natura 2000 området ikke vil blive påvirket af projektet.

## Bilag IV-arter

Der er ikke registreret bilag IV-arter inden for projektområdet. Det er kommunens vurdering, at flagermus og andre bilag IV-arter ikke vil være påvirket af projektet.

## Parkering

Skulpturen placeres ved kirkegården - Mindelunden. Der forventes omkring 25 gæster i løbet af ugen, hvor de eksisterende parkeringspladser ved Museet Kellers Minde anvendes (dvs. H. O. Wildenskovsvej 10, 7080 Børkop).

Det vurderes, at de eksisterende parkeringspladser er tilstrækkelige, under forudsætning af, at det sikres, at parkering langs den private fællesvej, H. O. Wildenskovsvej, undgås.

Stierne i parken er med fast belægning af stenmel og vurderes derfor tilgængelige.

## Annoncering:

Afgørelsen vil den 12. juni 2024 blive annonceret på Vejle Kommunes hjemmeside [www.vejle.dk](http://www.vejle.dk) under *Demokrati og indflydelse – Høringer og afgørelser*.

Der er en klagefrist på 4 uger. Først når klagefristen er udløbet **den 10. juli 2024**, og hvis der ingen bemærkninger eller klager er kommet til sagen, vil landzonetilladelsen kunne udnyttes. Når klagefristen er udløbet, vil du blive orienteret, hvis der er kommet bemærkninger eller klager til landzonetilladelsen.

## I øvrigt:

Landzonetilladelsen bortfalder, hvis den ikke er udnyttet inden for 5 år fra klagefristens udløb, eller ikke har været udnyttet i 5 på hinanden følgende år.

Landzonetilladelsen fritager ikke ansøger/ejer for at indhente tilladelse efter anden lovgivning, inden byggeriet påbegyndes, fx byggetilladelse, spildevandsgodkendelse, supplerende adresser til ejendommen, ændring af eksisterende vejforhold o. lign.

Der henvises i øvrigt til vedlagte side om **ejers ansvar**.

## Generelt:

Tilladelsen er foruden ovenstående givet på baggrund af 1 bilag.

Sker der ændringer i forhold til det ansøgte, skal Vejle Kommune orienteres og godkende ændringerne.

**Vedlagt:** Klagevejledning og ejers ansvar.

**Kopi sendt til:**

Danmarks Naturfredningsforening  
DN i Vejle Kommune  
VejleMuseerne  
Naturstyrelsen Trekantsområdet:

[dn@dn.dk](mailto:dn@dn.dk)  
[dnvejle-sager@dn.dk](mailto:dnvejle-sager@dn.dk)  
[museerne@vejle.dk](mailto:museerne@vejle.dk)  
[TRE@nst.dk](mailto:TRE@nst.dk)

Venlig hilsen

**Tito Muga**

# Klagevejledning

## Klagevejledning til Planloven

Enhver med retlig interesse i sagen, samt landsdækkende foreninger, kan klage over afgørelsen, og der kan klages over retlige spørgsmål og skønsspørgsmål. Dvs. at du kan klage, hvis du mener, at kommunen ikke har haft hjemmel til at træffe afgørelsen og over selve afgørelsen. Klagen har opsættende virkning.

Klagen skal inden for 4 uger efter afgørelsen er meddelt sendes til Planklagenævnet via Klageportalen. Klageportalen finder du link til på forsiden af Nævnenes hus [Start din klage her](#)

Når du opretter klagen i Klageportalen, er det vigtigt, at du under punktet ”Oplysning om den sag klagen vedrører” indtaster journalnummer og sagsbehandler, som du finder øverst i afgørelsen.

For fritagelse af brug af klageportalen sendes begrundet anmodning til byggesag@vejle.dk eller Teknik & Miljø, Kirketorvet 22, 7100 Vejle.

Det koster et gebyr på 900 kr. for privatpersoner og 1.800 kr. for virksomheder og organisationer at klage. For oplysning om gebyr, og hvem der kan fritages for brug af Klageportalen, se Planklagenævnets hjemmeside; [Planklagenævnet](#)

Hvis du vil indbringe afgørelsen for domstolene, skal det ske inden 6 måneder fra afgørelsen.

## Ejers ansvar

Det påhviler ejeren af en ejendom at berigtige forhold, som er i strid med Lov om planlægning § 63, stk. 1-3. Det er ejers ansvar, at bestemmelser i lovgivningen overholdes og vilkår i tilladelser opfyldes.

## Straf

Efter Lov om planlægning § 64, kan den, der overtræder lovgivningens bestemmelser og vilkår i tilladelser, idømmes bøde.

## Dispensation og klage – anden lovgivning

Afgørelser efter en anden lovgivning kan påklages i overensstemmelse med klagebestemmelserne i den pågældende lov.

## Ejers ansvar

### Inden du påbegynder dit byggeri/nedrivning

Ved udgravning og fundering skal Byggelovens § 12, stk. 1-6 nøje iagttages, herunder at der træffes enhver foranstaltning, der er nødvendig for at sikre omkringliggende grunde, bygninger og ledningsanlæg af enhver art, samt at omkringliggende naboer varsles mindst 14 dage forud for arbejdets påbegyndelse.

### Anden lovgivning

Det er ejers eget ansvar at indhente eventuelle nødvendige godkendelser/ udtalelser fra andre myndigheder og afdelinger i Vejle kommune. Her kan der være tale om tilladelser/godkendelser i forhold til, vej, regn- og spildevand, natur, affald, fredning, museum m.m.

### Private servitutter

Vi har i forbindelse med sagen ikke påset eller taget stilling til, om byggeriet overholder eventuelle private servitutter på ejendommen. Det er ejers ansvar at afklare privatretlige forhold, herunder fortolkning af privatretlige servitutter, i udnyttelse af byggetilladelsen. Undersøge det på [www.tinglysning.dk](http://www.tinglysning.dk).

### Fortidsminder og VejleMuseerne

Af Museumsloven følger, at du eller din entreprenør straks skal standse arbejdet, hvis der under et gravearbejde stødes på fortidsminder. Kontakt dernæst VejleMuseerne på telefon 76813100. Det anbefales at tage kontakt til VejleMuseerne, inden du skal grave i områder med kendte historiske levn.

### Øverste jordlag / Jordflytning / Forurennet jord

Hvis du udfører bygge- og anlægsarbejder på et areal, der anvendes til bolig, børneinstitution, offentlig legeplads, kolonihave eller sommerhus, skal du som udgangspunkt sikre, at de øverste 50 cm jordlag af den berørte del af det ubebyggede areal ikke er forurennet, eller at der er etableret en varig fast belægning. Reglen gælder ikke ved bygge- og anlægsarbejde på én- eller tofamiliehuse, medmindre der er tale om opførelse af en ny bolig. Se evt. [www.vejle.dk/50cmreglen](http://www.vejle.dk/50cmreglen)

Du skal anmelde jordflytning, hvis det hører under jordflytningsregulativet for Vejle Kommune. På [Jordflytning - Vejle Kommune](#) kan du se om jordflytning fra din ejendom er anmeldeligt og hvordan du i øvrigt skal forholde dig, hvis jordflytningen skal anmeldes.

Hvis du eller din entreprenør konstaterer forurennet jord under grave- eller byggearbejdet, skal arbejdet straks standses. Derefter skal der tages kontakt til Byggesag & Industrimiljø. Se evt. [www.vejle.dk/jordforuregning](http://www.vejle.dk/jordforuregning).

Læs mere på [www.vejle.dk](http://www.vejle.dk) – Søg på øverste jordlag og find siden: Øvrige hensyn og tilladelser ved bygge- og anlægsarbejder

## Befæstelsesgrad

Ved anlæg af indkørsel, terrasser og lignende befæstede arealer gøres der opmærksom på, at grunden ikke må bebygges og befæstes mere end den maksimalt tilladte befæstelsesgrad i Vejle Kommunes spildevandsplan. Befæstelsesgraden oplyses ved henvendelse til Team Spildevand ved Vejle kommune eller Vejle Spildevand A/S. Kun almindeligt forekommende husspildevand, regnvand fra tage og befæstede arealer samt vand fra bygningens omfangsdræn må tilsluttes kloaksystemet. Drænvand i øvrigt må ikke tilsluttes kloaksystemet. Kan befæstelsesgraden ikke overholdes kræver det godkendelse fra Vejle Spildevand A/S.

## Nedrivning / Byggeaffald

Byggeaffald skal anmeldes til Ressourcer og Genbrug via deres selvbetjeningsløsning på [www.vejle.dk](http://www.vejle.dk) – under Erhvervsaffald og miljø – Sådan håndterer du dit byggeaffald, inden du påbegynder arbejdet. Det er ulovligt at afbrænde bygge- og nedbrydnings- materialer. Du må gerne genanvende rene byggematerialer. Bemærk, at mange byggematerialer fra perioden 1950-77 indeholder det giftige stof PCB. Hvis der er asbest i byggeaffaldet, skal du anmelden det til Arbejdstilsynet. Læs mere om byggeaffald på [www.affaldgenbrug.vejle.dk](http://www.affaldgenbrug.vejle.dk) eller kontakt Ressourcer og Genbrug på telefon 76812800.

## Støv og støj

Aktiviteter der giver støv, lugt, støj eller andre gener skal anmeldes til Vejle Kommune, Industrimiljø senest 14 dage før arbejdet påbegyndes. Du skal anmelden aktiviteten via [www.vejle.dk](http://www.vejle.dk) under Erhverv – Erhvervsaffald og miljø – Anmeld arbejde, der giver lugt, støj eller røg. Byggepladsaktiviteter der ikke skal ansøges om, må foregå i tidsrummet 7.00 til 18.00 på hverdage og 7.00 til 14.00 på lørdage.

## Tilslutning til forsyning

Du skal kontakte forsyningselskaberne (vand, varme, el og telefon) for placering og tilslutning af stikledninger og kabler samt placering af måler. Alle arbejder med tilslutning skal udføres af autoriserede mestre.

## Ledninger og kabler

For at undgå graveskader skal du orientere dig om placeringen af ledninger og kabler af enhver art på ledningsejerregisteret [www.ler.dk](http://www.ler.dk). Det gælder både på ejendommen og på offentligt vejareal. Du kan også tjekke placeringen hos ledningsejeren eller forsyningselskabet.

## Opgravning og skader på offentligt vejareal

Du må først begynde et gravearbejde i offentligt vejareal når du har en gravetilladelse. Ansøg på [www.vejle.dk](http://www.vejle.dk) under Min virksomhed – Tilladelser og bevillinger – Søg om gravetilladelse. Du opfordres til at tage fotos af eventuelle skader på arealerne inden du graver. Bygherren kan i værste fald komme til at betale for udbedringen.

## Sådan behandler Vejle Kommune personoplysninger om dig

(følgende oplysninger er alene relevant i sager om privatpersoner, enkeltmandsvirksomheder eller I/S)

Vi sender dig dette brev for at orientere dig om, at vi har indsamlet eller modtaget personoplysninger om dig. Efter databeskyttelsesforordningens artikel 13 og 14 skal vi nemlig give dig en række oplysninger, når vi indsamler og behandler personoplysninger om dig.

### 1. Vi er den dataansvarlige – hvordan kontakter du os?

Vejle Kommune er dataansvarlig for behandlingen af de personoplysninger, som vi har indsamlet eller modtaget om dig. Du finder vores kontaktoplysninger nedenfor.

Vejle Kommune, Skolegade 1, 7100 Vejle  
Telefon: 76 81 00 00, Mail: [post@vejle.dk](mailto:post@vejle.dk) - CVR-nr.: 29189900

### 2. Kontaktoplysninger på databeskyttelsesrådgiveren

Hvis du har spørgsmål til vores behandling af dine oplysninger, er du altid velkommen til at kontakte vores databeskyttelsesrådgiver. Du kan kontakte vores databeskyttelsesrådgiver på følgende måder:

På mail: [dpo.vejle@bechbruun.com](mailto:dpo.vejle@bechbruun.com)

På telefon: 72 27 30 02

Via sikker post: <https://dpo.bechbruun.com/vejle>

Pr. brev:

DPO Vejle Kommune, Bech-Bruun Advokatpartnerselskab, Værkmestergade 2, 8000 Aarhus C  
CVR nr.: 38538071

### 3. Formålene med og retsgrundlaget for behandlingen af dine personoplysninger

Vi behandler dine personoplysninger til følgende formål:

- Byggesagsbehandling i forbindelse med en ansøgning om byggetilladelse, forespørgsel eller lignende henvendelser om byggeri på en ejendom.
- Byggesagsbehandling i forbindelse med en ansøgning om landzonetilladelse, anvendelsesændring, forespørgsel, dispensation eller lignende henvendelser i forhold til planloven.

Retsgrundlaget for vores behandling af dine personoplysninger følger af:

- Byggelovens § 16, kravet om ansøgning om byggetilladelse, jf. bygningsreglementet BR18, § 7, stk. 1 (Bygningsreglementet BR15, pkt. 1.3, stk. 1)
- Planloven §§ 35-37 og § 19
- Databeskyttelsesloven § 5, stk. 1
- Databeskyttelsesloven § 6, stk. 1 jf. Databeskyttelsesforordningen art. 6, litra e

### 4. Kategorier af personoplysninger

Vi behandler følgende kategorier af personoplysninger om dig:

- Almindelige personoplysninger
- CPR-nummer

Indsendes der andre personoplysninger af dig, som ikke er relevante for sagen, kan disse personoplysninger blive journaliseret men vil ikke indgå i sagens behandling.



## 5. Modtagere eller kategorier af modtagere

Vi videregiver eller overlader dine personoplysninger til følgende modtagere:

- Til parter i sagen, f.eks. i forbindelse med en partshøring, eller til andre relevante borgere i forbindelse med en eventuel nabohøring.
- Til Vejle Kommunes Weblager

Disse personoplysninger kan være omfattet af en eventuel efterfølgende aktindsigtssag.

## 6. Overførsel til modtagere i tredjelande, herunder internationale organisationer

Vi overfører dine personoplysninger til modtagere uden for EU og EØS:

Nej       Ja

## 7. Hvor stammer dine personoplysninger fra

Dette afsnit finder anvendelse, når vi indsamler oplysninger om dig hos andre end dig selv. Dette kan være tilfældet hvis:

- Du er ejer, kan Vejle Kommune indhente oplysninger om dig igennem en ansøger
- Du er ejer, kan Vejle Kommune indhente oplysninger om dig på baggrund af en klagehenvendelse

Med andre ord er afsnittet ikke relevant, hvis du som ansøger eller eventuel klager henvender dig til Vejle Kommune, da kommunen i disse tilfælde kun indhenter oplysninger om dig igennem din henvendelse.

## 8. Opbevaring af dine personoplysninger

Vi kan på nuværende tidspunkt ikke sige, hvor længe vi vil opbevare dine personoplysninger. Den periode vi opbevarer oplysninger i, afhænger af den konkrete sagsbehandling, opfyldelsen af formålet med behandlingen samt den relevante lovgivning på området. Når vores behandling af dine personoplysninger er afsluttet, opbevares oplysningerne efter bestemmelserne i arkivloven.

## 9. Automatiske afgørelser, herunder profilering

Vi anvender ikke automatiske afgørelser eller profilering i den konkrete behandling af dine personoplysninger.

## 10. Dine rettigheder

Efter Databeskyttelsesforordningen kan du til enhver tid benytte dig af dine rettigheder i forhold til Vejle Kommunes behandling af dine personoplysninger:

- Du har **ret til indsigt** i de oplysninger, som Vejle Kommune behandler om dig
- Du har **ret til at få rettet urigtige oplysninger** om dig selv
- I særlige tilfælde har du **ret til at få slettet personoplysninger** om dig
- Du har i visse tilfælde **ret til at få begrænset behandlingen** af dine personoplysninger
- Du har i visse tilfælde **ret til at gøre indsigelse** mod Vejle Kommunes ellers lovlige behandling

Hvis du vil gøre brug af dine rettigheder, skal du kontakte vores databeskyttelsesrådgiver. Se kontaktoplysninger i afsnit 2.

## 11. Retten til at trække samtykke tilbage

Hvis behandlingen af dine personoplysninger er betinget af et samtykke, har du til enhver tid ret til at trække dit samtykke tilbage. Hvis du trækker dit samtykke tilbage, har det først virkning fra dette

tidspunkt. Det påvirker derfor ikke lovligheden af vores behandling af dine personoplysninger op til tidspunktet for tilbagetrækningen af dit samtykke.

## **12. Klagevejledning**

Du har ret til at klage til Datatilsynet, hvis du er utilfreds med Vejle Kommunes behandling af dine personoplysninger. Du kan enten henvende dig til Vejle Kommunes databeskyttelsesrådgiver eller finde mere information og kontaktoplysninger på Datatilsynets hjemmeside [www.datatilsynet.dk](http://www.datatilsynet.dk)

## Vi anbefaler et mindesmærke i Brejning...

*„Institutionskirkegården i Brejning er både et samfundsmæssigt og kirkeligt vigtigt mindesmærke. Det er et smukt sted, der fastholder både påmindelsen om fællesskabets forpligtelse for de mennesker, der ikke er som flertallet, og som endnu stærkere end andre kirkegårde forkynder det enkelte menneskes umistelige værdighed og det fælles håb. I historiens lys er der al mulig grund til at fastholde og markere sådanne mindesteder for fremtidens skyld.“*

- Marianne Christiansen, biskop, Haderslev Stift

*„Gennem de seneste år har jeg arbejdet en del med Institutionskirkegården i Brejning (...). Det har været en stor glæde at se, hvorledes kirkegården er blevet istandsat og nu fremtræder som en smuk og værdig ramme for begravelser (...). Det er imidlertid tydeligt, at der er mangler en samlende tilkendegivelse af stedets betydning og værdi. Dette kunne markeres ved opsætning af et fælles mindesmærke på et centralt sted på kirkegården.“*

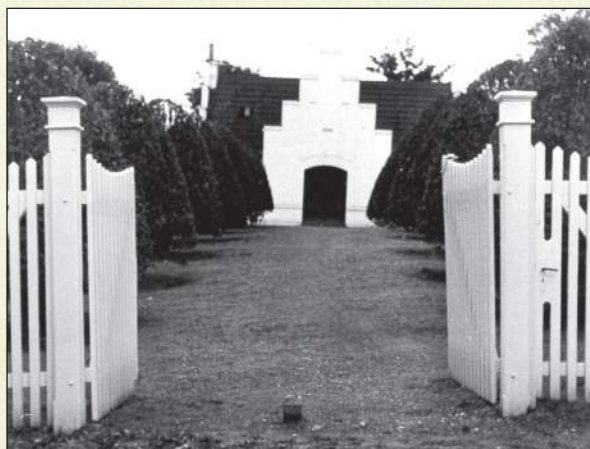
- Leif Arffmann, provst, Vejle Provsti

*„Vi synes, at det er en rigtig god ide at opføre en mindesøjle (...). Søjlen minder os om, hvordan det var dengang. Vi skal aldrig glemme historien. Vi skal aldrig mere spærre mennesker inde på institutioner ligesom dengang. Tværtimod skal vi lære af historien og blive et bedre samfund, hvor der er plads til os alle.“*

- Lars Gjermandsen, formand for  
Udviklingshæmmedes Landsformand, og  
Bjarne Jensen, tidl. beboer på De Kellerske Anstalter



Institutionskirkegården med trækorsene. Trækorsene er nu fjernet.



Kapel på Institutionskirkegården. Kapellet er nu nedlagt.

### Spørgsmål?

Har du spørgsmål til, hvordan du støtter projektet eller brug for mere information om mindesmærket, kan du kontakte Jens Eskildsen, formand for Museet Kellers Minde, på telefon 61 67 75 85 eller på mail: [jens.david.eskildsen@gmail.com](mailto:jens.david.eskildsen@gmail.com)

## Den knækkede skæve søjle

- et mindesmærke til fordybelse, forståelse og forsoning af Bjørn Nørgaard



Model af „Den knækkede skæve søjle“.

## Et værdigt minde over de mange liv på De Kellerske Anstalter

Afviklingen af De Kellerske Anstalter har været mange år undervejs, og de fleste bygninger har i dag fået nye formål og beboere. Det betyder dog ikke, at historien er slut, men tværtimod at området har en forhistorie, vi i nutiden skal forholde os til. For at kunne gøre dette har vi brug for et sted at mindes fortiden.

Poul Duedahl, historiker og professor ved Aalborg Universitet siger bl.a., at vi skal tale åbent om fortiden, mindes den og markere den. For det giver mulighed for fordybelse, forståelse og forsoning. Nogle af de mennesker, der i sin tid boede i bygningerne, blev netop placeret i Brejning for fortielsens skyld, og de trækors, der blev sat på deres grave, er forsvundet. Med et mindesmærke viser vi, at vi anerkender deres eksistens og sætter et monument over deres betydning for området og dets særegne Danmarks-historie. Derved giver vi dem lidt af det tilbage, som de ikke altid fik, da de var i live. En gestus, der siger rigtig meget om den nutid, som skænker mindesmærket.

### Den knækkede skæve søjle

Det er kunstner Bjørn Nørgaard, som skal lave mindesmærket. Det hedder "Den knækkede skæve søjle" og viser to mennesker på toppen. En siddende og en stående. Søjlen er knækket og skæv som et symbol på tilværelsens knæk, og at der findes andre måder at tænke på, og at disse måder har lige så stor værdi som alle andre. Søjlen skal opføres som en otte meter høj skulptur i støbejern, granit, stål og glas og placeres i mindelunden på Institutionskirkegården i Brejning.

## Bjørn Nørgaard siger selv om mindesmærket

*„Siden De Kellerske Anstalter blev bygget i Brejning i 1898, har området afspejlet forskellige tiders syn på borgere, der ikke var som flest. At Vejle Kommune fortsat udvikler institutioner, som kan skabe værdige og trygge rammer for borgere og beboere, viser en udvikling og kontinuitet, der er værdifuld for vores forståelse af os selv som mennesker.*

*Mindesmærket „Den knækkede skæve søjle“ kan derfor både ses som samfundets mere eller mindre heldige omsorg for landets beboere gennem tiden, men også især hvordan vi som samfund og medmenneske møder mennesker med evner og karakterer, der er særlige: Ser vi mennesket først og det anderledes næst, eller ser vi kun det skæve?*

*Trækorsene, som stod i mindelunden ved Brejning, er nu væk. De var et billede på, at vi har betragtet beboerne som mindre-værdige. De var end ikke en sten værd. Den skal de have nu. De får en til fælles, og den skal tale klart og tydeligt.“*

- Bjørn Nørgaard



### Bjørn Nørgaard

Født i København i 1947. Har arbejdet som aktionskunstner, billedhugger og grafiker siden 1960'erne. Er mest kendt for Hesteslagtningen i 1970 og for sine 17 gobeliner til Christiansborg Slots Riddersal, som blev skænket Dronning Margrethe til hendes 60-års fødselsdag i 2000.

## Sådan støtter du

At rejse Bjørn Nørgaards „Den knækkede skæve søjle“ koster cirka tre mio. kr. Et beløb, som Museet Kellers Minde vil forsøge at få finansieret af private og fonde. Målet er, at søjlen står færdig i 2018. Vejle Kommune har givet 175.000 kr. til skitse- og forarbejdet.

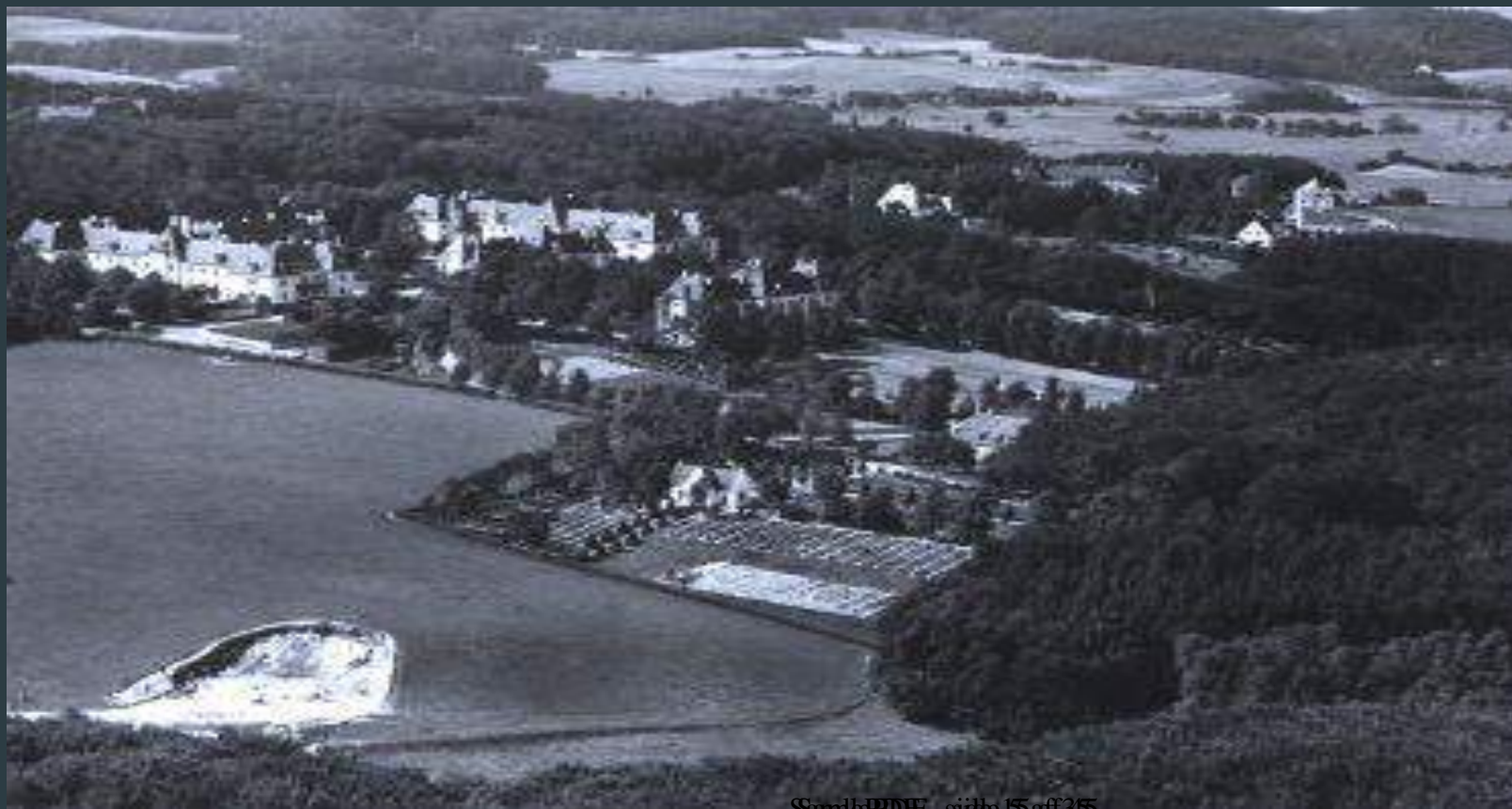
Der er forskellige måder at støtte på. Du kan sætte et beløb ind på kontonr.: **6855 0001001743** i Fynske Bank (mindesøjle) eller købe et litografi af søjlen signeret af Bjørn Nørgaard til 500 kr. pr. stk. Du køber litografiet ved at kontakte Jens Eskildsen, formand for Kellers Minde Museum, på telefon 61 67 75 85 eller mail: [jens.david.eskildsen@gmail.com](mailto:jens.david.eskildsen@gmail.com).



To mennesker på toppen af „Den knækkede skæve søjle“.

# De Kellerske Anstalter i Brejning Institutionskirkegården

# Landskab og institution





”Slotte til idioter ” Rigsdagstidende 9. januar 1902



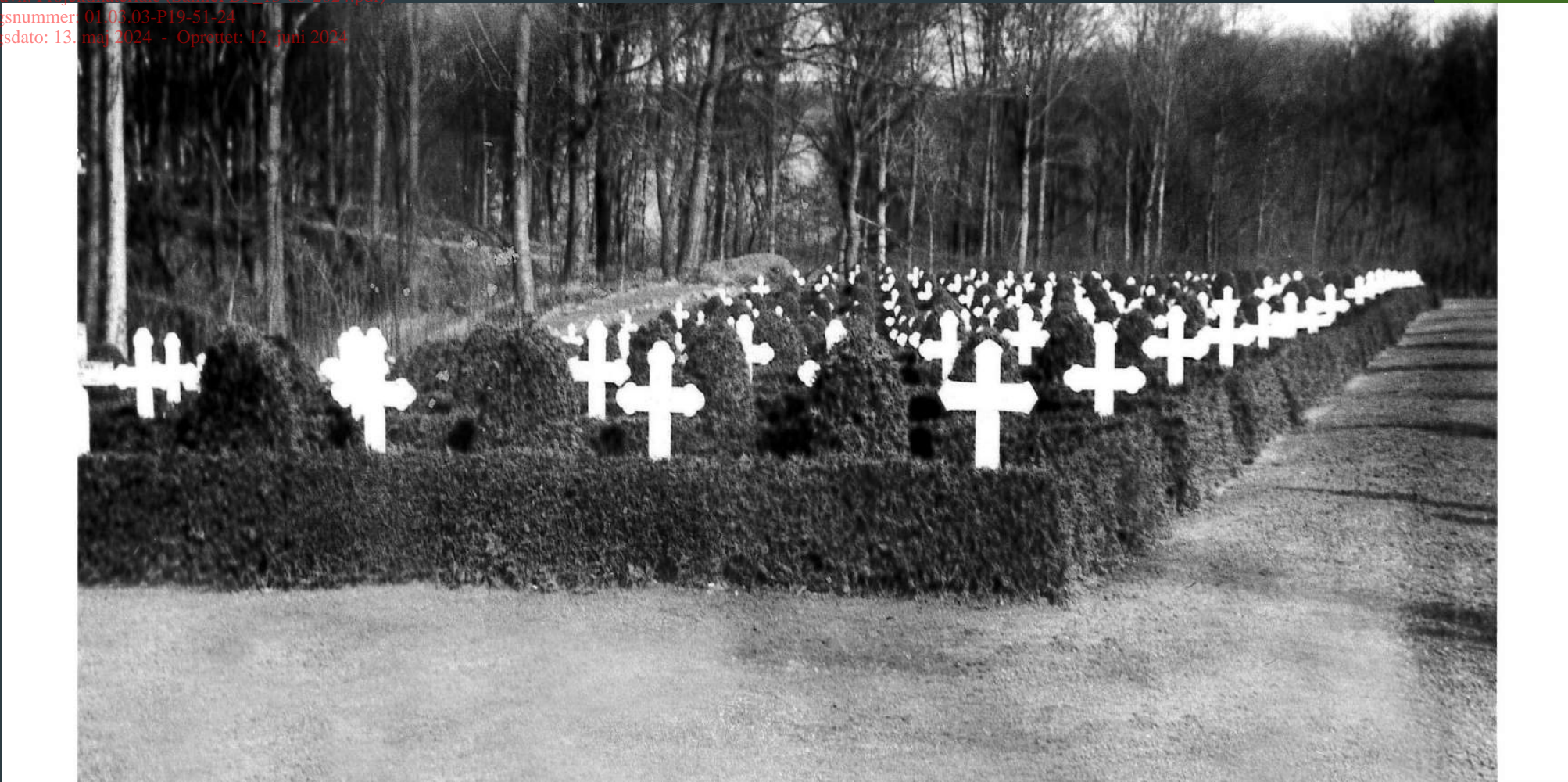


# Kirkegården

- ▶ Kirkeministeriet har meddelt de ”Kellerske Åndssvageanstalter” ret til at indrette kirkegård på anstaltens ejendom og forpligter den til enhver tid værende ejer sig til, når kirkegårdsarealet er indhegnet, at respektere kirkegårdens fred og at vedligeholde et forsvarligt hegn om og lukke for samme, således at den stedse bevares som kirkegård og undergives provstesynets kontrol samt til at betale omkostningerne ved synsforretningerne

# Kirkegården

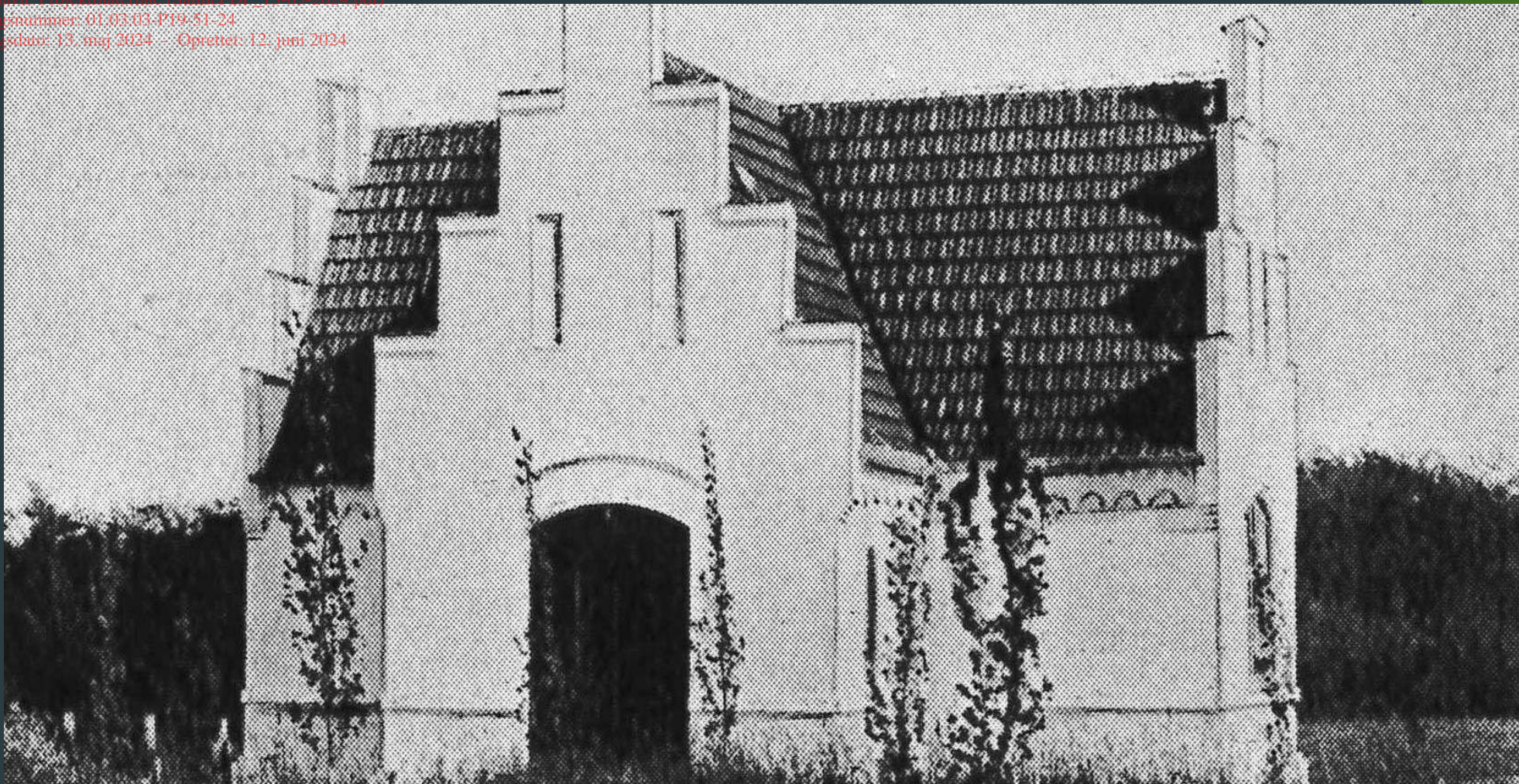
- ▶ Kirkegården blev grundlagt i 1900 og ophørte med at fungere som begravelsesplads i 1976, selv om den stadig har status som kirkegård. Vejle kommune har nu over-taget forpligtelsen til at vedligeholde området.
- ▶ Midt på kirkegården fandtes tidligere et kapel. Ansatte og beboere på udeholdet ved institutionen fungerede som gravere og bærere.
- ▶ Der er i alt begravet ca. 1650 personer



Kirkegården med hvide trækors



Indgang til kirkegården



Kapel nedrevet 1976

# Landskabsarkitekten tager fat i 2008

## FAKTA

Projekt:	Brejning Institutionskirkegård
Projekttype:	Renoveringsplan
Landskabsarkitekt:	Preben Skaarup
Bygherre:	Gauerslund Sogn
Tidsplan:	2008

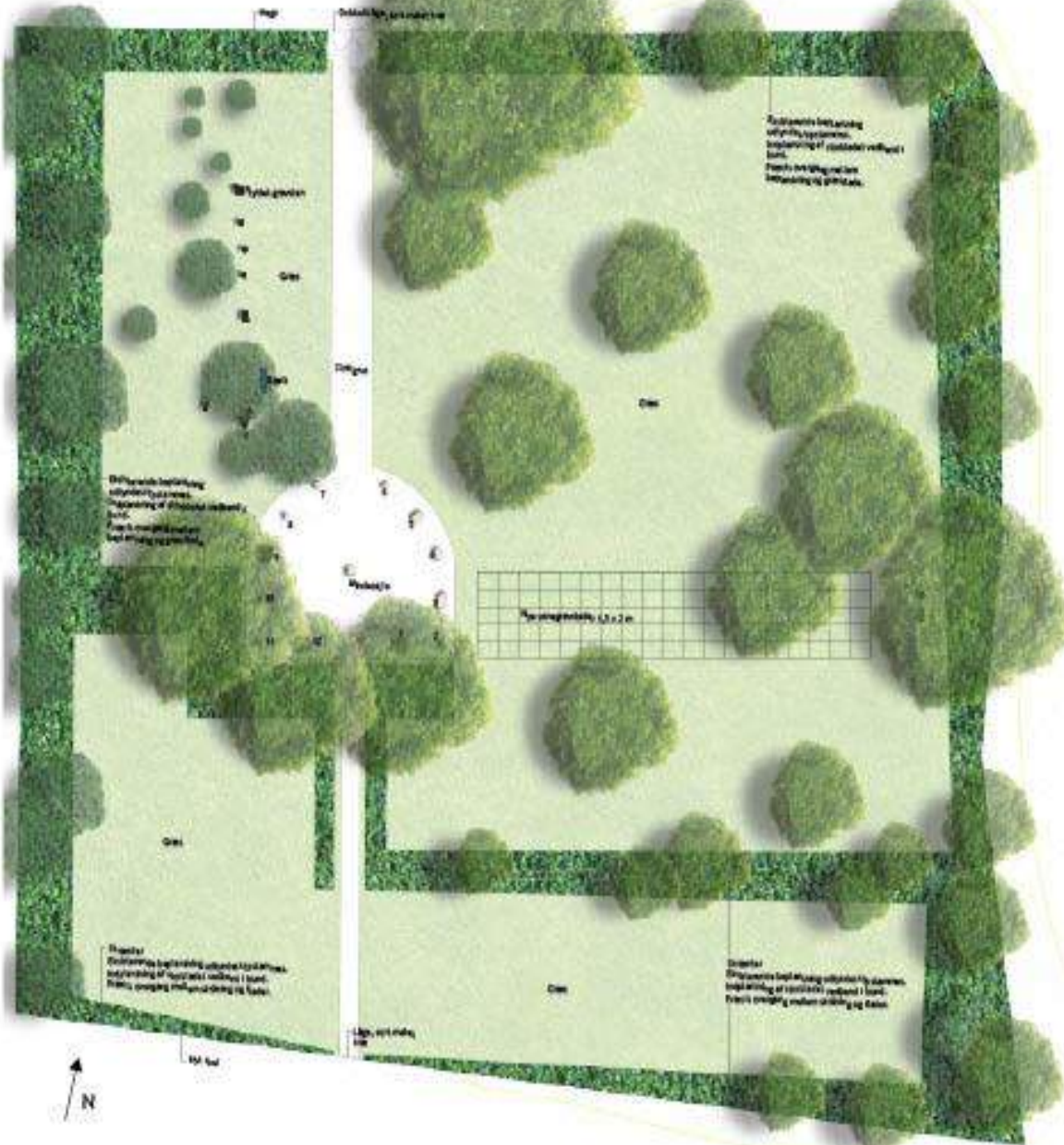
## BREJNING INSTITUTIONSKIRKEGÅRD

Brejning Institutionskirkegaard knytter sig til den tidligere kellerske mentalanstalt grundlagt i Brejning i 1865 af Johan Keller. Der er i tidens løb blevet lagt 1647 personer til hvile på stedet. Kirkegården er i længere årrække ikke blevet vedligeholdt, men en gruppe for bevarelse af kirkegården har gjort det muligt at renovere og sikre stedet, så det for eftertiden kunne fremstå som en mindelund for et stykke Danmarkshistorie - på godt og på ondt.

## RENOVERINGEN

Der tages udgangspunkt i kirkegården oprindelige udformning, hvor der genetableres dele fra denne plan. Der etableres hegn i skel rundt om kirkegården. Stien gennem kirkegården samt plæds, hvor kapellet har ligget, genetableres med en belægning af stenmel. Kirkegårdens 11 mindesten placeres rundt i plædsens halvcirkel, så man får markeret forskellen mellem gravstene og mindesten. I den forbindelse flyttes en gravsten. Kirkegårdens bænk flyttes til plædsen.

Der foretages en oprydning og udtydning i den eksisterende beplantning på hele kirkegården, så der bliver en præcis overgang mellem græsarealerne og beplantningen. På skrænterne ned mod skoven indplantes storbladet vedbend i bunden. I beplantningsbæltet rundt om kirkegården fældes skæve/løse træer. Flere steder fjernes busket helt, så græsfladerne og de fritstående træer kommer til sin ret. De fritstående træer bevares efter vurdering.

























1. Ønske om erhvervelse af brugsret til et gravsted skal imødekommes uden betaling, hvis afdøde har haft en nær tilknytning til Kellers Institution i Brejning, dvs. som patient har haft bopæl eller længere varende ophold der.

Der kan i særtilfælde ansøges om dispensation for nært beslægtede eller personer med særlig langvarig tilknytning til Kellers Institution i Brejning. Eventuel dispensation gives af Vejle Kommune. Der skal i sådanne tilfælde betales for erhvervelse og fornyelse af gravsted jfr. den til enhver tid gældende kirkegårdsvedtægt for Gauerslund Kirke.

## Kirkegårdsvedtægten







## **De Kellerske Anstalter i Brejning.10. oktober 2016 Kl. 14.05. Leif Arffmann, provst**

”De Kellerske Anstalter” har deres navn efter teologen Johan Keller (1830 -1884) og dennes søn, lægen Christian Keller (1858 – 1934). Tilblivelsen og opførelsen af bygningerne i Brejning ved Vejle Fjord er en dramatisk historie. Der er tale om en slags udflytning og aflastning af eksisterende bygninger i Københavnsområdet, blandt andet Gl. Bakkehus på Frederiksberg, oprettet i 1855 som ”Helbredsanstalten for idiotiske, svagsindige og epileptiske Børn”. Just det bakkehus, der var bolig for Kamma og Knud Lyhne Rahbek, og hvor bla. a Grundtvig også har boet.

Det lykkedes for Christian Keller og andre ligesindede at få Rigsdagen overbevist om, at der skulle ske en opførelse af bygningerne i Brejning. Men det holdt hårdt. Det trak ud, for Rigsdagen havde en lang række spørgsmål, og det var fra flere sider i salen. Således var stifteren af DUI og forfatteren af den bløde udgave af Internationale ”Flyv højt vor sang på stærke vinger”, AC Meyer meget imod byggeriet. Højremanden Lars Dinesen tog ham i hånden og sagde i Rigsdagen følgende den 9. januar 1902: jeg har set så meget med Hensyn til den Flothed, der finder sted ved disse Bygninger eller Anlæg, at jeg tror, at det kunde være rigtigt, at man i Tide ved enhver Lejlighed træffer Forbehold. Der er udkommet et Tidsskrift for Abnormvæsenet, som jeg holder her i min Haand, der findes her en Række Billeder af Anlægget ved Brejning. Hvis ærede Medlemmer ønske at se disse Billeder, ere de til Tjeneste; man vil der kunne se, hvorledes man her til lands har bygget Slotte til Idioter”. På det tidspunkt var byggeriet gået i gang, ja den første bygning Mandshjemmet var opført.

I årene og årtierne efter udbygges anstalten i stort omfang. Der kommer stadig flere ”udviklingshæmmede” til Brejning og en stor centralinstitution er dermed en realitet, som bliver mønster for forsorgsområdet og en række Centralinstitutioner i Danmark.

Til anstalten knytter sig en lang række servicefag – stort set alle håndværksfag, jordbrug og gartneri m.m. Anstalten bliver en ”landsby i landsbyen” med alt hvad dertil hører og på mange måder selvforsynende. Mange ”udviklingshæmmede” fra hele landet bliver anbragt på Den Kellerskes Anstalt. Funktionærstaben og servicefagene vokser i omfang med mennesker, der i vidt omfang bosætter sig i Brejning.

### **Kirkegården**

De udviklingshæmmede er lige så dødelig som alle andre. Der etableres derfor en kirkegård for Anstalten, beliggende på Anstaltens område.

Den første begravelse finder sted i august år 1900. Kirkegården blev tinglyst i september 1900 og har derefter status af kirkegård. Det indføres i deklARATIONEN, at kirkegården aldrig kan sløjfes uden Kirkeministeriets godkendelse.

Det bliver mere normalen end undtagelsen, at klienterne begravnes på Institutionskirkegården ved afholdelse af en højtidelighed i kapellet, der etableres på kirkegården. Klienterne gravfæstes side om side i lange rækker med et enkelt udformet hvidmalet træ Kors, påmalet navn og årstal, som eneste ”mindesten.” Dette træ Kors udskiftes og genbruges fortløbende, efterhånden som gravfreden udløber.

Med tiden indrettes en særlig afdeling for ledende funktionærer, som enten gravfæstes i kirkegårdens vestside eller der rejses en mindesten på samme område med navn og årstal, hvis de pågældende er gravfæstet andet steds i landet. Det gælder især grundlæggerens familie, der så vidt vides – er gravfæstet på Asistens Kirkegård i København.

Ved en optælling i kirkebogen i 2008, nåede undertegnede frem til, at 1647 personer er gravfæstet på Anstaltens kirkegård. Siden er der nedsat mindst 5 urner. Antallet er dermed 1652.

Forsorgen udlægges til amterne efter kommunalreformen 1970 og herefter er Vejle Amt forpligtet på Kirkegårdens vedligeholdelse. Hvorvidt man har flyttet begravneshøjtideligheder til Brejning kirke allerede i 1967 – er jeg uvidende om.

Kirkegården tages ud af brug i begyndelsen af 1970'erne og kapellet nedrives i 1976. Herefter foregår langt de fleste begravneshøjtideligheder fra Brejning kirke, som ikke har tilknyttet en kirkegård. Et kirkegårdsprojekt var under udarbejdelse, men man fandt, at det ikke var nødvendigt med en kirkegård. Et stigende antal blev kremeret og man skønnede at der var plads nok på den store kirkegård i tilknytning til Gauerslund kirke.

Institutionskirkegården blev taget ud af daglig brug, men i forbindelse med det, var der enkelte, der fik skriftlig tilladelse til, at de kunne blive urnegravsat på Kirkegården, når dagen oprandt..

Kirkegården har siden henlagt som en slags "Mindelund" med enkelte urnenedsættelser og har været holdt i stand, først af gartneriets folk og i de senere år af det såkaldte "Udehold" i tilknytning til Dagtilbuddene.

Kirkegården er efter Kommunalreformen, 2007 drevet af Vejle Kommune. Kirkegården er under tilsyn af provsten for Vejle Provsti. Der forelægger aftale mellem Vejle Kommune og Kirkegårdslederen på Gauerslund Kirkegård, om hjælp ved eventuelle urnenedsættelser.

#### BREJNING INSTITUTIONSKIRKEGÅRD

Brejning Institutionskirkegaard knytter sig til den tidligere kellerske mentalanstalt grundlagt i Brejning i 1865 af Johan Keller. Der er i tidens løb blevet lagt 1647 personer til hvile på stedet. Kirkegården er i længere årrække ikke blevet vedligeholdt, men en gruppe for bevarelse af kirkegården har gjort det muligt at renovere og sikre stedet, så det for eftertiden kunne fremstå som en mindelund for et stykke Danmarkshistorie - på godt og på ondt.

#### RENOVERINGEN

Der tages udgangspunkt i kirkegården oprindelige udformning, hvor der genetableres dele fra denne plan. Der etableres hegn i skel rundt om kirkegården. Stien gennem kirkegården samt plads, hvor kapellet har ligget, genetableres med en belægning af stenmel. Kirkegårdens 11 mindesten placeres rundt i pladsens halvcirkel, så man får markeret forskellen mellem gravstene og mindesten. I den forbindelse flyttes en gravsten. Kirkegårdens bænk flyttes til pladsen.

Der foretages en oprydning og udtyndning i den eksisterende beplantning på hele kirkegården, så der bliver en præcis overgang mellem græsarealerne og beplantningen. På skrænterne ned mod skoven indplanteres storbladet vedbend i bunden. I beplantningsbæltet rundt om kirkegården fældes skæve/løse træer. Flere steder fjernes busket helt, så græsfladerne og de fritstående træer kommer til sin ret. De fritstående træer bevares efter vurdering.

#### FAKTA

Projekt:	Brejning Institutionskirkegård
Projekttype:	Renoveringsplan
Landskabsarkitekt:	Preben Skaarup
Bygherre:	Gauerslund Sogn
Tidsplan:	2008

Kirkegården fortjener at blive bevaret, som den fremstår, som "mindelund" for den særlige historie som Den Kellerske Anstalt repræsenterer i Dansk Forsorgshistorie.

En række mindesten fra hele den gamle anstalts område er nu samlet i en cirkel – på det sted, hvor kapellet før lå.

Det er tanken, at samle penge fra fonde og lade en kendt kunstner udfærdige en skulptur, der fortolker denne historie. Det er tanken, at lade skulpturen opstille i cirkelens midte.



## Mindesmærke for samfundets udstødte

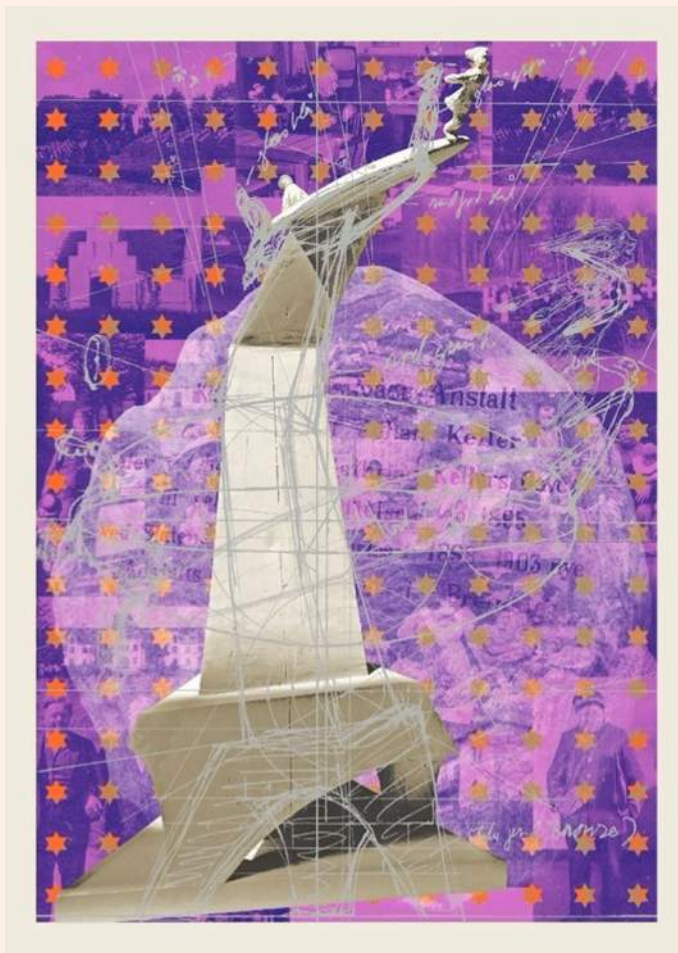
### En skulptur for 'de åndssvage' af Bjørn Nørgaard

I Brejning ved Vejle ligger De Kellerske Anstalter, der fra 1899 til slutningen af 1950'erne var Danmarks og Nordeuropas førende anstalt for 'åndssvage'. Anstalten, med underafdelingerne på Livø og Sprogø, har haft afgørende betydning, også internationalt, for datidens racehygiejniske syn på mennesker, der faldt udenfor normalen. Patientgruppen omfattede både udviklingshæmmede, kriminelle, døve, løstgængende og alkoholikere, og synet på dem var, at de ikke kunne behandles, men skulle isoleres, så deres anormalitet ikke spredte sig til det øvrige samfund.

I Mindelunden ved Brejning ligger anstaltens kirkegård, hvor mere end 1650 patienter ligger begravet. Oprindeligt blev patienterne begravet under hvide trækors, men ingen af korsene står tilbage. Der er således intet der markerer, at 1650 mennesker fra samfundets absolutte kant er stedt til hvile i parken.

Dette ønsker Foreningen Kellers Minde at ændre på. Med et mindesmærke, der kalder til fordybelse, forsoning og forståelse ønsker de at mindes alle anstaltens patienter, der levede som samfundets svageste, og ofte havde ulykkelige skæbner. Foreningen har derfor bedt kunstner Bjørn Nørgaard skabe et værk, der vil rejse sig som en fem meter høj søjle af støbejern, granit, stål og glas, centralt placeret i Mindelunden. På billederne herover ses forarbejdet af søjlen i skitseform.





*Mindesmærket af Bjørn Nørgaard, til venstre i en grafisk skitseform. Til højre udkastet til værket, finansieret af Vejle Kommune.*

## **Mindesmærket**

Idéen om et mindesmærke kom oprindeligt fra en tidligere beboer på Den Kellerske Anstalt, Bjarne Jensen. Siden er hans idé vokset til drømmen om et kunstnerisk værk, - og foreningen Museet Kellers Minde startede projektet op i 2015.

Siden da har en styregruppe omkring projektet forsøgt at rejse finansieringen, og har indtil nu fået tilsagn om støtte fra en række private sponsorer og Vejle kommune. Vejle kommune har finansieret skitsearbejdet, som vist på forrige side.

Selve Mindesmærket er planlagt som en fem meter høj søjle, der støbes af støbejern, granit, stål og glas.

Bjørn Nørgaard fortæller om værket:

*"Trækorsene, som stod i mindelunden ved Brejning er nu væk. De var et billede på at vi har betragtet beboerne her som mindreværdige; de var end ikke en sten værd. Det skal de have nu. De får en til fælles, og den skal tale klart og tydeligt. Jeg kalder værket: Den knækkede, skæve søjle."*



## Anbefalinger

*“Søjlen minder os om hvordan det var dengang. Vi skal aldrig glemme historien. Vi skal aldrig mere spærre mennesker inde på institutioner ligesom dengang. Tværtimod skal vi lære af historien, og blive et bedre samfund, hvor der er plads til os alle.”* Lars Gjermandsen, formand for Udviklingshæmmedes Landsforbund og Bjarne Jensen, tidl. beboer på De Kellerske Anstalter.

*“Gennem de seneste år har jeg arbejdet en del med institutions-kirkegården i Brejning [...] Det har været en stor glæde at se, hvorledes kirkegården er blevet istandsat, og nu fremtræder som en smuk og værdig ramme for begravelser. [...] Det er imidlertid tydeligt, at der mangler en samlende tilkendegivelse af stedets betydning og værdi. Dette kunne markeres ved opsætning af et fælles mindesmærke på et centralt sted på kirkegården.”* Leif Arffmann, tidl. provst, Vejle Provsti

*“Institutionskirkegården i Brejning er både et samfundsmæssigt og kirkeligt vigtigt mindesmærke. Det er et smukt sted, der fastholder både påmindelsen om fællesskabets forpligtigelse for de mennesker, der ikke er som flertallet, og som endnu stærkere end andre kirkegårde forkynder det enkelte menneskes umistelige værdighed og det fælles håb. I historiens lys er der al mulig grund til at fastholde og markere sådanne mindesteder for fremtidens skyld.”* Marianne Christiansen, biskop, Haderslev Stift

*“Jeg kommer med en stor portion nysgerrighed for at få mere viden om projektet. Jeg synes det er vigtigt at komme ud for at blive klogere, og det bliver godt når mindesøjlen realiseres, men det kræver tålmodighed at skaffe økonomien. Jeg håber det lykkes”.* Mette Bock, tidl. kirke- og kulturminister, på ministerbesøg i mindelunden, til VAF, 2018

## Formidling

Historien om De Kellerske Anstalter er Danmarkshistorie, og en markant brik i udviklingen af velfærdsstaten. Mindesøjlen skal være med til at give stemme til en fortid, der stadig har meget at fortælle os.

Men historien er ikke alene fortid. Folkene omkring Museet Kellers Minde er mennesker, der deler et unikt forhold: de var der. Der er således, i formidlingen af projektet, en særlig mulighed for at lade de mennesker der har haft deres liv - eller arbejdsliv - på Den Kellerske Anstalt i Brejning, fortælle historien som levende kilder.

At lade historien fortælles af dens nulevende vidner er et stærkt formidlingsgreb, og et der skal gribes, som del af dette projekt.

Samtidig opstilles ved Mindesmærket skilte, der formidler historien om De Kellerske Anstalter og kirkegården.

## Vejlemuseerne som videnspartner

Som mindre foreningsmuseum er det nødvendigt at alliere sig med eksterne partnere når man skal udvikle større formidlingsprojekter, som det der planlægges i forbindelse med etableringen af Mindesøjlen. Derfor har Kellers Minde indgået et partnerskab med Vejlemuseerne, som er Vejle Kommunes samlede museumsorganisation. Vejlemuseerne er et statsanerkendt museum med fagligt ansvar for forskning, formidling og bevaring af arkæologi, kunst- og kulturhistorie i og omkring Vejle



*De tidligere Kellerske Anstalter huser nu bl.a. Hotel Comwell, foruden Museet Kellers Minde.*

## Tidsplan

Fundraising: Juli 2023 til marts 2024

Søjlen skabes og opføres herefter i efteråret og vinteren 2024, med indvielse i foråret 2025.

## Projektorganisationen

**Museet Kellers Minde** har nedsat en styregruppe, der består af:

**Jens Eskildsen.** Formand for bestyrelsen, museet Kellers Minde. Uddannet og tidligere ansat ved den Kellerske Institution.

**Arne Mølgaard,** projektleder i byggeprocessen. Civilingenør, tidligere ansat i Vejle Kommune og nu eget konsulentfirma. Vil være ansvarlig for etablering af skulpturen i Mindelunden - planlægning og udførelse.

**Verner Helwig Pedersen.** Sognepræst ved Gauerslund og Brejning kirke. Har i sit embede gennem mange år haft nær kontakt til institutionens beboere og personale.

**Trine Rasmussen.** Kasserer i bestyrelsen for Kellers Minde. Uddannet og tidligere ansat ved den Kellerske Institution.

Styregruppen har undervejs fået støtte fra bl.a. Karen Klint, der er tidligere folketingsmedlem og formand for Kirkeudvalget Vejle, og Martin Rauff-Nielsen, der er musiker, forfatter og konceptudvikler.

## Ønskes mere information om projektet?

Spørgsmål kan rettes til formand for Museet Kellers Minde Jens Eskildsen på tlf. 61677585 eller [jens.david.eskildsen@gmail.com](mailto:jens.david.eskildsen@gmail.com)