

Linjen A/S
Att. Simon Birk Christensen
Allegade 45
8700 Horsens
Sendt pr. mail til sbc@linjen.dk

Pia Kjær Madsen
Byplantægger

Mobil tlf.: 29 32 72 67
piakm@vejle.dk

15. maj 2024

J. nr.: 01.03.03-P19-23-24

Tilladelse efter § 35 i Planloven (Landzonetilladelse)

Adresse: Skærup Kirkevej 1, 7080 Børkop

Matr.nr.: 9AH SKÆRUP BY, SKÆRUP

Sag: Opførelse af nyt kirkehus

Vejle Kommune har modtaget ansøgning om ovenstående.
Da ejendommen ligger i landzone, er sagen behandlet efter Planlovens § 35, stk. 1 (landzonetilladelse).

Naboorientering:

Der er foretaget naboorientering efter Planlovens § 35, stk. 4. Høringsperioden var fra den 24. april 2024 til den 12. maj 2024 og der er ikke indkommet bemærkninger til projektet.

Vejle Kommunes afgørelse med betingelser:

Der gives hermed tilladelse efter Planlovens § 35, til opførelse af kirkehus med en beliggenhed og en udformning, som vist på vedhæftede tegninger. Kirkehuset har et grundareal på 175 m² og er 7 meter højt. Huset opføres med mørkt tage enten som tagpap eller stålplader. Vægge opføres i træ.

Kirkehuset indeholder mødelokaler, køkken og toiletter, samt maskinrum og personalefaciliteter.

Tilladelsen gives på følgende betingelser:

- At tage skal være i mørke farver.
- At tag- og facadematerialer ikke er reflekterende eller blændende og højst har et glanstrin på 30. Vinduer og lignende er undtaget.

Teknik & Miljø Plan & Energi

Kirketorvet 22, 7100 Vejle
Tlf.: 76 81 22 30
landzone@vejle.dk
www.vejle.dk

CVR Nr. 29 18 99 00

Åbningstider
Fremmøde
Mandag-onsdag kl. 8-15
Torsdag kl. 8-17
Fredag kl. 8-14

Telefon
Mandag-onsdag kl. 8-15
Torsdag kl. 8-17
Fredag kl. 8-14

- At facader udføres i træ, som fremstår enten i mørke jordfarver eller naturligt træ, som gråner med tiden.
- At belysning, som vist på situationsplan, er være pullertbelysning med en maksimal højde på 1 meter.

Begrundelse:

Det er Vejle Kommunes vurdering, at det ansøgte placeres og udformes på en måde, hvor der tages hensyn til det omkringliggende landskab, naturen, planlægningsmæssige forhold, kulturhistoriske forhold og naboerne. Der kan derfor gives tilladelse til at der opføres et kirkehus som ansøgt.

Sagsfremstilling:

Ansøger ønsker at nedrive det eksisterende kirkehus og tilhørende udhus. Det nye kirke- og maskinhus udføres som et længehus med saddeltag i tagpap med lister eller metalplader i f.eks. stål eller aluminium i mørk grå. Facaden udføres med træbeklædning og mørke træ/alu vinduer og døre. Over tiden vil træbeklædningen gråne og huset vil fremstå gråtonet i nuancer, der skaber reference til- og samhørighed med kirkens grå blytag samt facaderne på skib og kor, der står i kvadersten i grå nuancer.

Bevaringsværdigt landskab

Området hvor kirkehuset ønskes bygget er i Kommuneplanen for Vejle Kommune 2021-2033 udpeget som bevaringsværdigt landskab.

Det fremgår i ansøgningsmaterialet at bygningens tag vil være med tagpap med listedækning eller stål /aluminiumsplader i en mørk grå farve. Hvis taget bliver i stål eller aluminiumsplader skal det sikres, at taget har en halv mat til mat farve, så det ikke giver genskin ud i landskabet.

Kulturhistorisk bevaringsværdi – kirkeomgivelser

Kirkehuset ligger i et område i Kommuneplanen for Vejle Kommune 2021-2033 er udpeget som et område med kulturhistorisk bevaringsværdi. Bygningen ligger indenfor det særlige kirkeområde/kirkens næromgivelser ved Skærup Kirke.

Inden for kirkeomgivelserne må der kun planlægges for og udføres byggeri, hvis der tages hensyn til kirkernes landskabelige beliggenhed, samspil med det nære bebyggelsesmiljø og udsigten til og fra kirken, og det kan godtgøres, at de beskyttelsesmæssige og bevaringsmæssige interesser ikke tilsidesættes.

Placeringen af den nye bygning vil sikre et bedre indsigt til kirken, set fra Fredericiavej og ved ankomst af Skærup Kirkevej.

Den eksisterende hæk omkring kirkehuset skal bevares, så parkeringspladserne ved kirkehuset afskærmes let, set fra Fredericiavej og Skærup Kirkevej.

Bygningerne vurderes at være tilpasset omgivelserne ved anvendelsen af tag med høj taghældning.

Haderslev Stift har ingen bemærkninger til det ansøgte projekt.

Kirkebyggelinjen

Kirkehuset ligger indenfor et kirkebyggelinjen (naturbeskyttelseslovens § 19)

Indenfor kirkebyggelinjen må der ikke bygges med en højde over 8,5 meter. Kirkehuset har en højde på 7 meter og overskrider dermed ikke kirkebyggelinjens maksimale højde for bebyggelse.

Natura 2000

Projektet ligger 3,7 km fra nærmeste Natura 2000 område (Højen Bæk, nr. 69). Det er kommunens vurdering, at udpegningsgrundlaget i Natura 2000 området ikke vil blive påvirket af projektet.

Bilag IV-arter

Der er registeret bilag IV-arter 430 m fra projektområdet. Det er kommunens vurdering, at flagermus og andre bilag IV-arter ikke vil være påvirket af projektet.

Annoncering:

Afgørelsen vil den 15. maj 2024 blive annonceret på Vejle Kommunes hjemmeside www.vejle.dk under *Demokrati og indflydelse – Høringer og afgørelser*.

Der er en klagefrist på 4 uger. Først når klagefristen er udløbet den 12. juni 2024, og hvis der ingen bemærkninger eller klager er kommet til sagen, vil landzonetilladelsen kunne udnyttes. Når klagefristen er udløbet, vil du blive orienteret, hvis der er kommet bemærkninger eller klager til landzonetilladelsen.

I øvrigt:

Landzonetilladelsen bortfalder, hvis den ikke er udnyttet inden for 5 år fra klagefristens udløb, eller ikke har været udnyttet i 5 på hinanden følgende år.

Landzonetilladelsen fritager ikke ansøger/ejer for at indhente tilladelse efter anden lovgivning, inden byggeriet påbegyndes, fx byggetilladelse, spildevandsgodkendelse, supplerende adresser til ejendommen, ændring af eksisterende vejforhold o. lign.

Der henvises i øvrigt til vedlagte side om **ejers ansvar**.

Generelt:

Sker der ændringer i forhold til det ansøgte, skal Vejle Kommune orienteres og godkende ændringerne.

Vedlagt: Klagevejledning og ejers ansvar.

Kopi sendt til:

Danmarks Naturfredningsforening
DN i Vejle Kommune
VejleMuseerne
Naturstyrelsen Trekantsområdet:

dn@dn.dk
dnvejle-sager@dn.dk
museerne@vejle.dk
TRE@nst.dk

Venlig hilsen

Pia Kjær Madsen

Klagevejledning

Klagevejledning til Planloven

Enhver med retlig interesse i sagen, samt landsdækkende foreninger, kan klage over afgørelsen, og der kan klages over retlige spørgsmål og skønsspørgsmål. Dvs. at du kan klage, hvis du mener, at kommunen ikke har haft hjemmel til at træffe afgørelsen og over selve afgørelsen. Klagen har opsættende virkning.

Klagen skal inden for 4 uger efter afgørelsen er meddelt sendes til Planklagenævnet via Klageportalen. Klageportalen finder du link til på forsiden af Nævnenes hus [Start din klage her](#)

Når du opretter klagen i Klageportalen, er det vigtigt, at du under punktet ”Oplysning om den sag klagen vedrører” indtaster journalnummer og sagsbehandler, som du finder øverst i afgørelsen.

For fritagelse af brug af klageportalen sendes begrundet anmodning til byggesag@vejle.dk eller Teknik & Miljø, Kirketorvet 22, 7100 Vejle.

Det koster et gebyr på 900 kr. for privatpersoner og 1.800 kr. for virksomheder og organisationer at klage. For oplysning om gebyr, og hvem der kan fritages for brug af Klageportalen, se Planklagenævnets hjemmeside; [Planklagenævnet](#)

Hvis du vil indbringe afgørelsen for domstolene, skal det ske inden 6 måneder fra afgørelsen.

Ejers ansvar

Det påhviler ejeren af en ejendom at berigtige forhold, som er i strid med Lov om planlægning § 63, stk. 1-3. Det er ejers ansvar, at bestemmelser i lovgivningen overholdes og vilkår i tilladelser opfyldes.

Straf

Efter Lov om planlægning § 64, kan den, der overtræder lovgivningens bestemmelser og vilkår i tilladelser, idømmes bøde.

Dispensation og klage – anden lovgivning

Afgørelser efter en anden lovgivning kan påklages i overensstemmelse med klagebestemmelserne i den pågældende lov.

Ejers ansvar

Inden du påbegynder dit byggeri/nedrivning

Ved udgravning og fundering skal Byggelovens § 12, stk. 1-6 nøje iagttages, herunder at der træffes enhver foranstaltning, der er nødvendig for at sikre omkringliggende grunde, bygninger og ledningsanlæg af enhver art, samt at omkringliggende naboer varsles mindst 14 dage forud for arbejdets påbegyndelse.

Anden lovgivning

Det er ejers eget ansvar at indhente eventuelle nødvendige godkendelser/ udtalelser fra andre myndigheder og afdelinger i Vejle kommune. Her kan der være tale om tilladelser/godkendelser i forhold til, vej, regn- og spildevand, natur, affald, fredning, museum m.m.

Private servitutter

Vi har i forbindelse med sagen ikke påset eller taget stilling til, om byggeriet overholder eventuelle private servitutter på ejendommen. Det er ejers ansvar at afklare privatretlige forhold, herunder fortolkning af privatretlige servitutter, i udnyttelse af byggetilladelsen. Undersøge det på www.tinglysning.dk.

Fortidsminder og VejleMuseerne

Af Museumsloven følger, at du eller din entreprenør straks skal standse arbejdet, hvis der under et gravearbejde stødes på fortidsminder. Kontakt dernæst VejleMuseerne på telefon 76813100. Det anbefales at tage kontakt til VejleMuseerne, inden du skal grave i områder med kendte historiske levn.

Øverste jordlag / Jordflytning / Forurennet jord

Hvis du udfører bygge- og anlægsarbejder på et areal, der anvendes til bolig, børneinstitution, offentlig legeplads, kolonihave eller sommerhus, skal du som udgangspunkt sikre, at de øverste 50 cm jordlag af den berørte del af det ubebyggede areal ikke er forurennet, eller at der er etableret en varig fast belægning. Reglen gælder ikke ved bygge- og anlægsarbejde på én- eller tofamiliehuse, medmindre der er tale om opførelse af en ny bolig. Se evt. www.vejle.dk/50cmreglen

Du skal anmelde jordflytning, hvis det hører under jordflytningsregulativet for Vejle Kommune. På [Jordflytning - Vejle Kommune](#) kan du se om jordflytning fra din ejendom er anmeldeligt og hvordan du i øvrigt skal forholde dig, hvis jordflytningen skal anmeldes.

Hvis du eller din entreprenør konstaterer forurennet jord under grave- eller byggearbejdet, skal arbejdet straks standses. Derefter skal der tages kontakt til Byggesag & Industrimiljø. Se evt. www.vejle.dk/jordforuregning.

Læs mere på www.vejle.dk – Søg på øverste jordlag og find siden: Øvrige hensyn og tilladelser ved bygge- og anlægsarbejder

Befæstelsesgrad

Ved anlæg af indkørsel, terrasser og lignende befæstede arealer gøres der opmærksom på, at grunden ikke må bebygges og befæstes mere end den maksimalt tilladte befæstelsesgrad i Vejle Kommunes spildevandsplan. Befæstelsesgraden oplyses ved henvendelse til Team Spildevand ved Vejle kommune eller Vejle Spildevand A/S. Kun almindeligt forekommende husspildevand, regnvand fra tage og befæstede arealer samt vand fra bygningens omfangsdræn må tilsluttes kloaksystemet. Drænvand i øvrigt må ikke tilsluttes kloaksystemet. Kan befæstelsesgraden ikke overholdes kræver det godkendelse fra Vejle Spildevand A/S.

Nedrivning / Byggeaffald

Byggeaffald skal anmeldes til Ressourcer og Genbrug via deres selvbetjeningsløsning på www.vejle.dk – under Erhvervsaffald og miljø – Sådan håndterer du dit byggeaffald, inden du påbegynder arbejdet. Det er ulovligt at afbrænde bygge- og nedbrydnings- materialer. Du må gerne genanvende rene byggematerialer. Bemærk, at mange byggematerialer fra perioden 1950-77 indeholder det giftige stof PCB. Hvis der er asbest i byggeaffaldet, skal du anmelden det til Arbejdstilsynet. Læs mere om byggeaffald på www.affaldgenbrug.vejle.dk eller kontakt Ressourcer og Genbrug på telefon 76812800.

Støv og støj

Aktiviteter der giver støv, lugt, støj eller andre gener skal anmeldes til Vejle Kommune, Industrimiljø senest 14 dage før arbejdet påbegyndes. Du skal anmelden aktiviteten via www.vejle.dk under Erhverv – Erhvervsaffald og miljø – Anmeld arbejde, der giver lugt, støj eller røg.

Byggepladsaktiviteter der ikke skal ansøges om, må foregå i tidsrummet 7.00 til 18.00 på hverdage og 7.00 til 14.00 på lørdage.

Tilslutning til forsyning

Du skal kontakte forsyningselskaberne (vand, varme, el og telefon) for placering og tilslutning af stikledninger og kabler samt placering af måler. Alle arbejder med tilslutning skal udføres af autoriserede mestre.

Ledninger og kabler

For at undgå graveskader skal du orientere dig om placeringen af ledninger og kabler af enhver art på ledningsejerregisteret www.ler.dk. Det gælder både på ejendommen og på offentligt vejareal. Du kan også tjekke placeringen hos ledningsejeren eller forsyningselskabet.

Opgravning og skader på offentligt vejareal

Du må først begynde et gravearbejde i offentligt vejareal når du har en gravetilladelse. Ansøg på www.vejle.dk under Min virksomhed – Tilladelser og bevillinger – Søg om gravetilladelse. Du opfordres til at tage fotos af eventuelle skader på arealerne inden du graver. Bygherren kan i værste fald komme til at betale for udbedringen.

Sådan behandler Vejle Kommune personoplysninger om dig

(følgende oplysninger er alene relevant i sager om privatpersoner, enkeltmandsvirksomheder eller I/S)

Vi sender dig dette brev for at orientere dig om, at vi har indsamlet eller modtaget personoplysninger om dig. Efter databeskyttelsesforordningens artikel 13 og 14 skal vi nemlig give dig en række oplysninger, når vi indsamler og behandler personoplysninger om dig.

1. Vi er den dataansvarlige – hvordan kontakter du os?

Vejle Kommune er dataansvarlig for behandlingen af de personoplysninger, som vi har indsamlet eller modtaget om dig. Du finder vores kontaktoplysninger nedenfor.

Vejle Kommune, Skolegade 1, 7100 Vejle
Telefon: 76 81 00 00, Mail: post@vejle.dk - CVR-nr.: 29189900

2. Kontaktoplysninger på databeskyttelsesrådgiveren

Hvis du har spørgsmål til vores behandling af dine oplysninger, er du altid velkommen til at kontakte vores databeskyttelsesrådgiver. Du kan kontakte vores databeskyttelsesrådgiver på følgende måder:

På mail: dpo.vejle@bechbruun.com

På telefon: 72 27 30 02

Via sikker post: <https://dpo.bechbruun.com/vejle>

Pr. brev:

DPO Vejle Kommune, Bech-Bruun Advokatpartnerselskab, Værkmestergade 2, 8000 Aarhus C
CVR nr.: 38538071

3. Formålene med og retsgrundlaget for behandlingen af dine personoplysninger

Vi behandler dine personoplysninger til følgende formål:

- Byggesagsbehandling i forbindelse med en ansøgning om byggetilladelse, forespørgsel eller lignende henvendelser om byggeri på en ejendom.
- Byggesagsbehandling i forbindelse med en ansøgning om landzonetilladelse, anvendelsesændring, forespørgsel, dispensation eller lignende henvendelser i forhold til planloven.

Retsgrundlaget for vores behandling af dine personoplysninger følger af:

- Byggelovens § 16, kravet om ansøgning om byggetilladelse, jf. bygningsreglementet BR18, § 7, stk. 1 (Bygningsreglementet BR15, pkt. 1.3, stk. 1)
- Planloven §§ 35-37 og § 19
- Databeskyttelsesloven § 5, stk. 1
- Databeskyttelsesloven § 6, stk. 1 jf. Databeskyttelsesforordningen art. 6, litra e

4. Kategorier af personoplysninger

Vi behandler følgende kategorier af personoplysninger om dig:

- Almindelige personoplysninger
- CPR-nummer

Indsendes der andre personoplysninger af dig, som ikke er relevante for sagen, kan disse personoplysninger blive journaliseret men vil ikke indgå i sagens behandling.

5. Modtagere eller kategorier af modtagere

Vi videregiver eller overlader dine personoplysninger til følgende modtagere:

- Til parter i sagen, f.eks. i forbindelse med en partshøring, eller til andre relevante borgere i forbindelse med en eventuel nabohøring.
- Til Vejle Kommunes Weblager

Disse personoplysninger kan være omfattet af en eventuel efterfølgende aktindsigtssag.

6. Overførsel til modtagere i tredjelande, herunder internationale organisationer

Vi overfører dine personoplysninger til modtagere uden for EU og EØS:

Nej Ja

7. Hvor stammer dine personoplysninger fra

Dette afsnit finder anvendelse, når vi indsamler oplysninger om dig hos andre end dig selv. Dette kan være tilfældet hvis:

- Du er ejer, kan Vejle Kommune indhente oplysninger om dig igennem en ansøger
- Du er ejer, kan Vejle Kommune indhente oplysninger om dig på baggrund af en klagehenvendelse

Med andre ord er afsnittet ikke relevant, hvis du som ansøger eller eventuel klager henvender dig til Vejle Kommune, da kommunen i disse tilfælde kun indhenter oplysninger om dig igennem din henvendelse.

8. Opbevaring af dine personoplysninger

Vi kan på nuværende tidspunkt ikke sige, hvor længe vi vil opbevare dine personoplysninger. Den periode vi opbevarer oplysninger i, afhænger af den konkrete sagsbehandling, opfyldelsen af formålet med behandlingen samt den relevante lovgivning på området. Når vores behandling af dine personoplysninger er afsluttet, opbevares oplysningerne efter bestemmelserne i arkivloven.

9. Automatiske afgørelser, herunder profilering

Vi anvender ikke automatiske afgørelser eller profilering i den konkrete behandling af dine personoplysninger.

10. Dine rettigheder

Efter Databeskyttelsesforordningen kan du til enhver tid benytte dig af dine rettigheder i forhold til Vejle Kommunes behandling af dine personoplysninger:

- Du har **ret til indsigt** i de oplysninger, som Vejle Kommune behandler om dig
- Du har **ret til at få rettet urigtige oplysninger** om dig selv
- I særlige tilfælde har du **ret til at få slettet personoplysninger** om dig
- Du har i visse tilfælde **ret til at få begrænset behandlingen** af dine personoplysninger
- Du har i visse tilfælde **ret til at gøre indsigelse** mod Vejle Kommunes ellers lovlige behandling

Hvis du vil gøre brug af dine rettigheder, skal du kontakte vores databeskyttelsesrådgiver. Se kontaktoplysninger i afsnit 2.

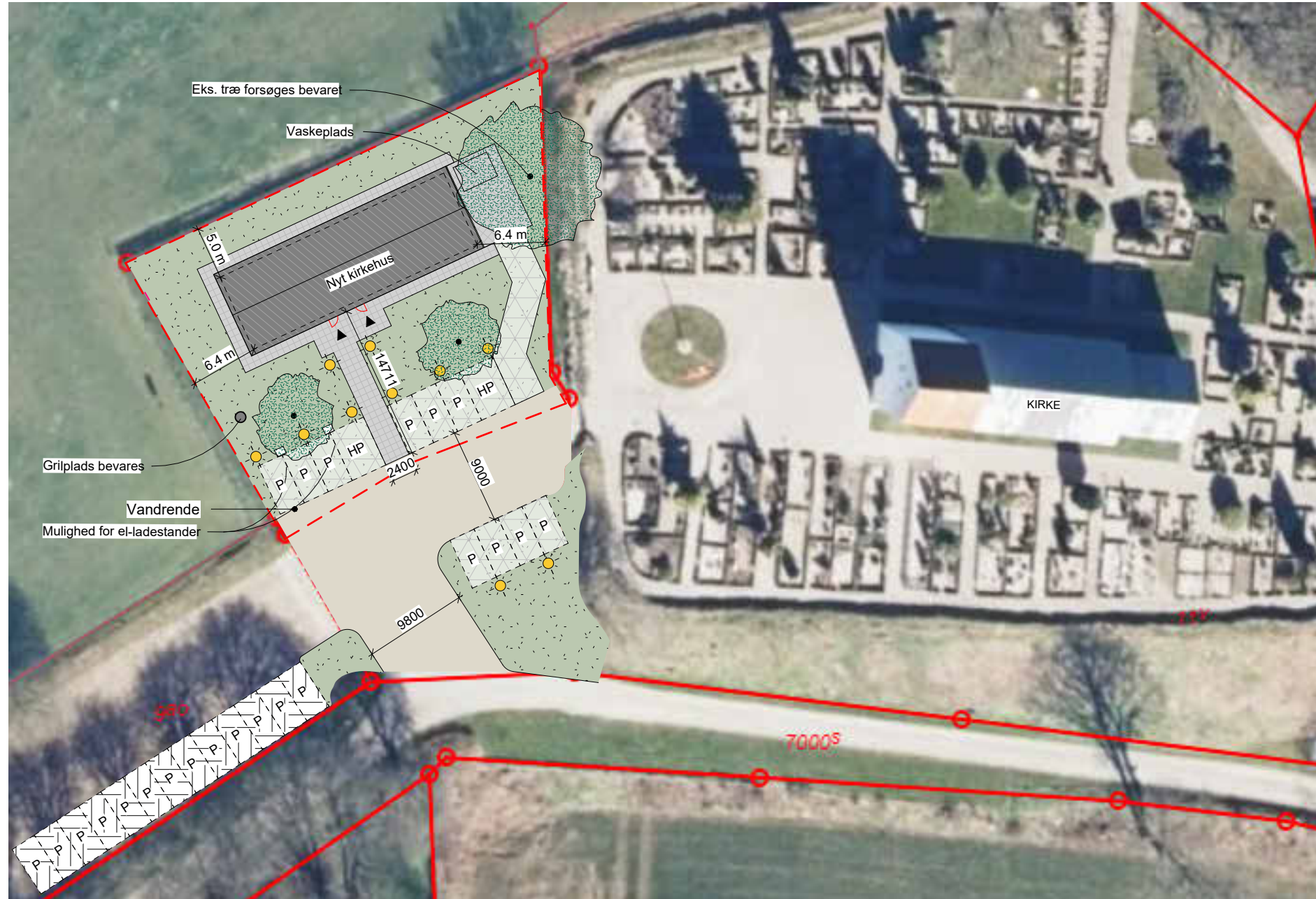
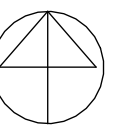
11. Retten til at trække samtykke tilbage

Hvis behandlingen af dine personoplysninger er betinget af et samtykke, har du til enhver tid ret til at trække dit samtykke tilbage. Hvis du trækker dit samtykke tilbage, har det først virkning fra dette

tidspunkt. Det påvirker derfor ikke lovligheden af vores behandling af dine personoplysninger op til tidspunktet for tilbagetrækningen af dit samtykke.

12. Klagevejledning

Du har ret til at klage til Datatilsynet, hvis du er utilfreds med Vejle Kommunes behandling af dine personoplysninger. Du kan enten henvende dig til Vejle Kommunes databeskyttelsesrådgiver eller finde mere information og kontaktoplysninger på Datatilsynets hjemmeside www.datatilsynet.dk



Note:

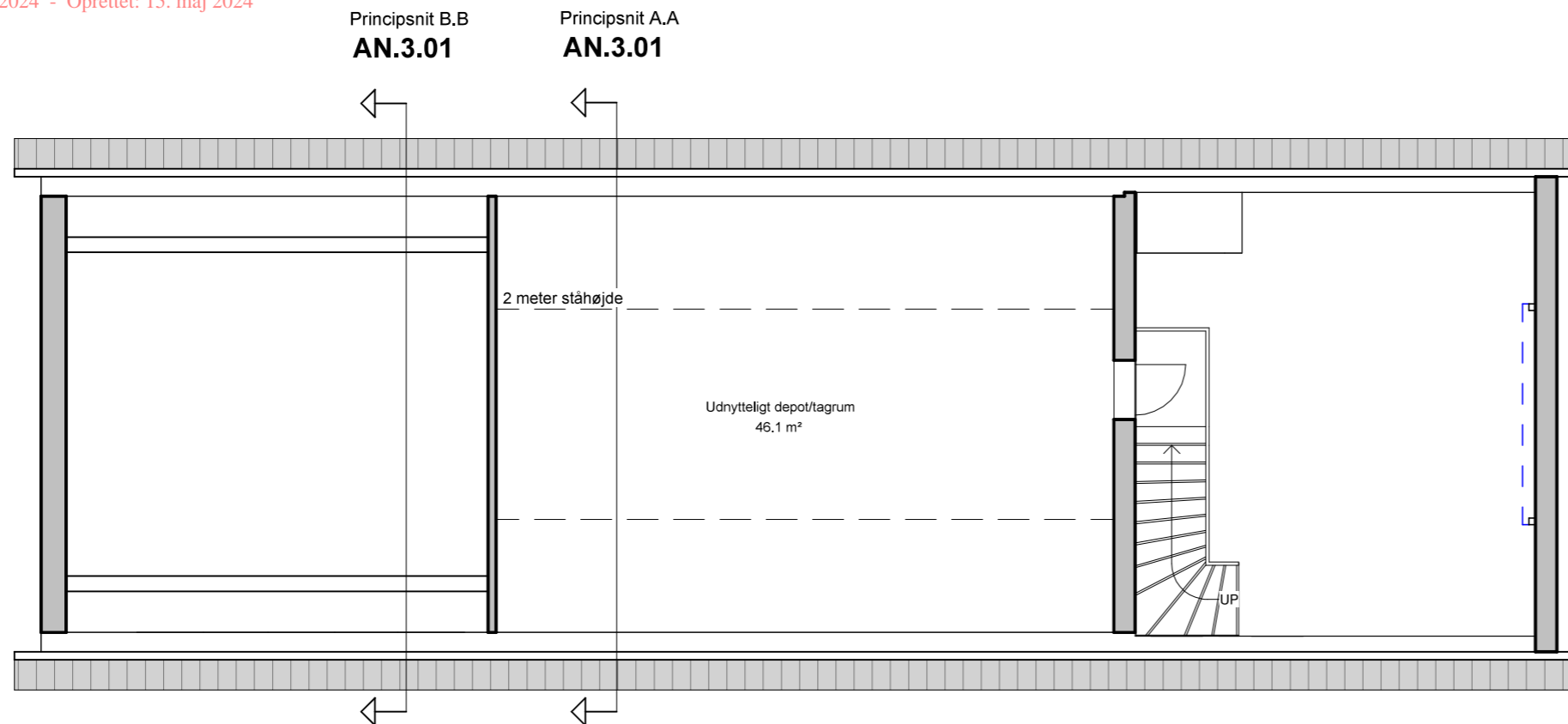
Matrikel nr. 9ah
 Adresse: Skærup Kirkevej 1, 7080 Børkop
 Grundareal: 1020m²
 Aktuelle arealer
 Bebygget areal i alt: 175m²
 Bebyggelsesprocent: 17,16m²
 Antal parkeringspladser: 25

Signaturforklaring:

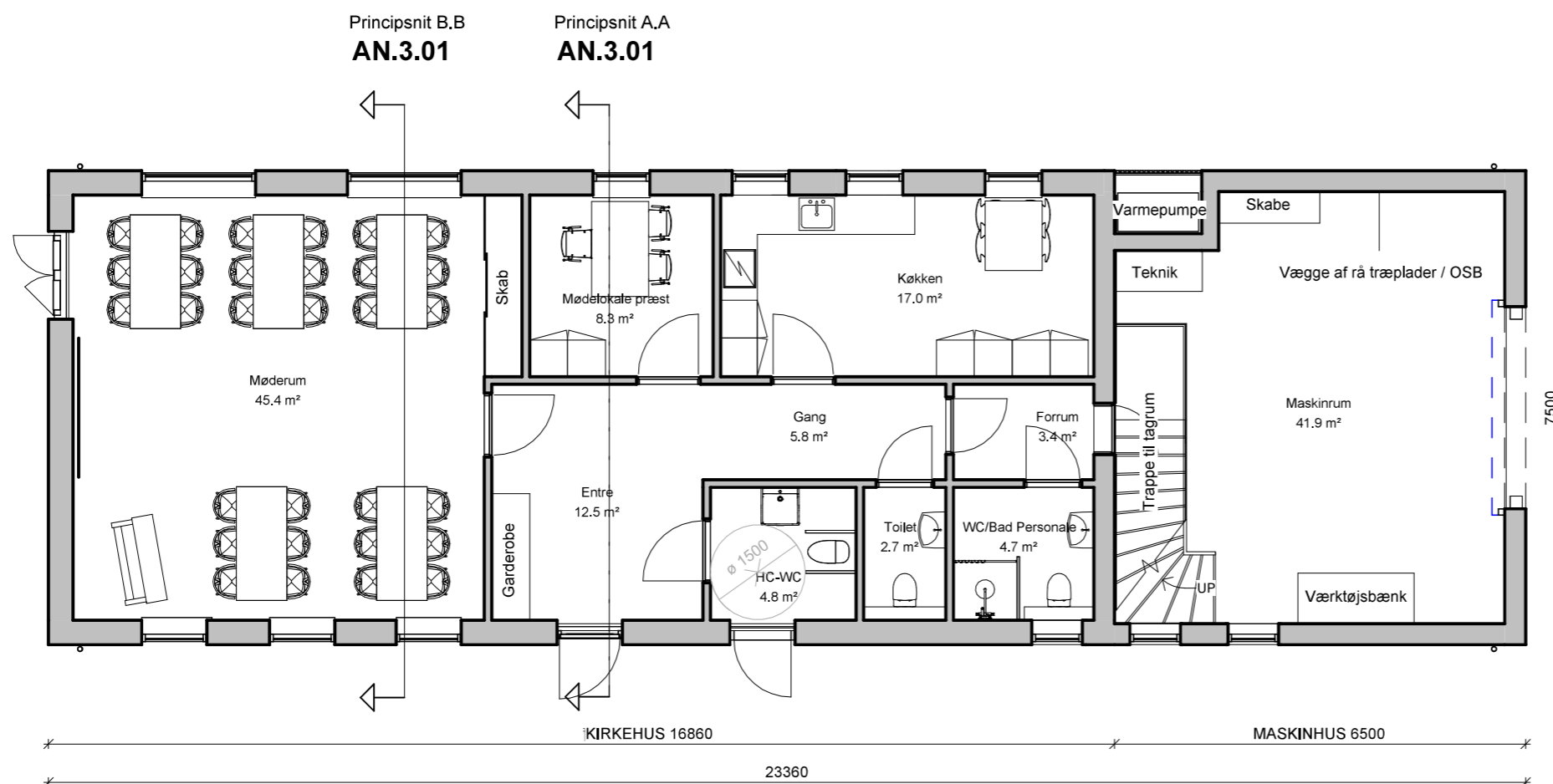
- - - Skellinje
- Niveaufri - Indgang
- Græsarmering
- Græsareal
- Fliserbelægning
- Stenmel
- Belysning
- 2,5m x 5m parkering
- 3,5m x 5m handicap parkering

SamlePDF -

Sag: Skærup kirke, kirkehus og maskinhus		
Emne: Situationsplan		
Tegn. af: MEM	Dato: 19-04-2024	Fase: Projekt
Mål: 1:500	Sags nr. Nr. 2580	Tegn. nr. AN.1.00



Tagplan 1:100

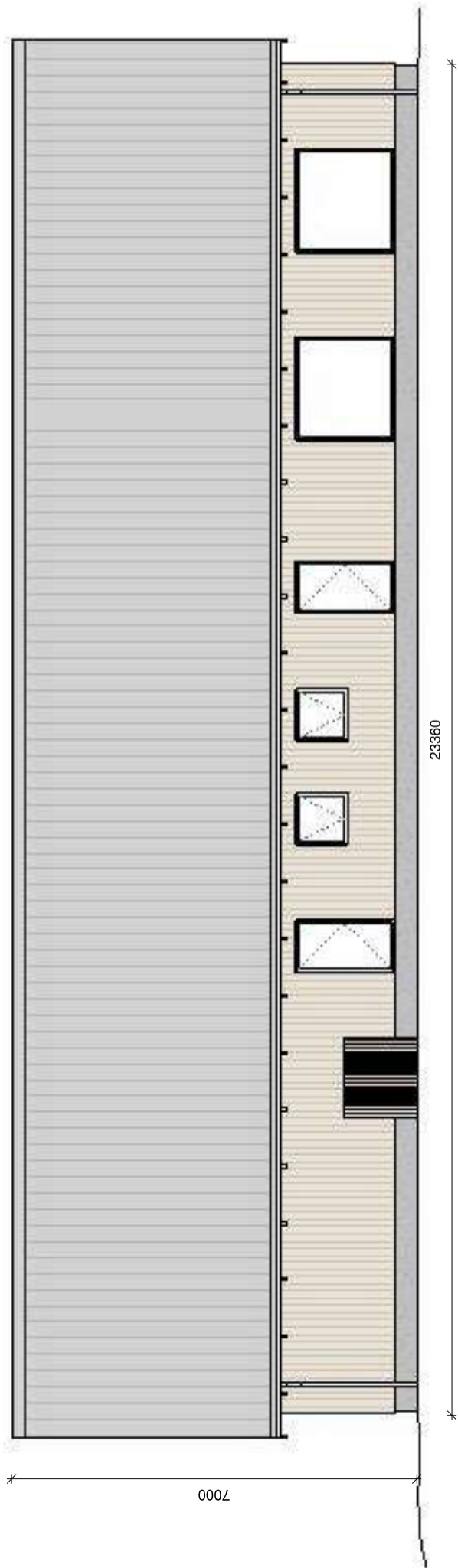


SAMLET BRUTTOAREL AF KIRKEHUS: 126,3 m²

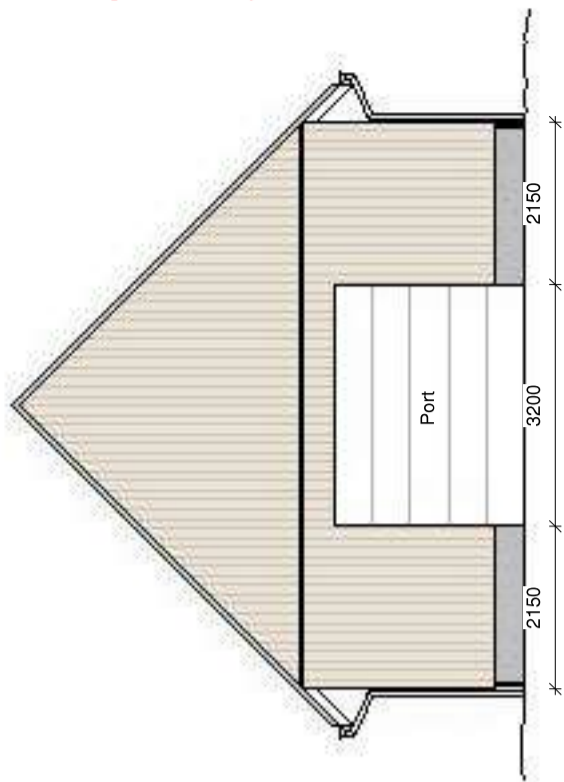
SAMLET BRUTTOAREL AF MASKINHUS: 48,75 m²

Stueplan 1:100

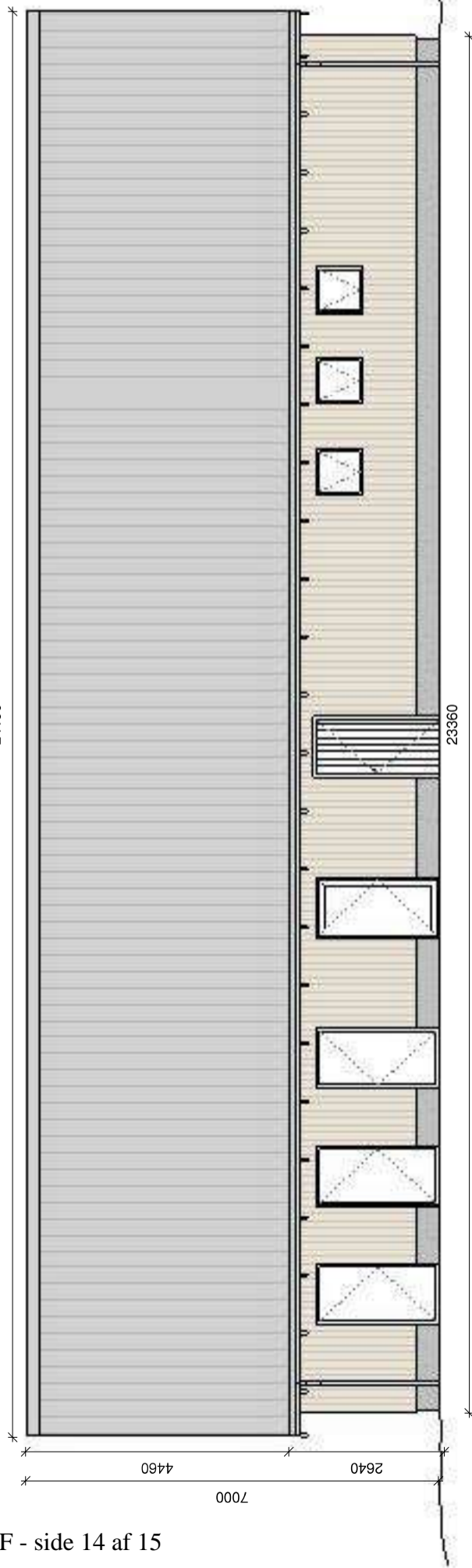
SAG: SKÆRUP KIRKE- OG MASKINHUS			
EMNE: Plan, fremtidige forhold			- Præsentationsmappe
TEGN. AF: SBC	KONTR. AF: CHO	DATO: 21.08.2023	REV.:
MÅL: 1 : 100	SAGS NR. 2580	TEGN. NR. AN.1.01	
LINJEN ARKITEKTER MAA			
ALLEGADE 45 • 8700 HORSENS • CVR: 77 97 60 19 • www.linjen.dk • info@linjen.dk • T:+45 7562 6455			



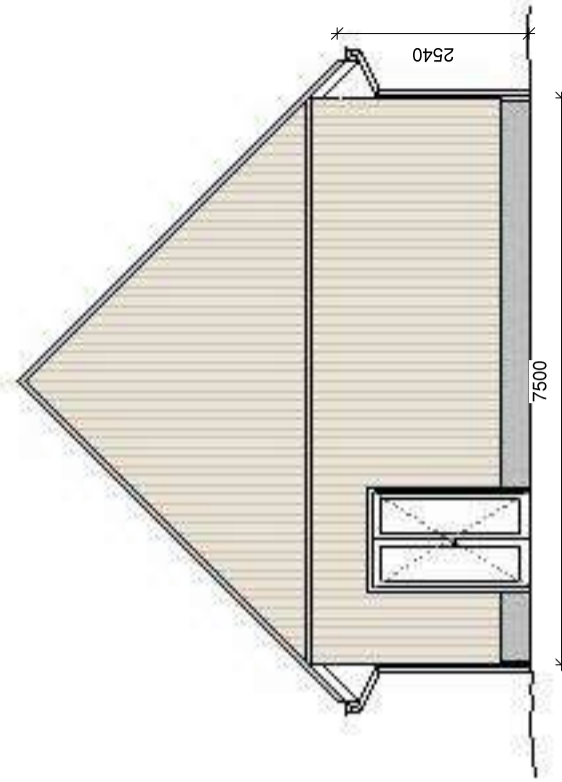
Nordfacade




Østfacade

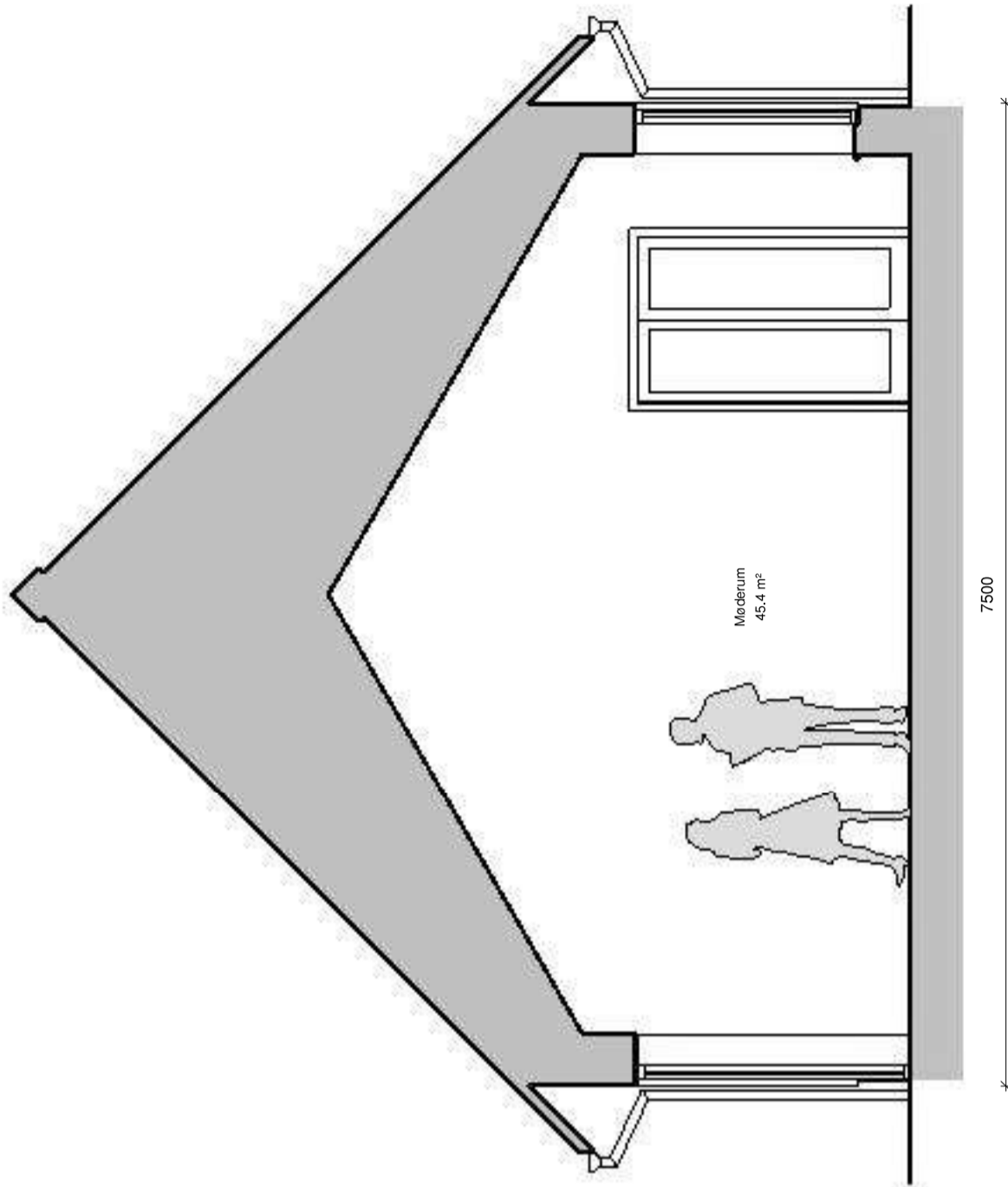
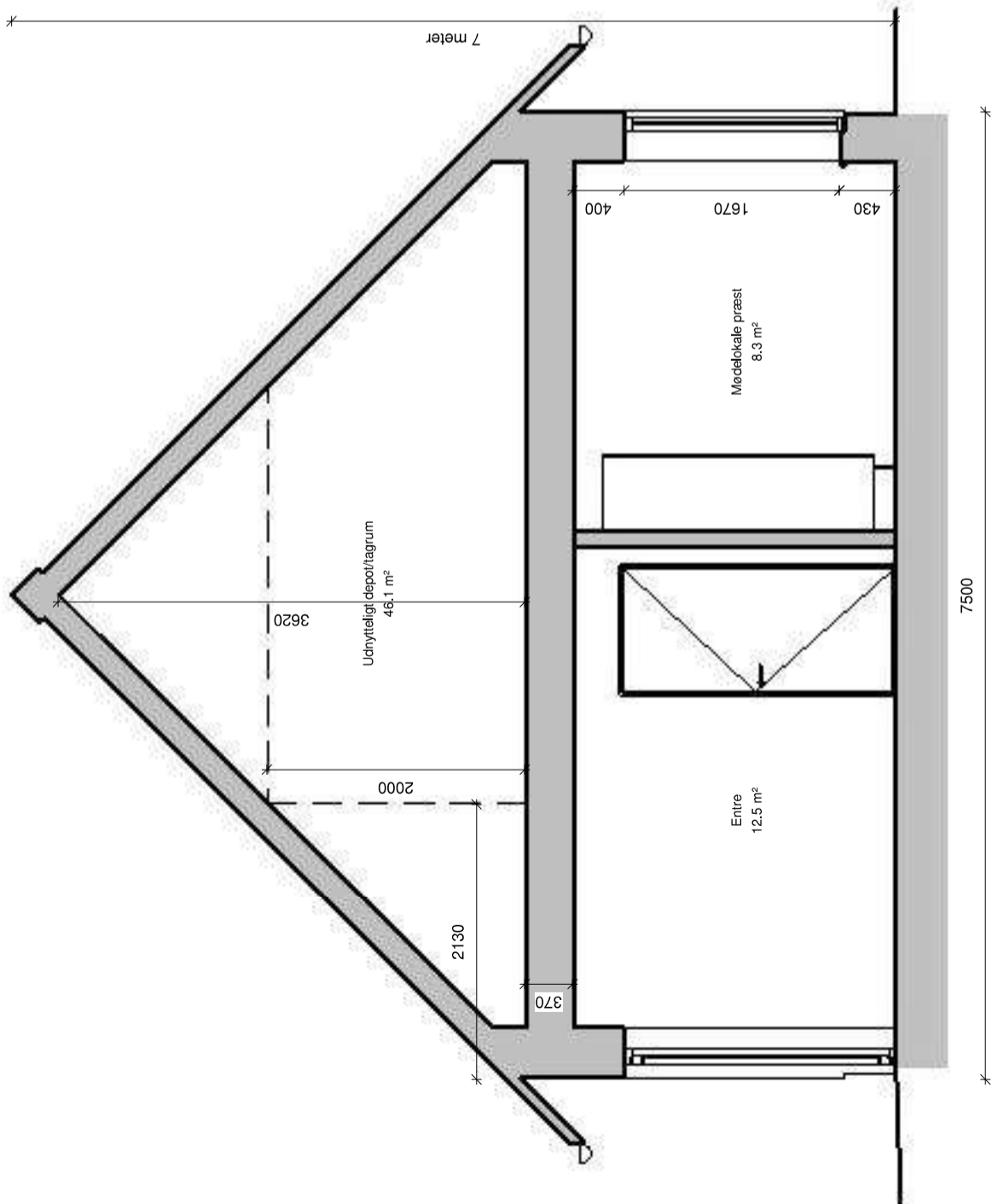


Sydfacade



Vestfacade

SAG:	SKÆRUP KIRKE- OG MASKINHUUS	-	Præsentationsmappe
EMNE:	Facadetegninger, fremtidige forhold		
TEGN. AF:	SBC	KONTR. AF:	CHO
MÅL:	1 : 100	SAGS NR.:	2580
		TEGN. NR.:	AN.2.01
		ARKITEKTER A/S ALLEGADE 45 • 8700 HORSENS • CVR: 77 87 60 19 • www.lijnen.dk • info@linjen.dk • T: +45 7562 6455	



SAG:	SKÆRUP KIRKE- OG MASKINHUUS	-	Præsentationsmappe
EMNE:	Principssnit, fremtidige forhold		
TEGN. AF:	SBC	KONTR. AF:	CHO
		DATO:	24.01.2024
MÅL:	1 : 50	SAGS NR.:	2580
		TEGN. NR.:	AN.3.01
		REV.:	

LINJEN
ARKITEKTER A/S

ALLEGADE 45 • 8700 HORSSENS • CVR: 77 87 60 19 • www.linjen.dk • info@linjen.dk • T: +45 7562 6455