

Til ejerne af ejendommen
Mosevej 2
7173 Vonge

Birthe Overgaard

BIROV@vejle.dk

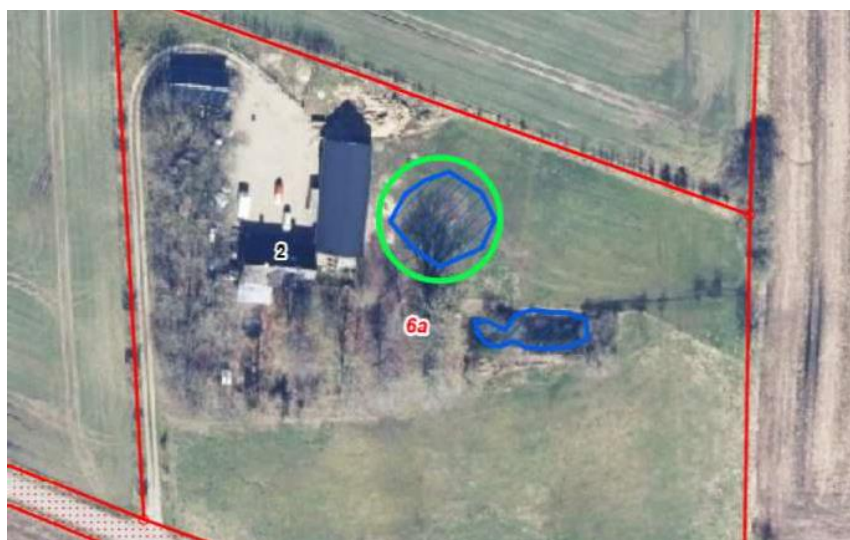
23. april 2024

J. nr.: 01.05.08-P25-17-18

Tilladelse til at grave et vandhul i landzone

Vejle Kommune har konstateret, at der har været gravet et vandhul på din ejendom matr.nr., 6A, Vonge By, Ø. Nykirke beliggende på adressen Mosevej 2, 7173 Vonge. Dette vandhul skal nu genetableres, hvilket Vejle Kommune behandler som en ansøgning om tilladelse til etablering af vandhullet. Din ejendom ligger i landzone.

Det område, hvor vandhullet genetableres er vist på kortet nedenfor.



Luftfoto fra 2023, der viser den sløjfede sø med grøn cirkel. Blå skravering angiver beskyttede søer og røde streger angiver matrikelgrænser. Copyright: Luftfoto D, Grundkort GST og Vejle Kommune.

**Teknik & Miljø
Natur & Udeliv**

Åbningstider
Fremmøde
Mandag-onsdag kl. 8-15
Torsdag kl. 8-17
Fredag kl. 8-14

Telefon
Mandag-onsdag kl. 8-15
Torsdag kl. 8-17
Fredag kl. 8-14

Kommunens afgørelse

Du får tilladelse til at grave et vandhul i landzone jf. § 35, stk. 1, i planloven¹.

Du får tilladelsen på følgende betingelser:

- Vandhullet skal være ca. 120-130 m² stort og placeres inden for den grønne cirkel på Luftfoto på side 1.
- Du skal holde minimum 15 meters afstand fra brinken af vandhullet til skel.
- Du har selv ansvaret for at undersøge i Ledningsejerregisteret www.ler.dk, hvilke ledninger der ligger i det område, du vil grave i.
- Du skal lave flade brinker med en hældning på ca. 1:5, og du skal give bredzoner et varieret og let bugtet forløb, som passer naturligt ind i landskabet.
- Du må ikke anvende dug eller lerklining for at sikre et vandspejl.
- Du må ikke lave en ø i vandhullet.
- Du må ikke placere materialet fra din opgravning i områder med beskyttet natur.
- Hvis det opgravede materiale er forurennet, skal det håndteres og bortskaffes i henhold til gældende lovgivning.
- Såfremt det opgravede materiale er ren jord, skal det planeres ud på omkringliggende arealer, inden for samme matrikel i et jævnt lag på maksimalt 30 cm's tykkelse uden at du efterlader volde eller lignende.
- Du skal straks standse arbejdet og kontakte Vejle Museerne (tlf. 7681 3100), hvis du i forbindelse med gravearbejdet støder på kulturhistoriske eller arkæologiske spor.
- Du må ikke udsætte fugle, fisk, krebs eller andre dyr i eller ved vandhullet, da det ændrer naturen i vandhullet.
- Du må ikke fodre, opstille andehuse, hegn eller andre specielle indretninger i eller ved vandhullet.
- Du må gerne sætte et almindeligt kreaturhegn omkring vandhullet.
- Du skal være opmærksom på, at du ikke må lave ændringer af grøfter, kanaler, rørledninger eller dræn uden tilladelse. Det er beskrevet i vandløbslovens § 6 stk. 1 og 2.

Din tilladelse bortfalder, hvis du ikke har udnyttet inden 5 år.

Din tilladelse fritager dig ikke for at søge om tilladelse / dispensation efter anden lovgivning.

¹ Bekendtgørelse af lov om planlægning LBK nr. 1157 af 1. juli 2020 med efterfølgende rettelsler.

Hvis du er i tvivl om noget i denne afgørelse, er du velkommen til at ringe hertil.

Sagsfremstilling

Der er i perioden mellem 2002 og 2006 etableret et vandhul, med en størrelse på ca. 120 – 130 m². Vandhullet er efterfølgende sløjfet igen omkring år 2013-2014. Kommunen har vurderet, at vandhullet har været omfattet af naturbeskyttelseslovens § 3², og derfor skal reetableres. Kommunen er ikke bekendt med, at der tidligere har været meddelt tilladelse til etableringen af vandhullet, hvorfor kommunen nu meddeler dette. Vandhullet etableres i landzone på din ejendom matr.nr. 6A Vonge By, Ø. Nykirke beliggende på adressen Mosevej 2, 7173 Vonge.

Bilag IV-arter

Der er inden for en radius af 500 meter registreret spidssnudet frø og stor vandsalamander. Der vurderes ikke at være andre bilag IV-arter i nærheden, som potentielt kan påvirkes af projektet.

Det vurderes ikke, at etableringen af vandhullet vil have en negativ påvirkning på spidssnudet frø og stor vandsalamander, da de ikke vurderes at findes inden for det område hvor gravearbejdet skal foretages. Et vandhul med flade brinker og uden fisk, vil desuden kunne fungere som yngleområde for arterne, og reetableringen vil dermed, på sigt, kunne få en positiv effekt på padderne.

Samlet set vurderes det ikke, at projektet vil påvirke bilag IV-arter, eller deres yngle- eller rasteområder væsentligt.

Natura 2000

Vandhullet ligger 1,7 km sydvest for Natura 2000-område nr. 76, "Store Vandskel, Rørbæk Sø og Tinnest Krat". Da etablering af vandhullet har meget lokal karakter og ligger langt fra Natura 2000-området, vurderes det ikke at påvirke Natura 2000-områder eller arter og naturtyper på udpegningsgrundlaget.

Kommuneplan 2021-2033

Arealet er i Kommuneplanen udpeget som naturområde og særligt værdifuldt landbrugsområde. Det vurderes ikke, at udpegningerne strider mod tilladelsen til genetablering af søen.

Høring

Sagen har været i høring hos VejleMuseerne, som ikke har haft nogle bemærkninger til sagen.

² Lbk nr. 1392 af 04. oktober 2022

Kommunen vurderer, at det ikke er nødvendigt at foretage nabohøring vedr. landzonetilladelsen til reetablering af vandhullet, da der tidligere har været et vandhul på placeringen, og det ikke vurderes, at vandhullet vil kunne påvirke ind på nabomatriklerne.

Baggrund for kommunens vurdering

Vores begrundelse for tilladelsen er, at aktiviteten ikke er i strid med gældende udpegninger for området, og at en reetablering af vandhullet er en forbedring af naturen.

Tilladelsen offentliggøres på Vejle Kommunes hjemmeside den 24. april 2024.

Klagevejledning

Vejle kommunes afgørelser efter Planloven kan påklages til Planklagenævnet.

Klageberettiget er:

- adressaten for afgørelsen
- ejeren af den ejendom, som afgørelsen vedrører
- kommunen
- enhver, der har en retlig interesse i sagens udfald
- en berørt nationalparkfond oprettet efter lov om nationalparker
- landsdækkende foreninger og organisationer, der som hovedformål har beskyttelsen af natur og miljø eller varetagelsen af væsentlige brugerinteresser inden for arealanvendelsen på betingelse af, at foreningen eller organisationen har vedtægter eller love, som dokumenterer dens formål, og at foreningen eller organisationen repræsenterer mindst 100 medlemmer

Klage over denne afgørelse skal indgives via Klageportalen, som ligger på www.borger.dk og www.virk.dk. Du logger på www.borger.dk eller www.virk.dk, ligesom du plejer, typisk med MIT-ID. Klagen sendes gennem Klageportalen til den myndighed, der har truffet afgørelsen. En klage er indgivet, når den er tilgængelig for myndigheden i Klageportalen.

Planklagenævnet skal som udgangspunkt afvise en klage, der kommer uden om Klageportalen, hvis der ikke er særlige grunde til det. Hvis du ønsker at blive fritaget for at bruge Klageportalen, skal du sende en begrundet anmodning til kommunen. Kommunen videresender herefter anmodningen til Planklagenævnet, som træffer afgørelse om, hvorvidt din anmodning kan imødekommes.

Kommunen sender via Klageportalen kommunens bemærkninger til sagen og de anførte klagepunkter til Planklagenævnet, vedhæftet den påklagede afgørelse og de dokumenter, der er indgået i sagens bedømmelse.

Din klage skal være indgivet skriftligt inden 4 uger efter, at afgørelsen er meddelt. Er afgørelsen offentligt bekendtgjort, regnes klagefristen dog altid fra bekendtgørelsen. I tilfælde, hvor en afgørelse træffes indirekte og således ikke meddeles eller offentliggøres, regnes fristen fra det tidspunkt, hvor klageren har fået kendskab til afgørelsen. Hvis klagefristen udløber på en lørdag eller en helligdag, forlænges fristen til den følgende hverdag.

Når du klager, skal du betale et gebyr på 900 kr. for privatpersoners og 1.800 kr. for virksomheders og organisationers vedkommende. Gebyret betales via klageportalen. Vejledning om gebyrordningen kan findes på nævnets hjemmeside.

Hvis der klages rettidigt over en landzonetilladelse eller en ekspropriationsafgørelse, har klagen opsættende virkning. Det betyder, at afgørelsen ikke må udnyttes, før klagen er afgjort, medmindre Planklagenævnet bestemmer andet. Andre klager har normalt ikke opsættende virkning, men udnyttelsen af afgørelsen sker på eget ansvar, da Planklagenævnet kan ændre afgørelsen.

Søgsmål til prøvelse af afgørelser om forhold, der er omfattet af planloven, skal være anlagt inden 6 måneder efter, at afgørelsen er meddelt.

Sagsforberedende arbejde på denne sag er lavet af ekstern konsulent Irene Svanborg Møller. Irene kan træffes på tlf.: 29 42 47 83 og mail: iresm@vejle.dk

Venlig hilsen

Birthe Overgaard
Biolog
Vejle Kommune

Kopiorientering

Bolig- og Planstyrelsen

planloven@bpst.dk

DN Vejle

Att.: Uffe Rømer

dnvejle-sager@dn.dk

Friluftsrådet

vejle@friluftstraadet.dk

DOF Vejle

vejle@dof.dk

DOF

natur@dof.dk

Vejle Museerne

museerne@vejle.dk

Sagro

Att: Signe Bundgaard Pedersen

sbp@sagro.dk

Landboretligt Udvalg

Att.: Bent Lune Nielsen

bel@lmo.dk

Landboretligt Udvalg

Att.: Lars Schmidt

las@khl.dk

Dansk Botanisk Forening

Jyllandskredsen

dbf.oestjylland@gmail.com

Danmarks Kulturarvs Forening

Att.: Jørgen Mejlsø

post@kulturarvsforening.dk

Vejle Kommune behandler personoplysninger om dig

(følgende oplysninger er alene relevant i sager om privatpersoner, enkeltmandsvirksomheder eller I/S)

Vi sender dig dette brev for at orientere dig om, at vi har indsamlet eller modtaget personoplysninger om dig. Efter databeskyttelsesforordningens artikel 13 og 14 skal vi nemlig give dig en række oplysninger, når vi indsamler og behandler personoplysninger om dig.

1. Vi er den dataansvarlige – hvordan kontakter du os?

Vejle Kommune er dataansvarlig for behandlingen af de personoplysninger, som vi har indsamlet eller modtaget om dig. Du finder vores kontaktoplysninger nedenfor.

Vejle Kommune, Skolegade 1, 7100 Vejle
Telefon: 76 81 00 00, Mail: post@vejle.dk - CVR-nr.: 29189900

2. Kontaktoplysninger på databeskyttelsesrådgiveren

Hvis du har spørgsmål til vores behandling af dine oplysninger, er du altid velkommen til at kontakte vores databeskyttelsesrådgiver. Du kan kontakte vores databeskyttelsesrådgiver på følgende måder:

På mail: dpo.vejle@bechbruun.com

På telefon: 72 27 30 02

Via sikker post: <https://dpo.bechbruun.com/vejle>

Pr. brev:

DPO Vejle Kommune, Bech-Bruun Advokatpartnerselskab, Værkmestergade 2, 8000 Aarhus C
CVR nr.: 38538071

3. Formålene med og retsgrundlaget for behandlingen af dine personoplysninger

Vi behandler dine personoplysninger i forbindelse med sager om natur ved ansøgninger om / anmeldelser vedr. følgende:

- Anmeldelse, dispensation og meddelelse efter naturbeskyttelsesloven
- Anmeldelse og dispensation efter museumslovens § 29a
- Anmeldelse og tilladelse til bade- og bådebroer
- Landzonetilladelse
- Anmeldelse af genopdykningsret
- Anmeldelse af skovrejsning
- Bekæmpelse af kæmpebjørneklo

Retsgrundlaget for vores behandling af dine personoplysninger følger af:

- Naturbeskyttelsesloven
- Museumsloven
- Kystbeskyttelsesloven
- Miljøbeskyttelsesloven
- Miljømålsloven
- Planloven
- Lov om drift af landbrugsjorde
- Databeskyttelsesloven § 5, stk. 1
- Databeskyttelsesloven § 6, stk. 1 jf. Databeskyttelsesforordningen art. 6, litra e

4. Kategorier af personoplysninger

Vi behandler følgende kategorier af personoplysninger om dig:

- Almindelige personoplysninger
- CPR-nummer

Indsendes der andre personoplysninger af dig, som ikke er relevante for sagen, kan disse personoplysninger blive journaliseret men vil ikke indgå i sagens behandling.

5. Modtagere eller kategorier af modtagere

Vi videregiver eller overlader dine almindelige personoplysninger til følgende modtagere:

- Til parter i sagen, f.eks. i forbindelse med en partshøring, eller til andre relevante borgere i forbindelse med en eventuel nabohøring.
- Vi annoncerer større afgørelser på kommunens hjemmeside

Generelle modtagere:

- Andre offentlige myndigheder
- Databehandlere
- Eksterne rådgivere
- Andre modtagere: Foreninger, f.eks. Dansk Naturfredningsforening, Dansk Ornitologisk Forening og Dansk Botanisk Forening

Disse personoplysninger kan være omfattet af en eventuel efterfølgende aktindsigtssag.

6. Overførsel til modtagere i tredjelande, herunder internationale organisationer

Vi overfører dine personoplysninger til modtagere uden for EU og EØS:

- Nej Ja

7. Hvor stammer dine personoplysninger fra

Dette afsnit er kun udfyldt, når vi indsamler oplysninger om dig hos andre end dig selv.

8. Opbevaring af dine personoplysninger

Vi kan på nuværende tidspunkt ikke sige, hvor længe vi vil opbevare dine personoplysninger. Den periode vi opbevarer oplysninger i, afhænger af den konkrete sagsbehandling, opfyldelsen af formålet med behandlingen samt den relevante lovgivning på området. Når vores behandling af dine personoplysninger er afsluttet, opbevares oplysningerne efter bestemmelserne i arkivloven.

9. Automatiske afgørelser, herunder profilering

Vi anvender ikke automatiske afgørelser eller profilering i den konkrete behandling af dine personoplysninger.

10. Dine rettigheder

Efter Databeskyttelsesforordningen kan du til enhver tid benytte dig af dine rettigheder i forhold til Vejle Kommunes behandling af dine personoplysninger:

- Du har **ret til indsigt** i de oplysninger, som Vejle Kommune behandler om dig
- Du har **ret til at få rettet urigtige oplysninger** om dig selv
- I særlige tilfælde har du **ret til at få slettet personoplysninger** om dig
- Du har i visse tilfælde **ret til at få begrænset behandlingen** af dine personoplysninger
- Du har i visse tilfælde **ret til at gøre indsigelse** mod Vejle Kommunes ellers lovlige behandling

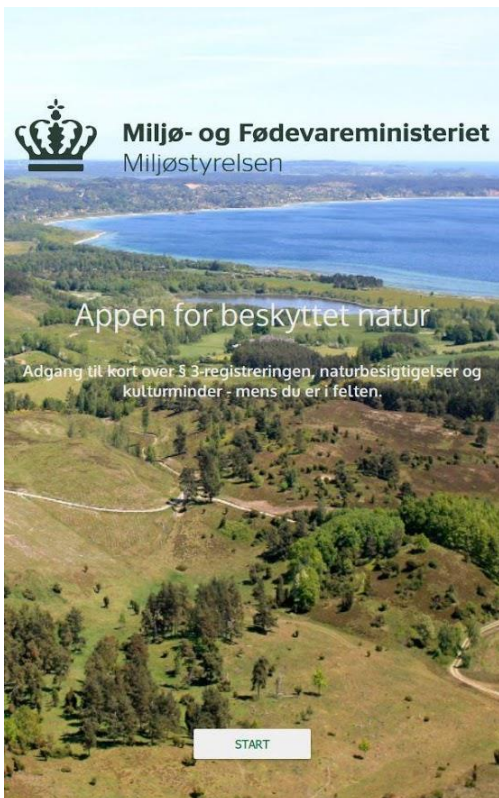
Hvis du vil gøre brug af dine rettigheder, skal du kontakte vores databeskyttelsesrådgiver. Se kontaktoplysninger i afsnit 2.

11. Retten til at trække samtykke tilbage

Hvis behandlingen af dine personoplysninger er betinget af et samtykke, har du til enhver tid ret til at trække dit samtykke tilbage. Hvis du trækker dit samtykke tilbage, har det først virkning fra dette tidspunkt. Det påvirker derfor ikke lovligheden af vores behandling af dine personoplysninger op til tidspunktet for tilbagetrækningen af dit samtykke.

12. Klagevejledning

Du har ret til at klage til Datatilsynet, hvis du er utilfreds med Vejle Kommunes behandling af dine personoplysninger. Du kan enten henvende dig til Vejle Kommunes databeskyttelsesrådgiver eller finde mere information og kontaktoplysninger på Datatilsynets hjemmeside www.datatilsynet.dk



Appen for beskyttet natur

Appen for beskyttet natur giver dig hurtig og nem adgang til den vejledende registrering af § 3-beskyttet natur, og udpegningen af § 3-beskyttede vandløb, lige præcis der, hvor du er. Appen giver dig også direkte adgang til at se besigtigelser, artsfund og øvrige informationer om de enkelte § 3-områder, samt arealernes score i Biodiversitetskortet og High Nature Value (HNV). Du kan også se, hvor der er fredede fortidsminder og beskyttede sten- og jorddiger.

Appen kan findes i din iTunes App Store eller på Google Play ved at søge på "beskyttet natur" eller "Miljøstyrelsen" eller ved at følge disse links:

[Download appen for beskyttet natur til Android](#)

[Download appen for beskyttet natur til Iphone](#)