

# MILJØTILLADELSE

## af husdyrbruget på Ribevej 129, 7100 Vejle

Efter § 16 b i husdyrbrugloven

28. februar 2024



# Indhold

1. Afgørelse.....	3
2. Vilkår.....	5
2.1 Stalde og opbevaringsanlæg .....	5
2.2 Drift i øvrigt.....	5
3. Vurdering .....	7
3.1 Overordnet om det ansøgte .....	7
3.2. Bygninger og anlæg .....	7
3.3. Ammoniak .....	8
3.4. Bedste tilgængelige teknik (BAT) .....	11
3.5. Lugt.....	12
3.6. Lys, støj, rystelser, støv, skadedyr og transport.....	13
3.7. Affald, olie og kemikalier.....	14
3.8. Landskabelige hensyn .....	14
3.11. Samlet vurdering .....	15
4. Offentlighed og klagevejledning .....	16
4.1 Annonceringer og høringer .....	16
4.2. Klagevejledning .....	16

## Bilag:

Bilag 1: Situationsplan/skitse

Bilag 2: Olietanke og opbevaring af bl.a. olie og kemikalier

Bilag 3: Naboer

Bilag 4: Natur

Bilag 5: Miljøteknisk beskrivelse

## Resumé

Vejle Kommune meddeler hermed miljøtilladelse til husdyrbruget på Ribevej 129, 7100 Vejle.

Miljøtilladelsen giver lov til følgende:

- Produktionsarealet<sup>1</sup> er fortsat på 1.320 m<sup>2</sup>
- Dyreholdet består af slagtesvin.

Lugtgenerne er vurderet i forhold til de naboer, som fremgår af bilag 3. Kravene til lugtemission fra husdyrbruget vurderes at være overholdt.

Påvirkningen af omgivelserne ved deposition af ammoniak fra husdyrbruget er vurderet for de naturområder, som fremgår af bilag 4. Kravene til ammoniakemission fra husdyrbruget vurderes at være overholdt.

BAT vurderes at være anvendt i tilstrækkeligt omfang.

Projektets særkender viser hovedårsagerne til, at det ansøgte ikke har en væsentlig virkning på miljøet. Der skal derfor ikke udarbejdes en miljøkonsekvensrapport jf. § 4 stk. 4 nr. 3 i husdyrgodkendelsesbekendtgørelsen.

Vejle Kommune konkluderer, at husdyrbruget har truffet de nødvendige foranstaltninger til at forebygge og begrænse forureningen fra husdyrbruget, samt at det ansøgte overholder kravene i husdyrbrugloven og tilhørende bekendtgørelse. Endvidere konkluderer kommunen, at husdyrbruget med overholdelse af vilkårene kan drives uden væsentlig indvirkning på miljøet.

## 1. Afgørelse

Vejle Kommune meddeler hermed miljøtilladelse til husdyrbruget på Ribevej 129, 7100 Vejle efter husdyrbruglovens<sup>2</sup> § 16 b. Miljøtilladelsen omfatter det eksisterende husdyrbrug :

---

<sup>1</sup> Definitionen på et produktionsareal er et areal i fast placerede husdyranlæg (stalde), hvorpå dyrene kan opholde sig og har mulighed for gødningsafsætning, og som dyrene ikke kun har kortvarig adgang til.

<sup>2</sup> Lovbekendtgørelse nr. 520 af 1. maj 2019 om husdyrbrug og anvendelse af gødning m.v

- På husdyrbruget må holdes slagtesvin i de staldsystemer, som fremgår af vilkår nr. 1.

Miljøtilladelsen er meddelt på en række vilkår, som ses nedenfor. Desuden er der i sagsbehandlingen anvendt:

- oplysninger i ansøgningen indsendt via husdyrgodkendelse.dk
- Den miljøtekniske beskrivelse indsendt af ansøger og supplerende oplysninger i forbindelse med sagen.

Disse oplysninger er forudsætninger for afgørelsen og skal derfor ligeledes overholdes.



## 2. Vilkår

### 2.1 Stalde og opbevaringsanlæg

1. Staldene må have de størrelser og skal være indrettet med de staldsystemer og den miljøteknologi, som fremgår af følgende tabel (se også skitse i bilag 1):

Stald afsnit	Ny?	Dyretype ved udstedelsen af miljøtilladelsen	Staldsystem og teknologi	Produktionsareal (m <sup>2</sup> )
1	Nej	Slagtesvin	Drænet gulv + spalter	1.320
I alt				1.320

Dyreholdet må på intet tidspunkt overstige 2.000 stipladser til slagtesvin.

2. Opbevaringsanlæg må have de størrelser og skal være udstyret med den miljøteknologi, som fremgår af følgende tabel (se også skitse i bilag 1):

Opbevaringsanlæg nr.	Ny?	Type	Miljøteknologi	Overfladeareal (m <sup>2</sup> )	Kapacitet (m <sup>3</sup> )
1	Nej	Gyllebeholder	Ingen	642	2.700
2	Nej	Gyllebeholder	Ingen	330	1.200

### 2.2 Drift i øvrigt

3. Opbevaring af kemikalier, samt spildolie og kemikalieaffald skal til enhver tid opbevares indendørs i tæt emballage på tæt bund uden mulighed for afløb til kloak, jord, overfladevand eller grundvand.
4. Virksomhedens bidrag til støjbelastningen i omgivelserne<sup>3</sup> må ikke overstige følgende værdier målt ved nabobeboelser eller deres opholdsarealer:

---

<sup>3</sup> Støjbidraget måles bortset fra maksimalværdien som det ækvivalente, konstante, korrigerede støjniveau i dB(A) jf. Vejledning nr. 5 fra 1984 om ekstern støj fra virksomheder. Tallene i parentes angiver referencetiden inden for den pågældende periode.

Mandag-fredag kl. 07-18 (8 timer) Lørdag kl. 07-14 (7 timer)	Alle dage kl. 18-22 (1 time) Lørdag kl. 14-18 (4 timer) Søn- og helligdag kl. 07-18 (8 timer)	Alle dage kl. 22-07 (½ time)	Alle dage kl. 22-07 Maksimal værdi
55 db (A)	45 db (A)	40 db (A)	55 db (A)

Virksomheden skal efter anmodning fra kommunen ved en støjmåling dokumentere, at vilkår om støj er overholdt. Målingerne skal foretages i overensstemmelse med den til enhver tid gældende lovgivning og retningslinjer på området. Tilsynsmyndigheden kan maksimalt kræve målinger en gang årligt.

5. På ejendommen skal der foretages en effektiv forebyggelse og bekæmpelse af fluer i overensstemmelse med de seneste fastsatte retningslinjer fra Agro, Institut for Agroøkologi, Aarhus Universitet. Bekæmpelse skal desuden foretages på kommunens forlangende.
6. Ved eventuelt ophør af dyreholdet skal dette meddeles til Vejle Kommune.
7. Ved husdyrbrugets eventuelle ophør skal stalde m.v. rengøres og alle lagre af husdyrgødning, foder, affald og lignende bortskaffes miljømæssigt forsvarligt.

## **3. Vurdering**

### **3.1 Overordnet om det ansøgte**

Christian Bagge Hansen har den 25. oktober 2023 søgt om miljøtilladelse til ændring af husdyrbruget på Ribevej 129, 7100 Vejle.

Der er søgt om miljøtilladelse efter stipladsmodellen til den eksisterende slagtesvinebesætning i eksisterende stalde. Der opføres ikke nyt byggeri og der er ikke meremission af lugt eller ammoniak.

Husdyrbruget er i dag omfattet af følgende afgørelser vedrørende tilladt dyrehold, stalde og opbevaringsanlæg:

- Miljøgodkendelse i henhold til kapitel 5 i miljøbeskyttelsesloven, fra d. 15. januar 2003
- Afgørelse om at anmeldt fulde stalde kan bringes til udførelse efter § 19 f i husdyrgodkendelsesbekendtgørelsen fra d. 4. december 2012
- Revurdering af miljøgodkendelse fra d. 9. oktober 2014

Miljøgodkendelsen fra 2003 bortfalder, når denne miljøtilladelse er trådt i kraft, det vil sige når miljøtilladelsen er meddelt og offentliggjort.

### **3.2. Bygninger og anlæg**

I bilag 1 ses en skitse/situationsplan over husdyrbruget, inklusiv stalde og opbevaringsanlæg til husdyrgødning.

Der er stillet vilkår om størrelse af produktionsareal (vilkår nr. 1) og opbevaringsanlæg (vilkår nr. 2) på husdyrbruget. Vilkårene giver også oversigt over anlæggenes tekniske data.

Produktionsarealet består af 12 sektioner i slagtesvinestalden. Gangarealer i stalden er ikke talt med.

#### Afstandskrav

Husdyrbrugslovens §§ 6 og 8 indeholder en række generelle afstandskrav, som gælder for etablering, udvidelse eller ændring af husdyranlæg og opbevaringsanlæg. Da der med det ansøgte ikke etableres nyt, udvides eller sker øgning i emission, skal der ikke vurderes på afstandskravene fra §§ 6 og 8.

### Gødningsopbevaring og -håndtering

I vilkår nr. 2 ses en oversigt over husdyrbrugets opbevaringsanlæg til husdyrgødning. Placering af opbevaringsanlæggene ses på bilag nr. 1.

Gyllebeholderne ligger mindre end 100 m fra en sø, beliggende sydvest for ejendommen. Der er derfor krav om et alarmsystem jf. § 20 i husdyrgødningsbekendtgørelsen, som kan registrere pludselige fald af overfladen i beholderen og meddele dette elektronisk til den ansvarlige for driften.

Ansøger oplyser, at der årligt produceres 4.320 m<sup>3</sup> gylle. Den samlede opbevaringskapacitet i de to gyllebeholdere er 3.900 m<sup>3</sup>. Den samlede opbevaringskapacitet på ejendommen opfylder kravet om minimum 9 måneders opbevaringskapacitet. Kravene til opbevaringskapacitet for flydende husdyrgødning ifølge husdyrgødningsbekendtgørelsens<sup>4</sup> § 10 er således overholdt.

Kravene til opbevaringskapacitet for flydende husdyrgødning ifølge husdyrgødningsbekendtgørelsens § 10 vil blive kontrolleret af Vejle Kommune ved tilsyn.

Det er Vejle Kommunes vurdering, at dette er tilstrækkeligt til at sikre forsvarlig opbevaring og håndtering af flydende og fast husdyrgødning uden væsentlig miljörisiko, herunder risiko for udsivning af næringsstoffer til grundvand, overfladevand og tør natur.

### **3.3. Ammoniak**

I den ansøgte drift er den samlede, årlige ammoniakemission fra husdyrbruget (totalemissionen) beregnet til 3.425 kg. Dette er det samme som nudriften og der er dermed ikke en meremission i forhold til nudriften.

Beskyttelsen af naturen med dens naturtyper og arter, ligger i flere regler i husdyrgodkendelsesbekendtgørelsen<sup>5</sup>, som skal overholdes hver for sig:

- Beskyttelsen af kategori 1-natur (ammoniakfølsom natur i Natura 2000-områder). Hvis der er kategori 1-natur i nærheden af husdyrbruget, må den årlige deposition af ammoniak i

---

<sup>4</sup> Bekendtgørelse nr. 1451 af 21. juni 2021 om miljøregulering af dyrehold og om opbevaring af gødning

<sup>5</sup> Bekendtgørelse nr. 443 af 26. april 2023 om godkendelse og tilladelse m.v. af husdyrbrug.

naturområdet højst udgøre 0,2, 0,4 eller 0,7 kg pr ha, afhængigt af om der ligger andre husdyrbrug inden for 2,5 km radius<sup>6</sup>.

- Beskyttelsen af kategori 2-natur (følsom natur af en vis størrelse uden for Natura 2000-områder). Den årlige deposition af ammoniak må her højst udgøre 1,0 kg pr ha.
- Beskyttelsen af kategori 3-natur (lokal, regional og anden følsom natur, herunder ammoniakfølsom skov og natur beskyttet efter § 3<sup>7</sup>). Her er der ikke et fast krav til den maksimale deposition fra husdyrbruget. Kommunen foretager i stedet en faglig vurdering af betydningen for den pågældende natur af den beregnede merdeposition af ammoniak<sup>8</sup>. Kommunen kan kun sætte vilkår, hvis det ansøgte medfører en merdeposition på mindst 1 kg N/ha/år.

Desuden kan kravet om anvendelse af BAT-teknologi også medføre krav om begrænsning i udledningen af ammoniak, se afsnit om BAT nedenfor.

#### Kategori 1-natur

Det nærmeste Natura 2000-område er "Elle- og askeskov", som ligger 3.790 m vest for husdyrbruget. Se kort i bilag 4. Dette område ligger i det nærmeste ammoniakfølsomme Natura 2000-område (habitatområde) Egtved Ådal.

I så stor afstand viser beregningerne en årlig deposition af ammoniak på 0,0 kg pr ha. En så lav deposition vurderes ikke at kunne have nogen effekt på ammoniakfølsom natur inden for Natura 2000-området eller de arter, som indgår i udpegningsgrundlaget.

Reglerne for beskyttelse af kategori 1-natur er således overholdt.

Det vurderes, at når bedriften ikke påvirker kategori 1-naturtyperne, vil den heller ikke påvirke livsvilkårene for de dyretyper, der er på udpegningsgrundlaget. Det vurderes, at det ansøgte ikke i sig selv eller i forbindelse med andre projekter kan påvirke det internationale

---

<sup>6</sup> Fastlæggelsen af, hvilke naturtyper der omfattes af kategori 1 og 2 følger af husdyrgodkendelsesbekendtgørelsens § 2, stk. 1 og 2, samt bilag 3, afsnit D.

<sup>7</sup> Lovbekendtgørelse nr. 240 af 13. marts 2019.

<sup>8</sup> For kategori 3-natur er det merdepositionen, som skal vurderes. For kategori 1- og 2-natur vurderes der ud fra totaldepositionen.

naturbeskyttelsesområde væsentligt eller få negativ indvirkning på arterne og naturtyperne, som Natura 2000-områderne er udpeget for at beskytte.

Det konkluderes på baggrund af ovenstående, at projektet ikke kræver udarbejdelse af konsekvensvurdering efter habitatbekendtgørelsens regler.

#### Kategori 2-natur

Nærmeste kategori 2-natur er et overdrev, som ligger 2.100 m nordøst for husdyrbruget. Se kort i bilag 4.

Den tilladte mængde ammoniak fra husdyrbruget, som må deponeres på kategori 2-natur, er som nævnt 1,0 kg pr ha pr år. Det er beregnet, at den årlige deposition af ammoniak fra husdyrbruget i den pågældende naturtype vil være 0,1 kg pr ha. Det konstateres derfor, at reglerne for beskyttelse af kategori 2-natur er overholdt.

#### Kategori 3-natur

For kategori 3-natur skal kommunen efter § 29 i husdyrgodkendelsesbekendtgørelsen vurdere, om merdepositionen af ammoniak fra husdyrbruget kan have væsentlig indvirkning på naturområdet. Merdepositionen skal forstås som forskellen mellem totaldepositionen fra husdyrbruget i ansøgt drift og totaldepositionen fra husdyrbruget i driften før udvidelsen/ændringen (såkaldt nudrift).

For at inddrage tidligere udvidelser skal merdepositionen også beregnes som forskellen mellem depositionerne i ansøgt drift og driften for 8 år siden.

Der ligger flere naturområder beskyttet efter § 3 i Naturbeskyttelsesloven inden for en radius på 2.500 m fra anlægget. De nærmeste kvælstoffølsomme naturarealer (kategori 3-natur) er en mose, der ligger ca. 500 m sydvest for anlægget og en potentiel ammonikfølsom skov ca. 500 m nordvest for anlægget. Merdepositionen på naturområderne er beregnet til 0,0 kg NH<sub>3</sub>-N/ha/år.

Det fremgår af § 29 i husdyrgodkendelsesbekendtgørelsen, at der ikke kan stilles krav om, at merdepositionen bringes ned under 1,0 kg ammoniak pr. ha pr. år. Idet merdepositionen er mindre end 1,0 kg/år i alle naturpunkter er kravet til kategori 3-natur overholdt.

#### Øvrig § 3 natur

For øvrig § 3 natur skal kommunen ligeledes vurdere, om merdepositionen af ammoniak fra husdyrbruget kan have væsentlig indvirkning på naturområdet.

Der er flere forskellige øvrige § 3 naturområder i nærheden af ejendommen. Det nærmeste er en sø, beliggende cirka 90 meter sydvest for stalden. Merdepositionen på naturområdet er beregnet til 0,0 kg NH<sub>3</sub>-N/ha/år. Idet merdepositionen er 0,0 kg/år i alle naturpunkter, er kravet til øvrig § 3 natur overholdt.

#### Sjældne arter

Der er ikke registreret levesteder for Bilag IV-arter inden for en radius af 1.000 m fra anlægget. Kommunen har ud fra afstanden til levesteder vurderet, at projektet ikke medfører væsentlige forringelser for Bilag IV-arter som følge af ammoniakemission fra anlægget.

### **3.4. Bedste tilgængelige teknik (BAT)**

Kravet om anvendelse af BAT-teknologi bygger på det princip, at landmanden ved udvidelser eller ændringer af sit husdyrbrug skal forebygge og begrænse forurening fra produktionen ved anvendelse af den bedste, tilgængelige teknologi – bedre kendt som "BAT-teknologi". Hvilken teknologi der anses for BAT-teknologi, fastlægges af Miljøstyrelsen ud fra afprøvninger af forskellige teknologier for bl.a. renseseffekt og økonomi. Herefter foretages for alle teknologier en afvejning af renseseffekt over for prisen på teknologien for at sikre, at teknologien ikke er uforholdsmæssigt dyr i forhold til dens effektivitet. Teknologier kan altså blive afvist som BAT-teknologi, fordi de er for ineffektive, eller fordi de er for dyre.

Ved fastlægningen af, hvad der anses for BAT-teknologi, anlægges også den betragtning, at større virksomheder i branchen generelt må forventes at have bedre økonomiske muligheder end små for at anvende forureningsbegrænsende teknologi i produktionen. BAT-kravet fastsættes derfor strammere for større udvidelser end for små (proportionalitet).

I hver ansøgning om miljøtilladelse beregnes det nu, hvad ammoniakemissionen fra den samlede produktion ville være i den ansøgte drift, hvis BAT-teknologi blev anvendt. Dette niveau kaldes "BAT-niveauet" for den pågældende ansøgte drift og er altså en maksimumsgrænse, som skal overholdes i den ansøgte drift.

Ansøger er imidlertid frit stillet til at anvende en anden teknologi i stedet for BAT-teknologien i sin ansøgte drift – men ammoniakemissionen skal ned på BAT-niveauet.

### Ammoniakemission

For emission af ammoniak er der beregnet et BAT-niveau for hele husdyrbruget på 3.425 kg N/år.

Dette skal sammenlignes med den aktuelle produktion i den ansøgte drift, der som allerede nævnt udgør 3.425 kg om året. Beregningen er lavet ud fra de husdyrtekniske data om bedriften, som ansøger selv har tastet ind i sin ansøgning, og som fremgår af vilkår nr. 1 og 2.

Det konstateres, at BAT-niveauet for emission af ammoniak er overholdt.

### **3.5. Lugt**

Ifølge § 32 i husdyrgodkendelsesbekendtgørelsen skal der ud fra atmosfæriske modeller for spredning af lugt fra husdyrproduktioner beregnes, hvor langt der skal være til de omkringboende, for at lugtgenerne for produktionen for disse omkringboende forbliver inden for rimelighedens grænser efter udvidelsen/ændringen af husdyrbruget. Rimelighedens grænser er derefter specificeret ud for tre grupper af omkringboende: enkelt-boliger (hvortil lugtgeneafstandskravene er mildest), samlet bebyggelse (middel) og byzone/sommerhusområde (skrappest).

Vejle Kommune har beregnet lugtgeneafstand for hver kategori og har sammenlignet tallene med den fysiske afstand til de omkringboende, som er tættest på i hver af de tre kategorier. Den følgende tabel viser resultaterne. En stjerne ved et tal i kolonnen "Fysisk afstand" viser, at den fysiske afstand er stor nok, og at lugtreglerne for den pågældende kategori er overholdt.

Nabokategori	Nærmeste nabo	Lugtgeneafstand	Fysisk afstand
Byzone mv. <sup>9</sup>	Ødsted	570 m	2.307 m *
Samlet bebyggelse	Rugstedvej 24	425 m	1.464 m *
Enkelt bolig (uden landbrugspligt)	Ribevej 133	155 m	238 m *

Det kan konkluderes af tabellen, at lugtreglerne i § 31 er overholdt for alle tre kategorier af naboer.

---

<sup>9</sup> Eksisterende eller ifølge kommuneplanens rammedel fremtidigt byzone- eller sommerhusområde.



### **3.6. Lys, støj, rystelser, støv, skadedyr og transport**

#### Belysning

Det er kommunens vurdering, at der på baggrund af afstanden til de omboende ikke vil være væsentlige gener fra belysning.

#### Støj

De primære kilder til støj fra anlægget vil være afhentning og pålæsning af dyr. Kommunen har vurderet, at de omboende kan sikres mod væsentlige støjgener ved at stille vilkår om overholdelse af konkrete støjgrænser samt vilkår om, at der skal foretages målinger, såfremt der skulle opstå begrundet tvivl om, hvorvidt ejendommens drift kan leve op til de fastsatte grænser. Ansøger oplyser, at der tørres korn i maks 20 dage i året. Korntørring og påfyldning af fodersilo foregår i foderladen.

#### Rystelser

Rystelser kan i visse tilfælde være til gene fra en virksomhed eller landbrug, afhængigt af, hvilke aktiviteter, der foretages, samt afstanden til de omkringboende naboer. For det konkrete husdyrbrug er der ikke oplyst om aktiviteter, som i særlig grad skulle frembringe vibrationer, rystelser eller lavfrekvent støj. Da der er relativ stor afstand til naboer, er det kommunens vurdering, at der ikke er risiko for væsentlige gener i den forbindelse.

#### Støv

Ansøger oplyser at der er støvposer ved fodersiloer. Det er kommunens vurdering, at der på baggrund af afstanden til de omboende ikke vil være risiko for væsentlige støvgener.

#### Skadedyr

Der er stillet vilkår om effektiv fluebekæmpelse. Det er Vejle Kommunes vurdering, at der med de i ansøgningen angivne forhold og de stillede vilkår ikke er væsentlig risiko for gener fra skadedyr.

#### Transport

Vejle Kommune har vurderet den trafikale belastning for omgivelserne og de gener, der er forbundet med transport i forbindelse med driften af husdyrbruget.

Antallet af transporter til og fra ejendommen fremgår af den miljøtekniske beskrivelse. Der vil som følge af ændringen af produktionen på ejendommen ikke ske ændring i antallet af transporter.

Kommunen vurderer, at transporten til og fra anlægget ikke vil medføre væsentlige øgede trafikale og miljømæssige gener i nærområdet.

### **3.7. Affald, olie og kemikalier**

Affaldshåndtering er omfattet Vejle Kommunes affaldsregulativer. Som bilag til ansøgningen har ansøger indsendt en miljøteknisk redegørelse, hvori der er redegjort for husdyrbrugets affaldsfraktioner og håndtering af affald. Vejle Kommune vurderer herudfra, at opbevaring og håndtering af affald på husdyrbruget ikke vil være til gene for omkringboende og ikke vil medføre væsentlig forurening.

Placeringen af opbevaringsfaciliteter for olie og kemikalier fremgår af bilag 2. Der er fem olietanke på ejendommen. Olietankene er placeret udendørs på stabilt underlag eller indendørs på fast underlag uden afløb. Kemikalier, herunder sprøjtemidler, opbevares i kemikalierum eller lade.

Det er kommunens vurdering, at opbevaring og håndtering af olie og kemikalier sker hensigtsmæssigt, så der ikke er væsentlig risiko for påvirkning af jord, grundvand, overfladevand eller natur.

### **3.8. Landskabelige hensyn**

Idet der ikke som følge af ansøgningen skal opføres nye bygninger eller ændres væsentligt på eksisterende bygninger, har kommunen ikke vurderet særligt på anlægget i forhold til de landskabelige værdier og bevaringsværdige kulturmiljøer.

Området, hvor ejendommen ligger, kan karakteriseres som åbent landbrugsland med flere spredte hegn.

Ejendommens bygninger ligger i god afstand fra nærmeste område med bevaringsværdigt landskab. Ejendommens bygninger ligger indenfor særligt værdifuldt landbrugsområde.

Ejendommens bygninger ligger i god afstand fra nærmeste værdifulde kulturmiljø. Ejendommens bygninger ligger ikke inden for særlige økologiske forbindelser eller potentielle økologiske forbindelser. Ejendommens bygninger ligger ikke inden for områder med geologisk bevaringsværdi, Natura 2000-område, lavbundsområde eller område beskyttet efter Naturbeskyttelseslovens § 3.

Ejendommens bygninger er ikke omfattet af beskyttelseshensyn i forhold til kirker, søer, åer, fortidsminder eller skove. Ejendommens bygninger ligger ikke i et fredet område.

De ansøgte bygninger og anlæg vurderes at være erhvervsmæssigt nødvendige for ejendommens drift som landbrugsejendom.

### **3.11. Samlet vurdering**

Vejle Kommune har vurderet miljøbelastningen fra husdyrbruget på Ribevej 129, 7100 Vejle. Kommunen vurderer, at husdyrbruget har truffet de nødvendige foranstaltninger til at forebygge og begrænse forureningen fra husdyrbruget samt at det ansøgte overholder kravene i husdyrbrugloven og tilhørende bekendtgørelse. Endvidere vurderer kommunen, at husdyrbruget med overholdelse af tilladelsens vilkår kan drives uden væsentlig indvirkning på miljøet.

Der skal derfor ikke udarbejdes en miljøkonsekvensrapport jf. § 4 stk. 4 nr. 3 i husdyrgodkendelsesbekendtgørelsen.

## 4. Offentlighed og klagevejledning

### 4.1 Høringer

Et udkast til afgørelsen har været i høring hos ansøger og relevante naboer. Høringen gav ikke anledning til bemærkninger. Den endelige afgørelse er derfor ikke ændret i forhold til udkastet, som blev sendt i høring.

Vejle Kommunes afgørelse offentliggøres på kommunens hjemmeside den 28. februar 2024.

### 4.2. Klagevejledning

Denne afgørelse er meddelt efter §16 b i husdyrbrugloven<sup>10</sup>.

Afgørelsen kan påklages indtil 4 uger efter offentliggørelsen, jf. kapitel 7 i husdyrbrugloven. Det vil sige, at en eventuel klage skal være modtaget senest den 27. marts 2024 kl. 23.59 af Vejle Kommune via Miljø- og Fødevareklagenævnets klageportal. Enhver, der har væsentlig individuel interesse i sagen, samt en række foreninger og organisationer m.v. vil kunne klage over kommunens afgørelse.

Klagen skal indsendes via klageportalen på [www.naevneneshus.dk](http://www.naevneneshus.dk). Her findes også vejledning om, hvordan klageportalen anvendes. Klagen sendes gennem klageportalen til kommunen. En klage anses for indgivet, når den er tilgængelig for kommunen i klageportalen.

Der er fastsat et klagegebyr på 900 kr. for privatpersoner og 1.800 kr. for virksomheder og organisationer. Gebyret skal betales ved elektronisk overførsel eller ved girobetaling.

Miljø- og Fødevareklagenævnet skal som udgangspunkt afvise en klage, der kommer uden om klageportalen. I særlige tilfælde kan du klage uden om klageportalen. Hvis du ønsker at blive fritaget fra at bruge klageportalen, skal du aflevere klagen og en begrundet anmodning om fritagelse til kommunen. Kommunen videresender herefter anmodningen til Miljø- og Fødevareklagenævnet, som træffer afgørelse om, hvorvidt du kan blive fritaget.

En eventuel klage over afgørelsen har ikke opsættende virkning medmindre Miljø- og Fødevareklagenævnet bestemmer andet. Det skal bemærkes, at Miljø- og

---

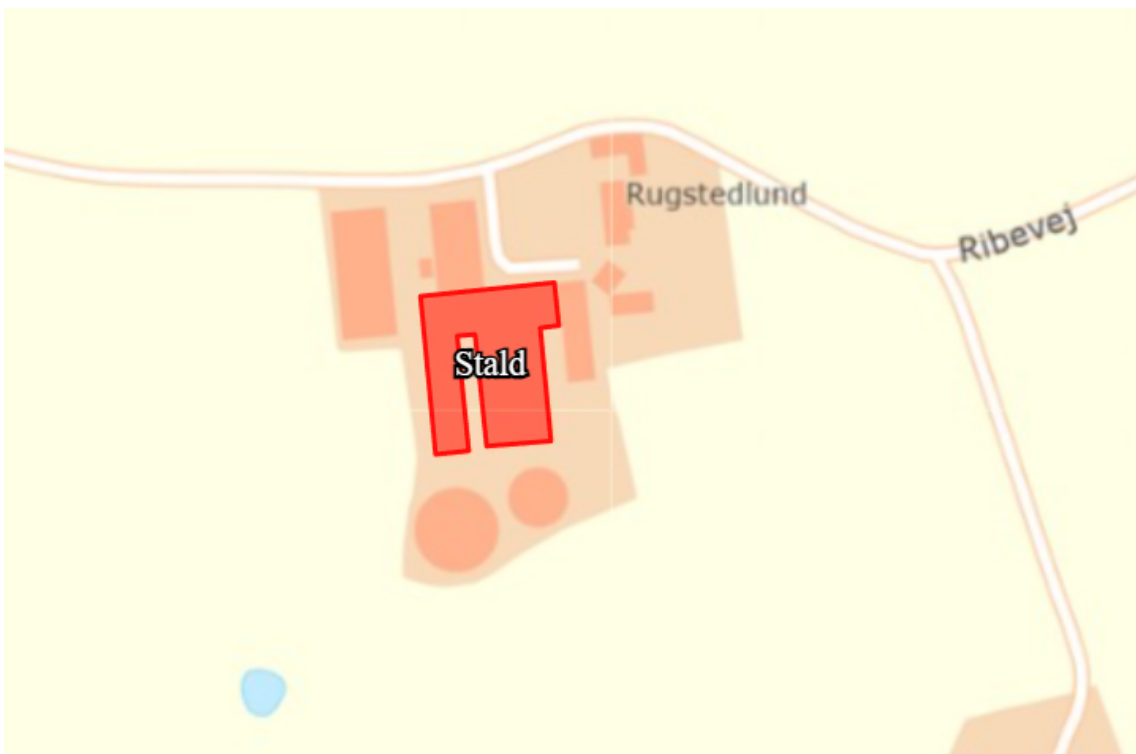
<sup>10</sup> Lov nr. 1572 af 20. december 2006 om lov om husdyrbrug og anvendelse af gødning m.v. med senere ændringer.

Fødevareklagenævnet ved sin behandling kan ændre eller ophæve en godkendelse. Hvis ansøger igangsætter projektet, før klagesagen er afgjort, sker det for eget ansvar, jf. husdyrbruglovens § 81, stk. 2.

Kommunens afgørelse kan også indbringes for domstolene. Retssagen skal være anlagt inden 6 måneder fra den dag, afgørelsen har været offentligt bekendtgjort.

## 5. Bilag

### Bilag 1 - Situationsplan/skitse

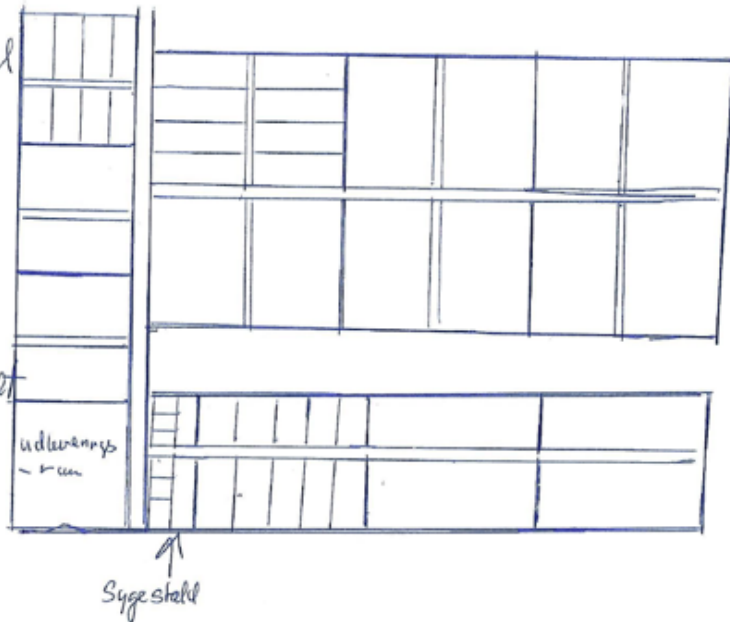


Rugstedland 16/12-21 Venlig Hilsen Christian Mobil 23349241

12 sektioner

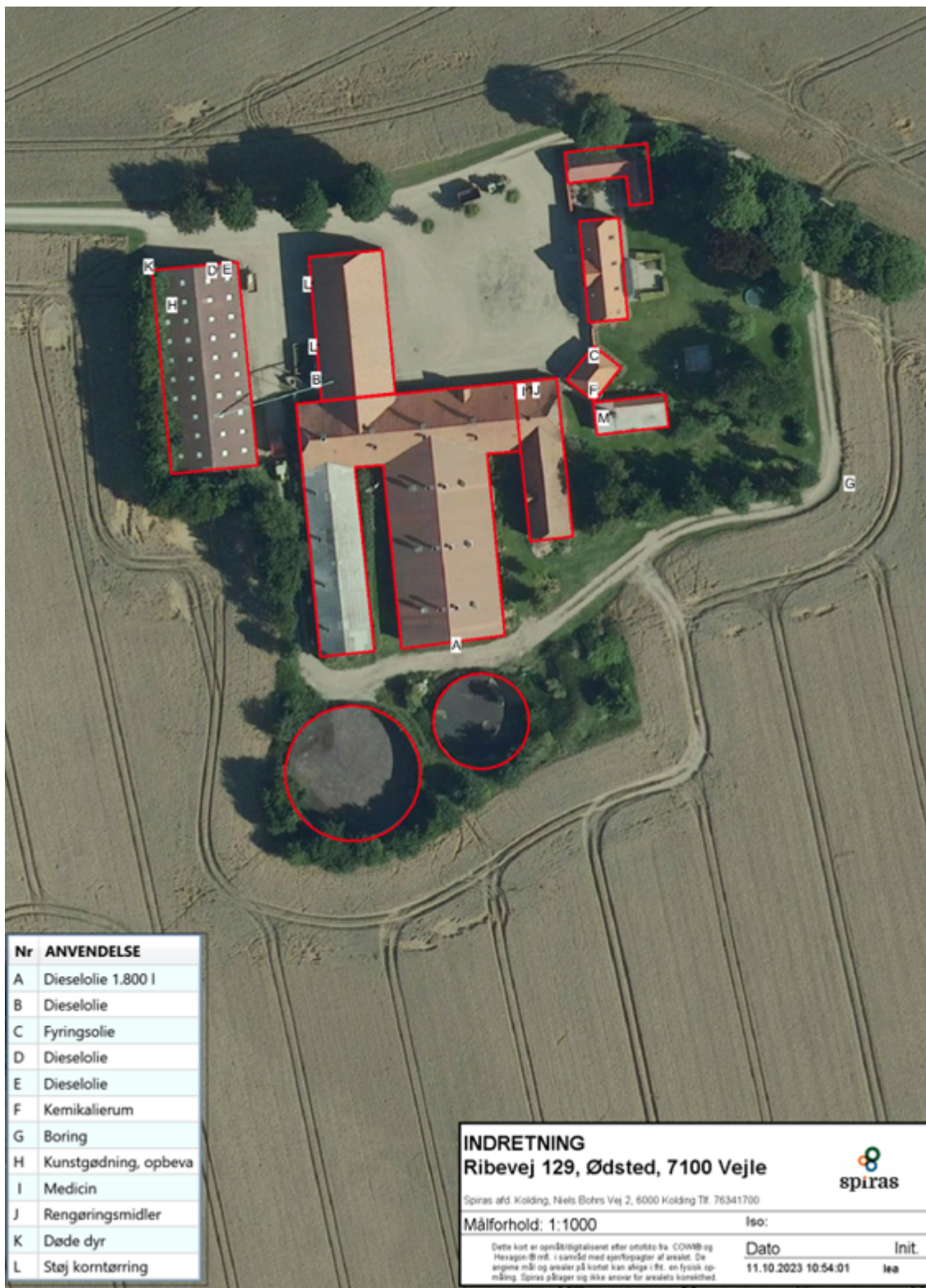
1304 m<sup>2</sup> stionsareal

Der er blevet bygget med fuld-spaltregulere. Men i 2013 er der ændret til  $\frac{1}{3}$  dørret gulv.



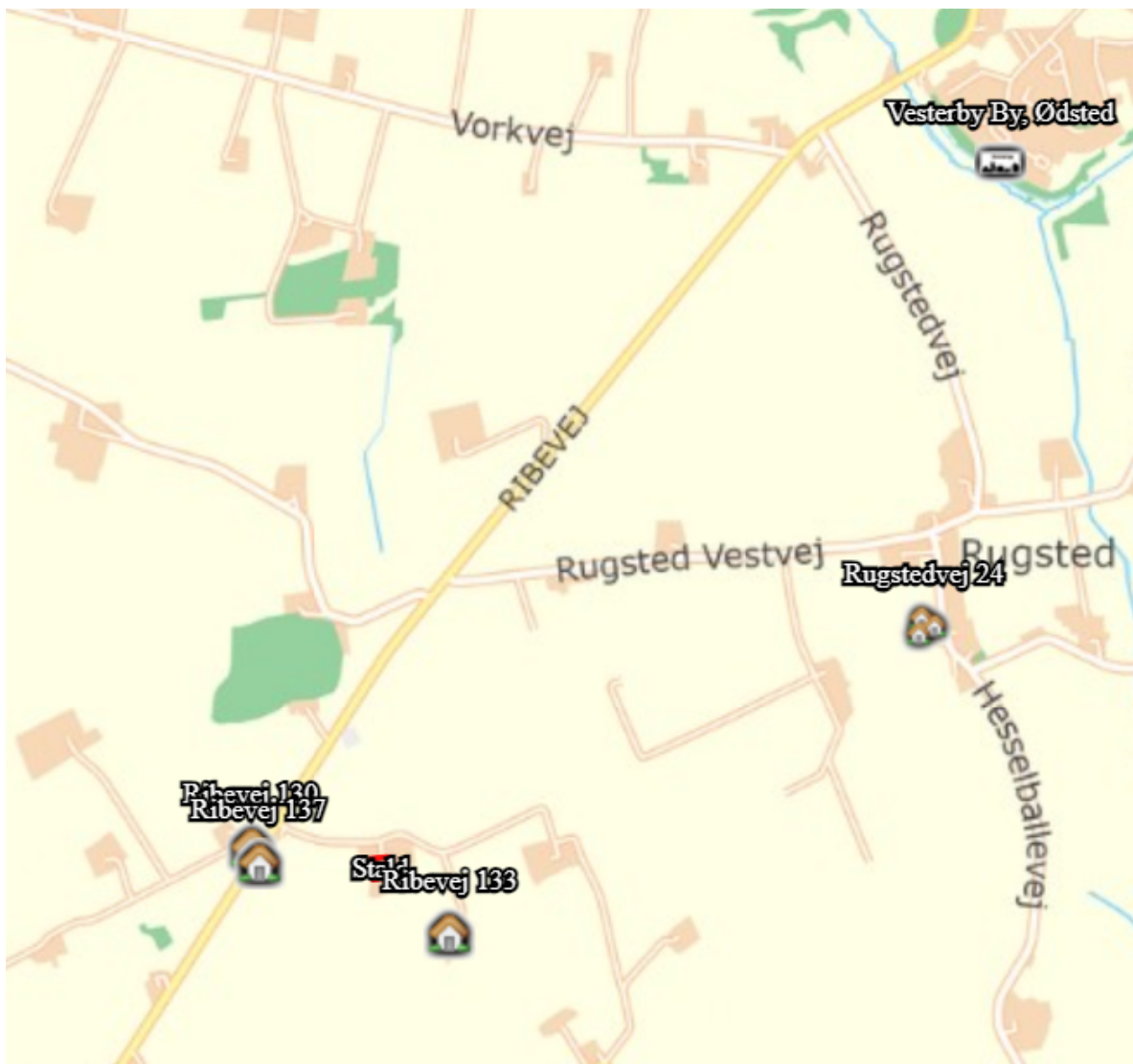


## Bilag 2 - Olietanke og opbevaring af olie og kemikalier (Fra miljøteknisk beskrivelse)



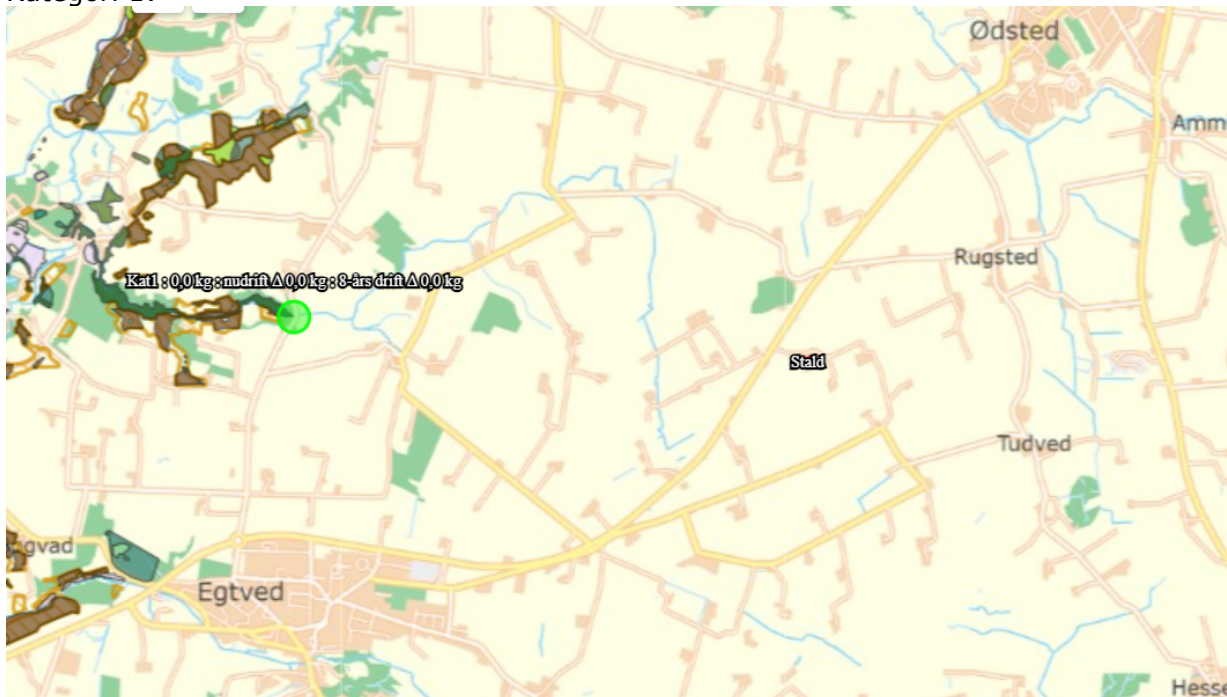


**Bilag 3 – Naboer**

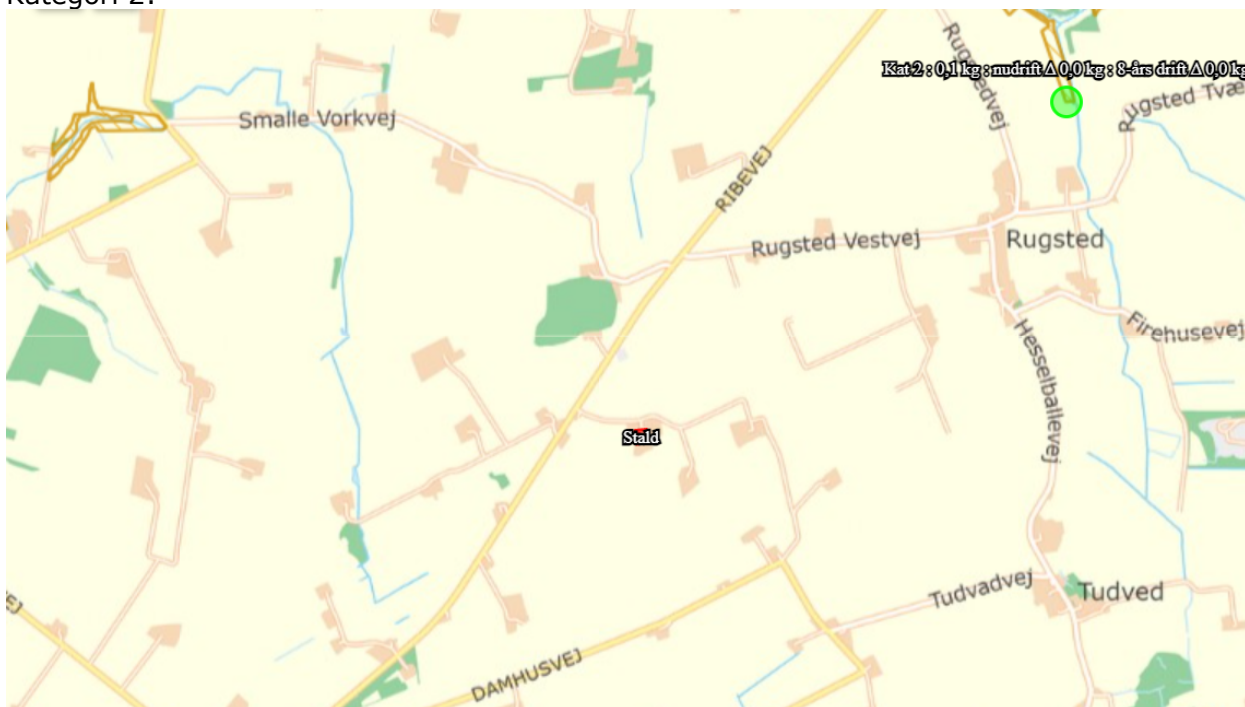


## Bilag 4 – Natur

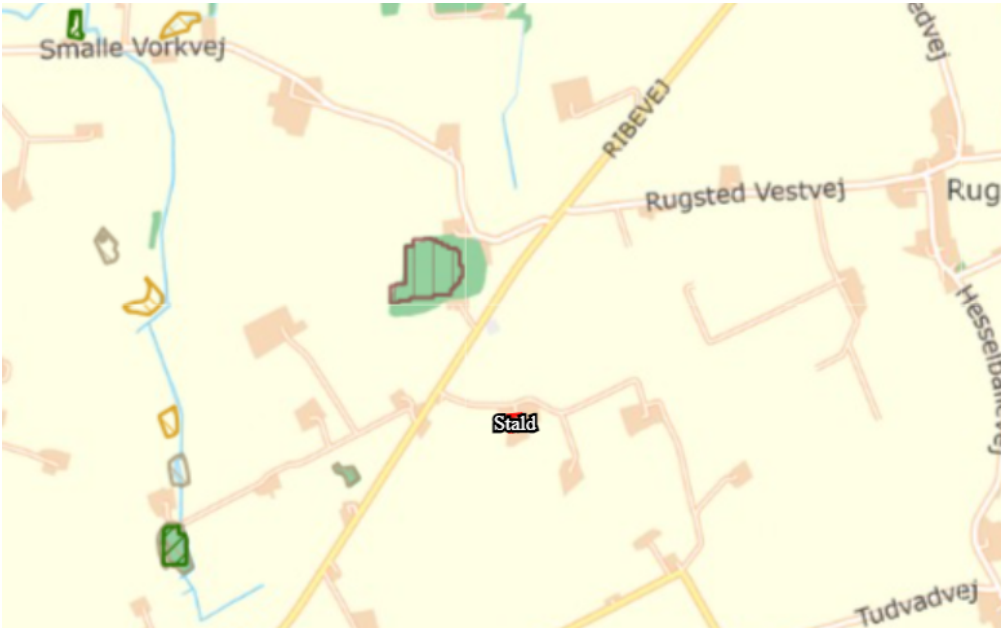
Kategori 1:



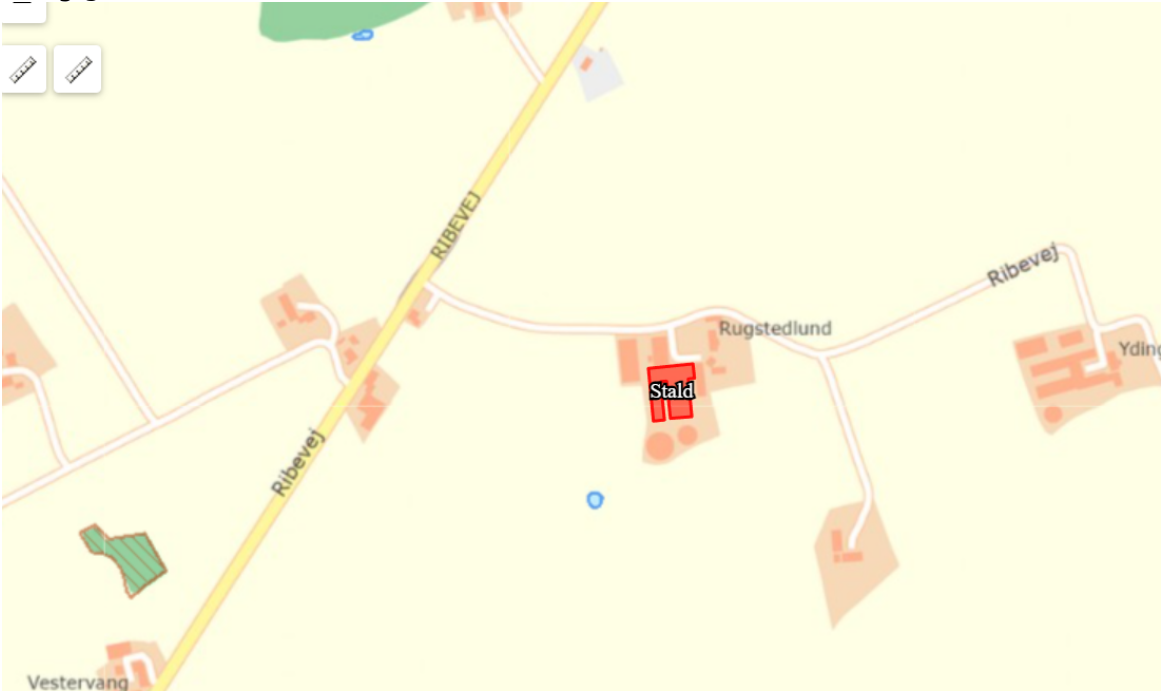
Kategori 2:



Kategori 3



Øvrig § 3:



## Miljøteknisk beskrivelse for ejendommen:

### Rugstedlund

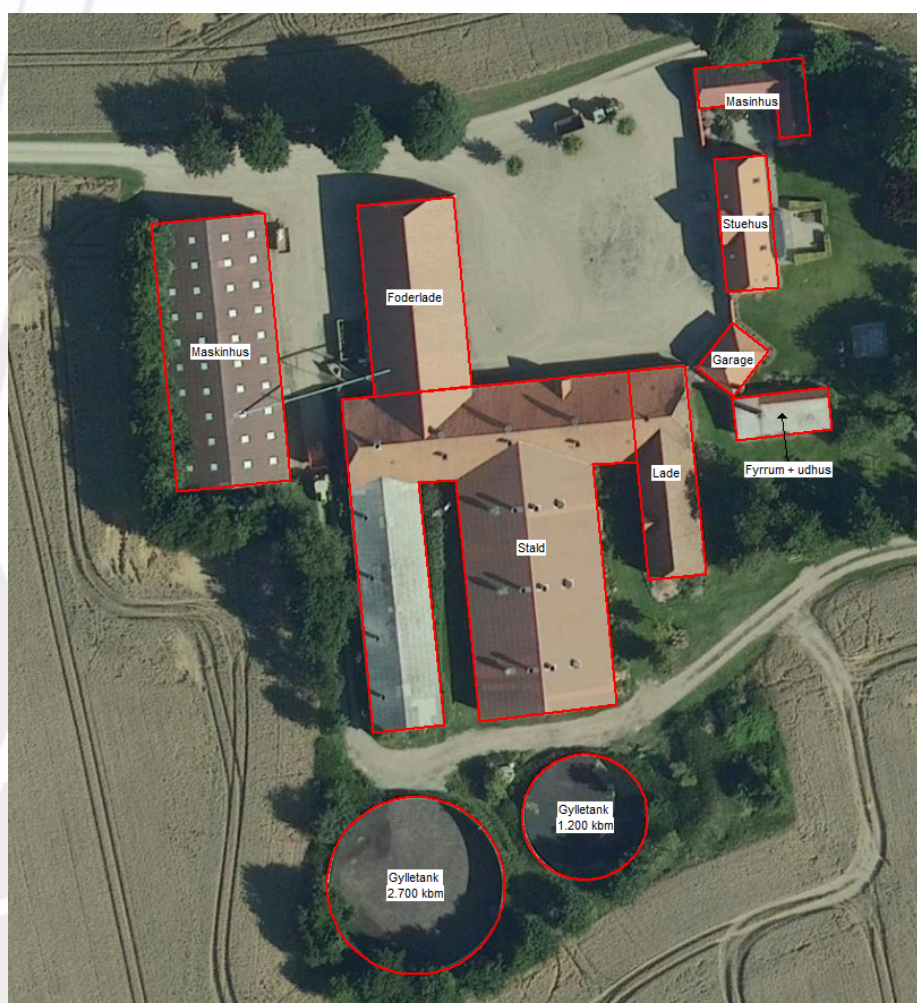
Ribevej 129, 7100 Vejle

V. Christian Bagge Hansen

**Ansøgningstype:** §16b (ml. 750 og 3.500 kg NH<sub>3</sub>)

**IT ansøgningskema (ID):** 232269

**Miljøkonsulent:** Lene Egtved Andersen





# Indhold

Kort beskrivelse og særlige forhold .....	3
Beskrivelse af det ansøgte .....	3
Ejendommens tidligere afgørelser .....	3
Biaktiviteter .....	3
Dimensioner og oversigt over staldtyper .....	3
Generelle afstandskrav .....	5
Landskabelige hensyn .....	6
Rengøring af stalde .....	7
Foder .....	7
Foderopbevaring .....	8
Energiforbrug .....	8
Vandforbrug/forsyning .....	9
Spildevand .....	9
Forbrug – råvarer og hjælpestoffer .....	11
Affald og kemikaliehåndtering .....	13
Gødningsopbevaringsanlæg .....	13
Transport .....	13
Støj .....	14
Skadedyr og fluer .....	14
Støvkilder og tiltag mod støv .....	14
Egenkontrol .....	14
Risici .....	15
BAT .....	15

## BILAGSOVERSIGT

- 1. Produktionsarealer
- 2. Gødningsproduktion

## Kort beskrivelse og særlige forhold

Christian Bagge Hansen, Ribevej 129, Vejle, ansøger om at få godkendt den eksisterende konventionelle produktion af svin på ejendommen, efter den nugældende lovgivning, så ejendommen fremadrettet vil være godkendt efter kvm produktionsareal i stedet for antal dyr.

Produktionen på ejendommen vil forsætte uændret og produktionsarealet vil dermed forsat være på 1.320 kvm.

Overfladearealet på gødningsopbevaringsanlæg vil uændret være på 972 kvm.

Ansøger driver ikke andre husdyrbrug.

Produktionen overstiger fremadrettet ikke stipladsgrænsen for slagtesvin, og vil dermed ikke længere være omfattet af regler for IE brug.

Ammoniakemissionen ligger ml. 750 og 3.500 kg NH<sub>3</sub>/år, så der søges om tilladelse efter §16b.

## Beskrivelse af det ansøgte

### Ejendommens tidligere afgørelser

Ejendommens nuværende miljøgodkendelse er fra 15. januar 2003, som senest er revurderet i 2014. Der er dermed ikke sket nogen ændringer i produktionen inden for de seneste 8 år, så 8 års driften er identisk med nudriften.

### Biaktiviteter

Ingen

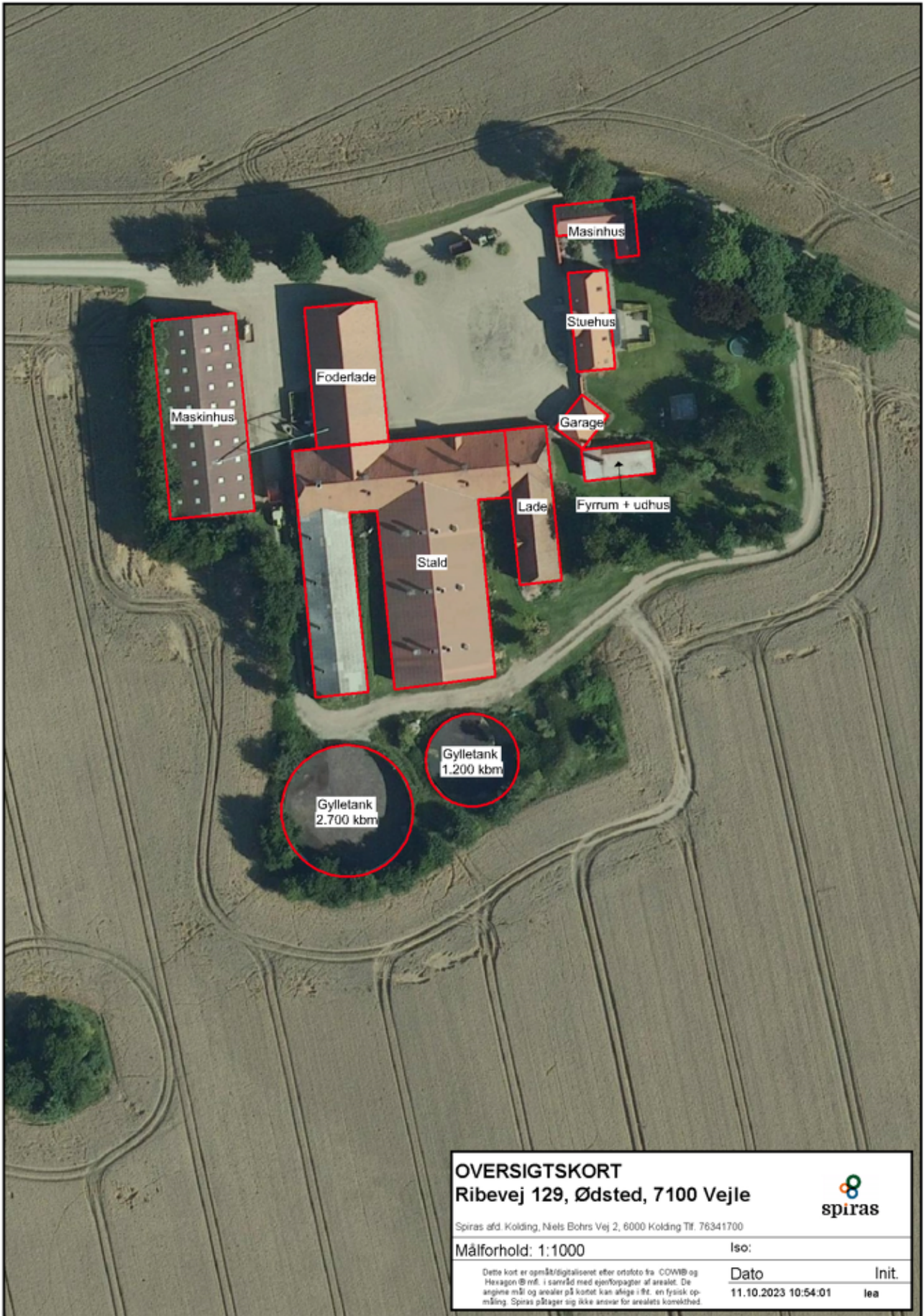
### Dimensioner og oversigt over staldtyper

Produktionsarealer og staldsystem samt oplysninger vedr. opbevaringslager fremgår af tabel 1, it-skemaet samt oversigtskortet. Placering af produktionsarealer fremgår af bilag 1.

Stalden er opmålt af Christian Bagge Hansen og udleveringsrummet indgår i produktionsarealet.

Stald	8 års drift og nudrift	Ansøgt drift
1. Stald	Slagtesvin Drænet gulv+spalter (33/67%) 1.320 kbm	Uændret

Tabel 1 Oversigt over produktion, staldsystem og produktionsarealer



**OVERSIGTSKORT**  
**Ribevej 129, Ødsted, 7100 Vejle**

Spiras afd. Kolding, Niels Bohrs Vej 2, 6000 Kolding Tlf. 76341700

Målforhold: 1:1000 Iso:

Dette kort er opmålt/digitaliseret efter ortofoto fra COWI og Hexagon B m.fl. i samarbejde med ejerforpagter af arealet. De angivne mål og arealer på kortet kan afvige i % fra en fysisk opmåling. Spiras påtager sig ikke ansvar for arealets kompleksitet.

<b>Dato</b>	<b>Init.</b>
11.10.2023 10:54:01	lea

spiras

## Generelle afstandskrav

Afstand til	Meter
Ikke almene vandforsyningsanlæg (25 m)	Ikke relevant, da der ikke sker nogen ændringer i produktions- el. gødningsanlæg
Almene vandforsyningsanlæg (50 m)	-
Vandløb (herunder dræn) og søer (15 m)	-
Offentlig vej og privat fællesvej (15 m)	-
Levnedsmiddelvirksomhed (25 m)	-
Beboelse på samme ejendom (15 m)	-
Naboskel (30 m)	-
Nabobeboelse (50 m)	Se it-skema
Eksisterende og fremtidig byzone el. sommerhusområde	Se it-skema
Områder, der i lokalplan er udlagt til boligformål, blandet bolig og erhverv eller samlet bebyggelse	Se it-skema

Tabel 2 Generelle afstandskrav Kilde: Plandata.dk





## Landskabelige hensyn

Landskabelige hensyn	
Naturområder med særlig naturbeskyttelsesværdi	-
Områder med landskabelig værdi	-
Uforstyrrede landskaber	-
Økologiske forbindelser	-
Værdifuldt landbrugsområde	Ejendommen ligger inden for særligt værdifuldt landbrugsområde.
Områder med særlig geologisk værdi	-
Rekreative interesseområder	-
Værdifulde kulturmiljøer og bevaringsværdige landsbyer	-
Kystnærhedszonen	-
Lavbundsarealer inkl. evt. okkerklassificering	-
Skovrejsningsområder	-
Fredede områder	-
Beskyttede naturarealer (§3)	Se figur 1
Strandbeskyttelseslinje	-
Klitfredningslinje	-
Skovbyggelinje	-
Sø- og å-beskyttelseslinje	-
Kirkebyggelinje	-
Fortidsmindelinje	-
Beskyttede sten- og jorddiger	-

Tabel 3 Kommuneplantemaer Kilde: Plandata.dk og vejle.dk



Figur 1 §3 Beskyttet natur inden for 1.000 m fra ejendommen. Blå skravering: sø, brun: mose, grøn: eng, gul: overdrev og lyseblå streg: vandløb.

## Rengøring af stalde

Stalden vaskes ca. en gang årligt. Udleveringsrummet vaskes en gang ugentlig. Staldene i blødsættes og vaskes med højtryksrensere.

## Foder

Der anvendes to forskellige foderblandinger, en startblanding og en slutblanding. Der er tilsat fytase i alle foderblandinger. Tilskuds foder indkøbes og der bruges eget korn.

## Foderopbevaring

	Nudrift	Ansøgt drift
Fodersiloer	Foder opbevares i siloer indendørs.	Uændret
Kornsiloer	-	Uændret
Andet	-	Uændret

## Energiforbrug

	Nudrift	Ansøgt drift
Elforbrug	Ca. 100.000 kWh (der tørres korn på ejendommen)	Uændret
Forbrug af olie	ca. 30.000 l	Uændret
Træpiller	Ca. 25 tons træpiller	Uændret

## ENERGIBESPARENDE FORANSTALTNINGER

Der er varmeveksler i 9 ud af 12 sektioner, der reducerer varmetilførselsbehovet.

Al ventilation er styret af et temperaturreguleret styringssystem, som sikrer, at ventilationen kører optimalt, både med hensyn til temperaturen i staldene og elforbruget.

Der er LED belysning i stalden.

## Vandforbrug/forsyning

	Nudrift	Ansøgt drift
Samlet vandforbrug	Ca. 7.000 kbm	Uændret
Aflæsning	Opgøres en gang årligt ifm. driftsregnskabet	
Vandforsyning		
Egen boring	Vandboring med DGU-nr. 124.423 er ikke i brug og vil blive sløjftet.	
Vandværk	TreFor vand	

### VANDBESPARENDE FORANSTALTNINGER

Ved vask af stalde anvendes iblødsætningsanlæg, hvorefter staldene vaskes med højtryksrensere med koldt vand. Både iblødsætning og vask med højtryksrensere er vandbesparende. Ifølge referencedokument for bedste tilgængelige teknikker (BREF) der vedrører intensiv fjerkræ- og svineproduktion, anvendes der således BAT (brug af højtryksrensere).

Evt. lækager identificeres og reparerer hurtigst muligt.

Bedriftens drikkevandsinstallationer rengøres og efterses jævnligt med henblik på at undgå spild.

### Spildevand

Kilde	Afløb til
Sanitært spildevand	Afledes til eget rensningsanlæg
Vaskevand fra stalde	Ledes til gylletanke
Tagvand	Tagvand fra alle bygninger, på nær maskinhuset, opsamles og ledes til dræn syd for ejendommen.
Befæstede arealer	Ingen

Der sker ingen ændringer i afledning af spildevand.





- ➔ Pumpeledning gylle
- ➔ Afløb regnvand
- ➔ Afløb spildevand
- ● Fortank / afløbsrist

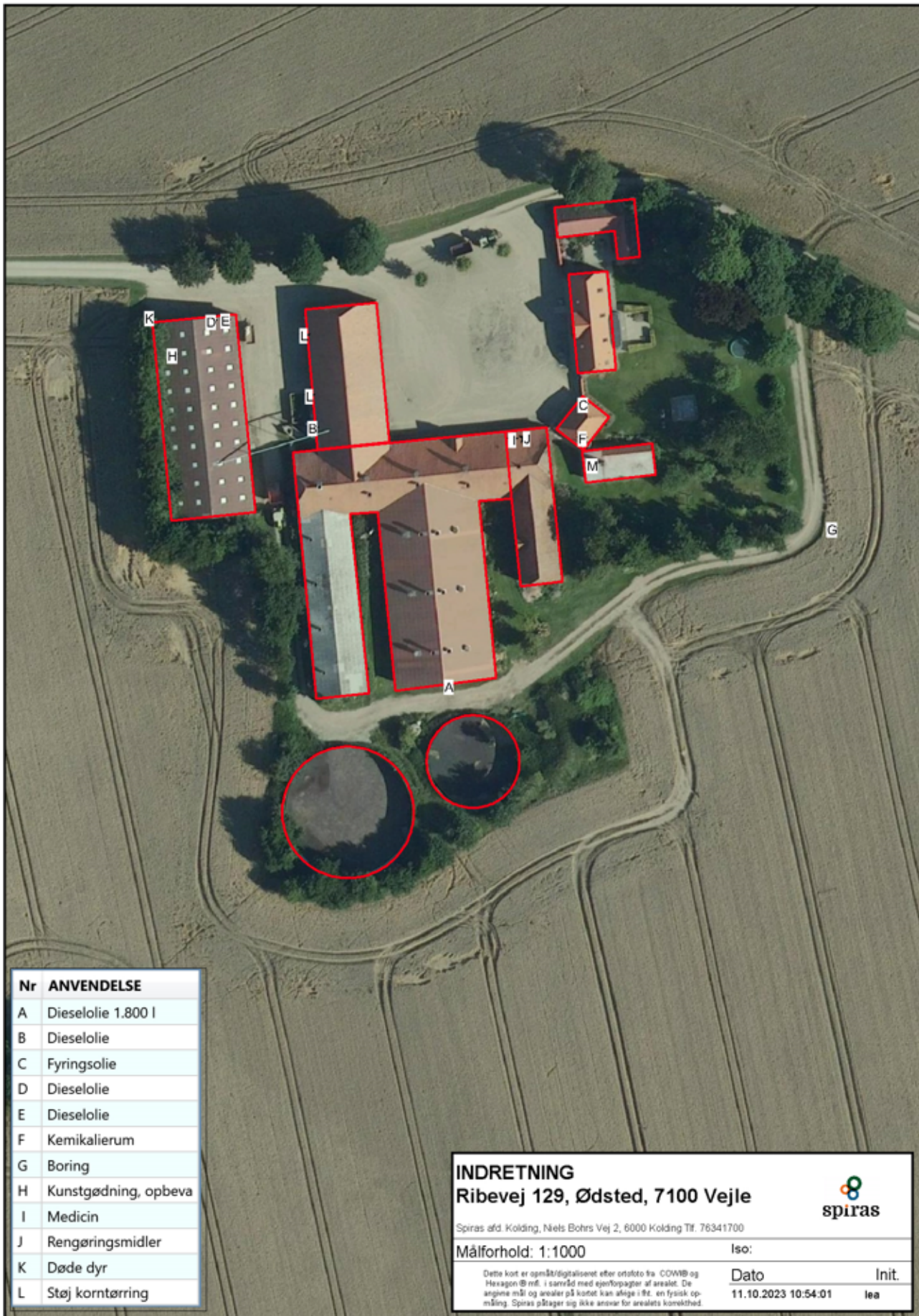
<b>SPILDEVANDSFORHOLD</b>		<b>Ribevej 129, Ødsted, 7100 Vejle</b>		
Spiras afd. Kolding, Niels Bohrs Vej 2, 6000 Kolding Tlf. 76341700				
Målforshold: 1:1000		Iso:		
Dette kort er opmålt/digitaliseret efter ortofoto fra COWI og Hexagon® m.fl. i samarbejde med ejerforpagter af arealet. De angivne mål og arealer på kortet kan afvige i % - en fysisk opmåling. Spiras påtager sig ikke ansvar for arealets korrekthed.				
Dato		Init.		
11.10.2023 10:54:01		lea		

## Forbrug – råvarer og hjælpestoffer

Type	Opbevaret mængde og placering
Medicin	Opbevares i køleskab i lade
Kemikalier til rengøring og desinfektion	Opbevares i forrum i laden.
Pesticider	Opbevares i kemirum, der har fast gulv og ingen afløb.

	Størrelse (liter)	Type	Alder	Placering
A Dieselolietank	1.800 l	stål	2000	Udendørs, er placeret på stabilt underlag
B Dieselolietank	1.200 l	stål	2021	Udendørs, er placeret på fast underlag uden afløb
C Fyringsolietank	1.200 l	Stål	2006	Indendørs, er placeret på fast underlag uden afløb
D Dieselolietank	4.000 l	stål	2005	Indendørs, er placeret på fast underlag uden afløb
E Dieselolietank	2.500 l	stål	2004	Indendørs, er placeret på fast underlag uden afløb





## Affald og kemikaliehåndtering

Type	
Medicinrester	Medicin opbruges som regel. Evt. rester vil blive afleveret til dyrlægen.
Brændbart affald	Afhentes af Brians renovation
Affald til genbrug	Der arbejdes på at sortere affald til genbrug og blive tilmeldt genbrugspladsen.
Kanyler og skarpe genstande	Opbevares i kanylebokse. Vil blive afleveret på genbrugspladsen, når den er fyldt.
Spildolie	Opbevares ikke på ejendommen
Kemikalie og pesticidrester	Sprøjtemidler opbruges
Døde dyr	Opbevares efter gældende regler, på nordsiden af maskinhuset

## Gødningsopbevaringsanlæg

Der er to gylletanke på ejendommen med en samlet kapacitet på 3.900 kbm, se bilag 2. Herudover er der kapacitet i gyllekanaler og i fortank. Ifølge normtal produceres der årligt omk. 4.320 tons gylle pr. år.

Den samlede opbevaringskapacitet på ejendommen opfylder kravet om min. 9 mdrs. opbevaringskapacitet.

## Transport

Transport til og fra ejendommen
Antallet af transporter pr. år vil være uændret. Transport til og fra ejendommen vil så vidt muligt foregå i dagtimerne, men der kan dog forekomme transporter på øvrige tidspunkter af døgnet. Til- og frakørselsforhold vil være uændret.
Intern transport
Uændret



## Støj

Støjkilde	Tidsinterval samt hyppighed
Ventilation	Kører efter behov
Levering af råvarer (indblæsning)	Ca. hver 3. uge. Ca. 1 time/gang. Foregår indendørs.
Afhentning + pålæsning af dyr	Der afhentes dyr 1 gang pr. uge. Ca. 40 min. pr. gang og der leveres dyr hver 3. uge, ca. 40 min./levering.
Korntørring	Der tørres korn i maks. 20 dage /år

### TILTAG MOD STØJ

Der laves ikke særlige tiltag mod støj, da det ikke vurderes at være et problem for de omkringboende. Korntørring og påfyldning af fodersiloer foregår i foderladen, der ligger længst væk fra nærmeste nabo.

### Skadedyr og fluer

<b>Generel bekæmpelse af skadedyr</b>	Der tilstræbes god renholdelse i og omkring stalde. Der er ingen oplagring af foderstoffer udendørs og spild af foder undgås så vidt muligt.
<b>Bekæmpelse af fluer</b>	Der bruges fluebånd
<b>Bekæmpelse af rotter</b>	Har fast serviceaftale med Evers Skadedyrservice

### Støvkilder og tiltag mod støv

Der er støvposer ved fodersiloer.

Det vurderes ikke at være støvgener for de omkringboende.

### Egenkontrol

Egenkontrol sker i samarbejde med dyrlægen.

Produktionsapparatet efterses i det daglige arbejde.

Gyllepumpning overvåges.

Autoriseret el-installatør laver gennemsyn af ejendommens elinstallationer.

Årligt eftersyn af ventilation.

Der føres lovpligtig logbog over flydelag.

## Risici

Der kan være risiko for uheld ved håndtering af gylle og ved håndtering af olie.  
For at minimere risikoen for uheld overvåges pumpning af gylle samt påfyldning af diesel.

Der er gyllealarm på begge gylletanke.

## BAT

BAT-niveauet er i it-skemaet beregnet til 3.425 kg N/år. Den faktiske ammoniakemission ligger ligeledes på 3.425 kg N/år og ligger dermed på niveau med BAT-niveauet. BAT er dermed overholdt.

## Bilag 1 Produktionsarealer

Rugstedlund 16/12-21 Venlig Hilsen G. Nielsen Notit 23349241

12 sektioner  
1304 m<sup>2</sup> stionsareal

Der er blevet bygget med fuld-spaltegalvne. Men i 2013 er der ændret til 1/3 ændret galv.

udleveringsrum

Sygestald

## Bilag 2 Gødningsproduktion



### Organisk gødning - produktion og forbrug

Høstår: 2024

TEST Lene . . . 6000 Kolding . . . cvr: \_\_\_\_\_ . . . medl.: 99999910

<i>Besætning og gødningsproduktion</i>						
Husdyrart / staldsystem	Antal	% græs	Tons	Kg N	Kg P	Kg K
<i>CHR-nr./Besæt.nr.: /</i>						
Slagtesvin, Drænet gulv + spalter (33/67)	8.000,0 Stk		4.320	18.000	3.560	10.000
			4.320	18.000	3.560	10.000
I alt			4.320	18.000	3.560	10.000

