



Årsberetning 2022





Indhold

Ledelsesberetning

Borgmesterens forord	6
Organisationsstruktur	7

Påtegninger

Den uafhængige revisors påtegning	10
Ledelsens påtegning	14

Regnskab

Regnskabsopgørelsen	17
Balancen	18
Noter og oplysninger til regnskabet	19
Personaleoversigt	23
Udvikling i hoved- og nøgletal	24
Finansieringsoversigt	25
Overførsler af drifts- og anlægsmidler	26
Øvrige oplysninger	27

Fagudvalgsberetninger

Økonomiudvalget	30
Teknisk Udvalg	33
Klima-, Natur- og Miljøudvalget	37
Børne- og Familieudvalget	42
Seniorudvalget	44
Sundheds- og Forebyggelsesudvalget	47
Voksenudvalget	50
Arbejdsmarkedsudvalget	54
Kultur- og Idrætsudvalget	57
Udvalget for Lokalsamfund og Nærdemokrati	60
Beredskabskommissionen	62



Ledelsesberetning

Borgmesterens forord

Endnu et år med et pænt regnskab

Vi kan igen se tilbage på et år, hvor et pænt regnskab afspejler, at vi er en kommune med en sund økonomi.

Den primære drift i 2022 viste således et overskud på 442,2 mio. kr., mens vi foretog anlægsinvesteringer for 533,4 mio. kr. Herudover formåede vi at afdrage gæld for 108,7 mio. kr.

Et flot år, hvor corona-virussen har sluppet sit tag i samfundet, men hvor krigen i Ukraine har skabt nye samfundsmæssige udfordringer.

En positiv udvikling

En sund økonomi er forudsætningen for, at vi kan servicere vores borgere og virksomheder samtidig med, at vi udvikler os som kommune. Det er afgørende for, at vi kan leve op til vores ambition om at være en kommune, der er attraktiv at bo og drive forretning i. Sådan er det i dag, og sådan vil det fortsat være fremover.

En af de væsentlige kilder til vækst er udviklingen i indbyggertallet. Indbyggertallet er også i 2022 steget med mere end det årlige måltal i bosætningsstrategi 2030 "Bosætning i balance". Det er en positiv udvikling, som tegner godt for fremtiden.

Det kommende år

Vi vil i 2023 holde fast i den ansvarlige økonomiske styring, så både borgere og virksomheder fortsat kan nyde godt af de muligheder, det medfører.

Vi ser frem til fortsat at yde en god og effektiv service til vores indbyggere og erhvervsliv.

Samtidig ser vi ind i et år, hvor ledigheden fortsat er meget lav. Det er glædeligt, men det betyder også, at det bliver sværere at tiltrække og fastholde arbejdskraft.



Gult, gult, gult!

Gult var uden diskussion den altdominerende farve, da Vejle i 2022 var startby for 3. etape af Tour de France. Det blev en særdeles vellykket begivenhed, helt ud over det sædvanlige. Jeg er stolt over, at vi i fællesskab lykkedes forbilledligt med at løfte så stor en opgave.

Grønne målsætninger

Klima og miljø vil igen stå højt på dagsordenen i det nye år. Vi skal fortsætte vores arbejde for at føre den grønne omstilling ud i livet - i tråd med den klimaplan som byrådet vedtog i 2020.

Med ønsket om et fortsat godt samarbejde på tværs af faglighed, sektorer og andre skel, ser jeg frem mod 2023 i en solid kommune. En stor tak til Byrådet, hvor vi i fællesskab tager ansvar og sammen med alle gode samarbejdspartnere og ikke mindst medarbejdere bringer Vejle videre og fortætter arbejdet med at sikre udvikling af Vejle Kommune.

Jens Ejner Christensen
Borgmester

Organisationsstruktur

Politisk organisation

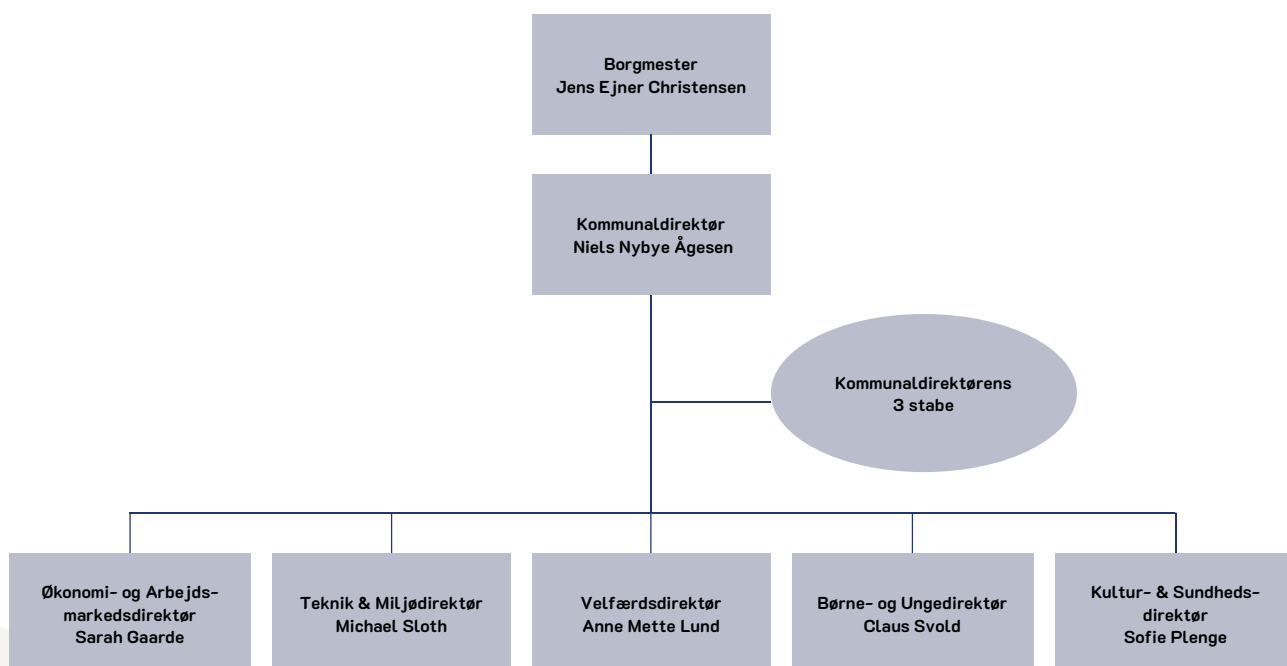
(pr. 31.12.2022)

Byrådet				
Økonomiudvalget	Teknisk udvalg	Klima-, Natur- og Miljøudvalget	Børne- og Familieudvalget	Arbejdsmarkedsudvalget
Jens Ejner Christensen (formand)	Gerda H. Jørgensen (formand)	Søren Peschardt (formand)	Martin S. Kristensen (formand)	Rune Bønnelykke (formand)
Dan A. Jørgensen	Alex V. Nielsen	Lars Schmidt	Thyge H. Bjerring	Gitte Frederiksen
Martin S. Kristensen	Anne Sofie Stjernholm	Morten Skovlund	Anne Sofie Stjernholm	Martin Jensen
Lone Myrhøj	Rune Bønnelykke	Amalie Thomsen	Peder Hummelmose	Claus Behrendsen
Lars Schmidt	Per Olesen	Mads H. Jansen	Alex V. Nielsen	Jørgen Mikkelsen
Rune Bønnelykke	Claus Behrendsen	Søren Broch	Isabella Kure	Mads H. Jansen
Søren Peschardt	Mads H. Jansen	Allan Pedersen	Jørgen Mikkelsen	Svend Erik Nielsen
Morten Skovlund			Søren Broch	
Per Olesen			Britta Bitsch	

Voksenudvalget	Seniorudvalget	Kultur- og Idrætsudvalget	Sundheds- og Forebyggelsesudvalget	Udvalget for Lokalsamfund og Nærdemokrati
Lone Myrhøj (formand)	Gitte Frederiksen (formand)	Dan A. Jørgensen (formand)	Peder Hummelmose (formand)	Thyge H. Bjerring (formand)
Camilla E. Jørgensen	Rune Bønnelykke	Per Olesen	Gitte Frederiksen	Anne Sofie Stjernholm
Martin Jensen	Peder Hummelmose	Thyge H. Bjerring	Camilla E. Jørgensen	Gerda H. Jørgensen
Hans Hoffensetz	Isabella Kure	Camilla E. Jørgensen	Claus Behrendsen	Søren Peschardt
Mette E. Pallesen	Mette E. Pallesen	Alex V. Nielsen	Azra Hasanbegovic	Morten Skovlund
Jørgen Mikkelsen	Azra Hasanbegovic	Torben Elsig-Pedersen	Eva With	Hans Hoffensetz
Svend Erik Nielsen	Britta Bitsch	Allan Pedersen	Svend Erik Nielsen	Amalie Thomsen

Administrativ organisation

(pr. 31.12.2022)





Påtegninger

Den uafhængige revisors påtegning

Til byrådet i Vejle Kommune

Revisionspåtegning på årsregnskabet

Konklusion

Vi har revideret årsregnskabet for Vejle Kommune for regnskabsåret 1. januar - 31. december 2022. Den reviderede del af årsregnskabet omfatter regnskabsopgørelse, balance, obligatoriske oversigter, anvendt regnskabspraksis og noter med følgende hovedtal:

Resultat af primær drift	(overskud)	DKK	442,4 mio.
Resultat af det skattefinansierede område	(underskud)	DKK	91,2 mio.
Aktiver i alt		DKK	9.657,0 mio.
Egenkapital i alt		DKK	6.686,1 mio.

Årsregnskabet udarbejdes efter kravene i bekendtgørelse nr. 1051 af 15. oktober 2019 om kommuners budget og regnskabsvæsen, revision mv. ("regnskabs- og revisionsbekendtgørelsen") og noten "Kommunal refusion, tilskud og medfinansiering for Vejle Kommune i regnskabsår 2022" udarbejdet efter § 2 stk. 3 i bekendtgørelse nr. 1265 af 9. september 2022 om statsrefusion og tilskud samt regnskabsaflæggelse og revision på visse områder inden for Social- og Ældreministeriets, Beskæftigelsesministeriets, Udlændinge- og Integrationsministeriets, Børne- og Undervisningsministeriets og Indenrigs- og Boligministeriets ressortområder ("refusionsbekendtgørelsen").

Det er vores opfattelse, at årsregnskabet i alle væsentlige henseender er rigtigt, dvs. udarbejdet i overensstemmelse med regnskabs- og revisionsbekendtgørelsen og refusionsbekendtgørelsen.

Grundlag for konklusion

Vi har udført vores revision i overensstemmelse med internationale standarder om revision og de yderligere krav, der er gældende i Danmark, standarderne for offentlig revision, samt regnskabs- og revisionsbekendtgørelsen og refusionsbekendtgørelsen. Vores ansvar ifølge disse standarder og krav er nærmere beskrevet i revisionspåtegningens afsnit "Revisors ansvar for revisionen af årsregnskabet". Vi er uafhængige af kommunen i overensstemmelse med International Ethics Standards Board for Accountants' internationale retningslinjer for revisors etiske adfærd (IESBA Code) og de yderligere etiske krav, der er gældende i Danmark, ligesom vi har opfyldt vores øvrige etiske forpligtelser i henhold til disse krav og IESBA Code. Det er vores opfattelse, at det opnåede revisionsbevis er tilstrækkeligt og egnet som grundlag for vores konklusion.

Centrale forhold ved revisionen

Centrale forhold ved revisionen er de forhold, der efter vores faglige vurdering var mest betydelige ved vores revision af årsregnskabet for regnskabsåret 2022. Disse forhold blev behandlet som led i vores revision af årsregnskabet som helhed og udformningen af vores konklusion herom. Vi afgiver ikke nogen særskilt konklusion om disse forhold.

Centrale forhold ved revisionen	Hvordan vi har behandlet det centrale forhold ved Revisionen
Sociale- og beskæftigelsesmæssige udgifter med statsrefusion De sociale- og beskæftigelsesmæssige udgifter, hvoraf "Refusion og tilskud i alt" fra Staten udgør DKK 550,4 mio. og "Medfinansiering i alt" udgør DKK 446,0 jf. noten "Kommunal refusion, tilskud og medfinansiering for	Vi udførte risikovurderingshandlinger med henblik på at opnå en forståelse af it-systemer, forretningsgange og relevante kontroller på området for sociale- og beskæftigelsesmæssige udgifter og for tilknyttet stats-

<p>Vejle Kommune i regnskabsår 2022”, vedrører bl.a. udbetaling af udgifter til dagpenge til forsikrede ledige, løntilskud til personer i fleksjob, sygedagpenge, seniorjob, hjælp til flygtninge, botilbud, ophold på døgninstitutioner mv.</p> <p>Kommunen er ansvarlig for tilrettelæggelse af forretningsgange og interne kontroller, som sikrer korrekt sagsbehandling af borgernes rettigheder til sociale ydelser, herunder at der udbetales korrekte ydelser, som kan helt eller delvis refunderes af Staten i henhold til gældende love og regler.</p> <p>Vi fokuserede på dette område, da reglerne på området er komplekse og kræver, at ledelsen i kommunen fastlægger retningslinjer for forretningsgange og sagsbehandling samt overvåger, at disse bliver fulgt.</p>	<p>refusion. For kontrollerne vurderede vi, om de var designet og implementeret til effektivt at adressere risikoen for væsentlig fejlinformation.</p> <p>Vi kontrollerede, at regnskabet er udarbejdet i overensstemmelse med bogføringen og afregninger på området for ydelsesrefusioner.</p> <p>Vi testede på stikprøvebasis personsager til vurdering af, om der sker en korrekt udbetaling af sociale ydelser med refusion.</p> <p>Vi udførte yderligere handlinger i henhold til refusionsbekendtgørelsen, herunder revisionshandling rettet mod refusionskemaerne for 2022 og ”Kommunal refusion, tilskud og medfinansiering for Vejle Kommune i regnskabsår 2022”, samt afstemning af afregninger it-systemet Ydelsesrefusion.</p>
---	--

Fremhævelse af forhold vedrørende revisionen

Kommunen har i overensstemmelse med kravene i regnskabs- og revisionsbekendtgørelsen medtaget det af byrådet godkendte årsbudget for 2022 som sammenligningstal i årsregnskabet for 2022. Disse sammenligningstal har ikke været underlagt revision.

Ledelsens ansvar for årsregnskabet

Ledelsen har ansvaret for udarbejdelsen af et årsregnskab, der i alle væsentlige henseender er rigtigt, dvs. udarbejdet i overensstemmelse med regnskabs- og revisionsbekendtgørelsen og refusionsbekendtgørelsen. Ledelsen har endvidere ansvaret for den interne kontrol, som ledelsen anser for nødvendig for at udarbejde et årsregnskab uden væsentlig fejlinformation, uanset om denne skyldes besvigelser eller fejl.

Ved udarbejdelsen af årsregnskabet er ledelsen ansvarlig for at vurdere kommunens evne til at fortsætte driften; at oplyse om forhold vedrørende fortsat drift, hvor dette er relevant; samt at udarbejde årsregnskabet på grundlag af regnskabsprincippet om fortsat drift, medmindre ledelsen enten har til hensigt at likvidere kommunen, indstille driften eller ikke har andet realistisk alternativ end at gøre dette.

Revisors ansvar for revisionen af årsregnskabet

Vores mål er at opnå høj grad af sikkerhed for, om årsregnskabet som helhed er uden væsentlig fejlinformation, uanset om denne skyldes besvigelser eller fejl, og at afgive en revisionspåtegning med en konklusion. Høj grad af sikkerhed er et højt niveau af sikkerhed, men er ikke en garanti for, at en revision, der udføres i overensstemmelse med internationale standarder om revision og de yderligere krav, der er gældende i Danmark, standarderne for offentlig revision samt regnskabs- og revisionsbekendtgørelsen og refusionsbekendtgørelsen, altid vil afdække væsentlig fejlinformation, når sådan findes. Fejlinformationer kan opstå som følge af besvigelser eller fejl og kan betragtes som væsentlige, hvis det med rimelighed kan forventes, at de enkeltvis eller samlet har indflydelse på de økonomiske beslutninger, som regnskabsbrugerne træffer på grundlag af årsregnskabet.

Som led i en revision, der udføres i overensstemmelse med internationale standarder om revision foretager vi faglige vurderinger og opretholder professionel skepsis under revisionen. Herudover:

- Identificerer og vurderer vi risikoen for væsentlig fejlinformation i årsregnskabet, uanset om denne skyldes besvigelser eller fejl, udformer og udfører revisionshandling som reaktion på disse risici samt opnår revisionsbevis, der er tilstrækkeligt og egnet til at danne grundlag for vores konklusion. Risikoen for ikke at opdage væsentlig fejlinformation forårsaget af besvigelser er

højere end ved væsentlig fejlinformation forårsaget af fejl, idet besvigelser kan omfatte sammensværgelser, dokumentfalsk, bevidste udeladelser, vildledning eller tilsidesættelse af intern kontrol.

- Opnår vi forståelse af den interne kontrol med relevans for revisionen for at kunne udforme revisionshandlinger, der er passende efter omstændighederne, men ikke for at kunne udtrykke en konklusion om effektiviteten af kommunens interne kontrol.
- Tager vi stilling til om den regnskabspraksis, der er anvendt af ledelsen er passende, samt om de regnskabsmæssige skøn og tilknyttede oplysninger som ledelsen har udarbejdet, er rimelige.
- Konkluderer vi, om ledelsens udarbejdelse af årsregnskabet på grundlag af regnskabsprincippet om fortsat drift er passende, samt om der på grundlag af det opnåede revisionsbevis er væsentlig usikkerhed forbundet med begivenheder eller forhold, der kan skabe betydelig tvivl om kommunens evne til at fortsætte driften. Hvis vi konkluderer, at der er en væsentlig usikkerhed, skal vi i vores revisionspåtegning gøre opmærksom på oplysninger herom i årsregnskabet eller, hvis sådanne oplysninger ikke er tilstrækkelige, modificere vores konklusion. Vores konklusioner er baseret på det revisionsbevis, der er opnået frem til datoen for vores revisionspåtegning. Fremtidige begivenheder eller forhold kan dog medføre, at kommunen ikke længere kan fortsætte driften.

Vi kommunikerer med den øverste ledelse om blandt andet det planlagte omfang og den tidsmæssige placering af revisionen samt betydelige revisionsmæssige observationer, herunder eventuelle betydelige mangler i intern kontrol, som vi identificerer under revisionen.

Vi afgiver også en udtalelse til den øverste ledelse om, at vi har opfyldt relevante etiske krav vedrørende uafhængighed, og oplyser den om alle relationer og andre forhold, der med rimelighed kan tænkes at påvirke vores uafhængighed og, hvor dette er relevant, anvendte sikkerhedsforanstaltninger eller handlinger foretaget for at eliminere trusler.

Med udgangspunkt i de forhold, der er kommunikeret til den øverste ledelse, fastslår vi, hvilke forhold der var mest betydelige ved revisionen af årsregnskabet for den aktuelle periode og dermed er centrale forhold ved revisionen. Vi beskriver disse forhold i vores revisionspåtegning, medmindre lov eller øvrig regulering udelukker, at forholdet offentliggøres.

Andre Oplysninger end årsregnskabet og revisors erklæring herom

Ledelsen er ansvarlig for Andre Oplysninger. Andre Oplysninger omfatter de øvrige oplysninger i årsregnskabet, som ikke er omfattet af vores revision, jf. konklusionsafsnittet.

Vores konklusion om årsregnskabet dækker ikke Andre Oplysninger, og vi udtrykker ingen form for konklusion med sikkerhed om disse.

I tilknytning til vores revision af årsregnskabet er det vores ansvar at læse Andre Oplysninger og i den forbindelse overveje, om Andre Oplysninger er væsentligt inkonsistente med årsregnskabet eller vores viden opnået ved revisionen eller på anden måde synes at indeholde væsentlig fejlinformation. Hvis vi på grundlag af det udførte arbejde konkluderer, at der er væsentlig fejlinformation i Andre Oplysninger, skal vi rapportere om dette forhold.

Vi har ingenting at rapportere i den forbindelse.

Erklæring i henhold til anden lovgivning og øvrig regulering

Yderligere oplysninger krævet i henhold til bekendtgørelse nr. 311 af 27. marts 2019 om kommunal og regional revision

Vores konklusion er konsistent med vores revisionsberetning til byrådet.

Efter vores bedste overbevisning er der ikke udført forbudte ikke-revisionsydelser som omhandlet i bekendtgørelse nr. 311 af 27. marts 2019 om kommunal og regional revision.

Udover den lovpligtige revision, har vi afgivet erklæringer på projektregnskaber, andre erklæringer, der er pålagt kommunen, samt diverse rådgivningsopgaver. Der henvises til revisionsberetningens bilag 1, for en detaljeret opstilling af opgaver.

Vi blev af byrådet første gang antaget som revisor for kommunen den 1. januar 2017 for regnskabsåret 2017. Vi er genvalgt ved byrådets beslutning i august 2021 for en samlet sammenhængende opgaveperiode frem til og med regnskabsåret 2025.

Udtalelse om juridisk-kritisk revision og forvaltningsrevision

Ledelsen er ansvarlig for, at de dispositioner, der er omfattet af regnskabsaflæggelsen, er i overensstemmelse med meddelte bevillinger, love og andre forskrifter samt med indgåede aftaler og sædvanlig praksis. Ledelsen er også ansvarlig for, at der er taget skyldige økonomiske hensyn ved forvaltningen af de midler og driften af de aktiviteter, der er omfattet af årsregnskabet. Ledelsen har i den forbindelse ansvar for at etablere systemer og processer, der understøtter sparsommelighed, produktivitet og effektivitet.

I tilknytning til vores revision af årsregnskabet er det vores ansvar at gennemføre juridisk-kritisk revision og forvaltningsrevision af udvalgte emner i overensstemmelse med standarderne for offentlig revision. I vores juridisk-kritiske revision efterprøver vi med høj grad af sikkerhed for de udvalgte emner, om de undersøgte dispositioner, der er omfattet af regnskabsaflæggelsen, er i overensstemmelse med de relevante bestemmelser i bevillinger, love og andre forskrifter samt indgåede aftaler og sædvanlig praksis. I vores forvaltningsrevision vurderer vi med høj grad af sikkerhed, om de undersøgte systemer, processer eller dispositioner understøtter skyldige økonomiske hensyn ved forvaltningen af de midler og driften af de aktiviteter, der er omfattet af årsregnskabet.

Hvis vi på grundlag af det udførte arbejde konkluderer, at der er anledning til væsentlige kritiske bemærkninger, skal vi rapportere herom i denne udtalelse.

Vi har ingen væsentlige kritiske bemærkninger at rapportere i den forbindelse.

Vejle, den 24. maj 2023

PricewaterhouseCoopers

Statsautoriseret Revisionspartnerselskab
CVR-nr. 33 77 12 31

Jesper Møller Langvad
statsautoriseret revisor

Kristian Kjær Jensen
statsautoriseret revisor

Ledelsens påtegning

Økonomiudvalget har den 17. april 2023 aflagt årsregnskab for 2022 for Vejle Kommune til Byrådet.

Årsregnskabet bygger på de obligatoriske oversigter og redegørelser, der skal aflægges i overensstemmelse med Lov om Kommunernes Styrelse og reglerne i Budget- og Regnskabssystem for Kommuner samt øvrige relevante foreskrifter.

Vi anser den valgte regnskabspraksis for hensigtsmæssig, således at årsregnskabet giver et retvisende billede af kommunens aktiver og passiver, finansielle stilling samt årets økonomiske resultat.

I henhold til Styrelseslovens §45 har Byrådet den 26. april 2023 overgivet regnskabet til revision.

Ledelsen har den 24. maj 2023 godkendt regnskabet.

Vejle Kommune, den 24. maj 2023

Jens Ejner Christensen
Borgmester

Niels Ågesen
Kommunaldirektør



Regnskab

Regnskabsopgørelsen

Regnskabsopgørelse for 2022		Regnskab	Korr. budget	Vedtaget budget
Note	Minus = indtægter / overskud (mio. kr.)			
	01 Skattefinansieret			
1	Skatter	-5.622,9	-5.602,4	-5.602,4
2	Generelle tilskud	-1.878,4	-1.884,9	-1.946,5
	01 Indtægter i alt	-7.501,3	-7.487,3	-7.548,9
	02 Driftsvirksomhed			
	00110 Økonomiudvalget	619,0	723,4	694,9
	00120 Teknisk Udvalg	216,3	221,4	218,8
	00130 Klima-, Natur- og Miljøudvalget	26,9	42,9	30,1
	00140 Børne- og Familieudvalget	2.165,7	2.198,9	2.109,3
	00150 Seniorudvalget	906,3	896,5	861,1
	00155 Sundheds- og Forebyggelsesudvalget	603,6	613,5	603,1
	00160 Voksenudvalget	537,0	545,0	499,8
	00165 Arbejdsmarkedsudvalget	1.736,8	1.755,7	1.886,2
	00170 Kultur- og Idrætsudvalget	175,5	185,0	165,1
	00180 Udvalget for Lokalsamfund og Nærdemokrati	5,5	7,8	5,1
	00190 Beredskabskommission	28,9	28,6	29,0
3	02 Driftsvirksomhed i alt	7.021,5	7.218,7	7.102,5
	03 Renter			
	Renter i alt	37,6	-3,8	-3,8
	03 Renter i alt	37,6	-3,8	-3,8
	01 Primær drift i alt	-442,2	-272,4	-450,2
	10 Anlægsvirksomhed			
	00110 Økonomiudvalget	51,3	139,4	33,5
	00120 Teknisk Udvalg	246,9	316,9	171,8
	00130 Klima-, Natur- og Miljøudvalget	26,3	20,0	5,3
	00140 Børne- og Familieudvalget	64,4	95,7	37,3
	00150 Seniorudvalget	99,5	141,5	116,6
	00155 Sundheds- og Forebyggelsesudvalget	1,4	1,7	1,4
	00160 Voksenudvalget	2,8	4,3	3,7
	00165 Arbejdsmarkedsudvalget	3,3	3,5	0,0
	00170 Kultur- og Idrætsudvalget	25,9	62,9	20,4
	00180 Udvalget for Lokalsamfund og Nærdemokrati	1,4	6,4	2,0
	00190 Beredskabskommission	10,2	28,3	0,0
4	10 Anlægsvirksomhed i alt	533,4	820,6	392,0
	01 Total skattefinansieret i alt	91,2	548,2	-58,2
	Lån			
	Optagne lån	-67,4	-203,4	-145,7
	Afdrag på lån	108,7	120,1	120,2
11	Lån i alt	41,3	-83,3	-25,5
	01 Total skattefinansieret inkl. lån	132,5	464,9	-83,7
	Brugerfinansieret			
	00130 Driftsvirksomhed	-19,5	-7,6	-7,7
4	00130 Anlægsvirksomhed	106,2	127,8	72,6
	Brugerfinansieret i alt	86,7	120,2	64,9
	Resultat i alt	219,2	585,1	-18,8

Balancen

Balance pr. 31.12.2022		Ultimo 2021	Bevægelse	Ultimo 2022
Note	(mio. kr.)			
	Aktiver			
	Materielle anlægsaktiver			
	Grunde	637,0	0,0	637,0
	Bygninger	2.751,0	-92,1	2.658,9
	Tekniske anlæg m.v.	58,2	15,8	74,0
	Inventar	29,9	-0,7	29,2
	Anlæg under opførelse	343,0	126,5	469,5
5	Materielle anlægsaktiver i alt	3.819,1	49,5	3.868,6
	Finansielle anlægsaktiver			
	Langfristede tilgodehavender	4.238,0	43,8	4.281,8
6	Tilgodehavender hos forsyningsvirksomheder	96,5	86,7	183,2
	Finansielle anlægsaktiver i alt	4.334,5	130,5	4.465,0
	Omsætningsaktiver			
5	Fysiske anlæg til salg	366,9	26,4	393,3
7	Tilgodehavender	538,8	7,9	546,7
	Værdipapirer, pantebreve	2,0	0,0	2,0
8	Likvide beholdninger	864,8	-483,4	381,4
	Omsætningsaktiver i alt	1.772,5	-449,1	1.323,4
	Aktiver i alt	9.926,1	-269,1	9.657,0
	Passiver			
	Egenkapital			
	Modpost, takstfinansierede aktiver	-68,4	-4,1	-72,5
	Modpost, selvejende institutioners aktiver	-77,8	2,9	-74,9
	Modpost, skattefinansierede aktiver	-4.039,8	-74,7	-4.114,5
	Balancekonto	-2.101,5	-322,7	-2.424,2
9	Egenkapital i alt	-6.287,5	-398,6	-6.686,1
	Hensatte forpligtelser			
10	Hensatte forpligtelser	-1.103,9	560,6	-543,3
	Hensatte forpligtelser i alt	-1.103,9	560,6	-543,3
	Gældsforpligtelser			
11	Langfristede gældsforpligtelser	-1.686,1	24,3	-1.661,8
	Nettogæld vedr. fonde, legater, deposita mv.	-27,6	-0,3	-27,9
12	Kortfristede gældsforpligtelser	-821,0	83,1	-737,9
	Gældsforpligtelser i alt	-2.534,7	107,1	-2.427,6
	Passiver i alt	-9.926,1	269,1	-9.657,0

Noter og oplysninger til regnskabet

Følgende afsnit indeholder beskrivende noter, der henviser til regnskabsopgørelsen og balancen.

Vejle Kommunes regnskabspraksis fremgår af bilaget til årsrapporten.

Note 1: Skatter

Vejle Kommune havde i 2022 skatteindtægter på 5.622,9 mio. kr. som fordeler sig på følgende områder.

Skatteområder	Sats	Indtægter
Indkomstskat	23,4 %	4.989,2
Selskabsskat	22,0 %	105,4
Grundskyld alm. parceller	27,75 ‰	513,0
Grundskyld produktionsjord	7,20 ‰	
Dækningsafgift erhvervs-ejendomme	0,00 ‰	6,1
Dækningsafgift off. ejendomes forskelsværdi	8,75 ‰	
Dækningsafgift off. ejendomes grundværdi	13,875 ‰	
Anden skat pålignet visse indkomster		9,2
I alt		5.622,9

Ud over de fire skatteområder administrerer Vejle Kommune kirkeskat på vegne af Vejle/Grene Provsti. Kirkeskatten for 2022 er på 0,89 %, hvilket er uændret i forhold 2021.

Note 2: Generelle tilskud

Vejle Kommune får tildelt tilskuds- og udligningsbeløb fra staten. Tilskuds- og udlignings-systemet består af et bloktilskud samt en landsudligning. Herudover er der en række særlige tilskuds- og udligningsordninger. Samlet set udgør de generelle tilskud 1.878,4 mio. kr.

Note 3: Driftsvirksomhed

Vores driftsvirksomhed udgør i alt 7.021,5 mio. kr. og består af henholdsvis serviceudgifter og overførselsudgifter. Udgifterne til service dækker over kommunens udgifter til f.eks. daginstitutioner, folkeskoler, socialt udsatte grupper, ældre og administration, som i 2022 udgør 4.959,9 mio. kr.

Kommunens udgifter til overførsler udgør udgifter til f.eks. kontanthjælp, førtidspension, fleksjob og sygedagpenge. Disse udgifter kaldes også de lovbundne udgifter som i 2022 udgør 2.061,6 mio. kr.

Note 4: Anlægsvirksomhed

Der er foretaget anlægsinvesteringer for 639,6 mio. kr., hvoraf 106,2 mio. kr. vedrører det brugerfinansierede område, og 533,4 mio. kr. vedrører det skattefinansierede område. Tabellen viser en oversigt over kommunens anlægsudgifter, fordelt på overordnede områder.

Overordnede områder	Udgifter
Byudvikling, bolig- og miljøforanstaltninger	192,3
Transport og infrastruktur	216,3
Undervisning og kultur	61,3
Sundhedsområdet	1,4
Sociale opgaver og beskæftigelse	51,9
Øvrige anlæg	10,2
Brugerfinansierede områder	106,2
I alt	639,6

Note 5: Anlægsaktiver

Kommunens samlede materielle anlægsaktiver ultimo 2022 udgør 3.868,6 mio. kr. Hertil kommer fysiske anlæg til salg på 393,3 mio. kr. Heraf ejer det skattefinansierede område aktiver for 4.114,5 mio. kr. Forsyningsvirksomhederne har værdier for 72,5 mio. kr. mens værdierne for de selvejende institutioner udgør 74,9 mio. kr.

Note 6: Tilgodehavender hos forsyningsvirksomheder

Ultimo 2022 har Vejle Kommune et samlet tilgodehavende til forsyningsvirksomhederne på 183,2 mio. kr., der fordeler sig således på de enkelte forsyningsområder.

Forsyningsområde	Tilgodehavender
Slusen	21,3
Østbykvarteret	30,2
Dagrenovation	131,7
I alt	183,2

Note 7: Tilgodehavender

Kommunens tilgodehavende udgør ultimo 2022 i alt 546,7 mio. kr. Denne saldo indeholder kommunens mellemregning med 2022 (periodeafgrænsning), der udgør 61,5 mio. kr., og kommunens tilgodehavende hos borgere, firmaer og andre myndigheder, der udgør 485,2 mio. kr.

Note 8: Likvide beholdninger

Ultimo 2022 udgør kassebeholdning 381,4 mio. kr., hvilket er et faldet på 483,4 mio. kr. i forhold til året før.

Likvide beholdninger	
Bankkredit	-661,8
Kontante kassebeholdninger	1,3
Danske obligationer	690,9
Danske investeringsbeviser	121,2
Udenlandske obligationer samt investeringsbeviser	229,8
I alt	381,4

Note 9: Egenkapital

Egenkapitalen er øget fra 6.287,5 mio. kr. til 6.686,1 mio. kr. i løbet af 2022.

Egenkapital pr. 1. januar		6.287,5
Årets resultat		
Primær drift	442,2	
Anlægsvirksomhed	-533,4	
Brugerfinansieret	-86,7	-177,9
Auto poster på balancen		
Mellemværender, forsyning	86,7	
Sociale lån mv.	1,7	88,4
Andre poster på balancen		
Grunde, byggemodninger	26,4	
Fysiske anlægsaktiver	49,5	
Langfristede tilgodehavender	11,2	
Obligationer og lån	-152,9	
Leasingforpligtelser	-3,4	
Lønmodtagernes feriemidler	-6,8	
Korte tilgodehavender	11,8	
Kort gæld	-8,4	
Hensatte forpligtelser	560,6	
Øvrige værdireguleringer	0,1	488,1
Egenkapital pr. 31. december		6.686,1

Note 10: Hensatte forpligtelser

Vejle Kommune har hensatte forpligtelser for i alt 543,3 mio. kr. ved udgangen af 2022

Hensættelser	
Ikke forsikrede del af pensioner vedrørende tjenestemænd	410,7
Arbejdsskader	129,5
Patientskader	1,0
Engangsvederlag, tjenestemænd, over 37 års anciennitet	1,2
Løn	0,9
I alt	543,3

En væsentlig del af faldet i hensættelsen til den ikke forsikrede del af pensioner vedrørende tjenestemænd, kan forklares med en stigning i diskonteringsrenten i forhold til sidste år.

Note 11: Langfristede gældsforpligtelser

Ultimo 2022 udgør kommunens langfristede gæld i alt 1.661,8 mio. kr., hvoraf 618,4 mio. kr. vedrører lån til ældreboliger/almennyttige boligformål.

Der er i 2022 optaget lån for 67,4 mio. kr. Årets afdrag udgør 108,7 mio. kr., hvoraf 35,3 mio. kr. vedrører ældreboliger, og 73,4 mio. kr. vedrører kommunens øvrige lån.

Note 12: Kortfristede gældsforpligtelser

Ultimo 2022 udgør kommunens kortfristede gæld 737,9 mio. kr. Beløbet består af gæld til staten, kirkelige skatter og afgifter, kreditorer, andre mellemregninger og selvejende institutioner med overenskomst.

Refusionsindtægter og medfinansiering

Noten angiver de refusionsindtægter, som kommunen har oppebåret, og kommunens udgifter til medfinansiering i regnskabsåret fordelt på de finanslovskonti, hvor udgiften for de relevante ministerier optræder.

Refusionsindtægt på hver enkelt finanslovskonto i noten er oppebåret i overensstemmelse med § 3 i bekendtgørelse om statsrefusion og tilskud samt regnskabsaflæggelse og revision på visse områder inden for Social- og Ældreministeriets, Beskæftigelsesministeriets, Udlændinge- og Integrationsministeriets, Børne- og Undervisningsministeriets og Indenrigs- og Boligministeriets ressortområder.

Kommunal refusion, tilskud og medfinansiering for Vejle Kommune i regnskab 2022		
Hovedkontonr.	Hovedkontonavn	Beløb (kr.)
Punkt 1: Refusion efter regnskabsbekendtgørelsens kapitel 9		
13.81.16	Tab på garantier for flygtninges fraflytningsudgifter i alment byggeri	-74.506
13.81.17	Støtte til beboerindskud	51.991
14.71.02	Aktive tilbud og danskuddannelse til udlændinge under introduktionsforløbe	-304.881
14.71.03	Aktive tilbud og danskuddannelse til udlændinge under program	-4.209.434
14.71.04	Resultattilskud	-8.620.295
14.71.05	Grundtilskud	-11.001.227
14.71.06	Hjælp i særlige tilfælde	-46.755
14.71.08	Repatriering af udlændinge	-1.730.074
14.71.13	Berigtigelser vedrørende refusion af kommunale udgifter	41.418
14.71.14	Resultattilskud i forbindelse med repatriering af udlændinge	-164.316
14.71.15	Danskbonus i program	-197.160
15.11.43	Berigtigelser vedrørende det sociale refusionssystem	-235.897
15.26.58	Hjælp til flygtninge mv. i enkelttilfælde	-6.664.661
15.26.59	Udgifter til advokatbistand	-733.171
15.64.59	Merudgifter til forsørgelse i hjemmet af børn med nedsat fysisk eller psykisk funktionsevne	-18.599.684
15.64.60	Merudgifter for personer med betydelig og varig nedsat fysisk eller psykisk funktionsevne	-1.517.473
15.72.01	Generelle udgifter vedrørende forsorgshjem mv.	-8.586.272
17.31.20	Obligatorisk pensionsordning for modtagere af ledighedsafhængige indkomstoverførsler	-1.648.749
17.31.21	Obligatorisk pensionsordning for modtagere af øvrige indkomstoverførsler	-8.566.657
17.31.28	ATP-bidrag for modtagere af kontanthjælp og uddannelseshjælp	-1.303.111
17.31.29	ATP-bidrag for modtagere af sygedagpenge	-2.761.056
17.31.34	ATP-bidrag for modtagere af ressourceforløbsydelse under ressourceforløb	-1.047.660
17.31.35	ATP-bidrag for modtagere af ressourceforløbsydelse under jobafklaringsforløb	-873.741
17.31.37	ATP-bidrag for modtagere af revaliderings- og ledighedsydelse	-652.149
17.31.39	ATP-bidrag for personer i fleksjob	-3.925.932
17.31.41	Berigtigelser vedrørende refusion af kommunale udgifter	0
17.35.02	Tilbagebetalinger	151.949
17.35.20	Særlig støtte til modtagere af kontanthjælp med flere	0
17.38.11	Dagpenge ved sygdom	623.277
17.46.03	Refusion af driftsudgifter ved aktivering af dagpenge-, kontanthjælps- og uddannelseshjælpsmodtagere	0
17.46.04	Refusion af driftsudgifter og mentorudgifter ved ressourceforløb og jobafklaringsforløb	-2.548.367
17.46.07	Refusion af driftsudgifter ved aktivering af revalidender og modtagere af sygedagpenge og ledighedsydelse	0
17.46.08	Uddannelsesløft med ret til en erhvervsuddannelse	-1.087.786
17.46.18	Refusion af hjælpemidler mv. til ledige og beskæftigede	-1.336.082
Sum overføres til næste side		-87.568.461

	Sum overført fra foregående side	-87.568.461
17.46.21	Refusion af driftsudgifter ved aktivering af 15-17-årige	-31.798
17.46.53	Løntilskud til arbejdsgivere ved uddannelsesaftaler for ledige og beskæftigede voksenalrlinge	-10.946.567
17.46.74	Jobrotation	-193.138
17.54.06	Skånejob	-1.340.430
17.54.11	Personlig assistance til personer med handicap	-9.170.289
17.54.21	Seniorjob for personer, som højst har 5 år til efterlønsalderen	-656.833
17.54.22	Afløb på servicejob	0
17.54.31	Hjælp til personer uden ret til social pension mv.	-441.442
17.56.01	Fleksjob med fast refusion	-94.676.481
17.56.02	Ledighedsydelse	-2.113.768
17.61.06	Forsørgelse efter lov om aktiv socialpolitik	-10.144
17.62.03	Støtte til betaling af beboerindskud	-4.017.854
17.62.04	Tab på garantier for flygtnings fraflytningsudgifter mv.	-1.207.443
17.62.05	Afdrag, afskrivninger og genvundne afskrivninger for boligydelsesslån, boligsikringslån og beboerindskudslån mv.	2.752.535
17.62.06	Renteindtægter af boligydelsesslån, boligsikringslån og beboerindskudslån	330.082
17.63.01	Sygebehandling, medicin mv.	-1.345.725
17.63.02	Flytning og hjælp i enkelttilfælde	-2.174.267
17.64.02	Personlige tillæg til pensionister	-10.321.248
Refusion efter kapitel 9 i alt		-223.133.271
Punkt 2: Refusion fra Ydelsesrefusion		
14.71.11	Forsørgelsesydelse ifm. program	-7.224.026
14.71.12	Forsørgelsesydelse for øvrige	-4.430.639
17.35.11	Kontant- og uddannelseshjælp	-40.961.433
17.35.22	Ressourceforløbsydelse	-32.728.993
17.35.23	Revalideringsydelse mv.	-1.806.355
17.35.24	Forrevalidering på kontant- og uddannelseshjælp	-1.476
17.35.25	Ledighedsydelse	-7.178.600
17.38.11	Dagpenge ved sygdom	-140.371.261
17.47.01	Løntilskud ved ansættelse af forsikrede ledige	-1.153.307
17.47.02	Løntilskud ved ansættelse af kontant- og uddannelseshjælpmodtagere m.fl.	-1.245.624
17.47.11	Løntilskud ved ansættelse af revaliderende m.fl.	-243.609
17.54.30	Hjælp til personer uden ret til fuld førtidspension	-1.450.447
17.56.04	Fleksjob med variabel refusion	-44.364.546
17.56.05	Fleksbidrag til kommunen	-44.110.178
Refusion fra ydelsesrefusion i alt		-327.270.494
Punkt 3: Refusion og tilskud i alt efter regnskabsbekendtgørelsens kapitel 9 og fra Ydelsesrefusion		
Refusion og tilskud i alt		-550.403.764
Punkt 4: Medfinansieringsbeløb via Ydelsesrefusion		
17.32.01	Dagpenge ved arbejdsløshed	147.226.376
17.35.20	Særlig støtte til modtagere af kontanthjælp m.fl.	5.550.556
17.46.32	Befordringsgodtgørelse	152.314
17.64.10	Førtidspension med variabel medfinansiering	243.486.167
17.64.13	Seniorpension	49.540.683
Medfinansiering i alt		445.956.096

Personaleoversigt

Vejle Kommunes personaleforbrug i 2022 udgjorde 8.715 personer omregnet til fuldtidsstillinger. Personaleforbruget omfatter fastlønnede og vikarer, herunder både ordinært og ekstraordinært ansatte. Kommunen havde i 2022 et totalt sygefravær på 5,5%.

Personaleoversigt fordelt på grupper:	Årsværk		Personale-omsætning		Sygefravær	
	2022	2021	2022	2021	2022	2021
Social- og sundhedspersonale, KL	1.419	1.372	17,2%	16,4%	6,6%	6,0%
Lærere m.fl. i folkesk. og spec.underv.	1.231	1.194	11,8%	11,1%	5,4%	4,1%
Pæd. pers., daginst./klub/skolefr.	964	958	17,0%	17,8%	6,6%	5,6%
Pædagogmedhj. og pædagogiske assistenter	656	579	39,1%	40,0%	5,7%	5,5%
Socialpædagoger og pæd.pers.døgninst.mv.	648	673	19,6%	19,3%	6,3%	6,1%
Administration og it mv., KL	645	696	18,2%	16,0%	4,5%	3,4%
Akademikere, KL	422	409	17,4%	14,2%	2,6%	1,8%
Oms.- og pæd.medhj. samt pæd. ass., KL	411	399	26,9%	24,5%	7,7%	7,2%
Syge- og Sundhedspersonale, basis KL	384	383	21,4%	18,8%	5,1%	5,6%
Socialrådg./socialformidlere, KL	298	284	15,1%	21,3%	4,5%	3,6%
Ergo- Fysio- og Jordemødre, basis KL	216	217	17,7%	18,0%	4,1%	3,8%
Husassistenter, KL	180	170	18,5%	21,0%	8,9%	5,5%
Dagplejere	172	191	10,1%	12,2%	5,9%	6,4%
Pædagogisk uddannede ledere	161	153	14,5%	13,6%	2,6%	2,9%
Teknisk Service	153	151	22,1%	21,3%	4,9%	5,1%
Specialarbejdere mv., KL	137	134	11,4%	7,8%	4,8%	4,4%
Ledere m.fl., undervisningsområdet	97	97	10,4%	11,1%	2,3%	1,1%
Pæd. pers., forebyg. og dagbehandl. omr.	69	62	4,4%	14,7%	5,3%	3,7%
Håndværkere og IT-supportere m.fl., KL	51	50	10,2%	3,8%	4,6%	3,2%
Tandklinikassistenter, KL	40	41	10,9%	10,4%	5,4%	5,3%
Chefer, KL	40	39	7,9%	5,4%	2,1%	0,9%
Syge- og Sundhedspersonale, ledere KL	34	36	20,0%	21,1%	4,0%	3,8%
TL, byggeri, miljø, energi og kultur, KL	27	27	14,8%	11,5%	3,8%	1,6%
Øvrige personalegrupper	260	230	17,0%	18,0%	3,9%	3,6%
Vejle Kommune i alt	8.715	8.545	18,6%	18,1%	5,5%	4,8%

Udvikling i hoved- og nøgletal

	Regnskab 2022	Regnskab 2021	Regnskab 2020	Regnskab 2019	Regnskab 2018
(mio. kr.)					
Regnskabsopgørelsen					
Minus = indtægter/overskud					
Resultat af primær drift	-442,2	-492,4	-547,9	-413,4	-421,4
Resultat af det skattefinansierede område	132,5	-26,6	12,6	-1,2	-58,7
Resultat af brugerfinansierede område	86,7	94,4	6,1	35,8	-9,0
Resultat i alt	219,2	67,8	18,7	34,6	-67,7
Balancen, aktiver					
Anlægsaktiver	8.333,6	8.153,6	8.159,1	8.068,0	7.970,1
Omsætningsaktiver	1.323,4	1.772,5	1.901,4	1.922,3	2.117,8
Heraf likvide beholdninger	381,4	864,8	958,0	842,0	1.038,3
Balancen, passiver					
Egenkapital	6.686,1	6.287,5	6.224,0	6.175,8	6.492,1
Hensatte forpligtelser	543,3	1.103,9	1.316,9	1.399,8	1.188,1
Langfristet gæld	1.661,8	1.686,1	1.822,4	1.645,5	1.603,5
Heraf ældreboliger	618,4	653,7	694,7	734,9	764,4
Kortfristet gæld	737,9	821,0	671,4	743,7	780,6
Langfristet gæld pr. indbygger	13.740 kr.	14.162 kr.	15.578 kr.	14.216 kr.	13.964 kr.
Skatteudskrivning					
Indtægter fra indkomstskat pr. indbygger	41.906 kr.	41.607 kr.	41.494 kr.	39.797 kr.	38.853 kr.
Indkomstskatteprocent	23,40	23,40	23,40	23,40	23,40
Indtægter fra ejendomsskat pr. indbygger	4.264	4.345	4.199	4.097	4.346
Grundskyldspromille	27,75	27,75	27,75	27,75	27,75
Antal indbyggere ultimo året	120.949	119.060	116.992	115.748	114.830

Regnskab 2022 og de kommende års budget

Resultat af primær drift er forholdet mellem kommunens driftsindtægter (skatter, tilskud mv.) og driftsudgifter (nettodrift og renter).

Der er en stram styring af de budgetrammer, de enkelte udvalg får tildelt. Der er samtidig med dannelsen af centrale reserve- og innovationspuljer sikret, at kommunen fortsat udvikles.

I 2022 viser resultatet af primær drift et overskud på 442,2 mio.kr.

De samlede nettodriftsudgifter udgjorde 7.021,5 mio. kr., heraf beløb udgifterne til overførselsindkomster mv. sig til 2.061,6 mio. kr.

Det totale regnskabsresultat for det skattefinansierede område, hvori er medtaget anlægsudgifter, optagelse og afdrag på lån, viser et underskud på 132,5 mio. kr.

Finansieringsoversigt

Finansieringsoversigt 2022	Regnskab	Korr. Budget	Vedtaget budget
(mio. kr.)			
Likvide beholdninger i alt, primo	864,8	864,8	864,8
Likvide beholdninger i alt, ultimo	381,4	279,7	872,5
Forskel mellem primo og ultimo	-483,4	-585,1	7,7
Heraf kursregulering af værdipapir (urealiseret)	146,0	0,0	0,0
Heraf overført til deponering jf. lånebekendtgørelsen	17,7	0,0	0,0
Ændring i likvide beholdninger	-319,7	-585,1	7,7
Ændring i likvide beholdninger fremkommer således:			
Indtægter	-7.501,3	-7.487,3	-7.548,9
Driftsvirksomhed	7.021,5	7.218,7	7.102,5
Renter	-16,8	-3,8	-3,8
Kurstab, realiseret *)	54,4	0,0	0,0
Primær drift i alt	-442,2	-272,4	-450,2
Anlægsvirksomhed	533,4	820,6	392,0
Total skattefinansieret	91,2	548,2	-58,2
Optagne lån	-67,4	-203,4	-145,7
Afdrag på lån	108,7	120,1	120,2
Total skattefinansieret inkl. Lån	132,5	464,9	-83,7
Driftsvirksomhed	-19,5	-7,6	-7,7
Anlægsvirksomhed	106,2	127,8	72,6
Brugerfinansieret i alt	86,7	120,2	64,9
Resultat i alt	219,2	585,1	-18,8
Forskydninger, tilgodehavender hos staten (fk. 08-25)	15,5	0,0	0,0
Forskydninger, kortfristede tilgodehavender (fk. 08-28)	-19,4	0,0	0,0
Forskydninger, langfristede tilgodehavender (fk. 08-32)	15,0	0,0	0,0
Forskydninger, tilgodehavender, i alt	11,1	0,0	0,0
Forskydninger, aktiver/passiver, fonds/legater mv. (fk. 08-42/45)	-0,3	0,0	0,0
Forskydninger, kortgæld til staten (fk. 08-51)	-1,4	0,0	0,0
Forskydninger, kort gæld i øvrigt (fk. 08-52)	91,1	0,0	0,0
Forskydninger, gæld, i alt	89,3	0,0	0,0
Balanceforskydninger i alt	100,5	0,0	0,0
Beregnet ændring i likvide beholdninger i alt	319,7	585,1	-18,8

*) I lighed med andre investorer, har Vejle Kommunes formueforvaltning i 2022 også realiseret negative afkast pga. de urolige pengemarkeder som følge af energikrise, inflation, stigende renter og krig i Europa. Det realiserede kurstab udgør 54,4 mio. kr.

Overførsler af drifts- og anlægsmidler

Overførelserne bliver gennemført for drifts- og anlægsmidlerne, når der er et over- eller underskud i forhold til det korrigerede budget. En del af over- eller underskuddet skal tilføres/indhentes i det næste budgetår.

Fagudvalg	Overført driftsmidler	Overført anlægsmidler
Økonomiudvalget, inkl. Corona- og Ukrainepuljer	78,9	88,0
Teknisk Udvalg	5,1	70,0
Klima, Natur- og Miljøudvalget (skattefinansieret)	16,0	-6,4
Klima, Natur- og Miljøudvalget (brugerfinansieret)	0,0	21,4
Børne- og Familieudvalget	39,5	31,3
Seniorudvalget	-9,8	42,1
Sundheds- og Forebyggelsesudvalget	3,3	0,2
Voksenudvalget	6,2	1,5
Arbejdsmarkedsudvalget	1,8	0,0
Kultur- og Idrætsudvalget	9,6	36,9
Udvalget for Lokalsamfund og Nærdemokrati	2,3	5,1
Beredskabskommissionen	-0,3	18,1
Afrunding	-0,2	0,2
I alt	152,4	308,4

Fra 2022 til 2023 er der i alt overført 460,8 mio. kr. Dette beløb består af ikke forbrugte driftsmidler på 152,4 mio. kr. og ikke forbrugte anlægsmidler på 308,4 mio. kr. Hertil kommer netto 4,7 mio. kr. som vedrører indskud i Landsbyggefonden og lånoptagelse af overført anlæg.

Øvrige oplysninger

Kautions- og garantiforpligtelser

Kommunes kautions- og garantiforpligtelser ultimo 2022 udgør i alt 5.072,8 mio. kr., og netto-garantien udgør 2.670,2 mio. kr.

Område	Restgæld 31.12.22	Andel af netto-garanti rest-gæld 31.12.22
Affaldsforbrænding	248,5	33,6
Forsyning	1.710,5	718,1
Kultur	20,9	20,8
Udbetaling Danmark	1.144,8	22,9
Institutioner	1,6	1,6
Garanti for statslån og regaranti for boligbyg-geri	1.946,5	1.873,2
I alt	5.072,8	2.670,2

Kautions- og garantiforpligtelserne er specificeret i bilaget til årsberetningen.

Swap-aftaler

Markedsværdien af kommunens renteaftale er negativ med 1,1 mio. kr. ultimo 2022.

Swap-aftale	
Modpart	Danske Bank
Udløb	30.12.32
Valuta	DKK
Rente-%	3,6%
Hovedstol	63,0 mio. kr.
Markedsværdi	-1,1 mio. kr.

Markedsværdien udtrykker nutidsværdien af forskellen mellem de to betalingsrækker, der indgår i renteaftalen på opgørelsestidspunktet. Markedsværdien kan være både positiv og negativ afhængig af det aktuelle renteniveau i forhold til den rente, låntager har accepteret i renteaftalen. På lån med løbende afdrag er markedsværdien på udløbstidspunktet altid nul, idet restgælden også er nul.

Renteaftalen bortfalder automatisk, når der ikke længere er et bagvedliggende lån, der skal rentesikres.

Beregning af indre værdi

Kommunen har aktier, andelsbeviser og ejerandele, opgjort ultimo 2022, i følgende selskaber:

	Ejerandel i %	Indre værdi	Kommunens andel
Vejle Spildevand A/S	100,00	3.478,1	3.478,1
Kommunernes pensionsforsikring A/S	Fast beløb	0,0	0,0
Billund lufthavn	34,30	473,6	162,5
Vejle Havn	100,00	323,9	323,9
Give Plantage	8,50	17,6	1,5
Energist I/S	12,00	0,0	0,0
Grand Départ Copenhagen Denmark 2021 I/S	6,94	0,0	0,0

Aktier, andelsbeviser og ejerandele er medtaget i henhold til gældende regnskabsregler. Eventuel dagsværdi kan afvige fra disse værdier.

Beregning af nominal værdi af kommunens langfristede tilgodehavender

Regnskabsværdi og nominal værdi af kommunens langfristede tilgodehavender er opgjort således:

	Regnskabsværdi	Nominal værdi
Indskud i Landsbyggefonden	0	305,1
Tilgodehavender til grundejere	0,1	0,1
Beboerindskud	38,3	39,6
Andre langfristede udlån og tilgodehavender	178,4	181,4

Fagudvalgsberetninger

- de enkelte udvalgs egne beretninger og vurderinger

Økonomiudvalget

Hovedopgaver:

- Ansvar for kommunens personale og administration
- Kommunens erhvervspolitik
- Udviklings-, tilpasnings- og driftsaktiviteter
- Lovgivning, politiske målsætninger og resultatkrav
- Samordnet styring af planlægningsindsatsen
- Jordforsyning
- Opkøb og salg af ejendomme og arealer



Årets resultat

Regnskabet for året viser, at der er brugt 670.366 t.kr. Det er 192.427 t.kr. mindre end korrigeret budget. Af de 192.427 t.kr. overføres 166.910 t.kr. til 2023.

2022 (1.000 kr.)	Vedttaget budget	Korr. budget	Regnskab	Mer- (-)/ mindre (+) forbrug	Budget overførsel
Serviceudgifter					
Kommunalbestyrelse m.v.	14.812	20.533	21.636	-1.103	-180
Tværgående og fælles adm. opgaver	744.300	756.489	648.431	108.058	74.570
Tværgående udviklingsinitiativer	20.974	29.792	21.480	8.312	8.312
Jordforsyning og faste ejendomme	-85.579	-83.775	-72.930	-10.845	-3.828
Serviceudgifter i alt	694.507	723.039	618.617	104.422	78.874
Overførselsudgifter					
Kommunalbestyrelse m.v.	0	0	0	0	0
Tværgående og fælles adm. opgaver (Central rengøring)	362	362	430	-68	0
Tværgående udviklingsinitiativer	0	0	0	0	0
Jordforsyning og faste ejendomme	0	0	0	0	0
Overførselsudgifter i alt	362	362	430	-68	0
Driftsudgifter i alt	694.869	723.401	619.047	104.354	78.874
Anlægsudgifter	33.483	139.392	51.319	88.073	88.036
Resultat i alt	728.352	862.793	670.366	192.427	166.910

Kommunalbestyrelse

Årets resultat udgør et merforbrug på 1.103 t.kr., hvoraf der overføres 180 t.kr. til 2023.

Bevillingen indeholder udgifter vedrørende den politiske organisation; fælles formål, kommunalbestyrelse, kommissioner, råd og nævn samt valghandlinger. Efter kommunalvalget i november 2021 tiltrådte en ny kommunalbestyrelse 1. januar 2022. Regnskabsåret 2022 indeholdt bl.a. folkeafstemning den 1. juni 2022, om afskaffelse af forsvarsforbeholdet samt folketingsvalg den 1. november 2022.

Merforbruget udgør primært udgifter til udbetaling af eftervederlag til afgående udvalgsformænd ifm. Kommunalvalget, samt merudgift i forbindelse med afholdelse af to valg.

Overførsel af budget til 2023 indeholder de enkelte fagudvalgs restbudget, hvor der er overførselsadgang i den valgte 4-årige periode, samt merudgift i forbindelse med afholdelse af to valg.

Tværgående og fælles administrative opgaver

Årets resultat udgør et mindreforbrug på 108.058 t.kr., hvor 74.750 t.kr overføres til 2023.

Bevillingen indeholder udgifter vedrørende den administrative organisation, løn- og barselspuljer, tjenestemandspension, interne forsikringspuljer samt central rengøring på tværs af organisationen. I forbindelse med krigen i Ukraine, er der afsat puljemidler til senere udmøntning i forbindelse med dækning af udgifter ved modtagelse af flygtninge fra Ukraine. Der er ligeledes fortsat afsat puljemidler til dækning af udgifter eller manglende indtægter i forbindelse med covid-19.

Mindreforbruget består af ikke reserverede puljemidler; Den Centrale Reservepulje, Barselspulje, Omstillingspulje, overskydende midler vedrørende arbejdsskader samt pulje vedrørende tjenestemandspensio-

ner. Overførsler på det administrative område vedrører primært fagområdernes pengeposer, projekter der løber hen over flere år samt afsatte puljemidler, der udmøntes i 2023, herunder midler vedrørende risikostyring, trepartsmidler, covid-19, Ukraine, KMD monopolbrud samt afsatte lønpuljer.

Tværgående udviklingsinitiativer

Årets resultat udgør et mindreforbrug på 8.312 t.kr., hvor samtlige midler overføres til 2023.

Bevillingen indeholder udgifter vedrørende erhvervsudvikling, turisme og landdistrikter samt innovation og ny teknologi. Midler afsat på området er forankret i projekter med ekstern finansiering og løber over 2-3 år eller mere.

Jordforsyning og faste ejendomme

Årets resultat udgør et merforbrug på 10.845 t.kr., hvor 3.828 t.kr. overføres til 2023.

Bevillingen indeholder udgifter vedrørende byudvikling og boligforanstaltninger, herunder jordforsyning og faste ejendomme såsom beboelse, erhvervs ejendomme, andre faste ejendomme og ældreboliger. I forbindelse med krigen i Ukraine er der etableret midlertidigt husly samt bolig til modtagelse af flygtninge.

Merforbruget udgør primært ældreboligområdet, hvor der på grund af stigende energipriser og inflation, har været et større forbrug i 2022. Derudover generelt færre indtægter end budgettet samt merudgifter til husleje vedrørende flygtninge fra Ukraine.

Overførsler på området vedrørende jordforsyning og faste ejendomme, kan henføres til merudgifter i forbindelse med indkvartering af flygtninge fra Ukraine, der i 2023 dækkes af overførte puljemidler afsat til dette formål.

Opfølgning på politiske mål og udfordringer for 2022

Indsatsområder i ”Vejle med vilje”

Vejle Kommunes indsatsområder i Byrådets vedtagne vision indeholdt bl.a. indsatsområder som; mest attraktive kommune at bo og leve i samt førende erhvervs- og vækstkommune. Til at understøtte disse indsatsområder var fokusområderne; bosætning og erhvervsudvikling samt tværgående samarbejder.

År 2022 har bl.a. indeholdt samarbejder med kommunens lokalsamfund, foreninger, virksomheder og uddannelsessteder, herunder også i forbindelse med afholdelse af Tour de France i Vejle.

Universitetscampus på vej til Vejle?

I december 2021 underskrev Vejle Kommune, Syddansk Universitet og Dandy Business Park en hensigts-erklæring om at bygge et nyt universitet i Vejle med plads til 2.000 it-, sundheds- og ingeniørstuderende. På trods af et forlig i 2021, hvor Folketinget afsatte 20 mio. kr. til oprettelse af studiepladser i Trekantområdet, er mere specifikke planer, som placering og antal pladser på nuværende tidspunkt ikke på plads. Af de 20 mio. kr., er én million således afsat til en ny analyse og plan for, hvor i Trekantområdet uddannelsespladserne skal placeres. Dette vil både SDU og uddannelsesmyndighederne være involveret i.

Tour-start i Vejle

”Et cykelland i gult” – det var overskriften for Grand Départ i Danmark, hvor Vejle dannede rammen om starten på 3. etape af Tour de France - og man kan med sikkerhed sige, at det var en succes. Det samlede antal tilskuere, der i løbet af dagen var mødt op i startområdet og langs hele ruten var knap 170.000 og bestod af besøgende (ca. 112.000), pendlere og indbyggere.

En stor tak skal lyde til alle de ca. 900 engagerede frivillige fra foreninger og lokalsamfund, der før, under og efter har bidraget med en fantastisk indsats i forbindelse med aktiviteter, udsmykning og lignende. Den gode holdånd og oplevelse, der blev delt viser, at organiseringen af frivillige fungerede godt, hvorfor forventningerne til fremtidige arrangementer kun kan være positive.

De lokale virksomheder engagerede sig i høj grad i Tour de France Vejle, både gennem egne arrangementer, men også via fælles arrangementer på erhvervsområdet fra Vejle Erhverv. De var desuden et vigtigt fundament for Tour-afholdelsen i Vejle, idet flere virksomheder bidrog til aktiviteterne rundt om Touren, afvikling og logistiske udfordringer.

Som et evigt minde om Tour de France-starten i Vejle, er der blevet opført en skulptur i stål. Skulpturen går under navnet ”Motionisten” og er skænket som en gave til Vejle Kommune af en gruppe erhvervsdrivende. Skulpturen er formet ud fra Vejle Cykel Motions logo fra 1992 og forestiller en cykel.



Vejle Kommunes mange års erfaring fra ”PostNord Danmark Rundt”, hvor byen ad flere omgange har været vært og målby, bidrog til at arbejdet med Grand Départ, på trods af et helt andet størrelsesforhold og en øget opmærksomhed, forløb uden nævneværdige komplikationer. Tour de France har været med til at øge opmærksomheden omkring Vejles unikke cykellandskab, og har været med til at promovere Vejle som Danmarks ”Kingdom of cycling”.

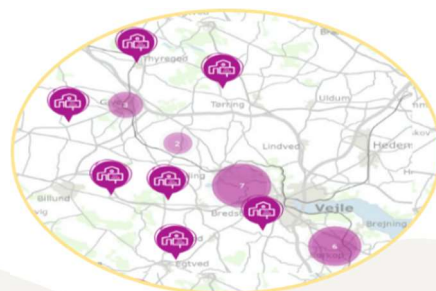
Bliv en del af Vejle Kommune

Salget af parcelhusgrunde og erhvervsjord i Vejle Kommune har i 2022 været over alle forventninger. Ud over en årlig befolkningstilvækst viser salg af kommunens erhvervsjord også, at flere virksomheder enten flytter til Vejle Kommune eller udvider allerede eksisterende besiddelser.

Ved årets start var der 104 parcelhusgrunde til salg. Der er løbende hen over året solgt 74 grunde og samtidig byggemodnet flere nye udstykninger. På erhvervsområdet er der solgt ca. 279.800 m² erhvervsjord, primært i Vejle Nord, Børkop og Give.

Ultimo i 2022 er der igangsat byggemodning af parcelhusgrunde i bl.a. Gauerslund, Grejs, Gårslev, Jelling, Højen og Børkop Syd. Disse udstykninger forventes at blive udbudt medio og ultimo 2023.

Se mere på kommunens hjemmeside: www.vejle.dk



Teknisk Udvalg

Hovedopgaver:

- Veje, parkanlæg og byggemodning
- Trafikplanlægning/sikkerhed
- Kollektiv trafik
- Bygge- og boligforhold
- Lokalplanlægning
- Kommunale Ejendomme



Elfejmaskine

Årets resultat

Regnskabet for året viser, at der er brugt 463.197 t.kr. Det er 75.122 t.kr. mindre end korrigeret budget og de overføres til 2023.

2022 (1.000 kr.)	Vedttaget budget	Korr. budget	Regnskab	Mer- (-)/ mindre (+) forbrug	Budget overførsel
Serviceudgifter					
Infrastruktur og trafikplanlægning	3.323	3.538	3.415	123	123
Kollektiv trafik	64.743	65.690	61.917	3.773	3.773
Vej og Park	121.429	122.987	120.976	2.011	803
Vintertjeneste	18.014	15.236	20.246	-5.010	-3.802
Byfornyelse, byrum og innovationsprojekter	7.463	14.855	9.999	4.856	4.856
Puljer	3.799	-887	-251	-636	-636
Driftsudgifter i alt	218.771	221.419	216.302	5.117	5.117
Anlægsudgifter	172.176	316.900	246.895	70.005	70.005
Resultat i alt	390.947	538.319	463.197	75.122	75.122

Infrastruktur og trafikplanlægning

Resultatet for driftsbudgettet i Infrastruktur og trafikplanlægning er et restbudget på 123 t.kr.

Der er i forbindelse med elektrificeringen af jernbanen både sket udvidelse af en bro på Toftumvej, så der sikres plads til cykelstier samt udvidelse af broen på Østerbrogade, som så der i fremtiden er fire spor.

Der er på statsvejen Fredericiavej sket omlægning og forbedring, som er sammentænkt med det nye udviklingsområde på den gamle posthusgrund og tilslutningen til den nye Ejgil Jensens vej.

Kommunen har deltaget i planlægningen med udvidelsen af E45 mellem Vejle og Skanderborg og sikret god afvikling af den fremtidige trafik til EXIT59 og mulighed for bedre sammenkørselsplads og el lade-standere. Samtidig er kommunen med omkring planlægningen af Midtjysk motorvej fra Give til Grindsted, som ligeledes er med i den nye nationale infrastrukturplan.

Der har været vedvarende aktivitet med byggemodning af omkring 90 parcelhusgrunde og flere erhvervsbyggemodninger.

Der er arbejdet aktivt med at sikre en høj trafiksikkerhed, samt at skabe sikre skoleveje. Der er i den forbindelse udført flere projekter under puljerne mindre anlæg, skolevejsprojekter og stier, som fastlægges af kommunens Trafiksikkerhedsplan 2021-2024. Eksempelvis Nørre Bygade i Grejs med hastighedsdæmpende tiltag og Grønlandsvej i Vejle med svingbaner til adskillelse af trafikken.

Samtidig er der arbejdet på inddragelse af borgerne og på en bedre kvalificering af, hvilke tiltag der er vigtige for trafikikkerheden og mobiliteten i det konkrete område. Trafikplan for Jelling blev i den forbindelse godkendt i 2022 og kan dermed bruges i det fremtidige arbejde med trafikikkerhedsplanen. Der arbejdes videre på trafikplan for Bredballe og Børkop.

Tour de France

Danmark var den 1.-3. juli 2022 vært for de tre første etaper af Tour de France, verdens største cykelløb. Der var fyldt langs hele i ruten i Vejle Kommune den 3. juli, da Tour de France feltet kom forbi og mærkede den fantastiske stemning fra de mange tilskuere. Forud var seks års planlægning på forskellige niveauer i organisationen gået med samarbejde med de andre værtskommuner og folkene bag Tour de France. Teknik & Miljø har været med i alle faser af planlægningen og hjulpet til med alt fra planlægning og praktik på selve dagen. Grand Départ har i deres evaluering vurderet et tilskuerantal på 170.000 til tredje etape som Vejle Kommune var en del af.

Kollektiv trafik

Årets resultat er et mindre forbrug på 3.773 t.kr. Det skyldes hovedsageligt en mindre betaling til Sydtrafik, hvor vi betaler aconto. De reelle udgifter til handicapkørsel og flexture er stigende. Samtidig har den kollektive trafik fortsat været påvirket af covid-19. Passagerantallet er stigende, men der mangler fortsat ca. 20 % af passagerne i forhold til 2019. Derudover er driftsudgifterne stigende pga. de stigende el- og brændstofpriser. Det vil påvirke økonomien for 2023 i negativ retning.

En del af mindre forbruget skyldes desuden leveringsproblemer. Det betyder, at en planlagt udskiftning af infotavlerne på Vejle Trafikcenter og udvalgte stoppesteder først gennemføres i 2023.



Den 16. oktober 2022 overgik bybusserne samt de store lokale ruter til eldrift. Samtidig blev der indført en ny bybuslinje til Grundet og den nuværende linje til Hældagerskolen blev forlænget og betjener nu Tirsbæk Bakker, Engum og Assendrup. For at tiltrække flere passagerer til den kollektive trafik og for at vise de nye busser frem, var der gratis kørsel i hele uge 43 på de kommunale ruter. Rejsekortdata fra oktober til og med december 2022 viser en stigning i brugen af de to linjer.

I 2020/2021 gennemførte Sydtrafik, Nordjyllands Trafikselskab og Vejle Kommune et samarbejdsprojekt om mobilitet i Give området med fokus på en bedre betjening for skoleelever. Projektet blev evalueret i 2022. Projektet viser, at på trods af covid-19 er det lykkedes, at få flere passagerer over i de åbne skolebusruter. Det er dels elever, der er flyttet fra de lukkede ruter til de åbne ruter, dels er der nye passagerer i form af elever, som ikke er kørselsberettigede, der har fået adgang til de åbne ruter. Det kan f.eks. være ældre søskende.

Projektet har betydet, at Børn & Unge har opnået en besparelse på 800 t.kr. på den lukkede kørsel, og Teknik & Miljø har opnået en besparelse på 160 t.kr. Der vil fremadrettet være et tæt samarbejde mellem Børn & Unge samt Teknik & Miljø om tilpasninger i busdriften.

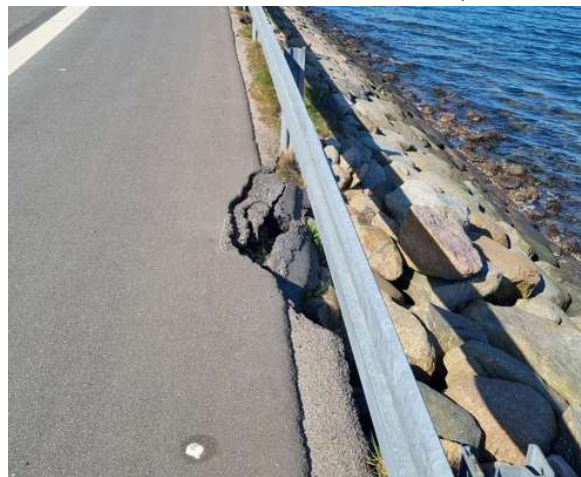
Vej og Park

Resultatet viser et mindreforbrug på 2.011 t.kr. På Vej og Park området er der i årets løb holdt lidt igen på asfalt, fortove, vejmarkeringer og renhold for at dække større udgifter til renovering af gadelys, færre parkeringsindtægter samt merforbrug på vinterberedskabet.

Stigende priser på asfalt fik i foråret Teknisk Udvalg til at satse på en større udskiftning af fortove rundt om i kommunen. 8.000 t.kr. blev derfor overført fra asfaltkonto til fortov. Det resulterede i ca. 7,7 kilometer nye fortove og kantsten. Enkelte steder blev rende-
stensbrønde også udskiftet, da de var i dårlig forfatning. Det sikrer en behagelig og frem for alt sikker færdsel for fodgænger.

Mens priserne steg markant på asfalt, så var priserne mere i ro på renovering af broer. Det resulterede i, at vi fik renoveret mange broer i 2022.

I efteråret blev der arbejdet med at begrænse de mest presserende "her og nu" skader på kystbeskyttelsen ved Ibæk Strandvej. Tre meter lange jernplader blev presset ned på udsatte steder som en midlertidig løsning. For at sikre den fortsatte færdsel på vej og cykelsti, skal en mere permanent løsning tilvejebringes.



Skade på kystbeskyttelsen Ibæk Strandvej

Året var også præget af mange gravearbejder i de kommunale veje og fortove. Mange ledningsejere rundt om i kommunen havde travlt med at renovere og forbedre infrastrukturen til gavn for både klima og forsyningssikkerheden. Især antallet af gravetilladelser til el og fjernvarme har fyldt. Det skaber stor travlhed i forvaltningen med godkendelse af gravetilladelser og rådgivning til skilteplaner og trafikstyring.

November bød på en rigtig god klimanyhed i vejsammenhæng, da vi sagde velkommen til vores fejeentreprenørs nye fejemaskine. Den kører på el og skal køre i Vejle midtby og centerbyerne. Den er en af landets første i sin kategori og størrelse.

I 2022 blev der plantet ca. 52 træer rundt om i kommunens bymidter. Dette er en del af en afsat pulje til træstrategien 900 t.kr. I 2023 bruges de sidste midler efter planen til nye træer i Strandgade. Her skal der også ses på mulighed for regnvandsbæde i samarbejde med Vejle Spildevand, ligesom der ses på vejprofil, parkering og adgangsforhold.

Den grønne drift af parker og grønne områder i Vejle midtby var i udbud i efteråret. Efter en bred forhåndsdialog med markedet blev kontrakten for første gang udbudt med en klimavægtning på 25 % af kontrakten. Det betød, at vi i december underskrev en kontrakt med den næstbilligste byder, som vandt den samlede entreprise på grund af den bedste klimascore.

I løbet af året blev det også planlagt, at sommerblomsterne fra 2023 skifter udtryk af hensyn til klimaet sammen med, at vores palmer og nerie buske udfases til fordel for planter, som er bedre tilpasset vores klima hen over året.

Vintertjeneste

Snevejr i januar og meget tøj/frost i december pressede årets vinterbudget, som udviser et merforbrug på 5.010 t.kr. En stor del af dette, 3.000 t.kr. er et overført underskud fra 2021 til 2022.

I efteråret besluttede udvalget at forkorte beredskabsperioden for vinterberedskab med ca. 14 dage for vinterklasse 2 og 1 måned for vinterklasse 3. Det skete bl.a. med baggrund i statistikken som viste, at der ikke har været udkald i nævnte periode siden 2015.

Byfornyelse, byrum og innovationsprojekter

Under Teknisk Udvalg er der igangsat en række innovationsprojekter. Flere af projekterne strækker sig over flere år, og derfor er der et restbudget og en overførsel på 4.856 t.kr. Næste side beskrives de største innovationsprojekter.

Kolonihaver

Vejle Kommune er i 2022 kommet videre med "Kolonihaveprojekt". Formålet er at udarbejde lokalplaner for alle kolonihaveområder i kommunen, således at alle de godt 1.000 havelodder kan bevares i overensstemmelse med kolonihaveloven. I løbet af 2022 er alle haveforeninger besøgt, der er talt med kolonister og holdt møder med bestyrelserne. Resultatet er 10 lokalplanforslag, som skal politisk behandles i 2023.

IoT-plattform

Teknisk Udvalg har nu sin egen IoT-plattform (Internet-of-Things), som anvendes på tværs af projekter, hvor der indgår sensorer. Formålet med platformen er bl.a. at få øget ejerskab og data, samt være mindre leverandørfafhængig. IoT-plattformen anvendes f.eks. til indsamling af parkeringsdata, persontællerdata mm.

Tællinger

Der er monteret tællere, der registrerer antal gående, cyklende og bilister på Nørregade i Vejle, på Rådhusstorvet i Vejle, ved Kongernes Jelling og på Aftensang i Egtved. Data i Egtved bruges pt. i dialog med borgergrupper i Egtved om forbedring af mobiliteten på Aftensang.

Grøn mobilitetsplan

I foråret 2022 godkendte Byrådet 10 dogmer for grøn mobilitet, som nu er gældende og danner grundlaget når vi planlægger, udvikler, anlægger og drifter. Et centralt dogme handler om at turde prøve ting af med midlertidige løsninger. Der er derfor sideløbende med arbejdet med det grønne tillæg, iværksat en række prøvehandlinger som eksempelvis gratis bus fra pendlerpladserne ved motorvejen og kantbaner for cyklende i Vedelsgade. Der er arbejdet med nye standarder for drift og vedligehold af stier, udvikling af knudepunkter, fremtidens mobilitetssystem i Vejle by, mobilitet på landet, etablering af grønne transportvarer fra ung til ældre mv.

Kommunale Bygninger

I 2022 er de tekniske installationer i alle kommunale bygninger blevet tilstandsregistreret ud fra en visuel gennemgang, og derudfra er der udarbejdet 10-årige vedligeholdsplaner. De kommunale bygninger, der på nuværende tidspunkt opvarmes med naturgas eller olie, er blevet undersøgt i forhold til økonomiske og tekniske konsekvenser ved den forestående konvertering til fjernvarme eller varmepumper.

Puljer

Resultatet er et underskud på 636 t.kr. som primært vedrører et efterslæb fra Trekantens Brandvæsen. Under puljer ligger også udvalgets klima- og innovationspulje, som i årets løb bl.a. er bevilget til grøn mobilitetsplan, forsøg med natlukning af Dæmningen, Plustur, intelligente skraldespande, udvikling af driftsweb og udskiftning til LED-lys i parkeringshuse.

Opfølgning på politiske mål og udfordringer for 2022

Det er et mål at skabe god mobilitet i Vejle Kommune. Til "Mobilitetsplan 2018-2030" er der arbejdet med planlægning og udførelse af projekter i relation hertil. Anlæg af forbindelsesvejen til Uhre er skredet godt frem i 2022 og forventes færdig i 2023. Vejen er et vigtigt og langsigtet skridt mod at styrke mobiliteten i Vejle, skabe yderligere boligudvikling omkring Vejle by og samtidig aflaste midtbyen. Med samme



Forbindelsesvej til Uhre

formål er arbejdet med linjeføringsrapporter for nordlig og sydlig omfartsvej samt havneruten opstartet og fortsat.

Samtidig med planlægning og udførelse af "Mobilitetsplan 2018-2030" er der arbejdet med at optimere på eksisterende trafikafvikling i Vejle midtby uden større ombygninger eller nyanlæg. Det er bl.a. sket ved etablering af tovejskommunikation i en lang række signalanlæg i Vejle midtby. Det betyder, at der kan skiftes til anden signalstyring ved eksempelvis hændelser på Vejlefjordbroen.

Klima-, Natur- og Miljøudvalget

Hovedopgaver:

- Landbrug, dambrug og spildevand
- Ansvar for naturarealer
- Grundvand og drikkevand
- Søer og vandløb
- Kommunale skove og strande
- Jordforurening og industri
- Affald og genbrug
- Bæredygtighed og klima



Engelsholm Sønderskov

Årets resultat

Regnskabet for året viser, at der er brugt 139.855 t.kr. Det er 43.168 t.kr. mindre end korrigeret budget. Af de 43.186 t.kr. overføres 31.112 t.kr. til 2023.

2022 (1.000 kr.)	Vedtaget budget	Korr. budget	Regnskab	Mer- (-)/ mindre (+) forbrug	Budget overførsel
Serviceudgifter					
Natur- & Udeliv	12.192	12.691	12.415	276	276
Miljøprojektet	1.465	1.471	1.301	170	170
Vand	7.834	7.989	7.041	948	948
Industri & Landbrug	332	4.920	201	4.719	4.719
Klima	1.421	1.490	1.463	27	27
Økolariet	5.777	5.556	5.572	-16	-16
Grønt Forum	875	1.056	664	392	392
Skadedyr /biler	41	-1.045	-2.174	1.129	1.129
Puljer, Klimapulje og projekter	146	8.717	382	8.335	8.335
Serviceudgifter i alt	30.083	42.845	26.865	15.980	15.980
Brugerfinansieret					
Ressourcer & Genbrug	-4.455	-4.391	-16.362	11.971	0
Driftsbidrag klimainvestering	-3.210	-3.210	-3.147	-63	0
Varmeforsyning	0	0	-1	1	0
Brugerfinansieret i alt	-7.665	-7.601	-19.510	11.909	0
Driftsudgifter i alt	22.418	35.244	7.355	27.889	15.980
Skattefinansieret					
Skattefinansieret	5.309	19.977	26.331	-6.354	-6.354
Brugerfinansieret	72.551	127.802	106.169	21.633	21.486
Anlægsudgifter i alt	77.860	147.779	132.500	15.279	15.132
Resultat i alt	100.278	183.023	139.855	43.168	31.112

Natur- & Udeliv

Resultatet viser et mindreforbrug på 276 t.kr., som skyldes et større salg af træ.

I 2022 har naturarbejdet handlet om udvikling af principper for genskabelse af rigere natur på Haraldskær. Samtidig er der arbejdet med anvendelse af forskellige græsningsdyr, og hvordan de hver især kan bidrage til en bedre biodiversitet. Samarbejdsaftalen med den Danske Naturfond resulterede i fondens

erhvervelse af Engelsholm Sønderskov, som nu i dialog skal udvikles til rigere natur. Det gode tværkommunale samarbejde om formidling og deltagelse i konkurrencen "Danmarks Vildeste Kommune", førte til nominering til hovedprisen samtidig med, at vi vandt pris for det mest involverende projekt om biodiversitet på vores institutioner. Endelig har vi fået en ny skovplan, der peger fremad med flere hensyn til klima, biodiversitet og rekreation.

Igen i år er der behandlet ca. 1.000 sager om naturbeskyttelsesloven, hvilket er et meget højt niveau. På fjorden blev der etableret yderligere ½ hektar ålegræs, 12 muslingebanker og 8 hektar stenrev samtidig med, at projektet blev nomineret til Nordisk Råds miljøpris.

I forhold til udelivet, er der etableret faciliteter til de frivillige cykelentusiaster og Sundhedsskoven har fået toiletter, bålhytter og kunstinstallation i form af bænke og bålplads. Derudover er Hærvejen blevet kortlagt for udvikling, og som led heri, er der etableret forsøgsudstilling på Haraldskær, der skal inspirere besøgende til at opleve Vejle Ådal og Fjord.

På klima/vådområder er der etableret tre nye vådområder på i alt 102 hektar og to nye vandtilbageholdelsesområder, der kan rumme ca. 25.000 kubikmeter vand. Der arbejdes på forundersøgelse i et 350 hektar lavbundsprojekt i Vingsted-Ravningområdet.

Endelig blev 2½ års arbejde med udvikling af landskabsplan i samarbejde med frivillige, Vejle Ådals bestyrelsen og Københavns universitet afsluttet med 14 frivilligprojekter, der peger ind i fremtiden.

Vand

Mindreforbruget på 948 t.kr. skyldes primært et mindreforbrug på vandløbsvedligeholdelse.

Året 2022 bød på flere positive resultater. I relation til drikkevandskvalitet og forsyningssikkerhed er projektet "Fremtidens Vandforsyning" i fin form, hvor tillidsbaseret dialoger omkring samarbejder understøtter fremtidssikrede initiativer på vandværker. Disse initiativer har ført til større samarbejde i form af flere nødforbindelser og sammenlægninger af vandværkerne. Også det nye projekt om sløjfning af brønde og borer, blev vel modtaget hos brøndejerne. Der er nu sløjfet i alt 68 borer og brønde. Den faciliterende rolle omkring grundvandsbeskyttelse i boringsnære beskyttelsesområder (BNBO) havde svære rammebetingelser. Der er således kun lavet aftaler for 12 ud af ca. 110 borer, men flere er dog undervejs.

Året bød på et stærkt fokus på Vejle Fjord. Med nomineringen af projekt Sund Vejle Fjord til Nordisk Råds Miljøpris, viste projektets sig for alvor at være frontløber inden for marine virkemidler. Fjorden har også fokus i spildevandsplanens prioritering af separeringsprojekter. Denne følges, og yderligere et projekt er godkendt, projekt "Bedre Badevand", som også medvirker til at reducere overløb til vandløb og fjord.

Vandløbsrestaureringsprojekterne er i gang, og vandplanprojekterne bliver færdige inden for tidsrammen, men fremdriften er desværre ikke så stor som planlagt. Der er taget hul på et par af de sidste fem vandplanindsatser vedrørende spærringer ved dambrug, som har været i spil siden Vandplan 1. Der er to projekter, som har taget mange ressourcer fra vandplanprojekterne. Oprensning af Randbøldalsøerne blev afsluttet i foråret 2022. Det opgravede slam bliver afhændet i løbet af 2023. Der udestår merudgifter som følge af at der er oprenset mere end forudsat. Ligeledes blev digeprojektet ved Høll færdigt til stor tilfredshed for borgere i området.



Prisoverrækkelse, projekt Vilde Vejle

Industri & Landbrug

Der er et stort mindreforbrug på Industri & Landbrug på 4.719 t.kr., som skyldes at der i 2022 blev tilført midler til fjernvarmeudrulning, som strækker sig over flere år.

Grøn omstilling og fjernvarmeprojektet havde fart på, og der blev truffet 16 afgørelser efter Projektbekendtgørelsen og Varmeforsyningsloven. Det udmøntede sig i 15 projektkendelser samt 1 afgørelse om, at et projekt ikke var omfattet af Projektbekendtgørelsen.

Afgørelserne omhandlede både konverteringsprojekter og nye udstykninger.

Der blev holdt en lang række borgermøder, hvor Plan og Industri & Landbrug sammen deltog og informerede om den grønne omstilling.

Der blev sendt ca. 14.000 informationsbreve ud til ejendomme med olie- eller gasfyr med "klar besked – kan jeg få fjernvarme eller ej".

I Klimapartnerskabet med landbruget er der i 2022 igangsat en indsatsgruppe for både koordinering af arealomlægning og en for koordinering af optimal udnyttelse af biomasse til biogas og PtX (PowerToX).

I 2022 blev der gennemført 193 miljøtilsyn på landbrug og 171 miljøtilsyn i industri, og vi nåede dermed i mål med de fastsatte krav om antal gennemførte tilsyn. Der blev truffet 45 større afgørelser i Industri & Landbrug, og derudover blev der arbejdet med diverse tilladelser, screeninger, projekter og partnerskab. Vi modtog i 2022 også 933 jordflytningsanmeldelser, hvilket betød, at der blev flyttet ca. 705.000 tons jord.

Klima

Der er et mindreforbrug på 27 t.kr.

Der er arbejdet med revision af klimatilpasningsplanen, implementering af risikostyringsplan for oversvømmelse, herunder stormflodsbeskyttelse og ansøgning til Realdania. Der er etableret forsinkellesområder i oplandet til Grejs Å. Første etape af klimatilpasningsprojektet i Østbyen er indviet. Der er arbejdet med projektet "Fælles om vandhåndteringen", som skal bidrage til en klimarobust planlægning, der skaber merværdi. Projektet "Vandkant" er igangsat, og skal udvikle og forbedre "Smart Vand Vejle", som anvendes af beredskabet (højvandsvagterne) til styring og regulering af sluse- og pumpeanlæg og varsling af borgere.



Forsinkellesområde ved Fløjstrup Bæk

Økolariet

Resultatet er et merforbrug på 16 t.kr. Året 2022 har været et rigtig godt år for Økolariet. Vi har nået vores næst højeste besøgstal på 83.400 besøgende og haft et godt flow igennem hele året, med mange positive tilbagemeldinger. I vinteren 2022 åbnede vi en nyrenoveret kælderudstilling i samarbejde med Sund Vejle Fjord projektet og i foråret åbnede vi en udstilling om Grejs Ådal synergi projekt i samarbejde med vores kollegaer i forvaltningen.



Indvielsen af Økolariets Taghave udstilling

I forbindelse med "Vilde Vejle" projektet lavede vi en total renovering af "Taghave" udstillingen med større fokus på den vilde natur og biodiversitet. Vi åbnede "Taghaven" med jazz, solskin og ca. 250 gæster. Yderligere har vi hjulpet til med etablering og åbningen af den nye flotte udstilling på Haraldskær.

I løbet af året har vi også haft flere weekendarrangementer end tidligere år. Vi har bl.a. haft flere foredrag med Spar Energi, og vi har haft succesfulde Tøjbytte arrangementer i samarbejde med Refashion Vejle og Grønt Forum. Derudover har vi haft besøg af Klimamonster og den populære Tilde Trolde fra Skibet Børnehus og haft et stort engagement i etablering af Klimadagen.

2022 har været året, hvor vi internt har arbejdet meget med Økolariets mission og vision og et fokus på, hvordan rækker vi længere ud i verden omkring os og etablerer bæredygtige samarbejder med andre kollegaer og institutioner i kommunen. Vi ønsker at flere tager ejerskab i Økolariet, og får følelsen af "Vores

Økolariet” – at give mere end vi tager. Vi har bl.a. udlånt udstillingsgenstande til Rosborg Gymnasium og været sparringspartnere ved etablering af ny klimaudstilling ved Vandels Egenmuseum, gjort stor indsats i RCVs formidlingsudvikling og også fået lavet aftale om, at vi udleverer solsikkesnor og udlåner elmålere fra Økolariet.

Skoletjenesten har haft knap 11.000 elever på besøg fra skoler både fra Vejle og andre byer. Det er lidt højere end i 2019, før covid-19. Skoletjenesten har udviklet ny klimaudervisning og deltaget i forskellige arrangementer som Spotlight festival, Big Bang og Edison. Vi oplever, at vores Spildevand forløb, hvor vi besøger Vejle Spildevand med skoleklasser og efterfølgende laver eksperimenter i Økolariet, har stor popularitet i 2022.

Der er to store projekter, der har præget arbejdet med naturvejledningen i 2022, nemlig Vilde Vejle og Sund Vejle Fjord. Økolariets naturvejleder har spillet en aktiv rolle i kampagnen omkring Vilde Vejle, med blandet andet offentlige arrangementer. Med konferencen Vildere Vejle, der var tilrettelagt i samarbejde mellem Børn & Unge, Natur og Udeliv og Økolariet fik lærere, pædagoger og grønne fagfolk fra Vejle Kommune for alvor sat biodiversiteten på dagsordenen – og mange af naturvejlederaktiviteterne har fulgt op på dette. Vejle Kommunes fokus på miljøet i Vejle Fjord er blevet fulgt op med en øget indsats på formidlingen. Naturvejlederne fra Økolariet og Børn & Unge er med i projektet Haven i Havet, hvor folkeskolens ældste klasser arbejder med miljøtilstanden i fjorden og ser på fjorden som en mulig ressource i forhold til produktion af bæredygtige fødevarer. Naturvejledning er også med i et landsdækkende udviklingsprojekt om formidling af havmiljø og bæredygtig fødevarerproduktion.

Klimapulje

Der er uddelt i alt 5.288 t.kr. fra KNMU's klimapulje til 12 projekter og to 2-årige stillinger. Der er tilbageført 740 t.kr. fra to projekter, der ikke brugte hele bevillingen.

Der overføres 6.744 t.kr. til 2023 fra Klimapuljen til kommende projekter.

De projekter, der har fået midler, handler om grøn kost i kantiner og daginstitutioner, ressourcer til fjernvarmeudrulning, konvertering fra olie- og naturgas, klimavenlig asfalt, reduktion af affaldstræ, solceller på kommunale bygninger, plantning af ålegræs, klimapartnerskab Vejle Nord, Klimadag i Vejle og Klimapris, Danmarks grønneste handelsby og klimaanalyse af indkøbsadfærd.

Alle projekter er igangsat af kommunens egne forvaltninger, men flere projekter har eksterne partnere. Midlerne er bevilget til Teknik & Miljø, Børn & Unge, Økonomi & Arbejdsmarked, Vejle Erhverv og Spindehallerne.

Ressourcer & Genbrug

Ressourcer & Genbrug ender med et resultat på 16.362 t.kr., hvilket er 11.971 t.kr. mere end budgettet. Det ekstraordinære resultat skyldes bl.a., at affald og ressourcer hurtigt bliver påvirket samfundsmæssig i forhold til foråret 2022, som følge af den internationale energi- og forsyningskrise. Opbremning i økonomien har betydet færre mængder af affald og besøgende på kommunens fire genbrugspladser. Det har betydet, at der er håndteret ca. 104.000 tons affald, hvilket er et fald på næsten 10 % i forhold til budgettet for 2022. Der har samlet været ca. 580.000 besøgende på genbrugspladserne, hvilket er et fald på ca. 9 % i forhold til 2021.

Samlet set er der følgende forhold, som kan tilskrives regnskabsresultatet:

- faldende mængder på omkostningstunge affaldstyper herunder brændbart affald
- bedre afsætningspriser end forventet ved budgetlægningen i foråret 2021
- større befolkningstilvækst end forventet og dermed højere indtægter
- nye kontrakter på behandling af affald har givet bedre priser
- fraflytning fra Vestre Engvej i efteråret 2022 er udskudt til foråret 2023, grundet leveringsudfordringer med vandtank til sprinkleranlæg.
- investering i nye maskiner er forsinket grundet leveringsproblemer

Derudover er der på baggrund af energikrisen igangsat forskellige klimamæssige tiltag bl.a. på minimering af forbruget på henholdsvis el med 11 %, gas med 14 % og diesel med 13 % i forhold til 2021. Dette afspejles dog ikke i den beløbsmæssig omkostning, grundet de høje energipriser.

Opfølgning på politiske mål og udfordringer for 2022

Det er et mål, at beskytte vandmiljøet ved bl.a. miljørigtig håndtering af spildevand og regnvand. Netop håndtering af regnvand er i stigende fokus. Hensigtsmæssig planlægning og hensyntagen til vandets naturlige vej er alfa omega for, at vi lykkes med regnvandshåndteringen. Et nyt planlægningsværktøj, vand-disponeringsplan, blev afprøvet på et nyt større boligområde. Derudover er der arbejdet med regnvands-håndteringsplaner som en del af lokalplanprocessen. Dette værktøj hjælper den enkelte udvikler til at lave en klimavenlig disponering af området til håndtering af ekstremregn. Værktøjerne er basis i en fremtidig bæredygtig byplanlægning i sammenhæng med mobilitet, natur, rekreative hensyn mm. Indfasningen af værktøj og tilgang kræver en nytænkning i planlægning samt drifts- og anlægsbevillinger, hvor finansiering af helhedshensyn og synergier indgår i projekterne, heriblandt planlægningen af vandhåndtering.

Børne- og Familieudvalget

Hovedopgaver:

- Folkeskoler
- Dagtilbud til børn
- Familieområdet
- Specialundervisning for voksne
- Ungdommens Uddannelsesvejledning
- Sundhedsplejen



Årets resultat

Regnskabet for året viser, at der er brugt 2.230.128 t.kr. Det er 64.516 t.kr. mindre end korrigeret budget.

2022 (1.000 kr.)	Vedtaget budget	Korr. budget	Regnskab	Mer- (-)/ mindre (+) forbrug	Budget overførsel
Serviceudgifter					
Dagtilbud	539.564	580.049	560.668	19.381	19.334
Uddannelse og læring	1.232.656	1.270.307	1.238.690	31.617	16.982
Familie og forebyggelse	325.966	336.475	348.654	-12.179	4.044
Fælles	1.199	-2.167	2.993	-5.160	-6.701
Serviceudgifter i alt	2.099.385	2.184.664	2.151.005	33.659	33.659
Overførselsudgifter					
Sociale formål	12.270	12.302	18.600	-6.298	0
Sprogcenter Vejle	-2.359	1.942	-3.901	5.843	5.843
Overførselsudgifter i alt	9.911	14.244	14.699	-455	5.843
Driftsudgifter i alt	2.109.296	2.198.908	2.165.704	33.204	39.502
Anlægsudgifter	37.339	95.736	64.424	31.312	31.312
Resultat i alt	2.109.296	2.294.644	2.230.128	64.516	70.814

Dagtilbud

Dagtilbud har et mindreforbrug på 19.381 t.kr. som dels skyldes opsparing i daginstitutionernes pengeposer på 10.612 t.kr. og bundne puljeoverførsler for ca. 8.722 t.kr. Som eksempel på bundne overførsler kan nævnes uddannelses- og jobrotationsprojektet, hvor mindreforbruget er 9.069 t.kr. Pengeposerne og puljerne søges overført i overensstemmelse med de gældende overførselsregler.

Uddannelse og læring

Uddannelse & Læring har et mindreforbrug på 31.617 t.kr. før overførsler. Skolernes pengeposer har opsparinger for 11.955 t.kr., og særlige puljer med fuld overførselsadgang har mindreforbrug på 5.027 t.kr. Herudover er der flere konti med mindreforbrug. Eksempelvis kan nævnes kørsel, regionale specialtilbud, betaling til efterskoler, statslige skoler og køb af pladser i andre kommuner. 16.982 t.kr. søges overført og resten finansierer et merforbrug på familieområdet.

Familie og forebyggelse

På Familie- og forebyggelsesområdet viser regnskabet et merforbrug på 12.179 t.kr. Merforbruget skyldes primært et stort ressourcetræk på myndighedsrammen som følge af flere børn, der har behov for hjælp. Underskuddet finansieres af udvalgets reserver samt af mindreforbrug fra Uddannelse & Læring.

Fælles

På udvalgets fælleskonti er der et merforbrug på 5.160 t.kr. Ved budgetlægningen til 2022 skød befolkningsprognosen væsentligt for lavt i forhold til den faktiske børnetilvækst. For at bibeholde det fastsatte serviceniveau har forvaltningen finansieret demografiudgifter på dagtilbud på udvalgets fælles buffer. Udfordringerne på familieområdet og demografi på dagtilbud betyder, at fællesområdet overfører mereforbruget på 6.701 t.kr. til 2023.

Overførselsudgifter

Der er et samlet merforbrug på 455 t.kr. på overførselsudgifterne. Resultatet er sammensat af et mindreforbrug på Sprogcenteret på 5.843 t.kr. og et merforbrug på de øvrige områder på 6.298 t.kr. Merforbruget skyldes hovedsagelig stigende udgifter til tabt arbejdsfortjeneste. Mindreforbruget på Sprogcentret skyldes forskydninger mellem indtægter og udgifter og søges jf. fast praksis, overført til næste budgetår.

Opfølgning på politiske mål og udfordringer for 2022

Det har generelt været et udfordrende år på flere parametre. Dels skød befolkningsprognosen for lavt og forvaltningen har derfor afholdt demografiudgifter for 17.000 t.kr. på fællesområdet. Dette har tømt udvalgets reserver, og betyder en negativ overførsel til 2023 på 6.701 t.kr. Reserverne har hidtil været med til at finansiere merforbruget på familieområdet, som har haft merforbrug i mere end 10 år.

Herudover har der været pres fra stigende inflation og særligt de institutioner, som er opvarmet med gas, træpiller mv., har oplevet budgetoverskridelser.

En eventuel kompensation til udvalgene for merudgifter til energi, covid-19 og ukrainske flygtningebørn, vil indgå i den samlede overførselssag 2022/2023 til Økonomiudvalget og Byrådet

Familieområdet har i mange år haft stigende underskud, som følge af at der er flere børn, der har behov for hjælp. Udviklingen i antallet af børn, som får en ydelse i familieafdelingen er steget fra 1.083 i 2021 til 1.204 i år 2022. (Åbne rådgivninger og nogle § 11 i serviceloven er ikke med i antallet)

Generelt opleves der rekrutteringsproblemer af forskellige faggrupper i hele landet. Dette gælder også for Vejle Kommune. Særligt på dagtilbud og blandt døgninstitutionerne ses de nuværende rekrutteringsudfordringer ved et lavt antal kvalificerede ansøgere i faggrupperne pædagoger, medhjælpere og socialpædagoger.

Seniorudvalget

Hovedopgaver:

- Personlig og praktisk hjælp til borgere i eget hjem
- Sygepleje og træning
- Pleje og støtte i plejecentrene
- Aktiviteter, bl.a. dagcentre, klubber og cafeer
- Ældreboliger, boligadministration og hjælpemidler



Årets resultat

Regnskabet for året viser, at der er brugt 1.005.745 t.kr. Det er 32.247 t.kr. mindre end korrigeret budget og de overføres til 2023.

2022 (1.000 kr.)	Vedtaget budget	Korr. budget	Regnskab	Mer- (-)/ mindre (+) forbrug	Budget overførsel
Serviceudgifter					
Senior	481.284	652.553	684.656	-32.103	-32.103
Myndighed	249.346	98.897	92.885	6.012	6.012
Øvrige	130.507	145.044	128.755	16.289	16.289
Serviceudgifter i alt	861.137	896.494	906.296	-9.802	-9.802
Overførselsudgifter i alt	0	0	0	0	0
Driftsudgifter i alt	861.137	896.494	906.296	-9.802	-9.802
Anlægsudgifter	116.612	141.498	99.449	42.049	42.049
Resultat i alt	977.749	1.037.992	1.005.745	32.247	32.247

Senior

Regnskabet for året for driften på seniorområdet viser 684.656 t.kr., hvilket er et merforbrug på 32.103 t.kr., i forhold til korrigeret budget. Heri mangler kompensation for covid-19 og stigende energipriser i 2022 på i alt 2.500 t.kr., der forventes medtaget i overførselssagen. Det reelle merforbrug er dermed 29.603 t.kr. Driften på seniorområdet dækker over distrikter, plejecentre, dagcentre, caféer, køkkener, midlertidige pladser og hjælpemiddeldepot.

Der overføres et merforbrug på 32.103 t.kr. til 2023.

Merforbruget for driften på seniorområdet er primært genereret i distrikterne, og skyldes et stigende pres på den kommunale sygepleje. Den stigende efterspørgsel efter den kommunale sygepleje er gradvis øget over de seneste år, i takt med at sygehusene udskriver borgerne hurtigere. I sidste halvdel af 2022 lukkede flere sygehuse yderligere sengeafsnit, grundet rekrutteringsudfordringer. Det gav et ekstra pres på den kommunale sygepleje. En kommunal sygepleje, der også oplever rekrutteringsudfordringer og deraf stigende forbrug af både interne og eksterne vikarer.

Den samme udvikling opleves også på plejecentrene, hvor borgerne udskrives med større behov for behandling og koordinering.

Myndighed

Regnskabet for Myndighedsafdelingen viser 92.885 t.kr., hvilket er et mindre forbrug på 6.012 t.kr. i forhold til korrigeret budget.

Året 2022 har været et atypisk år for Myndighedsafdelingen, på den måde, at antallet af visiteringer til indsatser har været lavere end de tidligere år.

Udviklingen af demografien følges tæt, og der er fokus på effekten af rehabiliteringen.

I 2022 var der udbud på madordning, som har resulteret i et mindre forbrug på ca. 1.000 t.kr.

De generelle prisstigninger har bevirket højere udgifter til personlige hjælpemidler i 2022 samtidig med, at der ses en lille stigning i antallet af borgere, der efterspørger dem.

Der overføres 6.012 t.kr. til 2023.

Øvrige

Regnskabet for øvrige områder på seniorområdet viser 128.755 t.kr., hvilket er et mindre forbrug på 16.289 t.kr. i forhold til korrigeret budget. Øvrige områder dækker det mellemkommunale område, friplejehjem, centrale puljer til interne projekter, SOSU-uddannelse, §18 midler, eksternt finansieret projekter m.m.

Der overføres 16.289 t.kr. til 2023.

For områder som SOSU-uddannelse, § 18 midler, interne og eksterne projekter viser regnskabsår 2022 med et samlet mindreforbrug på 38.655 mio. kr., hvilket primært skyldes engangsmidler på elevområdet og forskydning af eksterne projektmidler mellem årene. Til gengæld var der i 2022 et massivt pres på udgiften til borgere på friplejehjem og til borgere på plejecenter i andre kommuner. Her er der et merforbrug på 22.366 t.kr.

Det samlede merforbrug for de øvrige områder er på 16.885 t.kr., hvilket kan henføres til ni ekstra borgere og en stigning i udgiften pr. borger.

Opfølgning på politiske mål og udfordringer for 2022

Brugerbestyrelser på plejecentrene

Brugerinddragelse – bestyrelser på plejecentre er et af de 15 konkrete initiativer i handleplanen "Senior TÆT på". I 2022 er der som forsøg etableret brugerbestyrelser på fem plejecentre. Formålet med bestyrelserne er, at sikre inddragelse og indflydelse på de beslutninger, som betyder noget for beboernes og brugernes hverdag

Brugerbestyrelserne skal ses som en revitalisering af de bruger- og pårørenderåd, som allerede er etableret på nogle plejecentre. Ud over borgere og pårørende får bestyrelserne også repræsentation af Ældrerådet, centerleder, medarbejder og en repræsentant fra en frivillig forening.

Efter to år evaluerer vi forsøget og vurderer, om kommunens øvrige plejecentre skal have brugerbestyrelser.

Faste teams i hjemmeplejen – kontinuitet hos borger

I 2022 gik projektet "Faste teams i hjemmeplejen" i gang. Projektet omfatter i alt tre distrikter, fordelt på hhv. to dagvagtshold og ét aftenvagtshold. Projektet sætter fokus på, hvordan både medarbejdere og borgere får en større medindflydelse på opgaveløsningen hos borgerne i eget hjem og øger kontinuiteten. For de distrikter, der deltager i projektet afvikles der kompetenceudvikling for både medarbejdere og ledere. Dette med henblik på at give dem de bedste forudsætninger for, at arbejde med mulighedsrummet i plejeopgaven. Projektet kører frem til 2024, hvorefter prøvehandlingerne evalueres med henblik på forankring og udbredelse til de øvrige distrikter.

Medinddragelse

Et andet initiativ i handleplanen "Senior TÆT på" er en mere finmasket medstruktur. I 2022 blev der derfor etableret LokalMED på alle plejecentre og distrikter for, at sikre nærhed og lokal medinddragelse i dagligdagen. Der er afviklet et todages uddannelsesforløb for alle LokalMED, hvor det fra ledelsens side blev prioriteret, at medarbejderne deltog i forløbet samlet, som et startskud til arbejdet i de lokale MED. De nye LokalMED skal bl.a. arbejde med kulturen på arbejdspladsen med henblik på at styrke faglig, social og kulturel dialog, der er vigtig for trivsel og udvikling på Seniorområdet.

Nære sundhedsvæsen

Det nære sundhedsvæsen har bevirket et tæt og strategisk samarbejde mellem Vejle Kommune og Region Syddanmark, og ikke mindst Sygehus Lillebælt. Det skal gearer Vejle Kommune og herunder seniorområdet til de fremtidige opgaver, der flytter fra sygehusene til kommunerne. Dette er for at sikre at driften er dimensioneret, forberedt og klædt på, til at løse de nye opgaver.

I 2022 har fokus særligt været på KOL-forløb og IV-behandling i eget hjem.

I forhold til førstnævnte har der i 2022 især været fokus på samarbejdet omkring borgere med KOL, med henblik på at styrke og optimere forløbene på tværs af sektorer, til glæde for borgerne.

I forhold til sidstnævnte begyndte vi i sommeren 2022 at hjemtage borgere til IV-behandling. Dvs. at borgere ikke længere behøver at være indlagt på sygehuset eller transportere sig til et sygehus for at modtage IV-behandling med f.eks. væske eller antibiotika. Den behandling kan de nu få i eget hjem, og forhåbentligt i løbet af 2023 i en af kommunens sygeplejeklinikker. Sammen med øvrige kommuner og Sygehus Lillebælt indgår vi i et samarbejde med henblik på at udveksle erfaring og udvikle indsatsen.

Tiltag hos Myndighedsafdelingen

Myndighedsafdelingen på seniorområdet har i 2022 arbejdet med borgeren i centrum og arbejdet med "Den gode udskrivelse" som nu er "Det gode samarbejde". Det er nu muligt for borgere at ansøge elektronisk om ældrebolig, personlig pleje og praktisk hjælp. Dette bevirker at borgere og pårørende kan ansøge på det tidspunkt, der er bedst for den enkelte.

Derudover har Myndighedsafdelingen arbejdet med "Visitation tæt på" i 2022 og arbejdet med, hvordan vi som Myndighedsafdeling kan komme tættere på både borgeren og leverandøren. Dette med henblik på, at borgeren føler sig mere set, hørt og mødt og at vi som medarbejdere øger vores tilfredshed i arbejdet.

Ligeledes har der været stort fokus på tværfagligt samarbejde internt i Myndighedsafdelingen ud fra det formål, at det skal være til gavn for borgeren.

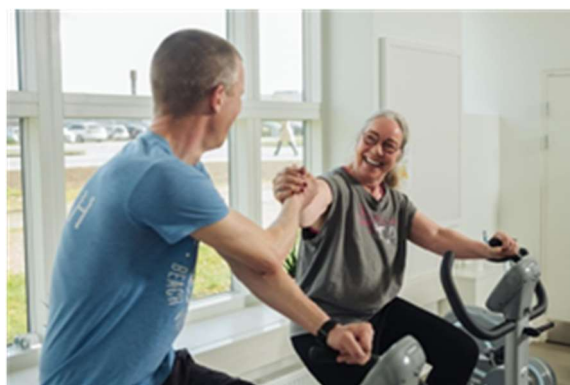
I 2022 er der også sket ændringer i de fysiske rammer i borgerbetjeningen i Myndighedsafdelingen, således at den enkelte borger bliver modtaget personligt i et mere stille og roligt miljø. Dette virker mere imødekommende.

Derudover har vi arbejdet meget med tværfagligt samarbejde i Myndighedsafdelingen til gavn for borgeren.

Sundheds- og Forebyggelsesudvalget

Hovedopgaver:

- Sundhedsaftalen - samarbejdet med sygehuse og almen praksis
- Sundhedsfremme sammen med andre forvaltninger
- Genoptræning og rehabilitering
- Sundhedskurser
- Børne- og Ungetandpleje
- Voksentandpleje
- Trivsel og mental sundhed
- Forebyggende hjemmebesøg



Årets resultat

Regnskabet for året viser, at der er brugt 605.312 t.kr. Det er 9.866 t.kr. mindre end korrigeret budget. Af de 9.866 t.kr. overføres 3.518 t.kr. til 2023.

2022 (1.000 kr.)	Vedttaget budget	Korr. budget	Regnskab	Mer- (-)/ mindre (+) forbrug	Budget overførsel
Serviceudgifter indenfor pengeposen:					
Sundhedskoordinering og Kommunikation	18.145	16.726	16.062	664	664
Sundhedsfremme og Forebyggelse	15.677	17.067	16.834	233	233
Sundhedskurser	16.582	17.705	17.362	343	343
Genoptræning	17.318	18.975	18.581	394	394
Tandplejen	43.518	45.838	45.163	675	675
Testenheden	0	3.291	3.617	-326	-326
Serviceudgifter udenfor pengeposen:					
Specialiseret Rehabilitering	2.542	3.779	1.497	2.282	0
Vederlagsfri Fysioterapi	19.285	19.285	21.601	-2.316	0
Styrelsen for Patientsikkerhed	37	37	107	-70	0
Pulje, SFU	1.500	750	0	750	750
Sundhedsklynger	0	804	0	804	804
Forebyggende Investeringer	0	252	252	0	0
Aktivitetsbestemt Fuldfinansiering af Sygehuse	7.578	7.578	5.148	2.430	0
Aktivitetsbestemt Medfinansiering af Sygehuse	460.903	460.903	456.881	4.022	0
Serviceudgifter Projekter:					
Projekter med eksternt finansiering	0	543	801	-258	-258
Serviceudgifter i alt	603.085	613.533	603.906	9.627	3.279
Overførselsudgifter i alt	0	0	0	0	0
Driftsudgifter i alt	603.085	613.533	603.906	9.627	3.279
Anlægsudgifter	1.410	1.645	1.406	239	239
Resultat i alt	604.495	615.178	605.312	9.866	3.518

Indenfor pengeposen

Årets resultat indenfor pengeposen viser et samlet forbrug på 117.619 t.kr., og et samlet mindreforbrug på 1.983 t.kr. Mindreforbruget skyldes, at projektet vedr. Telemedicin er forsinket, at nyt udstyr i Tandplejen ikke kunne leveres i 2022 samt indtægter fra eksterne finansierede projekter. Mindreforbruget søges overført til anvendelse i 2023.

Udenfor pengeposen

Årets resultat udenfor pengeposen viser et samlet forbrug på 485.486 t.kr. og et samlet mindreforbrug på 7.902 t.kr. Mindreforbruget i SFUs pulje på 750 t.kr. og mindreforbruget vedr. Sundhedsklynger på 804 t.kr. søges overført til anvendelse i 2023. Det resterende beløb tilgår kassen.

Projekter med ekstern finansiering

Årets resultat på eksternt finansierede projekter viser et samlet forbrug på 801 t.kr. og et samlet merforbrug på 258 t.kr. Merforbruget søges overført til 2023 og vil blive dækket af en indtægt fra den eksterne pulje i 2023.

Anlægsudgifter

Årets resultat for anlæg viser et samlet forbrug på 1.406 t.kr. og et samlet mindreforbrug på 239 t.kr. Mindreforbruget søges overført til anvendelse i 2023.

Opfølgning på politiske mål og udfordringer for 2022

Samarbejdet på tværs tager fart

Afdelingen "Sundhedsfremme og Forebyggelse" kan for alvor mærke, at 2022 har været et forrygende og meget travlt år, hvor der er sat stort fokus på ulighed, unge, frivillighed og fællesskab som en del af afdelingens DNA. Ved årets udgang har der aldrig været så mange positive samarbejdsrelationer på tværs af forvaltninger, uddannelsesinstitutioner, foreninger og NGO'er, sammenlignet med tidligere.

Fokus på unges mentale sundhed og ulighed

Alle leder efter en kur, som kan knække den stigende mistrivsel hos unge. Flere retter øjnene mod Vejle Kommunes initiativer og i 2022 spurgte "Mary Fonden", om Vejle Kommune vil være med til at igangsætte et helhedsorienteret projekt, der skal mindske ensomhed hos unge.

Afdelingen Sundhedsfremme og Forebyggelse har i flere år afprøvet forskellige initiativer, der skal fremme den mentale sundhed. Kurset "Lær at tackle angst og depression" har haft særlig gode resultater, og derfor har Sundheds- og Forebyggelsesudvalget besluttet at fortsætte tilbuddet. Det samme gælder det tværgående projekt Ungeuniverset, der bl.a. har mentorordningen UngeAssistenterne og en café for unge, der står i en sårbar situation.

Endelig har Sundheds- og Forebyggelsesudvalget for år tilbage besluttet at arbejde med ABC for mental sundhed, der f.eks. hjælper ungdomsuddannelserne med at sætte trivsel på dagsordenen i undervisningen.

Udover mental sundhed har søvn, seksuel sundhed og alkohol været fagområder, som fylder i et hidtil uset omfang.

Under udviklingen af tilbuddene har der været fokus på at mindske uligheden i sundhed, f.eks. ved at vælge et trygt sted at mødes for alle og tilbud, der rammer forskellige målgrupper.

Rygestopindsats tager ny drejning

Vejle Kommune er partner i Røgfri Fremtid. Målet er, at ingen børn og unge ryger i 2030, og at mindre end 5 % af den voksne befolkning ryger. Ifølge Sundhedsundersøgelsen 2021 ryger 12 % af borgerne i Vejle Kommune hver dag mod 16,6 % i 2017. Vejle Kommunes handleplan for Nikotinfri Fremtid har bl.a. fokus på, at børn skal kunne færdes i nikotinfrie miljøer. De seneste år har Sundheds- og Forebyggelsesudvalget derfor besluttet at forebygge, at unge starter med at ryge eller bruge snus, som bliver mere og mere populært.

Antallet af borgere, der ønsker et rygestop, er stagneret. Til gengæld er antallet af borgere, som har behov for et mere specialiseret rygestopforløb, steget i forbindelse med at de har KOL, hjerteproblemer eller en psykiatrisk diagnose.

Demografisk udvikling og tilpasninger

Alle afdelinger oplever en stigende efterspørgsmål primært på grund af demografiske ændringer og ny lovgivning. F.eks. er der nu gratis tandpleje til unge mellem 18 og 22 år. Alligevel har Tandplejen en acceptabel ventetid på tandbehandling, og ventelisten til tandregulering er historisk lav. Det er ikke tilfældigt. Tandplejen har effektiviseret arbejdsgangene gennem flere år og uddelegeret enkelte opgaver til privatklinikker.

Samtidig har Tandplejen en høj trivsel, moderne teknologisk udstyr og et godt omdømme i en branche, der ellers har svært ved at fastholde og tiltrække nye dygtige medarbejdere.

På samme måde arbejder de andre afdelinger i Sundhed også med effektiviseringer og trivsel for at give borgerne det bedst mulige serviceniveau.

Lidt mere bevægelse ind i hverdagen

Den seneste store nationale sundhedsundersøgelse viser, at flere bliver overvægtige og færre dyrker motion. Sundhed samarbejder fortsat med andre afdelinger om "De rare olympiske lege" for borgere, der har psykiske handicap og den tiårige idrætsindsats "Bevæg dig for livet". Af andre eksempler i 2022 kan nævnes projektet "Hjulene ruller", der er gennemført i samarbejde med Børne- & Ungeforvaltningen, hvor to sundhedskonsulenter har været rundt til samtlige kommunale børnehaver (i alt ca. 65) for at lære førskolebørn at cykle som led i den grønne mobilitetsplan, der sigter på at få flere borgere til at cykle i fremtiden.

Voksenudvalget

Hovedopgaver:

- Ansvar for ydelser og tilbud til borgere mellem 18 og 65 år
- Drift af bo- og dagtilbud til borgere med handicap eller sindslidelser
- Støtte i eget hjem
- Tildeling af handicapkompenserende ydelser og hjælpemidler



Årets resultat

Regnskabet for året viser, at der er brugt 539.868 t.kr. Det er 9.458 t.kr. mindre end korrigeret budget. Af de 9.458 t.kr. overføres 7.669 t.kr. til 2023.

2022 (1.000 kr.)	Vedtaget budget	Korr. budget	Regnskab	Mer- (-)/ mindre (+) forbrug	Budget overførsel
Serviceudgifter					
Handicap	347.681	408.505	400.058	8.447	8.447
Social og Psykiatri	162.824	178.300	180.585	-2.285	-2.285
Myndighed	229.209	432.315	444.754	-12.439	-12.439
Øvrige, herunder indtægter fra andre kommuner	-242.978	-477.387	-489.840	12.453	12.453
Serviceudgifter i alt	496.736	541.733	535.557	6.176	6.176
Overførselsudgifter					
Tilskud til voksne handicappede	3.102	3.255	1.496	1.759	0
Overførselsudgifter i alt	3.102	3.255	1.496	1.759	0
Driftsudgifter i alt	499.838	544.988	537.053	7.935	6.176
Anlægsudgifter	3.685	4.338	2.815	1.523	1.523
Resultat i alt	503.523	549.326	539.868	9.458	7.699

Handicap

På Handicapområdet viser resultatet for 2022 et mindreforbrug på 8.447 t.kr. Dette skal dog ses i lyset af, at der fra regnskab 2021 blev overført 15.720 t.kr. Der er således et forbrug af de overførte midler på i alt 7.273 t.kr.

Flere års forskellige reduktioner og stramninger har trods skarp og sikker økonomistyring, den konsekvens, at enkelte centre er særligt udfordret. Historisk mindreforbrug bringes nu, helt nødvendigt, i spil for at sikre tilbuddenes stabilitet og kvalitet.

Mindreforbruget på 8.447 t.kr. overføres til 2023 og indgår i de enkelte pengeposer.

Social og Psykiatri

På Social- og Psykiatriområdet viser resultatet for 2022 et merforbrug på 2.285 t.kr.

Merforbruget relaterer sig primært til døgnområdet og skal ses i sammenhæng med regnskab 2021, hvor der blev overført 1.779 t.kr. i mindreforbrug. Der er således et merforbrug på indeværende års budget på 4.064 t.kr.

Igennem de seneste år er der tæret på den opsparing, der tidligere har været på området. Der løses derfor ikke længere de samme opgaver, f.eks. er der reduceret i antallet af aktivitetsmedarbejdere på døgnområdet, ligesom supervision og kompetenceudvikling primært varetages af interne medarbejdere.

Det væsentligste merforbrug er på løn. Det skyldes større forbrug af vikarer som følge af personalemangel og svære betingelser for rekruttering. Der ses også stigninger som følge af energikrisen. Her stiger priserne på alle varer, både vand, varme og el, men også mad, rengøring mv. Endelig har der været ledige pladser, og det har ikke været muligt i samme takt, som pladserne er blevet ledige, at reducere på medarbejderdelen.

Merforbruget overføres til 2023 og indgår i de enkelte pengeposer.

Myndighed

På Myndighedsområdet viser resultatet for 2022 et merforbrug på 12.439 t.kr. Dette skal ses i lyset af, at der fra regnskab 2021 blev overført et mindreforbrug på 1.900 t.kr. Der er således et isoleret merforbrug i 2022 på 14.339 t.kr.

Forskellen mellem vedtaget og korrigeret budget skyldes, at budgettet til Myndighed er opskrevet, da Myndighed fra 2022 betaler for brug af pladser på Vejle Kommunes egne centre.

Myndighedsafdelingen har i 2022 været under pres, selv om der gennem de seneste par år er arbejdet målrettet med at bremse væksten i udgifterne på Myndighedsområdet.

Unge mellem 18-21 år overgår til Myndighedsafdelingen fra Børn & Ungeområdet. For at sikre den gode overgang til voksenlivet for den unge med handicap, arbejder Myndighedsafdelingen tæt sammen med Børn & Ungeområdet. De seneste års pres på Børn & Ungeområdet begynder nu så småt at vise sig i Myndighed. Samtidig ser vi en udvikling, der ikke har været der tidligere, med unge, der har store psykiske udfordringer i en sådan grad, at der er brug for særforanstaltninger eller massiv støtte.

Der ses også en stigning i anbringelsesdomme med deraf stigende udgifter for Myndighed. Her kræves der bl.a. udgifter til ekstra personale og ledsagelse, hvis de anbragte skal forlade botilbuddet.

Der ses en stigning i antallet af borgere med komplekse udfordringer, som allerede er i botilbud. Disse udfordringer bevirker ofte takststigninger.

I Myndighedsafdelingen er der igen i 2022 arbejdet målrettet med at hjælpe borgere på krisecentre og forsorgshjem videre i livet, allerede fra starten af opholdet. Alligevel har der i 2022 været en markant stigning i udgifter, til især krisecentre.

Merforbruget på 12.439 t.kr. overføres til 2023 og indgår i Myndigheds budget.

Øvrige, herunder indtægter fra andre kommuner

På øvrige områder viser resultatet for 2022 et mindreforbrug på 12.453 t.kr., som primært kan henføres til indtægter, Foreningernes Hus Vejle, Stofindtagelsesrummet og restbeløb fra puljen Forebyggende investeringer.

Forskellen mellem vedtaget og korrigeret budget skyldes, at indtægtsbudgettet er opskrevet, da Myndighed fra 2022 betaler for brug af pladser på Vejle Kommunes egne centre.

Indtægter dækker over salg af pladser på det specialiserede voksenområde til andre kommuner og egen Myndighed. På det specialiserede område skal taksterne fastsættes omkostningsbestemt. Overskud i et år skal enten hensættes til brug i kommende år eller tilbagebetales til køberne via takstreduktion i kommende år.

Merindtægten overføres derfor til 2023.

Tilskud til voksne handicappede

På området Tilskud til voksne handicappede viser resultatet for 2022 et mindreforbrug på 1.759 t. kr. Forbruget har været stabilt de seneste år.

Der er ikke overførselsadgang for udgifterne til voksne handicappede. Mindreforbruget tilfalder derfor kassen.

Opfølgning på politiske mål og udfordringer for 2022

Handicap

Et gennemgående fokusområde i forhold til at takle ulighed i sundhed og sikre, at borgerne lever længere og har et sundere og bedre liv, er ved forebyggende og proaktivt at bringe idræt og bevægelse på hjemmebane og gennemføre daglige fælles aktive aktiviteter.

Der arbejdes med fysisk og mental sundhed i forhold til at takle ensomhed gennem fælles aktive aktiviteter i eget center. Alle centre har nu idrætscertificerede medarbejdere, som forestår designede fælles aktive aktiviteter. Alle køkkener og kantiner serverer sund mad, og borgerne, som handler selv, støttes i at træffe sunde selvstændige valg.

Alle centrenes kerneopgavedefinition omhandler borgerens mestring, og at borgeren i videst muligt omfang er mester i eget liv. Borgerne inddrages dagligt i forhold til arrangementer, folketingsvalg, forplejning, musikvalg, ferie mv.

For at sikre, at borgerne får flere relationer og bedre netværk, afvikles forskellige fællesarrangementer med mulighed for andet og mere samvær end den sædvanlige nærmeste nabo. Der arrangeres fester som Høstfest, Ballonfestival og et diskoarrangement i samarbejde med LEV.

Der samarbejdes med Myndighed om konkret og individuel visitation og match til rette beskæftigelses- eller samværstilbud. Der findes både interne dagtilbud på eget center, større fælles tværgående beskyttet beskæftigelse og dagcenter via Karriereværkstedet.

For at sikre høj kvalitet gennemføres der løbende strategisk praksisnær kompetenceudvikling i samarbejde med Kompetencecenteret.

Social og Psykiatri

Generelt ses en stigning i borgere, der har behov for hjælp i den kommunale Social og Psykiatri. Udover at der er flere borgere med behov, har borgerne også flere og mere komplekse behov. Der er derfor fokus på initiativer, der kan hjælpe borgeren hurtigt tilbage til selvhjulpenshed eller hjælpe borgeren til mindre afhængighed af en kommunal indsats. Det fordrer bl.a. tæt ledelsesmæssig fokus. Derfor er Center Døgn fra 2022 opdelt i to centre – Center Sukkertoppen og Center Tinghøj. Sidstnævnte omfatter også Sønderåen. Opdelingen er blevet taget godt imod af både borgere og medarbejdere, der begynder at mærke den tættere tilstedeværelse af ledelse. Man har på døgnområdet haft særlig fokus på at identificere, hvilke faglige indsatser en ny målgruppe med flere komplekse problemer fordrer, og igangsat et udviklingsarbejde for at imødekomme dette.

For at sikre det bedste samarbejde om borgeren er der på tværs af Velfærds-, Arbejdsmarkeds- og Børne og Familieforvaltningen indgået et samarbejde. Det udmøntes i praksiskurser for nøglemedarbejdere, der både får viden om psykiatriske metoder, værdier og samarbejdsrelationernes betydning for borgerens heling. Det er der kommet flere gode tiltag ud af, bl.a. leverer CSR i dag hjælp til Familieafdelingen til borgere med spiseforstyrrelser, både fordi CSR har stor ekspertise på området, men også for at sikre overgang for denne borgergruppe. Der leveres ligeledes indsatser til Arbejdsmarkedsforvaltningen til borgere med angst- eller depressionsslidelse.

I 2022 har Social og Psykiatri desuden leveret indsatser med borgere, der har egne, levede erfaringer, gennem Peer to Peer tilbuddet. Peer to Peer har foruden individuelle borgerindsatser også konsolideret flere fællesskaber, så borgeren kan komme tættere på venskaber og længere væk fra ensomhed og isolation. Det medvirker til at træne borgernes sociale kompetencer og sikre, at de ikke igen får behov for et professionelt kommunalt tilbud. Fællesskaberne findes både inden for voksenområdet, for unge mellem 15-25 år og på misbrugsområdet for tidligere misbrugere, der har svært ved at finde et fællesskab efter, at misbruget er ophørt.

På sundhedsindsatserne får stadig flere borgere et tilbud om en screeningssamtale. Mange tager imod dette og mere end 90 % af screeningerne fører til fund, der anviser borgerne videre til udredning. De fund,

der gøres, er f.eks. begyndende diabetes, hjerteproblemer, problemer efter operationer eller forkert medicinering. Alt sammen noget, der på sigt fører til flere og bedre leveår for den enkelte, når der opspores tidligt og bliver behandlet i tide.

Der er fortsat udfordringer i forhold til regionalpsykiatrien. Ikke på samarbejdet, men i forhold til regionens kapacitet. Det betyder bl.a., at borgerne udskrives hurtigere, og at der er mange genindlæggelser, der kunne forebygges. Der er derfor sidst på året igangsat et samarbejde om forebyggelse af tvangsindlæggelse, der gerne skulle føre til bedre forløb for borgerne.

Myndighed

Myndighedsafdelingen rådgiver, vejleder og visiterer jf. Serviceloven. Myndighedsafdelingen visiterer også de særlige psykiatripladser jf. Sundhedsloven og foretager betaling til Kofoedsminde.

2022 er året, hvor vi i Myndighedsafdelingen har fået en særlig opmærksomhed på, hvordan bevægelse kan være en forebyggende indsats. I forbindelse med, at alle sagsbehandlere i Handicap og Social og Psykiatri hen over sommer og efterår 2022 er blevet bevægelsescertificeret, er der kommet en særlig opmærksomhed på, hvordan bevægelse er gavnlig for både krop og sind og kan være med til at forebygge ensomhed, isolation og styrke sociale relationer hos den enkelte borger.

Myndighedsafdelingen, Kultur- og Sundhedsforvaltningen, Parasport og Idræt i dagtimerne har indgået et samarbejde om projekt Aktiv Liv, som bidrager til, at borgere med et fysisk, psykisk eller socialt nedsat funktionsniveau oplever indhold i hverdagen og gennem bevægelse bliver en del af et større socialt netværk.

Øvrige, herunder indtægter fra andre kommuner

Foreningernes Hus i Vejle understøtter målet om flere relationer og bedre netværk, da det er en selvstændig forening, der faciliterer og synliggør det frivillige sociale arbejde i Vejle og omegn. Foreningernes Hus fungerer også som et fælles hus for de frivillige sociale foreninger, som værested for mennesker med fysiske handicap og som en selvhjælpsorganisation, der med samtaler og selvhjælpsgrupper giver mennesker mod og tro på, at de selv kan skabe positive forandringer i fællesskaber med andre. Foreningernes Hus har især fokus på at forebygge ensomhed.

Det sikres, at der fortsat er fokus på den høje kvalitet i de specialiserede tilbud. Derfor gennemføres der løbende kompetenceudvikling i samarbejde med Kompetencecenteret.

Andre kommuner har ligeledes øje for den høje kvalitet på det specialiserede socialområde og efterspørger derfor pladser i Vejle Kommune, og der er således solgt 228 døgnpladser og 167 dagtilbudspladser til andre kommuner i 2022.

Tilskud til voksne handicappede

Tilskud til voksne handicappede er en udgift under overførselsudgifter. Myndighedsafdelingen foretager sagsbehandling af Servicelovens § 100, tilskud til voksne handicappede.

Arbejdsmarkedsudvalget

Hovedopgaver:

- Forsikrede ledige
- Sygedagpenge, jobafklaring og ressourceforløb
- Uddannelses- og kontanthjælp
- Fleksjob og ledighedsydelse
- Integrationsområdet
- Beskæftigelsesindsatser
- Modtagelsen og Virksomhedsservice
- Førtidspension
- Boligstøtte



Jobcenter Vejle

Årets resultat

Regnskabet for året viser, at der er brugt 1.740.143 t.kr. Det er 19.087 t.kr. mindre end korrigeret budget. Af de 19.087 t.kr. overføres 1.785 t.kr. til 2023.

2022 (1.000 kr.)	Vedttaget budget	Korr. budget	Regnskab	Mer- (-)/ mindre (+) forbrug	Budget overførsel
Serviceudgifter					
FGU	22.072	22.072	18.123	3.949	3.949
Andet	21.115	24.204	26.368	-2.164	-2.164
Serviceudgifter i alt	43.187	46.276	44.491	1.785	1.785
Overførselsudgifter					
Kontanthjælp og revalidering	195.676	155.678	152.041	3.637	0
Sygedagpenge	134.041	169.451	176.593	-7.142	0
Førtidspension	604.755	590.811	602.757	-11.946	0
Forsikrede ledige	206.231	134.514	147.379	-12.865	0
Fleksjob og ledighedsydelse	249.032	236.882	230.655	6.227	0
Ressourceforløb og Jobafklaring	125.651	128.508	120.772	7.736	0
Andet inkl. boligstøtte og indsats	327.613	293.610	262.119	31.491	0
Overførselsudgifter i alt	1.842.999	1.709.454	1.692.316	17.138	0
Driftsudgifter i alt	1.886.186	1.755.730	1.736.807	18.923	1.785
Anlægsudgifter	0	3.500	3.336	164	0
Resultat i alt	1.886.186	1.759.230	1.740.143	19.087	1.785

Serviceudgifter

FGU

FGU viser et mindreforbrug på 3.949 t.kr. i 2022. Mindreforbruget skyldes et lavere elevoptag på skolen, som følge af, at flere fra målgruppen har fået arbejde. Udgiften på området dækker alene udgiften til undervisningen. Udgiften til elevernes skoleydelse indgår i overførselsudgifterne.

Øvrige områder

Området viser et merforbrug på 2.164 t.kr. Merforbruget i 2022 kan bl.a. forklares med udgifter til kost og logi vedrørende ukrainske flygtninge.

Samlet for serviceudgifterne ses et mindreforbrug på 1.785 t.kr., som i henhold til Byrådets vedtagne regler om overførsel mellem budgetår, bliver overført til 2023.

Overførselsudgifter

Kontanthjælp og revalidering

Årets resultat for området er et mindreforbrug på 3.637 t.kr. Der har igennem 2022 været et lille fald i antallet af personer på kontanthjælp i Vejle Kommune.

Mindreforbruget skyldes særligt ekstra indtægter vedrørende mellemkommunal afregning for 2021, som først er afregnet i 2022 regnskabet.

Sygedagpenge

Resultatet for området viser et merforbrug på 7.142 t.kr. Starten af året var stadig påvirket af covid-19, da virksomheder til og med 28. februar 2022 kunne få refusion fra 1. sygedag. Dette gav et meget stort antal refusioner i 1. kvartal 2022.

Førtidspension

Resultatet for året er et merforbrug på 11.946 t.kr. Området har oplevet en lavere afgang fra den gamle ordning.

Forsikrede ledige

Resultatet viser et merforbrug på 12.865 t.kr., som skyldes særligt en efterbetaling vedrørende 2020 og 2021. Denne efterbetaling skyldes en IT-fejl i systemet, som beregner kommunernes refusion for ydelserne. Fejlen er opstået hos en underleverandør til STAR og Vejle Kommunes andel var 10.300 t.kr.

Fleksjob og ledighedsydelse

Resultatet viser et mindreforbrug på 6.227 t.kr. i 2022. Mindreforbruget skyldes lavere vækst i antallet af personer i fleksjob.

Ressourceforløb og Jobafklaring

Resultatet viser et mindreforbrug på 7.736 t.kr. i 2022. Igennem 2022 har der været et fald i antallet af borgere på Ressourceforløb, som skyldes, at der pr. 1. januar 2022 er trådt ny lovgivning i kraft, som reducerer varigheden fra 5 til 3 år.

Øvrige områder

Resultatet for 2022 viser et mindreforbrug på 31.491 t.kr. Dette område dækker bl.a. integration, som der har været stor usikkerhed omkring, i løbet af 2022. Vejle Kommune har i lighed med andre kommuner modtaget mange ukrainske flygtninge. Som følge af, at mange er kommet i job, har Vejle Kommune ekstraordinære indtægter via resultattilskud.

Der har ligeledes været et mindreforbrug på beskæftigelsesindsatsen, som dels skyldes den lave ledighed i samfundet, fokus på, at beskæftigelsesindsatsen skal ske ude i virksomhederne samt et reflekteret ansættelsesstop.

Opfølgning på politiske mål og udfordringer for 2022

Udfordringer på arbejdsmarkedsområdet i 2022

På arbejdsmarkedsområdet var ledigheden lav, langtidsledigheden blev minimeret og beskæftigelsen rekordhøj i 2022. På landspolitisk niveau var arbejdsmarkedsområdet imidlertid kendetegnet ved en generel blæst om landets jobcentre, og deres fortsatte eksistens. Ved den nye regerings tiltrædelse blev det klart, at Jobcentrene, som vi kender dem i dag, senest i 2030, skal afskaffes.

To konkrete og store udfordringer, som påkalder sig ekstraordinær opmærksomhed i forhold til arbejdsmarkedsområdet og Jobcentret i Vejle Kommune i 2022, er Arne-pensionen og krigen i Ukraine. Begge udfordringer har betydning, for såvel borgere, som for medarbejdere i Jobcentret.

Arne-pension

Arne-pensionen, eller mere formelt "Retten til tidlig pension", skal finansieres ved "nytænkning af beskæftigelsesindsatsen", som betyder besparelser på landets jobcentre. Besparelserne tilvejebringes i to landspolitiske delaftaler, hvoraf den første blev implementeret i 2022.

I 2022 udmøntede arbejdsmarkedsområdet første del af besparelsen, svarende til 7,4 mio. kr. med nedlæggelse af 15 stillinger.

Første delaftale havde 3 hovedpunkter:

1. Lempelse af krav til hyppigheden af uddannelseshjælpsmodtageres deltagelse i tilbud. Fra maksimalt at gå fire uger mellem tilbud, mens der fremadrettet må gå fire måneder.
2. Støtte til overgangen fra uddannelseshjælp til uddannelse. Den unge får ret til en mentor de første seks måneder af uddannelsesforløbet.
3. Mulighed for digitale telefoniske samtaler for alle ledige efter seks måneders ledighed.

Størstedelen af besparelsen lå på indsatsdelen for ungeområdet, med lempelsen af kravet til hyppigheden mellem indsatser.

Samtidig er der i løbet af 2022 arbejdet på implementeringen af 2. delaftale, del 1, der skal tilvejebringe næste del af den samlede besparelse.

Krigen i Ukraine

Den 24. februar angreb Rusland Ukraine og udløste dermed en flygtningebølge, som i særlig grad har berørt nabolandene, men også har forplantet sig til det øvrige Europa og dermed også Vejle Kommune.

Fra 0-207 på 1 måned

I dag, ca. 1 år efter krigsudbruddet, har 534 ukrainske børn, kvinder og mænd ophold i Vejle Kommune. Langt det største antal ankom til Vejle Kommune i de første måneder efter krigsudbruddet. Fra marts til april 2022 ankom der 207 ukrainere til Vejle Kommune, og i de to følgende måneder, maj og juni, ankom der 228.

Den store tilstrømning på kort tid betød stor travlhed i Jobcentret, hvor der blev allokeret interne ressourcer til opgaven. Inden for en frist på 4 dage skulle Jobcentret løse en masse praktiske foranstaltninger, der ud over papirarbejde, bl.a. handler om at finde en passende bolig til de ankomne og at få den møbleret og udstyret med alt, hvad der hører til – lige fra knive og gafler til seng og bord.

Ukrainere kommer i job

Efter den hektiske modtageproces gik Jobcentret i gang med det mere traditionelle jobcenterarbejde, med at få afdækket de nyankomnes kompetencer og jobønsker. Jobcentret blev her hjulpet af virksomhedernes store imødekommenhed, og den vellykkede beskæftigelsesindsats har betydet, at 65 procent af de jobparate ukrainske flygtninge i dag, er i job – en andel, der er noget højere end landsgennemsnittet på 58 procent.

Kultur- og Idrætsudvalget

Hovedopgaver:

- Kultur
- Idræt
- Biblioteker
- Museer
- Teater
- Musikskoler
- Folkeoplysning
- Vejle Stadsarkiv



Årets resultat

Regnskabet for året viser, at der brugt 201.345 t.kr. Det er 46.531 t.kr. mindre end korrigeret budget. Mindreforbruget skyldes hovedsageligt ikke-færdiggjorte anlægsprojekter. Der overføres 46.520 t.kr. til 2023.

2022 (1.000 kr.)	Vedtaget budget	Korr. budget	Regnskab	Mer- (-)/ mindre (+) forbrug	Budget overførsel
Serviceudgifter					
Idrætsområdet	40.658	41.478	41.252	226	226
Biblioteksområdet	43.175	45.826	44.661	1.165	1.165
Vejle Stadsarkiv	1.500	1.508	1.469	39	39
VejleMuseerne	9.928	10.446	12.693	-2.247	-2.247
Musikskoleområdet	9.082	9.264	9.416	-152	-152
Folkeoplysningsområdet	17.016	16.482	16.138	344	344
Vejle Musikteater	7.634	8.171	8.066	105	105
Projekter og Events	9.035	10.959	9.876	1.083	1.083
Staben	2.453	2.202	1.992	210	210
Udenfor pengeposer	24.648	38.693	29.892	8.801	8.801
Serviceudgifter i alt	165.129	185.029	175.455	9.574	9.574
Overførselsudgifter i alt	0	0	0	0	0
Driftsudgifter i alt	165.129	185.029	175.455	9.574	9.574
Anlægsudgifter	20.345	62.847	25.890	36.957	36.946
Resultat i alt	185.474	247.876	201.345	46.531	46.520

Vejle Bibliotekerne

Vejle Bibliotekernes overordnede fokus er at arbejde med magiske møder, fantastiske fortællinger og smarte steder. Dette sker igennem målrettede initiativer, der bl.a. indeholder; Det skabende børne- og ungdomsliv, Vores digitale bibliotek, Partnerskaber, Det synlige og tydelige bibliotek, og Fremtidens bæredygtige bibliotek.

Vejle Bibliotekerne har budt ind i de arrangementer og events, der foregår i byrummet i løbet af året. Biblioteket var til stede ved Jelling Festivalen, Vejle Fjordfestival, Trekantområdets Festuge, en lang række ferieaktiviteter, Spotlight og meget andet.

Der er arbejdet målrettet på at bidrage til, at børn og unge får de bedste forudsætninger for at være kritisk tænkende, digitalt dannede, nysgerrige og kreative. Det sker bl.a. igennem et samarbejde med skolerne, daginstitutioner og i det hele taget med læringsområdet.

På bibliotekerne har borgerne mulighed for at afprøve morgendagens teknologi, lære den at kende, udforske den og måske endda udvikle den. Det sker bl.a. i vores mobile digizone. Bibliotekerne tilbyder også, at borgerne kan bruge vores rum som kreativ legeplads, hvor kunst, læring og leg til stadighed kan forenes. Årets resultat viser et mindre forbrug på 1.165 t.kr.

Vejle Stadsarkiv

Med afsæt i vores righoldige samlinger af arkivalier, billeder, film, lyd mv. bidrager vi til, at alle skal have lige adgang til historien og kulturarven. Vi har haft fokus på at nå nye målgrupper og på at anvende nye både analoge og digitale formidlingsformer, fra pop-up-udstillinger i Bryggen til podcasts om historiske emner fra Vejle. Vores udgangspunkt er Vedelsgade 17, men vi formidler også i byrummet, og har været til stede ved events, festivaler mv.

VejleMuseerne

VejleMuseerne skal være borgernes hus, et regionalt fyrtårn, der samler mennesker omkring kunst, historie og arkæologi. Et sted hvor folk føler sig velkomne og ønsker at komme tilbage til. Et sted hvor børn og familier har lyst at bruge tid. VejleMuseerne giver folk noget at snakke om og oplevelser, der sætter aftryk.

I løbet af 2022 er der arbejdet med at forny de faste udstillinger på Kunstmuseet og gøre dem familievenlige. Kunstmuseet er i gang med en revitalisering, hvor bl.a. de faste udstillinger fornyes. På Kunstmuseet er der etableret et lærings- og oplevelsesrum for børn og voksne, ligesom udstillingen Magt og guld, bidrog til besøgsrekord for VejleMuseerne i 2022.

Der er arbejdet på at etablere et oplevelsescenter ved Egtvedpigens grav. Der produceres en ny udstilling ved Ravningbroen. Jernaldermiljøet i Vingsted udvikles til at blive et jernalder-videnscenter for skoler, uddannelsesinstitutioner, lægfolk og andre der har en interesse i jernalderen.

VejleMuseerne har i 2022 et merforbrug på 2.247 t.kr., som skyldes sikring af Utzon-salen 1.000 t.kr., diverse forskydninger mellem årene på 400 t.kr. og de resterende 800 t.kr. er merforbrug på driften.

Musik- og Kulturskolen

Vejle Musik- og Kulturskole spiller aktivt ind i trivselsdagsordnen for børn og unge. Dette gøres bl.a., ved at sætte fokus på holdundervisning, frem for traditionel soloundervisning. Ved at forfattereleverne deltager i et tværgående samarbejde med andre forvaltninger og afdelinger, hvor de bidrager med at løfte og inspirere andre unge gennem de kompetencer, de har tilegnet sig gennem undervisningen i VMK. Og ved at udbygge samarbejdet med folkeskolerne, så eleverne også decentralt - både i skoletid og fritid - præsenteres for kulturelle tilbud.

Kultur- og naturinstitutioner har i 2022 arbejdet målrettet på at styrke de kreative og innovative kompetencer hos børn i skoler og daginstitutioner gennem kreative læringsforløb, der udbydes hele året. Vejle Musik- og Kulturskoles regnskab balancerer i 2022.

Vejle Musikteater

Vejle Musikteater er trekantområdet største kulturinstitution målt på antallet af arrangementer, gæster og faciliteter. Musikteatret har også i 2022 præsenteret en mangfoldighed af små og store satsninger inden for koncerter, musicals, teater, dans, comedy og talks, som gør Vejle til et attraktivt sted at bo og leve. Der er desuden indgået et strategisk samarbejde med Holstebro Musikteater og musicalproducenten One & Only Company, om at producere nogle af de største musicals, der eksklusivt vil blive opført i København, Vejle og Holstebro. Dette har bl.a. bevirket, at billetsalget er steget med 22 % sammenlignet med år 2019. Musikteatret står bl.a. også bag Rock i Byparken, Verdensballetten på Jelling Højene og koncerter i Spektrum. Vejle Musikteaters regnskab balancerer i 2022.

Idræt, Events og Fællesskaber

Der er i 2022 arbejdet videre med renovering af kommunens idrætsfaciliteter. Der tænkes i fleksible og maksimal udnyttelse af kvadratmeter, både i renovering og nybyggeri. I forhold til nybyggeri forholder vi os strategisk til facilitetsudviklingen og beslutninger tages på baggrund af byudvikling, nye/ændrede idrætsvaner og en maksimal udnyttelse af eksisterende faciliteter.

Der arbejdes med fortsat understøttelse af breddeidrætten, herunder foreningsforum, aktivitets- og foreningsudvikling, netværksdannelse og samarbejde med de aktuelle paraplyorganisationer. Elitesatsningen er fortsat med Elite Vejle som omdrejningspunkt i regi af den netop fornyede samarbejdsaftale med Team Danmark. Elite Vejle har bl.a. haft fokus på at udvikle talentarbejdet til at involvere flere retninger inden for kunst og kultur miljøer samt øge samarbejdet med erhvervslivet.

Vejle Kommune er Parasportens Hovedstad og ambitionerne på området er fortsat store. Med en tilførsel af flere personaleressourcer, er der nu ekstraordinært fokus på både foreningskontakten samt videreudviklingen af kommunal certificering, hvor der nu er søsat et projekt, som har bevægelsescertificeret sagsbehandlere på myndighedsområdet i Vejle Kommune. Derudover afholdt vi Verdensmesterskabet i Kørestolsrugby i 2022, med stor succes.

I det hele taget har 2022 været et spændende event-år, hvor Idræt, Events og Fællesskaber tillige har afviklet Verdensmesterskabet i Orienteringsløb, ligesom Tour de France-fan-zonerne og rekruttering af de frivillige i samarbejde med Jelling Musikfestival, har været en del af opgaveporteføljen. Erfaringerne herfra videreføres i forbindelse med DGI landsstævne.

Vejle Fjordfestival er kommunens store familie- og folkefest i Fjordbyen, der har fokus på at skabe gode traditioner for kommunens borgere. I 2022 var der, i regi af Folkeoplysningsudvalget, udvidet med et særligt fokus på, at hylde kommunens mange frivillige kræfter, med koncert og kunst.

Samlet set kommer området ud af 2022 med et mindreforbrug på 1.309 t.kr.

Opfølgning på politiske mål og udfordringer for 2022

"Det bedste sted at leve - kultur, idræt og fritid i Vejle Kommune" blev vedtaget af Byrådet den 19. juni 2019. De stående fagudvalg, MED-systemet og relevante råd med tilknytning til kultur- og fritidsområdet samt kommunens borgere, var inddraget i processen. "Det bedste sted at leve" er den overordnede politik for hele området. Det er de decentrale kulturinstitutioners og forvaltningens opgave, i alle forhold, at tage afsæt i kultur-, idræts- og fritidspolitikken.

Kulturinstitutionerne, idræts- og fritidsområdet leverer gennem nuværende og nye samarbejder synlige og relevante bidrag til fælles opgaver og udfordringer. Foreninger, frivillige og andre lokale aktører skal have gode rammer og udviklingsmuligheder. Alle skal have mulighed for at opleve adgang til at bevæge sig og udfolde sig kreativt i fritiden, og der er plads til det tilbagevendende, det midlertidige og det spontane. Der er velkendte tilbagevendende arrangementer, begivenheder, der rager op i landskabet og nye oplevelser.

I Vejle Kommune vil vi være på forkant med udviklingen indenfor kultur, idræt, fritid og beslægtede områder. Arbejdet har også i 2022 mundet ud i mange tiltag, aktiviteter og events, som anført ovenfor.

Udvalget for Lokalsamfund og Nærdemokrati

Hovedopgaver:

- Træffe afgørelse i sager, der omhandler lokalsamfund og nærdemokrati
- Udvikle lokalsamfund med de enkelte lokalområder og på tværs af fagområder
- Byfornyelsesmyndighed i mindre byer
- Sikre samarbejde om den kommunale virksomhed i lokalsamfund på landet
- Metodeudvikling i forhold til borgerinddragelse og dialog mellem lokalsamfund og myndigheder



Årets resultat

Regnskabet for året viser, at der er brugt 6.875 t.kr. Det er 7.370 t.kr. mindre end korrigeret budget og de overføres til 2023.

2022 (1.000 kr.)	Vedtaget budget	Korr. budget	Regnskab	Mer- (-)/ mindre (+) forbrug	Budget overførsel
Serviceudgifter					
Serviceudgifter	5.140	7.803	5.506	2.297	2.297
Serviceudgifter i alt	5.140	7.803	5.506	2.297	2.297
Overførselsudgifter i alt	0	0	0	0	0
Driftsudgifter i alt	5.140	7.803	5.506	2.297	2.297
Anlægsudgifter	2.028	6.442	1.369	5.073	5.073
Resultat i alt	7.168	14.245	6.875	7.370	7.370

Serviceudgifter

Årets resultat for serviceudgifter er på 5.506 t.kr., hvilket er en afvigelse på 2.297 t.kr. i forhold til korrigeret budget. Udvalget for Lokalsamfund og Nærdemokrati har bevilget midler til en lang række borgerdrevne projekter. Midlerne udbetales først, når projektregnskaberne er modtaget og godkendt, hvorfor der kan opstå forskydninger mellem budget og forbrug. Dette har været tilfældet i 2022, hvor færdiggørelsen af flere borgerdrevne projekter ikke er blevet afsluttet i 2022, men står til afslutning i 2023. Derfor søges mindreforbruget overført til anvendelse i 2023.

Opfølgning på politiske mål og udfordringer for 2022

Udvalget arbejder for aktivt medborgerskab

I 2022 har borgernes aktivitet alt overvejende været rettet mod varmeplanlægning. I næsten alle lokalsamfund har borgerne arbejdet aktivt med varmeforsyning via borgermøder og handling i forhold til, tilslutning til kollektive varmeløsninger. Hertil kommer et stort lokalt engagement med lokale fester og fazoner ved sommerens Tour de France.

Udvalget er også vært for kommunens digitale borgerinddragelses platform CitizenLab. Der er i 2022 påbegyndt 9 høringer. Der er 1.248 registrerede brugere og 2.176 har besøgt CitizenLab i 2022 og skrevet 399 indlæg og 56 kommentarer.

Fremme borgerstyrede projekter

Udvalget har godkendt 11 klimaprojekter, 9 større lokalsamfundsprojekter, 15 mindre samt 14 Tour de France relaterede projekter. Borgerne har i 2022 færdiggjort projekter for mere end 3.000 t.kr.

Styrke land- og byudvikling med afsæt i lokalområder og i samspil med øvrige fagudvalg

Der er færdiggjort to landsbyvisioner i 2022, yderligere fire er planlagt. Der er arbejdet med varmeprojekter i mindre byer, samt med to nedrivningsprojekter. Ny analyse af status for boligudvikling viser, at der i perioden 2017 – 2022 er opført, eller planlægges opført, nye boliger, både villaer, rækkehuse og lejeboliger, i alle lokalbyer, dvs. i næsten alle større lokalsamfund, i alle områder af kommunen, uden for Vejle by.

Der er afholdt formandsmøder mellem udvalget og Teknisk Udvalg og Klima, Natur- og Miljøudvalget.

Gode vilkår for lokalråd og andre kræfter

Der er fortsat en stor pulje, der støtter lokale udviklingsprojekter, driftsstøtte til lokalråd samt tiltag vedrørende formidling og branding.

Udvalget arbejder for et stærkt nærdemokrati, hvor borgerne tager ansvar

Der er afholdt årsmøde for 33 velfungerende lokalråd og gennemført møder og dialog om ideer, problemer og udviklingsmuligheder med aktive borgere i hele kommunen.

Borgerne har i 2022 udviklet og gennemført en lang række projekter, som kommer deres lokalsamfund til gode, bl.a. Kultursalen i Vandel, Kildeparken i Ildved, Fitness-sti på Grundet, Klatreklippe i Aktivitetspark Skærup, sti og rekreativt område ved Gammelby Mølleå samt kultur- og naturværksted med infocenter ved Bindeballe.

Som noget nyt var der i 2022 åbnet op for en særlig klimapulje. Her støttede kommunen bl.a. Præstejordens Bioperle – Grundejerforeningen Præstejorden, bæredygtig Bydel – Foreningen Bæredygtig Bydel, Energibesparelser Egtved - Egtved Udviklingsråd. En række af mindre tiltag, der understøtter en god hverdag i lokalsamfundet og de lokale fællesskaber blev også støttet, f.eks. opstart af teaterlokaler i Egtved, Cirkus børnefamilier i Engum, basketball-kurv i Ødsted, 125-års jubilæum ved Bindeballe Købmandsgård, borgermøde om udviklingen af Nr. Vilstrup og Vilstrup Bakker.



Årsmøde med lokalråd

Beredskabskommissionen

Hovedopgaver:

- Redningsberedskabets kerneopgaver er beskrevet i Beredskabsloven, og er helt overordnet at forebygge, begrænse og afhjælpe skader - eller overhængende fare - på personer, ejendom og miljø ved ulykker og katastrofer (herunder også terror- og krigshandlinger).



Årets resultat

Regnskabet for året viser, at der er brugt 39.120 t.kr. Det er 17.730 t.kr. mindre end korrigeret budget og de overføres til 2023.

2022 (1.000 kr.)	Vedttaget budget	Korr. budget	Regnskab	Mer- (-)/ mindre (+) forbrug	Budget overførsel
Serviceudgifter					
Serviceudgifter	28.998	28.552	28.891	-339	-339
Driftsudgifter i alt	28.998	28.552	28.891	-339	-339
Anlægsudgifter	0	28.298	10.229	18.069	18.069
Resultat i alt	28.998	56.850	39.120	17.730	17.730

Serviceudgifter

Året 2022 har været året, hvor Vejle Kommunes brandvæsen blev udskilt fra Trekantområdets Brandvæsen I/S og skulle opbygges både organisatorisk og med udskiftning af materiel.

Resultatet på driften er præget af en række opstartsomkostninger så som logo på biler, udstyr og tøj samt en række uforudsete udgifter. Der var f.eks. driftsmæssige overraskelser på bl.a. ældre kommunikationsmateriel fra 2007 og generel manglende vedligeholdelse af garageporte, som af sikkerhedsmæssige årsager blev udskiftet.

Der har derfor været en ekstraordinær stor udskiftning af kommunikationsmateriel til køretøjer og personlig udrustning til alle fem brandstationer. Der var lavet en udskiftningsplan for løbende udskiftning af vognterminaler og røgdykkerradioer, men det viste sig, at softwaren ikke kunne tale sammen med de nye radioer til bl.a. røgdykkere. Derfor kom en ekstraordinær udskiftning af disse til 350 t.kr. udover den planlagte udskiftning.



Vedligeholdelse af stationen har ligeledes været nødvendigt idet, en del af portene i udrykningsgaragen var så slidte, at de havde svært ved at åbne. Der var risiko for at portene, som var fra 1981, kunne falde ned og samtidig var de utætte, hvilket kunne ses på energiregningen.

Krigen i Ukraine ramte også brandstationen på Norgesvej, idet der i 2022 kom en stigning på el-, gas-, og brændstofpriserne. For Vejle Brandvæsen har dette betydet en merudgift på 550 t.kr.

Året bød også på to valg, EU-afstemning og folketingsvalg – hvor Vejle Brandvæsen hjælper med opsætning og nedtagning af valgbokse.

Den største brand i 2022, var Bilka-branden. Det var en brand der trak rigtig mange ressourcer fra de fem brandstationer i Vejle Kommune, men også en del ressourcer fra otte brandstationer i Trekantbrands område. En storbrand, hvor målet med indsats virkelig blev opfyldt. Målet med indsats (MMI) var at stoppe ilden inden den fik fat på butikkens tag, hvilket i den grad lykkedes på grund af stor bygnings- og konstruktionsmæssig faglig viden hos vores tre indsatsledere, der udgjorde indsatsledelsen på stedet overfor 75 indsatte brandfolk. Selve indsatsen var præget af stor fare for både sammenstyrtninger, og at branden skulle løbe ind i undertaget. Det lykkedes at få stoppet branden i tide. Vi kan som ledelse roligt sige, at vi er stolte over vores indsats i forbindelse med indsatsen og at MMI lykkedes. Vi reddede butikken, som kunne åbne 100 timer efter vi havde forladt brandstedet og Bilka "slap" for at skulle afskedige 500 medarbejdere.



Samlet set har Bilka-branden kostet Brandvæsenet 300 t.kr. til lønninger af brandfolk og assistancevederlag til Trekantbrand samt udgifter til ødelagt materiel og personlig udrustning - primært branddragter, hjelme og røgdykkermasker.

Anlæg

På anlægssiden blev en række køretøjer udskiftet efter en udskiftningsplan, en "nu og her" plan for udskiftning i 2022 og 2023 og en plan fra 2024 og frem til 2030. Desværre er en del køretøjer forsinket på ubestemt tid grundet Covid-19 og krigen i Ukraine. Som det ser ud, forventes det, at det sidste køretøj (redningsvogn) bliver leveret i løbet af 2. kvartal 2024. Der er indgået kontrakt på de køretøjer, der stod til udskiftning i 2022 og 2023. Stort set alle de nye køretøjer har været en del af et fællesudbud, foretaget sammen med andre beredskaber i Danmark.



Opfølgning på politiske mål og udfordringer for 2022

Det politiske mål er, at 2022 og 2023 skal bruges til at opbygge en rigtig god og robust organisation. Samtidig skal det være en rigtig god arbejdsplads og fokusområderne for 2022 og 2023 er sikkerhed, trivsel samt drift og udvikling. Vi er meget godt på vej i den rigtige retning med et robust beredskab, men vi kommer til i 2023, at drøfte rekrutteringsmulighederne i forhold til deltidsstyrken i Vejle, hvor vi i dag mangler seks deltidsbrandfolk for, at vagterne er dækket ind. En proces der også blev arbejdet med i 2022, hvor det lykkedes at rekruttere tre nye deltidsbrandfolk.

Målet med at få frivilligheden op at stå hos Vejle Brandvæsen er ligeledes lykkedes. Der var et mål om, 40 frivillige hos Vejle Brandvæsen ved udgangen af 2023. Der er i dag 36 frivillige, og der er flere, der har givet tilsagn om, at blive en del af frivillig-enheden hos Vejle Brandvæsen.

Der har været arbejdet en del på og med, at Vejle Brandvæsen blev en integreret del af Vejle Kommunes øvrige forvaltninger udover Teknik & Miljø, hvilket er forløbet over al forventning.

Vejle Brandvæsen er virkelig godt på vej i den rigtige retning med at indfri målet om et robust beredskab og en rigtig god arbejdsplads, hvilket der vil blive arbejdet med og for i 2023.



Økonomi og Arbejdsmarked
Regnskab
Skolegade 1 · 7100 Vejle

Tlf.: 76 81 00 00
post@vejle.dk
www.vejle.dk