



Klima-, Natur- og Miljøudvalget
Studietur 2022

Fremtidens landskaber,
energisystemer og
klimatilpasning

–
innovation og naturbaserede
løsninger



VEJLE
KOMMUNE

KNMU - Studietur 2022

DEL T A G E R E

Klima-, Natur- og Miljøudvalget

Søren Peschardt
Lars Schmidt
Morten Skovlund
Amalie Thomsen
Mads Hartlev Jansen
Søren Broch
Allan Pedersen

Michael Sloth - Direktør for Teknik & Miljø
Lisbet Wolters - Stadsarkitekt, Chef for By, Land & Klima
Thomas Kirsten - Økonomi- og Stabschef
Lars Buksti - Chef for Plan, Byg og Miljø
Jørgen Chris Madsen - Chef for Facility Management & Ressourcer
Pernille Kjølholt - Leder af Økologieriet & Klimasekretariat

Kontaktperson:

Lisbet Wolters +45 20 33 94 68 · liwol@vejle.dk

Overnatning:

Hotel Ebeltoft Strand - Langhoff & Juul
86 34 33 00
Ndr. Strandvej 3
8400 Ebeltoft

Hotel Lidenlund
97 82 02 00
Vasen 11
7620 Lemvig

TURENS FORMÅL

Studieturen har til formål at inspirere til, hvorledes Vejle Kommune kan understøtte og aktivt deltage i den grønne omstilling. Der er fokus på tiltag og muligheder inden for klima, natur og energi. Turen skal give indsigt i, hvordan fremtidens landskaber, energisystemer og borgerne spiller en helt central rolle. Klima-, Natur- og Miljøudvalget skal besøge en række lokaliteter i Region Midtjylland, hvor der præsenteres erfaringer med samarbejde, innovation og grønne løsninger, som kan inspirere til udvikling i Vejle Kommune.

I programmet er der taget hensyn til at begrænse klima- og miljøbelastningen. Turen foregår i Region Midtjylland, således at transportdistancen er minimeret, og der er valgt en bus med GTL drivmiddel, som giver renere forbrænding, er støjreducerende og biologisk nedbrydelig efter OECD-test 301 F og 307. Forplejningen vil så vidt muligt bestå af lokale fødevarer i sæson og i høj grad af grønne proteiner. Desuden uddeles genanvendelige drikkedunke til brug på hele turen, økologisk snack og en blyant med efterliv som plante.

DAG1 - Studietur 2022

PROGRAM

ONSDAG 18. MAJ 2022

- Kl. 08.00 **Afgang fra Vejle**
- Kl. 08.45 - 10.00 **Fælles nærvarme**
Borgerdrevet udvikling af lokal, kollektiv varme-forsyning, hvor traditionel fjernvarme ikke er mulig.

Tørring Kraftvarmeværk, Hedensted Kommune
- Kl. 11.00 - 13.00 **Fremtidens bæredygtige landskaber**
Sammentænkning af landbrugsproduktion med bl.a. natur/biodiversitet, drivhusgasreduktion/klimatilpasning, rent vandmiljø, friluftsliv.

Frokost i det grønne

"Grøn byvækst med mere blå"
Arbejdet med visionen om en grønnere by med mere blå og plads til flere mennesker.

Multifunktionel jordfordeling
MUFJO projekt i Aarhus Ådal.

Kringlen i Aarhus Ådal, Aarhus Kommune
- Kl. 14.00 - 15:45 **Nationalpark Mols Bjerge**
National Park, Rewilding og naturpleje.
Molslaboratoriet
- Kl. 16.00 - 16.45 **Maltfabrikken**
Naturformidling, BiodiverCity – natur i byen.
Evt. rundvisning.
Maltfabrikken, Ebeltoft
- Kl. 17.30 - 18.30 **Opsamling på dagens refleksioner**
- Kl. 18.30 **Middag og overnatning**
Hotel Langhoff & Juul Ebeltoftstrand

DAG2 - Studietur 2022

PROGRAM

TORSDAG 19. MAJ 2022

- Kl. 08.00 **Afgang fra Hotellet**
- Kl. 10.15 - 12.00 **Energi og Klima**
Erfaringer med strategisk energiplan og målsætningen om 100% vedvarende energi i 2020 og samarbejde med aktører i Energirådet (nu Klimarådet). Udvikling af Lem Kær Energitestcenter.
- Elektrisk Vestrum**
Borgerinvolvering omkring eldrebet transport og delebilsordning.
- Nørhede Hjortmose Besøgscenter,
Ringkøbing Kommune*
- Kl. 12.15 - 14.00 **Naturkraft med frokost**
Oplevelsescenter med formidling af natur, klima og bæredygtighed.
Naturkraft oplevelsespark, Ringkøbing
- Kl. 15.00 - 18.20 **Klimatorium**
Klimacenter, der samler civilsamfund, myndigheder, virksomheder og uddannelsesinstitutioner.
- Stormflodssikring**
Hårde og naturbaserede løsninger.
- Le Mur**
Stormflodssikring i Lemvig havn.
- Klimatorium, Lemvig*
- Kl. 18.30 - 19.15 **Opsamling på dagens refleksion**
- Kl. 19.15 **Middag og overnatning**
Hotel Lidenlund

DAG3 - Studietur 2022

PROGRAM

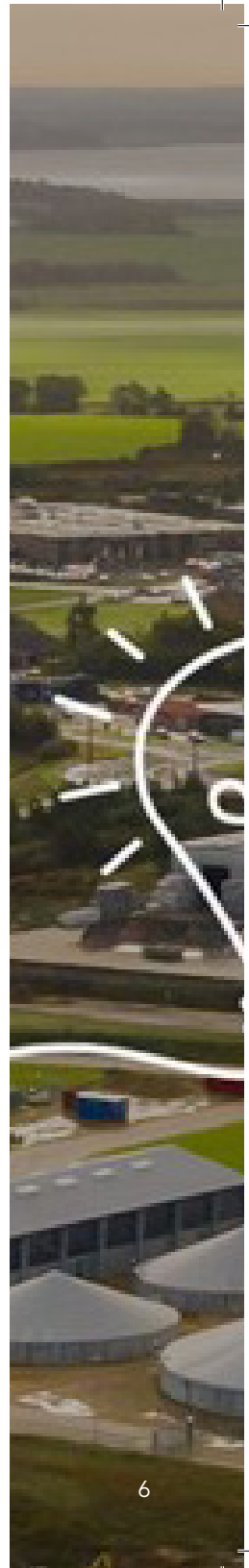
FREDAG 20. MAJ 2022

- Kl. 08.00 **Afgang fra Hotellet**
- Kl. 08.45 - 10.00 **Slut med vandkaos**
Vandtilbageholdelse i Storåens opland - dilemmaer i klimatilpasningen med naturværdier og lodsejersarbejde.

Sletten, Holstebro Kommune
- Kl. 10.45 - 11.30 **GreenLab**
Verdens første, ægte grønne energipark der samler VE anlæg, biogas, bio-raffinering, PtX, Pyrolyse, elektrolyse m.v. Der arbejdes for at skabe det power shift, der er nødvendigt for at lykkes med den grønne omstilling.

Energibyen, Skive Kommune
- Kl. 11.30 - 12.30 **Frokost**
Skivehus
- Kl. 13.00 - 13.30 **SkiveMødet**
Panel samtale:
Grøn omstilling og den aktuelle forsyningskrise ved:
Lykke Friis, (tidl. minister)
Steffen Damsgaard,
(Landdistrikternes Fællesråd)
Christopher Sorensen
(Greenlab Skive A/S)
Anders Vedel
(Vestas, Chief Scientific Officer)

Strandtangen, Skive
- Kl. 14.00 **Opsamling, refleksioner og evaluering**
- Kl. 15.30 **Ankomst i Vejle**





DAG1 - Studietur 2022

FÆLLES GRØN NÆRVARME

De stærkt stigende olie- og naturgaspriser har, sammen med Regeringens seneste udspil for udfasning af fossile brændsler i "Danmark vil mere II", for alvor sat skub i omstillingen af varmeforsyningen. Det betyder en kraftig udrulning af fjernvarme og et stort indtog af individuelle varmepumper. Men fælles nærvarme er også en model.

Fælles nærvarme er forsyning af varme til et lokalområde enten gennem udnyttelse af overskudsvarme fra lokale virksomheder, fælles jordvarmeanlæg, fælles varmepumpe med elkedel og akkumuleringstank eller termonet. Fællesvarme udnytter varmen mere effektivt, end det er muligt at gøre hver for sig.

I Hedensted kommune har man flere eksempler på moderne varmefællesskaber, hvor borgere er gået sammen om at udvikle kollektive, klimavenlige varmeløsninger. I Ølholm stiftede lokale et andelsselskab og indgik samarbejde med firmaet '&GreenProject' for at afdække de bedste muligheder for fællesvarme i området.

'&GreenProject' udvikler og gennemfører nærvarme projekter fra idéudviklingen til færdig gennemførelse. Projekterne udvikles og gennemføres ud fra ønsket om at etablere grøn energi og miljøvenlige projekter med optimal udnyttelse af lokale energikilder og nyeste teknologier, til fordel for miljø og forbruger.

I nogle tilfælde munder de borgerdrevne indsatser også ud i, at området bliver tilsluttet fjernvarme fra eksisterende varmeselskaber. For de omkring 300 husstande i Ølholm blev løsningen at slutte sig sammen med Tørring Kraftvarmeværk.

Fakta: I Vejle Kommune findes omkring 9200 naturgasfyr og 4700 oliefyr (ifølge BBR 2021).





ørnsyld LIMAVARME

OPLÆGSHOLDERE:

Merete Valbak og Anders Reuss - Hedensted Kommune

Kommunens arbejde med fælles grøn nærvarme i planlægningen og deres rolle i den borgerdrevne proces.

Stig Caspersen - 'GreenProject'

En gennemgang af den proces, et lokalområde skal i gang med.

RUNDVISNING OG KORT FORTÆLLING FRA BORGER OG DIREKTØR:

Mette Herløv Jepsen - Politiker, Ølholm lokalvarme

Borgerdrevet udvikling af varmeforsyning - Oplevelser, engagement og tidsforbrug for de lokale ildsjæle.

Torben Alex Nielsen - Direktør, Tørring Kraftvarmeværk

Fremtidens kollektive varmeforsyning med diversitet i varmekilder.
Rundvisning på Tørring Kraftvarmeværk.

DAG1 - Studietur 2022

FREMTIDENS BÆREDYGTIGE LANDSKABER

I 2022 iværksættes en stor jordreform i Danmark, som vil rulle hen over landskabet i løbet af en årrække. Jordfordeling, der gennemføres ud fra multifunktionelle hensyn, vil være et centralt redskab. Reformen er den største reform siden landboreformerne for 200 år siden, og vil skabe høj grad af enighed om brugen af det åbne land mange år frem.

Realdania har taget initiativ til Collective Impact – eller kollektiv effekt – som er en arbejdsform, der stammer fra USA og nu bruges over hele verden. Collective Impact gruppen, Fremtidens bæredygtige landskaber, samler landbrug, naturorganisationer, lokalsamfund, energisektoren og politikere i en fælles samtale om, hvordan vi udnytter og omlægger vores jord og vores natur. Parterne arbejder sammen om, hvordan vi sikrer, at brugen af det åbne land gavner landbrug, klima, natur og vandmiljø og samtidig skaber bedre muligheder for attraktive landdistrikter og friluftsliv.

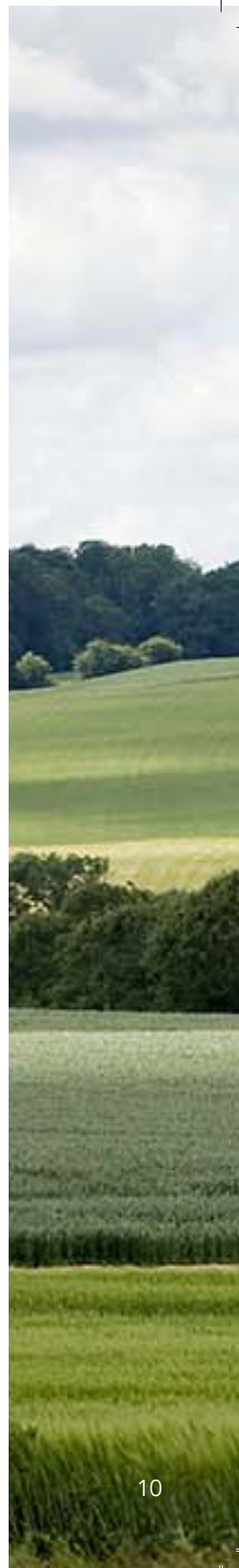
Vi står over for en historisk mulighed for at gøre den grønne omstilling til et fælles nationalt projekt, og en hidtil uset bred sammenlutning af natur- og landbrugsorganisationer er enige om, at løsningen er en jordreform, som den regering har forpligtet sig til i forståelsespapiret. Collective Impact skaber forandring dér, hvor det ikke før er lykkedes at gøre en forskel alene.

OPLÆGSHOLDER:

Søren Møller

Formand for Fremtidens Bæredygtige Landskaber, Collective Impact

Læs mere: ww.collectiveimpact.dk





DAG1 - Studietur 2022

EN GRØNNERE BY MED MERE BLÅT

Byrådet i Aarhus har som målsætning at øge bykvaliteten ved at tilføre byen og kommunen mere grønt samt at sikre en robust og bæredygtig by, der samtænker plads til vandet i de grønne områder og i byrummene. Derfor arbejdes der i en temaplan med sammenhængende løsninger med plads til grønt, til vand, til møder mellem mennesker, til liv og til ro. Befolkningen i Aarhus er under vækst, og der skal ikke alene bevares skove, strande og grønne åndehuller, men også skabes plads til flere mennesker med nye grønne, rekreative områder, der fremmer den sunde livsstil og mødet mellem mennesker. Og dette skal spille sammen med klimatilpasning og håndtering af de stigende regnvandsmængder. Vandet skal være synligt i Aarhus og give liv og værdi – mere blåt.

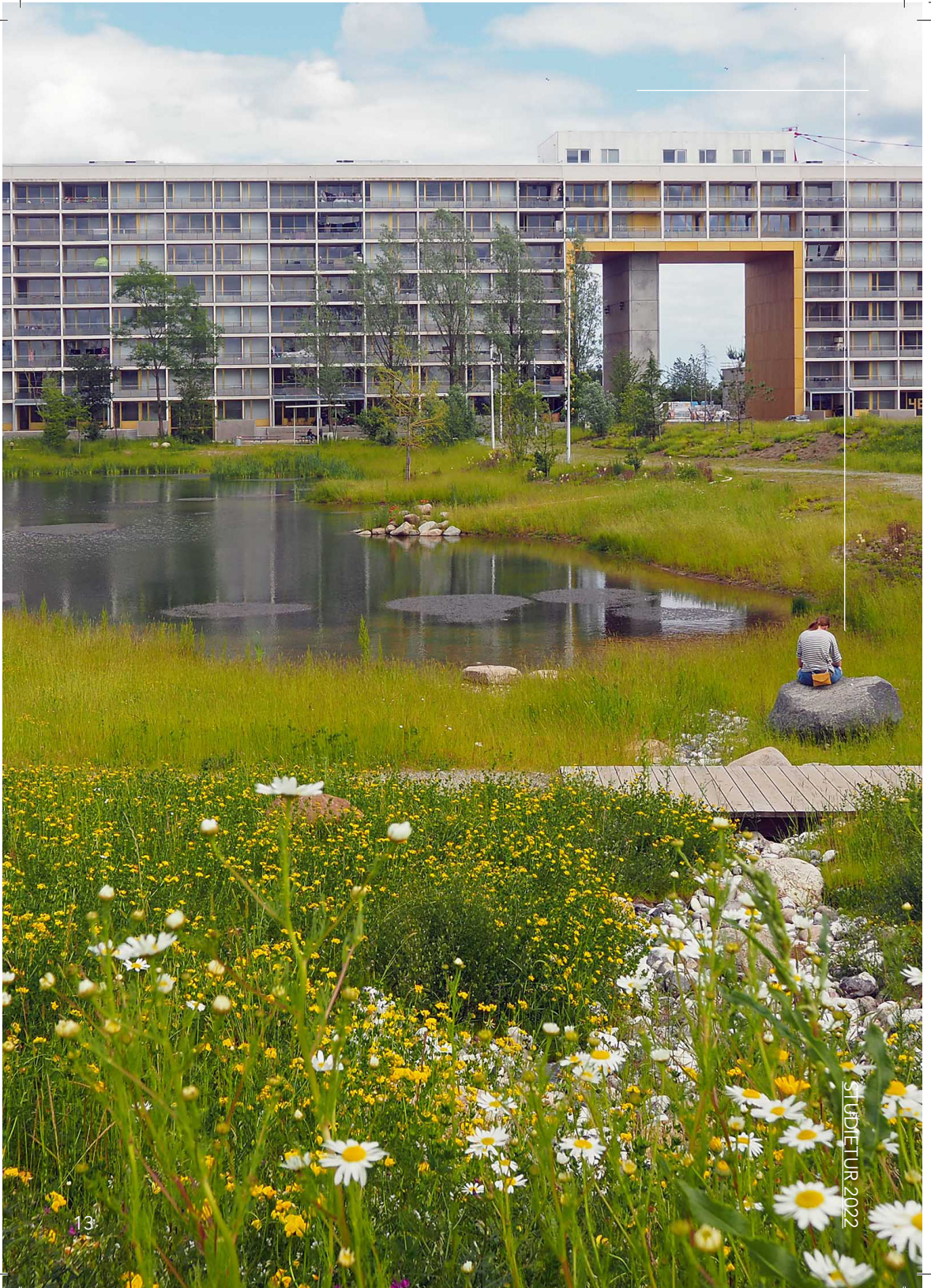
OPLÆGSHOLDER UNDER FROKOST:

Birgit Weber

Programleder, Aarhus Kommune

Læs mere: [Et grønnere Aarhus](#)





DAG1 - Studietur 2022

MULTIFUNKTIONEL JORDFORDELING I AARHUS ÅDAL

Landmænd, Aarhus Kommune og andre lods-
ejere står overfor en enestående mulighed for
at omfordele arealerne i Aarhus Ådal til fordel
for både landbrug og naturen i Aarhus. For-
målet er at omdanne landbrugsjord med lavt
udbytte til værdifulde naturarealer med plads
til vandet og samtidig sikre bedre sammen-
hæng i den enkelte landmands marker.

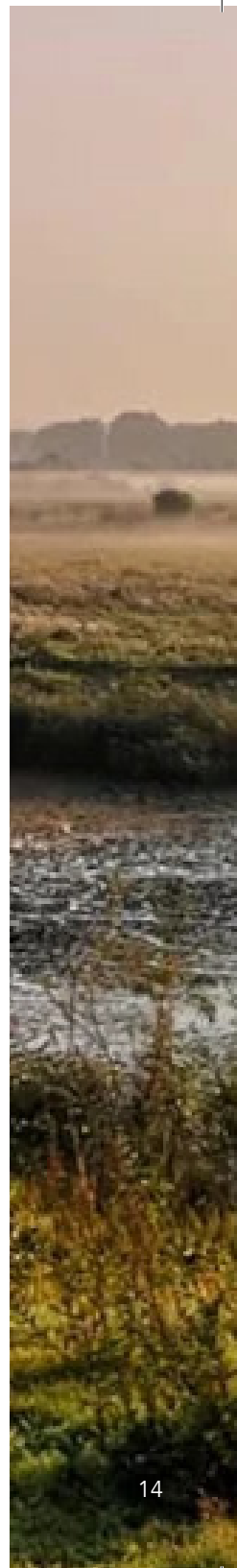
Jordfordeling kan ses som et puslespil, hvor
landmænd og andre interessenter selv skal
være med til at lægge brikkerne og tegne
stregerne for at få de mest optimale forhold.
Det er en ny mulighed, hvor landmændene
kan omfordele deres jord og bidrage til at
højne naturkvaliteten omkring deres marker.
Jordfordelingen kan potentielt komme til at
omfatte mere end 300 lodsejere.

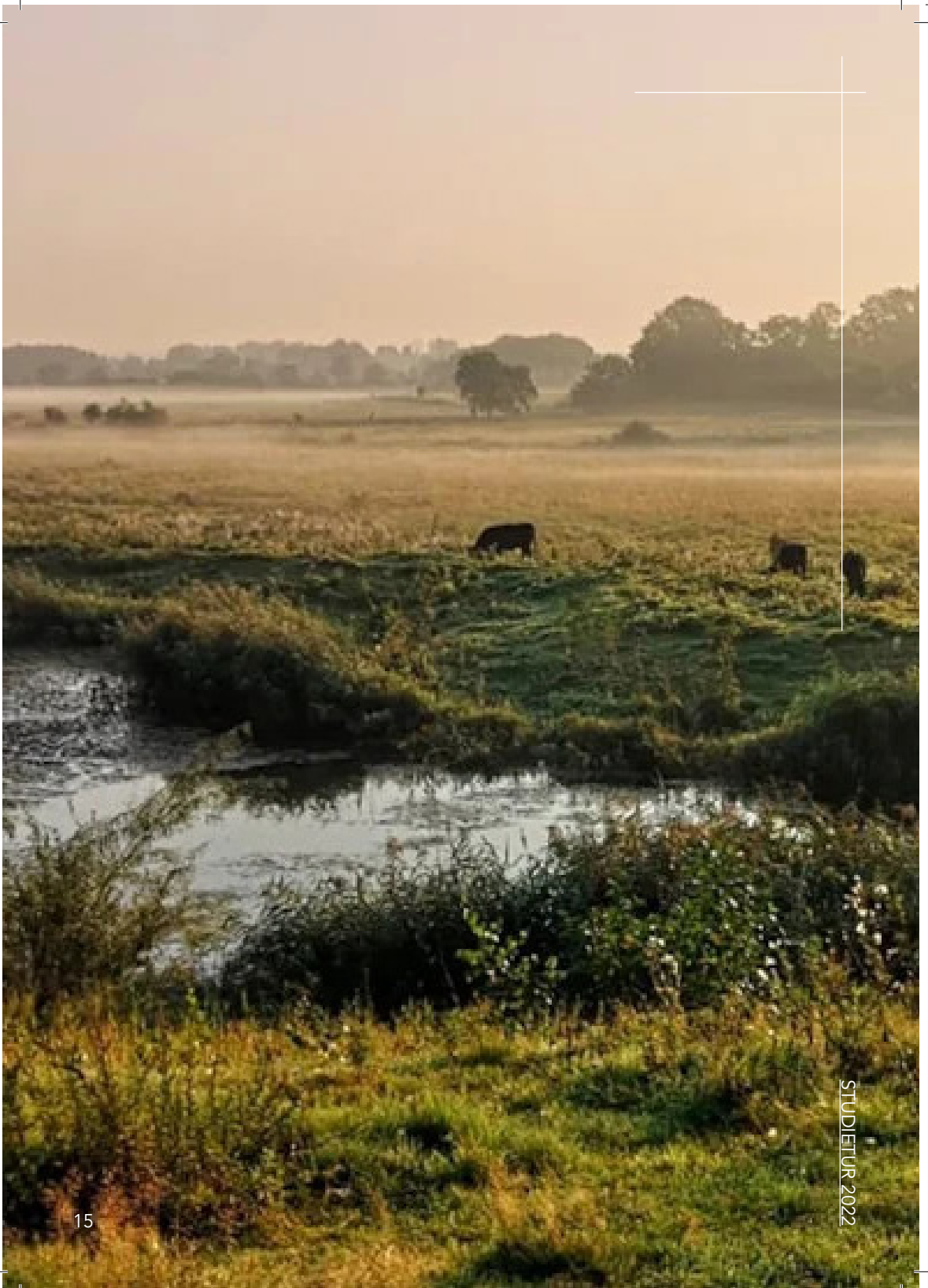
Aarhus Kommune har allerede i samarbejde
med landbrugets interesseorganisationer
loddet stemningen hos en række lodsejere
i området omkring ådalen. Der er interesse
for projektet, og på den baggrund har Land-
brugsstyrelsen givet tilsagn til en større un-
dersøgelse.

OPLÆGSHOLDER OG GÅTUR TIL MADEN:

Lars Eg Hoppe

Projektleder, Aarhus Kommune





DAG1 - Studietur 2022

NATIONALPARK MOLS BJERGE - MOLSLABORATORIET

De danske nationalparker indeholder nogle af de mest unikke danske landskaber. Nationalpark Mols Bjerges 180 km² store istidslandskab har da også gennem tiden haft stor tiltrækningskraft på mange mennesker - og er i dag Østjyllands mest besøgte kyst- og naturområde.

Molslaboratoriet udgøres af gården Nedre Strandkær med tilhørende husmandssted, to såkaldte studenterhuse samt tilliggende jorde på 150 ha. Ejendommen tilhører Naturhistorisk Museum i Aarhus. Molslaboratoriet tilbyder naturvejledning, feltbaseret undervisning samt kursusfaciliteter og ophold. Molslaboratoriets veludstyrede forskningsfaciliteter stilles til rådighed for danske og udenlandske forskere og studerende.

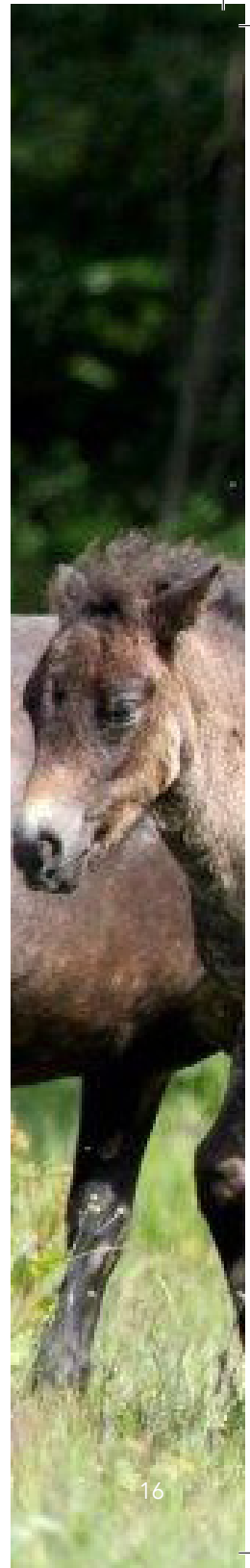
Rewilding handler om fremtidens natur. Ved at tage bestik af, hvordan naturen på vore breddegrader har fungeret gennem millioner af år, tilstræber man at genoprette naturlige økologiske processer med så begrænset menneskelig indgriben som overhovedet muligt. Dette langsigtede perspektiv gør, at rewilding anses for at være et væsentligt virkemiddel i det politiske mål om at sikre verdens naturarv for eftertiden.

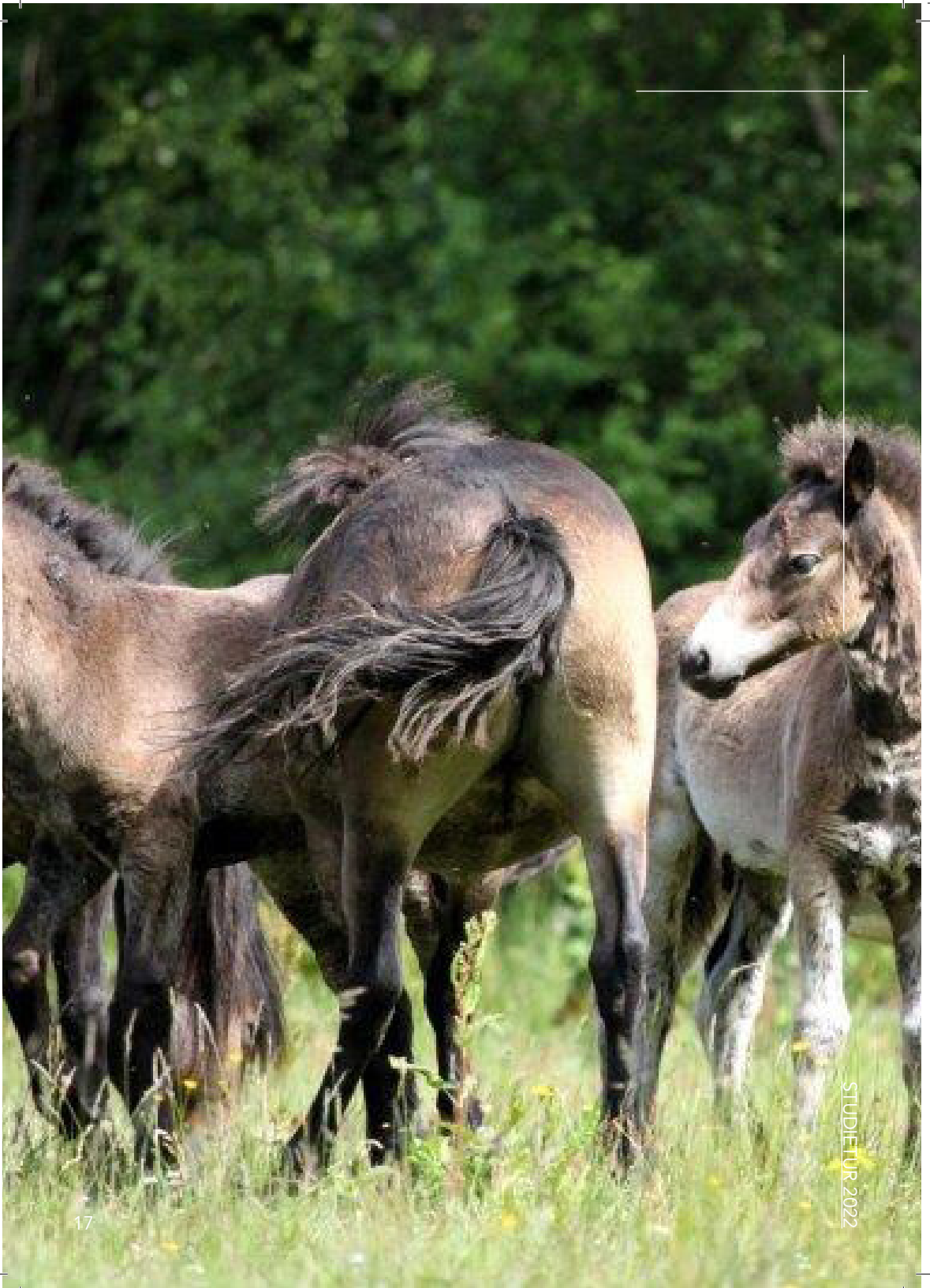
Rewilding Mols på Molslaboratoriet er et af de mest ambitiøse rewilding-projekter i Danmark. Med 120 ha omfattet af projektet er det beskedent af størrelse, men naturen er mere varieret og artsrig end de fleste andre steder, og graden af menneskelig indgriben er reduceret til et minimum. Siden 2016 lever en bestand af Exmoor-ponyer og Galloway-kvæg i området, så vildt som overhovedet muligt. Hestene og kvæget kan reproducere sig frit og etablere flokke og territorier.

OPLÆGSHOLDER OG RUNDVISNING:

Morten DD - Museumsinspektør

Naturhistorisk Museum Aarhus





DAG1 - Studietur 2022

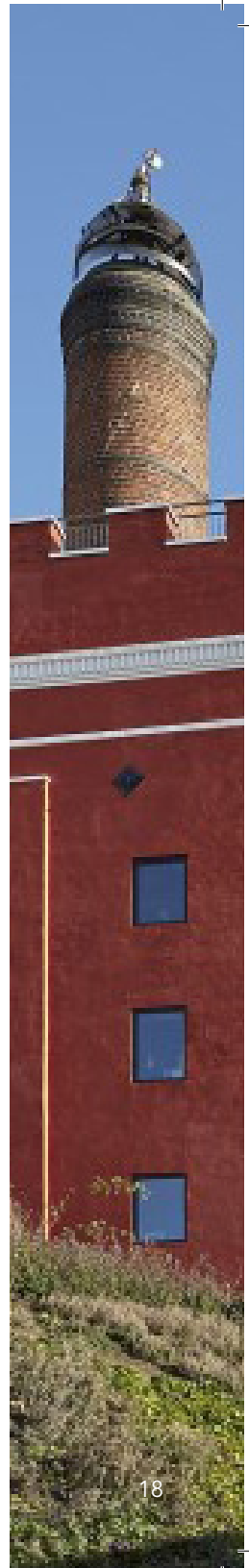
MALTFABRIKKEN + BIODIVERCITY

Maltfabrikken er et samlingspunkt i Ebeltoft drevet af fællesskaber, ildsjæle og passion med ønsket om at være en spirekasse for kreativ udvikling af både mennesker og samfund. Den oprindelige maltfabrik blev grundlagt af købmand Søren Buchtrup Lundberg i 1861 og producerede malt helt frem til lukningen i 1998. Herefter forfaldt bygningerne og var en overgang truet af nedrivning. På ildsjæleinitiativ blev Maltfabrikken genskabt og åbnede som Folkets Fabrik i 2020 – et sted for kunst, kultur, erhverv og iværksætteri. Det lykkedes ikke mindst på grund af stor interesse og opbakning fra både fonde, erhvervsliv og private lokale bidragydere, samt et stærkt partnerskab med Syddjurs Kommune.

Biodiversity projektet skaber en 12 km sammenhængende spredningskorridor af særlig og sjældne natur gennem Ebeltoft By. Sjældne arter er oftest sjældne, fordi de mangler levesteder, der tilbyder dem de rette leveforhold. Formålet med projektet er at hjælpe de særlige og sjældne arter, der i dag lever, sårbart og udsat, på små levesteder i og omkring Ebeltoft. Et sammenhængende bånd af hede- og overdrevsnatur vil hjælpe dem til at sprede sig fra syd og nord gennem byen. Projektet udnytter, at det kuperede istidslandskab med næringsfattig jordbund, der bl.a. danner grundlag for de mange sjældne arter i Mols Bjerge, også ligger under selve Ebeltoft By. Det sandede underlag rummer potentiale for at skabe mere hede og solåbne overdrev til de arter, der er afhængige af det. Arealerne i projektet er dels private, dels offentlige, og indsatsen er båret af frivillighed, gode oplevelser og medansvar for biodiversiteten. Syddjurs Kommune og Nationalpark Mols Bjerge står for projektet.

OPLÆGSHOLDER:

Jens Reddersen - Natur- og projektmedarbejder
Nationalpark Mols Bjerge
Evt. rundvisning på Maltfabrikken





DAG2 - Studietur 2022

ENERGI & KLIMA I RINGKØBING - SKJERN

Ringkøbing-Skjern Kommune vil være 100 % selvforsynende med vedvarende energi i år 2020 og 100 % fossilfri i 2040. Målet om vedvarende energi satte byrådet i 2008, og via et målrettet arbejde kommer de i mål – med et par års forsinkelse. Opskriften er samarbejde med borgere, virksomheder, forsyningselskaber og organisationer i hele kommunen. De følger en plan med seks indsatsområder og over 50 konkrete indsatser, som de følger op på gennem de lokale energiregnskaber.

Kommunen har siden 2008 haft et energiråd, som har rådgivet kommunen i forhold til energipolitikken. Energipolitikken har haft fokus på energieffektivisering, produktion af vedvarende energi i lokalområdet og i stigende grad også på omstilling til forbrug af vedvarende energi. Med ændringen fra et Energiråd til et Klimaråd er fokus justeret til, foruden mål om selvforsyning med vedvarende energi i 2024 og fossilfrit område i 2040, at omhandle nedbringelse af området's udledning af drivhusgasser samt tilpasninger til et varmere og vildere klima. Klimarådet vil altså arbejde både med klimareduktion og med klimatilpasning.

OPLÆGSHOLDERE:

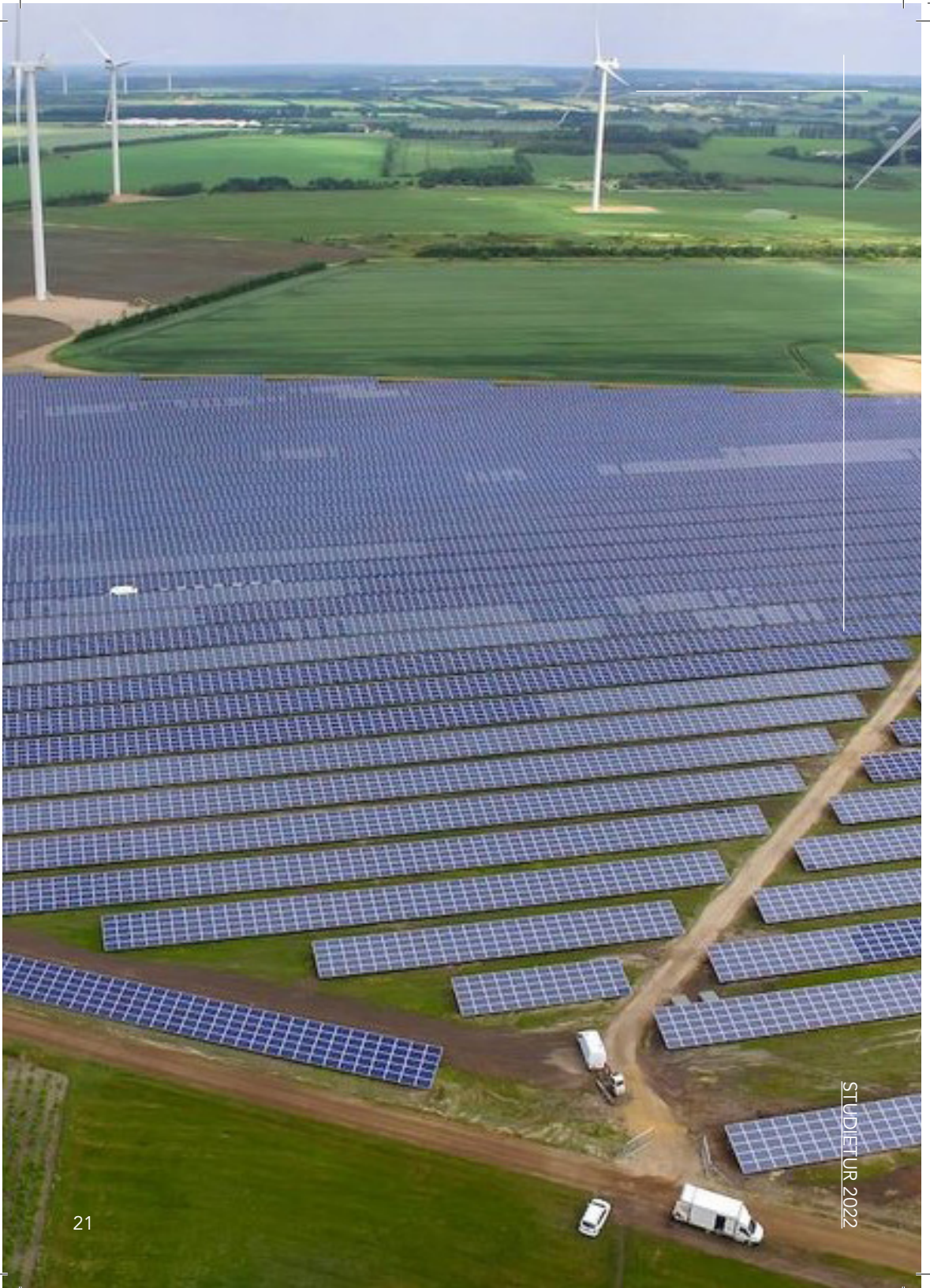
Jesper Lærke

Byrådsmedlem og Formand for Klimarådet

Henning Donslund

Sekretariatschef for Klimarådet





ELEKTRISK **VESTRUM**

Udenfor de større byer er bilejerskabet og -brugen stort, og i mange tilfælde stigende, mens den kollektive transport ikke har kunnet tiltrække ret meget af denne transport. For at reducere behovet for bilejerskab og især klimapåvirkningen fra privatbilismen i landdistrikterne har projektet "Borgerdrevet Transport System – Elektrisk VestRum" afprøvet delecykler, delebiler og el-delebiler i syv sogne i Ringkøbing-Skjern Kommune.

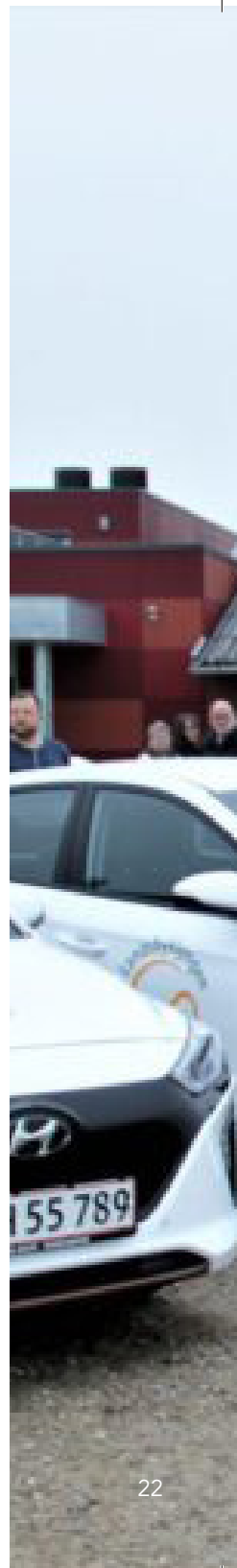
I hvert sogn er der etableret en lokal styregruppe bestående af frivillige fra lokalområdet. Styregruppernes opgave er at koordinere aktiviteterne i deres respektive områder. I forhold til den praktiske del omkring delebilerne er der indgået en aftale med delebilsfirmaet ByensBil om driften af delebilerne i projektet. Styregrupperne og delebilsfirmaet har haft en stor grad af frihed til at få projektet til at fungere, mens kommunen har haft en mere tilbagetrukket rolle, hvor fokus har været på at opstille de formelle rammer for projektet og at sikre finansieringen. Derudover har projektet givet mulighed for, at borgere i området har kunnet låne i alt seks elcykler.

Projektet har været finansieret af EU-midler under COBEN projektet og af midler fra Trafikstyrelsen, men det har været drevet af lokale ildsjæle, som har opnået stor opbakning i landsbyklyngen og kan fortsætte i mindre skala under kommercielle vilkår. Delebilsprojektet videreføres nu i en af kommunens hovedbyer med elbiler og eventuelt med anhængertræk og om muligt med en bil, der kører på elektrofuel. Projektet har givet viden til at designe fremtidens transportmodeller og viser, at delebiler kan være en vigtig brik i et fremtidigt transportsystem.

OPLÆGSHOLDERE:

Irvin Christensen - Byrådsmedlem

Arne Andersen - Indehaver, byensbil.dk





DAG2 - Studietur 2022

NATURKRAFT

På oplevelsescentret Naturkraft nordvest for Ringkøbing kan de besøgende komme helt tæt på naturens kræfter og få viden om aktuelle temaer om bæredygtighed og samspillet mellem mennesker og natur.

Naturkraft formidler oplevelser med natur, klima og bæredygtighed som fællesnævner. Det åbnede den 12. juni 2020 og strækker over et 45 hektar område med en 5 ha stor "naturarena". Gennem leg giver de gæsterne en helt ny oplevelse af den vestjyske natur. Det er Fonden Naturkraft, der driver oplevelsesparken med 25 fastansatte og 100 sæsonarbejdere. Der er åbent året rundt og forventes et årligt besøgstal på 280.000.

Fakta: 275 millioner kroner anlægsbudget

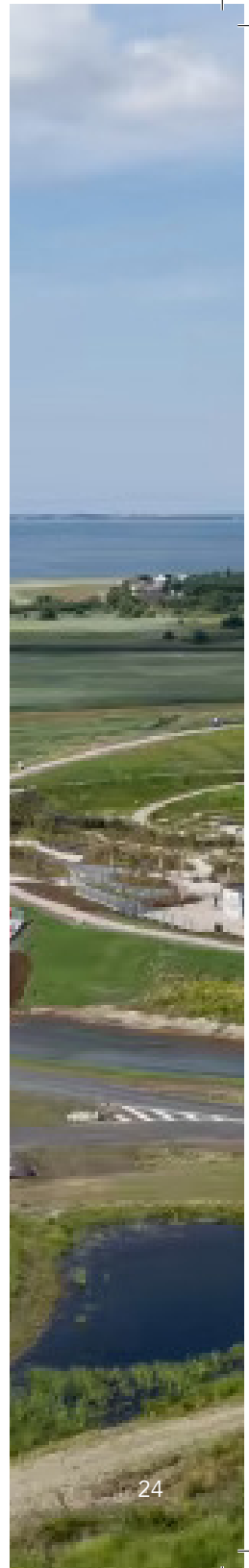
OPLÆGSHOLDERE OG RUNDVISNING:

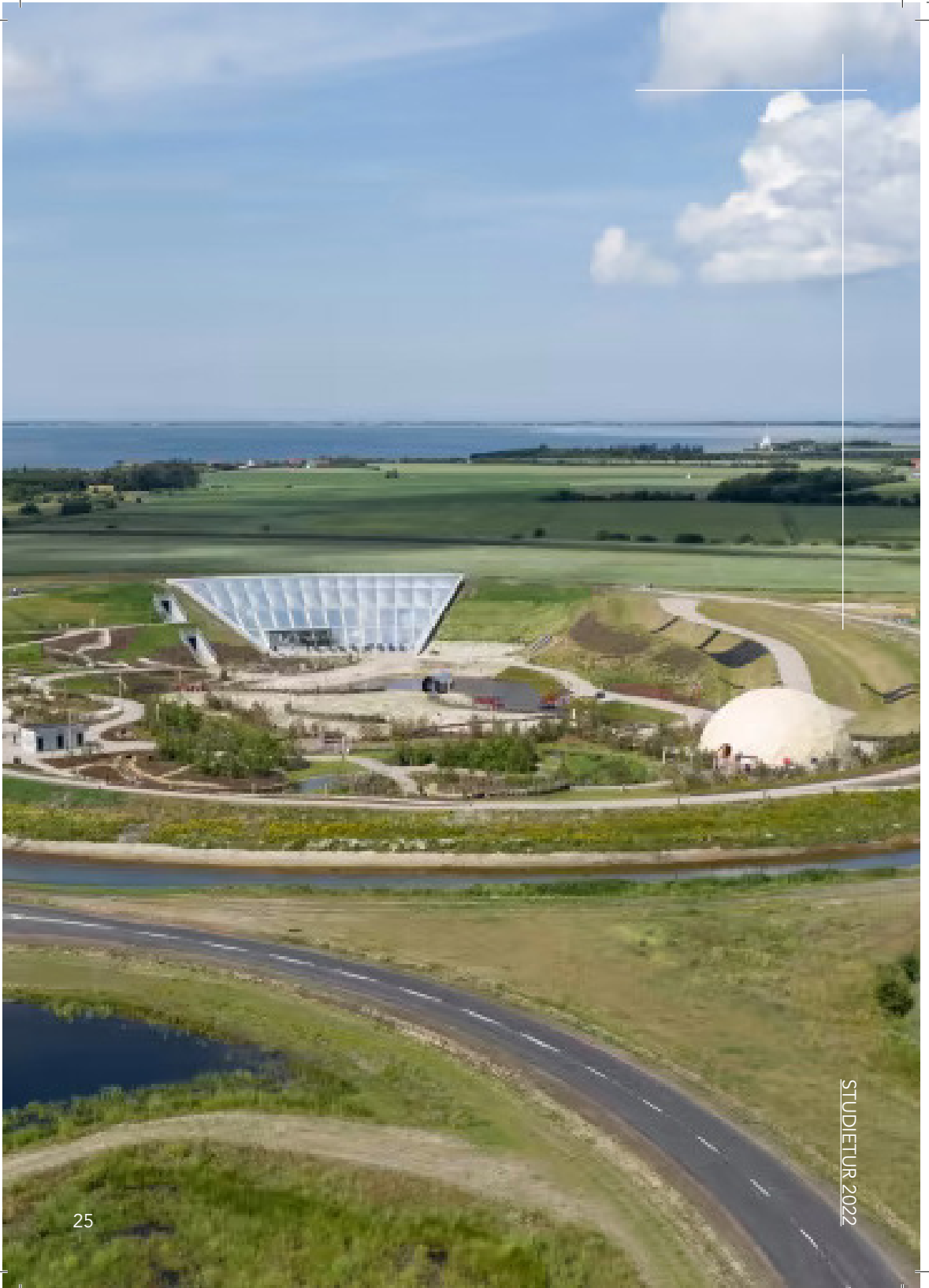
Mette Bjerrum Jensen

Administrerende direktør

Pernille Borggaard

Oplevelseskoordinator





DAG2 - Studietur 2022

KLIMATORIUM

Klimatorium er et innovativt klimacenter placeret på Danmarks vestkyst i Lemvig. Klimatorium er mødestedet, der samler civilsamfund, myndigheder, virksomheder og uddannelsesinstitutioner til debat om livsstil, forebyggelse og tilpasning til de klimaudfordringer, vi står overfor.

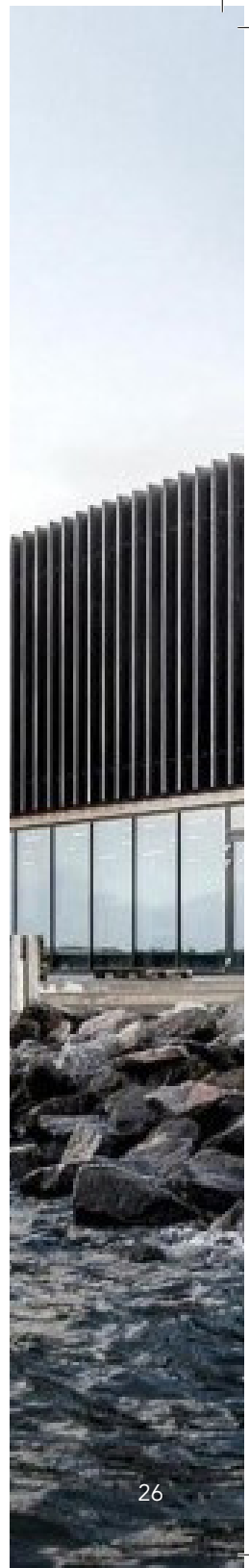
Klimatorium skaber projekter, der styrker den grønne omstilling og tilpasser menneskets liv til de nuværende klimaudfordringer. Det sker med afsæt i FN's verdensmål – og med at etablere Quadruple Helix-samarbejder mellem det offentlige, private virksomheder, lokale borgere og vidensinstitutioner – til gavn for både lokalområdet og verdens klima. Klimatorium har tæt samarbejde og dialog med internationale partnere og kan derfor hjælpe dansk erhvervsliv øge deres eksport ved at markedsføre og fremvise danske løsninger og øge klimaturismen.

Klimatorium er en af byggestenene til at nå målene for 2025, hvor Danmark skal være verdensførende i at levere intelligente, bæredygtige og effektive vandløsninger. Danmark skal være vækstcenter for smarte vandløsninger, og det hele starter i Klimatorium, hvor klimainnovative virksomheder og andre relevante samarbejdspartnere samles i et frugtbart erhvervmiljø omkring klima, vand, energi og cirkulær økonomi.

OPLÆGSHOLDER:

Jørgen Nørby

Bestyrelsesformand, tidligere borgmester





DAG2 - Studietur 2022

LE MUR

“Le Mur” er en stormflodssikring på Lemvig Havn, som sikrer havnen og den bagvedliggende by mod oversvømmelse i højvande op til kote 2,10 -2,45 m. Før Le Mur havde man en højvandssikring i træ fra 2000, men den var nedslidt og sikrede kun mod højvande op til kote 1,74 m på det laveste sted. Efter flere ekstreme højvandsituationer i løbet af 00’erne, heriblandt januar-stormen i 2005 med højvande op til 1,84 m, stod det efterhånden klart, at der var behov for en ny, højere og mere holdbar løsning.

Le Mur slynger sig hen over den centrale havneplads og danner rum for henholdsvis parkering og rekreative udfoldelsesmuligheder. Samtidig er muren udstyret med borde og bænke, og ved fiskebutikken bliver muren til en rampe til butikken samt perron for bjergbanen. De keramiske mosaikudsmykninger på muren er udført af billedkunsthold på Lemvig Kommunes folkeskoler. Der er åbninger i muren ud for stræderne op til byens gågade, hvorved udsynet mellem havn og by under normale forhold er intakt. Ved varsler om ekstremt højvande lukkes åbningerne manuelt med porte, der hænger på muren. Eventuelle bølgeskulp over muren håndteres med pumper.

Le Mur er et eksempel på en stormflodssikring med “hårde kanter” (fx højvandsmure og diger). Imens udfolder der sig naturbaserede løsninger andre steder, hvor man forsøger at beskytte byen med for eksempel nye stenrev, ny vegetation, terrænhævning, sandfodring og et nyt forland ud for den eksisterende kyst – enkelte steder i kombination med mere tekniske løsninger som højvandsslukke og/eller en dæmning. Kystdirektoratet, som er den statslige kystenhed i Danmark, vil fortælle om disse to løsningsmodeller.

OPLÆGSHOLDER:

Kristian Hansted

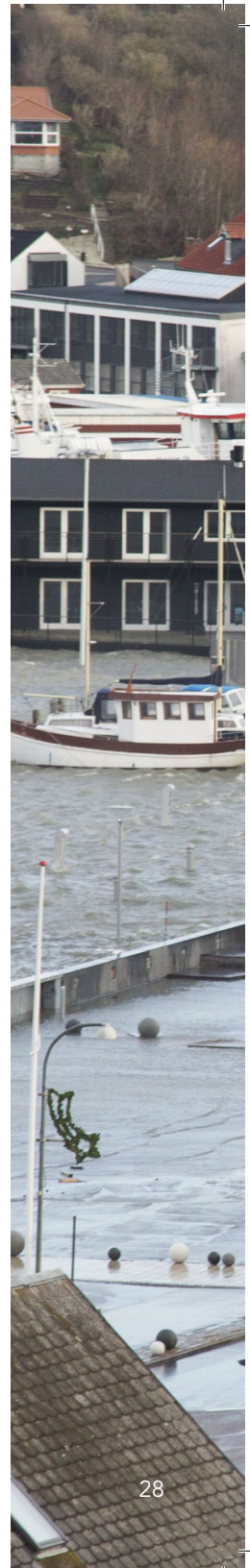
Områdechef - Klima og Kystbeskyttelse

SPIL FACILITATORER:

Nikolai Sørensen, Morten Uldal Hansen og

Sarah Elise Lyngsie Burmester

Kystdirektoratet





DAG3 - Studietur 2022

SLUT MED VANDKAOS I HOLSTEBRO

Holstebro Kommune arbejder med et klimatilpasningsprojekt, som sikrer, at Storåen, der løber igennem Holstebro, ikke oversvømmer store dele af midtbyen. Planen indebærer, at vandgennemstrømningen gennem byen styres ved sluser og dæmninger, der regulerer vandet andre steder hen og ved at tilbageholde vand svarende til 4 gange vandmængden i Vandkraftsøen. Med projektet vil kommunen i stedet oversvømme arealer i ådalen øst for Holstebro.

Kommunen planlægger at kompensere for den natur, som forsvinder, når anlægget bygges eller bliver påvirket af oversvømmelser, og samtidig gennemføre plejeforanstaltninger på store naturarealer i ådalen. I alt omfatter indsatserne 41 hektar, hvilket svarer til 57 fodboldbaner. Der er gennem et partnerskab med landbrugets rådgivningsvirksomhed SAGRO indgået frivillige aftaler om pleje og køb af arealer på 35 hektar med tre lodsejere. For det sidste delareal skal der laves planlægning med henblik på efterfølgende erhvervelse.

Danmark Naturfredningsforening har indsendt en klage til Miljø- og Fødevareklagenævnet over kommunens VVM-tilladelse til dæmningsprojektet, da det ifølge dem vil få negative konsekvenser for den omkringliggende natur. Klagens grundlæggende anke er, at projektet vil påvirke naturen i ådalen med "en konstant og markant trussel imod biologisk høj kvalitet i Storådalen opstrøms motorvejen."

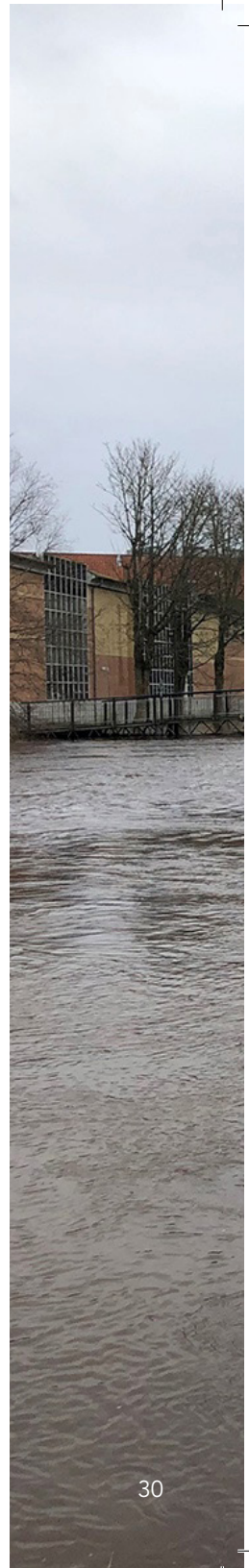
OPLÆGSHOLDERE:

Torben Mølgaard

Teknik & Miljø chef, Holstebro Kommune

Leif Theilgaard

Projektkoordinator, Holstebro Kommune





GREENLAB SKIVE

GreenLab Skive er en unik erhvervspark for virksomheder, der aktivt arbejder med energilagring og ressourceeffektivitet. Det er verdens første ægte grønne energipark, der samler VE anlæg, biogas, bio-raffineri, PtX, pyrolyse, elektrolyse m.v. Der arbejdes for at skabe det power shift, der er nødvendigt for at lykkes med den grønne omstilling.

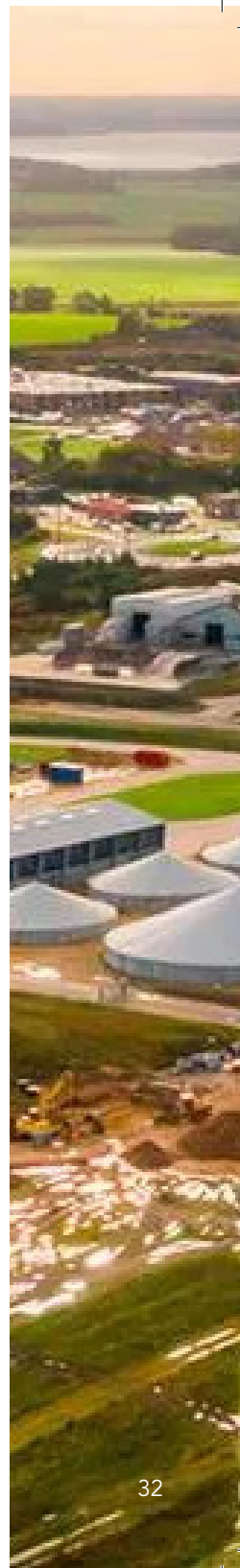
GreenLab Skive er placeret på krydset mellem det nationale gas- og elnet. Denne placering udnytter erhvervsparken til at etablere et symbiosenet. Symbiosenet er et internt forsyningsnet, der forbinder virksomheder i erhvervsparken både som forbruger og leverandør af lokalt produceret vedvarende energi. Symbiosenet er designet og bliver anlagt som en fuldt integreret infrastruktur til el-, gas-, brændstof-, termisk varme og datafordeling. Den integrerede infrastruktur muliggør et symbiotisk industrielt netværk mellem enhederne i GreenLab Skive.

Greenlab er under stor vækst og står foran udvidelse. En ny helhedsplan giver et bud på, hvordan erhvervsparken i Skive Kommune kan udvides med afsæt i bæredygtige og fleksible designprincipper og på bedste vis udnytte stedets iboende potentialer til et rekreativt og informativt vidensmiljø. Skive Kommune og Greenlab har ønsket, at erhvervsparken skal fremstå åben og synlig fra de omkringliggende områder for at give den kommende 70 ha store udvidelse af erhvervsparken en spændende karakter af innovativ erhvervspark, som ikke kun er bæredygtig i virksomhedernes produktion og produkter, men også er bæredygtig i etablering af erhvervsparken i alt fra jord- og vandhåndtering til fleksibilitet, biodiversitet og rekreative rum med plads til mennesker og dyr. Gennem to workshops har naboer og interessenter drøftet områdets udfordringer og potentialer med afsæt i FNs Verdensmål, og de har haft mulighed for at kvalificere helhedsplanens hovedprincipper.

OPLÆGSHOLDERE:

Karl Krogshede

Klimakoordinator, Energiby Skive

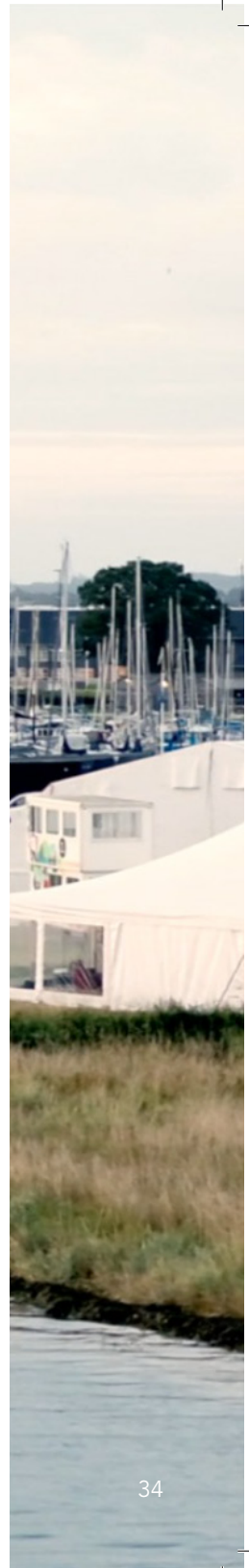




DAG3 - Studietur 2022

SKIVE MØDET DANMARK I BALANCE

Skivemødet er to dage med samtaler og meningsudvekslinger. Skivemødet sætter fokus på Et Danmark i Balance samt skaber debat om det gode liv, der leves uden for de store byer. Alt for meget fokus er i dag rettet på alt det, vi ikke har – i stedet for at fokusere på alle de fantastiske ting, vi har i yderområderne. Det være sig nye initiativer inden for erhverv, bæredygtighed, kultur og oplevelser såvel som de muligheder, der knytter sig til et liv i og uden for ringgaden. Foreningen for Branding Skiveegnen er motoren bag Skivemødet og består af en række erhvervsfolk, som ønsker vækst og udvikling i landsdelen.





SKIVE MØDET - DANMARK I BALANCE

Paneldebat om grøn omstilling og den aktuelle forsyningskrise - på vej mod Power-to-X og lokale vækstmuligheder

Debatten er eskaleret rent politisk som en direkte følge af den ulykkelige situation i Ukraine. Samtalen har taget en drejning fra at handle om CO2-udledning til at fokusere mere kortsigtet på en potentiel forsyningskrise. Lykke Friis, specialist i europæisk politik og tidligere Klima- og Energiminister, mener at den kombinerede fortælling om klima og sikkerhed har skabt historisk enighed i EU, men at vi skal passe på ikke at lade os friste af kortsigtede løsninger. Hun mener, vi bør se mere nuanceret på klimaudfordringen. Vi skal rette blikket mod investeringer, som inddrager samtlige energikilder, og samtidig gør os mindre sårbare over for energiforsyning som et våben i en politisk krise. Hun peger også på lokalt og nationalt fokus på grønt trendsæteri som et vigtigt led i den samlede indsats.

Anders Vedel er indbegrebet af vindmølleindustriens udvikling igennem sit mangeårige virke i Vestas. Dette virke har bragt Anders ud i alle afkroge af industriens discipliner, herunder både service, produktion, projektudvikling, teknologiudvikling og innovation. Og med dette har han tilbragt adskillige år de steder og i de lande, hvor udviklingen er fundet sted. Anders varetog rollen som CTO i Vestas igennem 9 år, og med den tekniske udvikling, der fandt sted i perioden, sikrede Vestas sin ledende position i markedet.

Siden 2020 har Anders Vedel fungeret som Chief Science Advisor til direktion og bestyrelse i Vestas. En funktion, som giver ham mulighed for at arbejde på tværs af hele organisationen, og han har blandt andet fokus på screening og udvælgelse af teknologier, der kommer til at indgå i den grønne omstilling.

DELTAGERE:

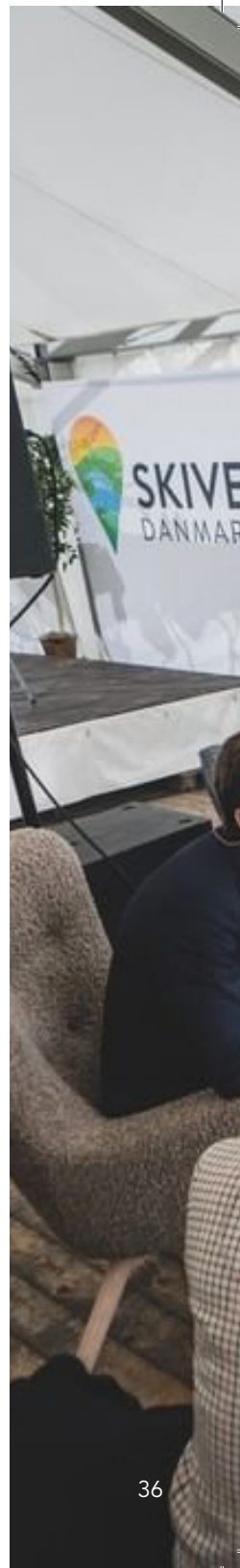
Lykke Friis, tidl. minister

Steffen Damsgaard, Landdistrikternes Fællesråd

Christopher Sorensen, Greenlab Skive A/S

Anders Vedel, Vestas, Chief Scientific Officer

Klaus Knudsen Pedersen, Moderator





KNMU - Studietur 2022

K L I M A R E G N S K A B

13 personer

Transport

Antal km	600 km	
Udledning per km diesel i bus	0,87 kg per km	<i>Fra Sydtrafik</i>
Reduktion for GTL diesel	4%	<i>Fra Bassioni (2016)</i>
Transport - samlet udledning	500 kg CO2	

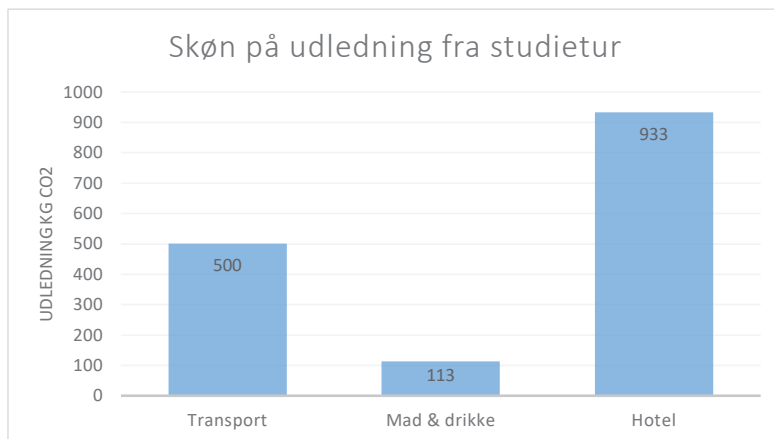
Fødevarer

3 kopper kaffe dagligt (7 g pulver per kop)
 3 gange kage (100 g)
 1 sodavand per dag (0,5 l)
 1 øl per dag (0,33 l)
 1 æble per dag
 Morgenmad (180 g brød + 80 g ost)
 Frokost (eksempel: 150 g kylling + 250 g kartofler + 75 g grønne asparges + 1 dl fløde)
 Middag (eksempel: 150 g kylling + 250 g kartofler + 75 g grønne asparges + 1 dl fløde)
 1 glas vin per aften

Fødevarer - samlet udledning**Overnatning**

Antal overnatninger
 Antal værelser
 Udledning per overnatning

Overnatning - samlet udledning**Samlet skønnet udledning***Pr. deltager*



Antal	Udledning per enhed	Samlet udledning
117	0,07	8,3
39	0,22	8,4
39	0,29	11,4 <i>Fra</i>
39	0,21	8,2 <i>Concito -</i>
39	0,10	3,9 <i>Den store</i>
26	0,60	15,5 <i>Klimadat</i>
26	0,89	23,0 <i>abase</i>
26	0,89	23,0
52	0,22	11,7
113 kg CO2		

2

13

35,9 [Opgørelse fra Klimascore 2022 - fratrukket 8 kg svarende til udledning fra mad og drikke per person](#)

933 kg CO2

1547 kg CO2

119 kg CO2

KNMU - Studietur 2022

EGNE NOTER:

Klima-, Natur-, og Miljøudvalget

KNMU - Studietur 2022

EGNE NOTER:

Klima-, Natur-, og Miljøudvalget

