



Årsberetning 2021



Indhold

Ledelsesberetning

Borgmesterens forord	7
Organisationsstruktur	8

Påtegninger

Den uafhængige revisors påtegning	11
Ledelsens påtegning	15

Regnskab

Regnskabsopgørelsen	19
Balancen	20
Noter og oplysninger til regnskabet	21
Personaleoversigt	23
Udvikling i hoved- og nøgletal	24
Finansieringsoversigt	25
Overførsler af drifts- og anlægsmidler	26
Øvrige oplysninger	27

Fagudvalgsberetninger

Økonomiudvalget	31
Teknisk Udvalg	32
Natur- og Miljøudvalget	33
Børne- og Familieudvalget	34
Seniorudvalget	35
Sundheds- og Forebyggelsesudvalget	36
Voksenudvalget	37
Arbejdsmarkedsudvalget	38
Kultur- og Idrætsudvalget	39
Udvalget for Lokalsamfund og Nærdemokrati	40

Udfordringer og muligheder

Langsigtede udfordringer	43
Langsigtede muligheder	44



Ledelsesberetning

Borgmesterens forord

Et solidt regnskab

Endnu en gang kan vi glæde os over et pænt resultat for Vejle Kommune ved regnskabsårets afslutning.

Det afspejler, at vi er en kommune med en markant, ansvarlig profil, som har praktiseret sund økonomisk drift gennem en længere årrække.

Den primære drift i 2021 viste således et overskud på 492,4 mio. kr., mens vi foretog anlægsinvesteringer for 361,8 mio. kr. Herudover formåede vi at afdrage gæld for 125,7 mio. kr.

En positiv udvikling

Vores sunde økonomi er det fundament, vi bygger på, når vi skal yde vores virksomheder og indbyggere den bedst mulige service. Sådan er det i dag, og sådan vil det fortsat være fremover.

Jeg er overbevist om, at det er en af hovedårsagerne til, at vores bosætning slog alle rekorder i 2021. Her valgte rigtig mange at flytte til Vejle Kommune, og vores indbyggertal steg med mere end 2.000 personer.

Mange virksomheder har også valgt at flytte hertil, ligesom vi får et stort antal henvendelser fra virksomheder, der er interesserede i at købe erhvervsjord hos os. Det er en positiv udvikling, som tegner godt for fremtiden.

Det kommende år

I 2022 ser vi frem til fortsat at yde en god og effektiv service til vores indbyggere og erhvervsfolk.

Det skal vi gøre i samarbejde med dem, og med andre samarbejdspartnere i både offentligt og privat regi - som f.eks. organisationer, uddannelsesinstitutioner, regionen mm., så vi i fællesskab kan fortsætte den positive udvikling.

Samtidig ser vi ind i et år, hvor ledigheden er meget lav. Det er rigtigt glædeligt, men det betyder også, at det bliver sværere at tiltrække og fastholde arbejdskraft.

Derfor skal vi gøre, hvad vi kan, for at det lykkes. Vi skal tænke kreativt i forhold til nye tek-

nologiske løsninger, og samtidig benytte muligheden til at få endnu flere af dem, der er på kanten af arbejdsmarkedet, med ind i fællesskabet.



Et år der bliver grønt og gult

Klima og miljø vil igen stå højt på dagsordenen i det nye år. Vi skal fortsætte vores arbejde for at føre den grønne omstilling ud i livet - i tråd med den klimaplan som byrådet vedtog i 2020.

Samtidig får 2022 et helt unikt gult islæt, når Vejle er startby for en etape af Tour de France. Det bliver en begivenhed ud over det sædvanlige, og jeg er stolt over, at vi i fællesskab, kan løfte så stor en opgave.

Jens Ejner Christensen
Borgmester

Organisationsstruktur

Politisk organisation

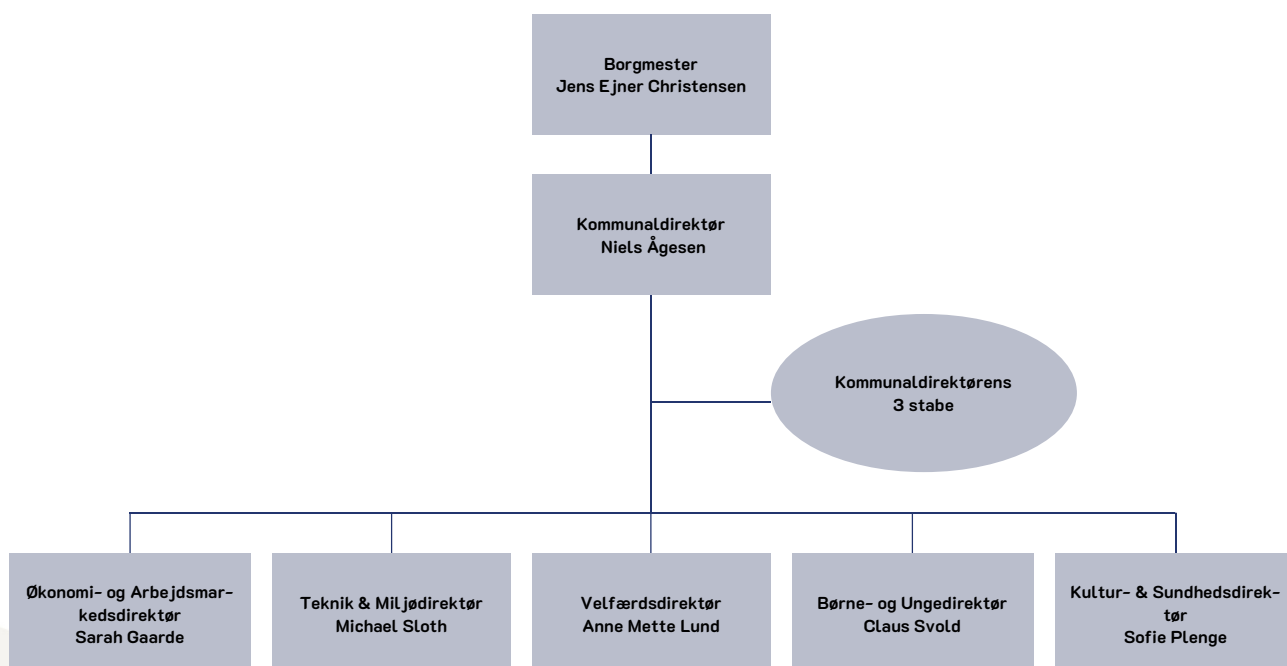
(pr. 31.12.2021)

Byrådet				
Økonomiudvalget	Teknisk udvalg	Natur- og Miljøudvalget	Børne- og Familieudvalget	Arbejdsmarkedsudvalget
Jens Ejner Christensen (formand)	Gerda H. Jørgensen (formand)	Karl E. Lund (formand)	Torben Elsig-Pedersen (formand)	Anja Daugaard* (formand)
Dan A. Jørgensen	Kim Hesel	Lars Schmidt	Anja Daugaard*	Svend E. Nielsen
Lars Schmidt	Svend E. Nielsen	Niels Clemmensen	John Bille	Gerda H. Jørgensen
Per Olesen	Alex V. Nielsen	Kim Hesel	Thyge H. Bjerring	Kim Hesel
Kenneth F. Petersen	Morten Kristensen	Søren Peschardt	Peder Hummelmose	Martin Jensen
Søren Peschardt	Per Olesen	Morten Skovlund	Niels Clemmensen	Morten Skovlund
Dan Skjerning	Johnny Beck	Lone Myrhøj	Dan Skjerning	Mustapha A. El-Ahmad
Martin S. Kristensen			Alex V. Nielsen	
Lone Myrhøj			Mustapha A. El-Ahmad	
			Lone Myrhøj	
			Martin Fogh Skovlyst	
Voksenudvalget	Seniorudvalget	Kultur- og Idrætsudvalget	Sundheds- og Forebyggelsesudvalget	Udvalget for Lokalsamfund og Nærdemokrati
Gitte Frederiksen (formand)	Kenneth F. Petersen (formand)	Dan A. Jørgensen (formand)	Peder Hummelmose (formand)	Thyge H. Bjerring (formand)
Thyge H. Bjerring	Niels Clemmensen	Torben Elsig-Pedersen	Svend E. Nielsen	Svend E. Nielsen
Hans Hoffensetz	Peder Hummelmose	Per Olesen	Hans Hoffensetz	Gerda H. Jørgensen
Karl E. Lund	Gitte Frederiksen	John Bille	Kenneth F. Petersen	Anja Daugaard*
Martin Jensen	Dan Skjerning	Johnny Beck	Azra Hasanbegovic	Hans Hoffensetz
Henning Dam	Azra Hasanbegovic	Azra Hasanbegovic	Henning Dam	Søren Peschardt
Allan Pedersen	Morten Kristensen	Alex V. Nielsen	Arne Poulstrup	Arne Poulstrup
				Johnny Beck
				Allan Pedersen

*Afgået ved døden 22.12.2021.

Administrativ organisation

(pr. 31.12.2021)



Påtegninger

Den uafhængige revisors påtegning

Til byrådet i Vejle Kommune

Revisionspåtegning på årsregnskabet

Konklusion

Det er vores opfattelse, at årsregnskabet i alle væsentlige henseender er rigtigt, dvs. udarbejdet i overensstemmelse med bekendtgørelse om kommuners budget og regnskabsvæsen, revision mv.

Vi har revideret årsregnskabet ("Årsberetning 2021" og "Årsberetning Bilag 2021") for Vejle Kommune for regnskabsåret 1. januar - 31. december 2021, der omfatter anvendt regnskabspraksis, regnskabsopgørelse, balance, obligatoriske oversigter og noter med følgende hovedtal:

Resultat af primær drift	(overskud)	DKK	492,4 mio.
Resultat af det skattefinansierede område	(overskud)	DKK	130,6 mio.
Aktiver i alt		DKK	9.926,1 mio.
Egenkapital i alt		DKK	6.287,5 mio.

Grundlag for konklusion

Vi har udført vores revision i overensstemmelse med internationale standarder om revision og de yderligere krav, der er gældende i Danmark, samt standarderne for offentlig revision, idet revisionen udføres på grundlag af kravene i bekendtgørelse om kommuners budget- og regnskabsvæsen, revision mv. Vores ansvar ifølge disse standarder og krav er nærmere beskrevet i revisionspåtegningens afsnit "Revisors ansvar for revisionen af årsregnskabet". Vi er uafhængige af kommunen i overensstemmelse med International Ethics Standards Board for Accountants' internationale retningslinjer for revisoreres etiske adfærd (IESBA Code) og de yderligere etiske krav, der er gældende i Danmark, ligesom vi har opfyldt vores øvrige etiske forpligtelser i henhold til disse krav og IESBA Code. Det er vores opfattelse, at det opnåede revisionsbevis er tilstrækkeligt og egnet som grundlag for vores konklusion.

Centrale forhold ved revisionen

Centrale forhold ved revisionen er de forhold, der efter vores faglige vurdering var mest betydelige ved vores revision af årsregnskabet for regnskabsåret 2021. Disse forhold blev behandlet som led i vores revision af årsregnskabet som helhed og udformningen af vores konklusion herom. Vi afgiver ikke nogen særskilt konklusion om disse forhold.

Centrale forhold ved revisionen	Hvordan vi har behandlet det centrale forhold ved revisionen
Sociale- og beskæftigelsesmæssige udgifter Sociale- og beskæftigelsesmæssige udgifter hvoraf refusion fra Staten udgør DKK 488,5 mio. De sociale- og beskæftigelsesmæssige udgifter vedrører bl.a. dagpenge til forsikrede ledige, løntilskud til personer i fleksjob, sygedagpenge, seniorjob, hjælp til flygtninge, botilbud, ophold på døgninstitutioner mv. Ud fra vores professionelle vurdering er revisionen af området for de sociale- og beskæftigelsesmæssige udgifter med statsrefusion, det revisionsområde med størst betydning for den finansielle revision, da der er væsentlige udgifter på dette område, som refunderes af	Vi gennemgik og opnåede forståelse for væsentlige forretningsgange og relevante interne kontroller på områder med statsrefusion på det sociale- og beskæftigelsesmæssige område samt gennemførte stikprøvevis test af personsager til afdækning af, om der sker en korrekt udbetaling af sociale ydelser med refusion. Vi udførte vores handlinger i henhold til bekendtgørelse nr. 224 af 17. februar 2021 om statsrefusion og tilskud samt regnskabsafklæggelse og revision på visse områder inden for Social- og Ældreministeriets, Beskæftigelsesministeriets, Udlændinge- og Integrationsministeriets, Børne- og Undervisningsministeriets og Indenrigs- og Boligministeriets ressortområder (revisionsbekendtgørelsen).

<p>Staten. Kommunen er ansvarlig for tilrettelæggelse af forretningsgange og interne kontroller, som sikrer korrekt sagsbehandling af borgernes rettigheder til ydelser, herunder at der udbetales korrekte ydelser, som kan helt eller delvis refunderes af Staten i henhold til gældende love og regler. Vi fokuserede på området, da reglerne på området er komplekse og kræver, at ledelsen i kommunen fastlægger retningslinjer for forretningsgange og sagsbehandling samt overvåger at disse bliver fulgt.</p>	<p>De detaljerede resultater af vores revision, som ikke har betydning for konklusionen på årsregnskabet, af-rapporteres til kommunen i revisionsberetning nr. 5 af 16. maj 2022 i bilag 2 – 3 inkl. tværministerielle oversigter til Ministerierne Social- og Ældreministeriet, Beskæftigelsesministeriet samt Udlændige og Integrationsministeriet.</p>
---	---

Fremhævelse af forhold vedrørende revisionen

Kommunen har i overensstemmelse med kravene i bekendtgørelse om kommuners budget- og regnskabsvæsen, revision mv. medtaget det af byrådet godkendte årsbudget for 2021 som sammenligningstal i årsregnskabet for 2021. Disse sammenligningstal har ikke været underlagt revision.

Ledelsens ansvar for årsregnskabet

Ledelsen har ansvaret for udarbejdelsen af et årsregnskab, der i alle væsentlige henseender er rigtigt, dvs. udarbejdet i overensstemmelse med bekendtgørelse om kommuners budget- og regnskabsvæsen, revision mv. Ledelsen har endvidere ansvaret for den interne kontrol, som ledelsen anser for nødvendig for at udarbejde et årsregnskab uden væsentlig fejlinformation, uanset om denne skyldes besvigelser eller fejl.

Ved udarbejdelsen af årsregnskabet er ledelsen ansvarlig for at vurdere kommunens evne til at fortsætte driften; at oplyse om forhold vedrørende fortsat drift, hvor dette er relevant; samt at udarbejde årsregnskabet på grundlag af regnskabsprincippet om fortsat drift medmindre ledelsen enten har til hensigt at likvidere kommunen, indstille driften eller ikke har andet realistisk alternativ end at gøre dette.

Revisors ansvar for revisionen af årsregnskabet

Vores mål er at opnå høj grad af sikkerhed for, om årsregnskabet som helhed er uden væsentlig fejlinformation, uanset om denne skyldes besvigelser eller fejl, og afgive en revisionspåtegning med en konklusion. Høj grad af sikkerhed er et højt niveau af sikkerhed. Det er ikke en garanti for, at en revision der udføres i overensstemmelse med internationale standarder om revision, og de yderligere krav der er gældende i Danmark samt standarderne for offentlig revision, idet revisionen udføres på grundlag af kravene i bekendtgørelse om kommuners budget- og regnskabsvæsen, revision mv., altid vil afdække væsentlig fejlinformation, når sådanne findes. Fejlinformationer kan opstå som følge af besvigelser eller fejl og kan betragtes som væsentlige, hvis det med rimelighed kan forventes, at de enkeltvis eller samlet har indflydelse på de økonomiske beslutninger, som regnskabsbrugere træffer på grundlag af årsregnskabet.

Som led i en revision, der udføres i overensstemmelse med internationale standarder om revision og de yderligere krav, der er gældende i Danmark, samt standarderne for offentlig revision, idet revisionen udføres på grundlag af kravene i bekendtgørelse om kommuners budget- og regnskabsvæsen, revision mv., foretager vi faglige vurderinger og opretholder professionel skepsis under revisionen. Herudover:

- Identificerer og vurderer vi risikoen for væsentlig fejlinformation i årsregnskabet, uanset om denne skyldes besvigelser eller fejl, udformer og udfører revisionshandlinger som reaktion på disse risici samt opnår revisionsbevis, der er tilstrækkeligt og egnet til at danne grundlag for vores konklusion. Risikoen for ikke at opdage væsentlig fejlinformation forårsaget af besvigelser er højere end ved væsentlig fejlinformation forårsaget af fejl, idet besvigelser kan omfatte sammensværgelser, dokumentfalsk, bevidste udeladelser, vildledning eller tilsidesættelse af intern kontrol.

- Opnår vi forståelse af den interne kontrol med relevans for revisionen for at kunne udforme revisionshandlinger, der er passende efter omstændighederne, men ikke for at kunne udtrykke en konklusion om effektiviteten af kommunens interne kontrol.
- Tager vi stilling til om den regnskabspraksis, der er anvendt af ledelsen er passende, samt om de regnskabsmæssige skøn og tilknyttede oplysninger som ledelsen har udarbejdet, er rimelige.
- Konkluderer vi, om ledelsens udarbejdelse af årsregnskabet på grundlag af regnskabsprincippet om fortsat drift er passende, samt om der på grundlag af det opnåede revisionsbevis er væsentlig usikkerhed forbundet med begivenheder eller forhold, der kan skabe betydelig tvivl om kommunens evne til at fortsætte driften. Hvis vi konkluderer, at der er en væsentlig usikkerhed, skal vi i vores revisionspåtegning gøre opmærksom på oplysninger herom i årsregnskabet eller, hvis sådanne oplysninger ikke er tilstrækkelige, modificere vores konklusion. Vores konklusioner er baseret på det revisionsbevis, der er opnået frem til datoen for vores revisionspåtegning. Fremtidige begivenheder eller forhold kan dog medføre, at kommunen ikke længere kan fortsætte driften.

Vi kommunikerer med den øverste ledelse om blandt andet det planlagte omfang og den tidsmæssige placering af revisionen samt betydelige revisionsmæssige observationer, herunder eventuelle betydelige mangler i intern kontrol, som vi identificerer under revisionen.

Vi afgiver også en udtalelse til den øverste ledelse om, at vi har opfyldt relevante etiske krav vedrørende uafhængighed, og oplyser den om alle relationer og andre forhold, der med rimelighed kan tænkes at påvirke vores uafhængighed og, hvor dette er relevant, anvendte sikkerhedsforanstaltninger eller handlinger foretaget for at eliminere trusler.

Med udgangspunkt i de forhold, der er kommunikeret til den øverste ledelse, fastslår vi, hvilke forhold der var mest betydelige ved revisionen af årsregnskabet for den aktuelle periode og dermed er centrale forhold ved revisionen. Vi beskriver disse forhold i vores revisionspåtegning, medmindre lov eller øvrig regulering udelukker, at forholdet offentliggøres, eller i de yderst sjældne tilfælde, hvor vi fastslår, at forholdet ikke skal kommunikeres i vores revisionspåtegning, fordi de negative konsekvenser heraf med rimelighed ville kunne forventes at veje tungere end de fordele, den offentlige interesse har af sådan kommunikation.

Andre Oplysninger end årsregnskabet og revisors erklæring herom

Ledelsen er ansvarlig for Andre Oplysninger. Andre Oplysninger omfatter de øvrige oplysninger i "Årsberetning 2021", der ikke er omfattet af vores revision jf. konklusionsafsnittet ovenfor.

Vores konklusion om årsregnskabet dækker ikke Andre Oplysninger, og vi udtrykker ingen form for konklusion med sikkerhed om disse.

I tilknytning til vores revision af årsregnskabet er det vores ansvar at læse Andre Oplysninger og i den forbindelse overveje, om Andre Oplysninger er væsentligt inkonsistente med årsregnskabet eller vores viden opnået ved revisionen eller på anden måde synes at indeholde væsentlig fejlinformation. Hvis vi på grundlag af det udførte arbejde konkluderer, at der er væsentlig fejlinformation i Andre Oplysninger, skal vi rapportere om dette forhold.

Vi har ingenting at rapportere i den forbindelse.

Erklæring i henhold til anden lovgivning og øvrig regulering

Yderligere oplysninger krævet i henhold til "bekendtgørelse om kommunal og regional revision"

Vores konklusion er konsistent med vores revisionsberetning til Byrådet.

Efter vores bedste overbevisning er der ikke udført forbudte ikke-revisionsydelser som omhandlet i bekendtgørelse om kommunal og regional revision.

Vi blev første gang valgt som revisor for kommunen fra og med den 1. januar 2017 for regnskabsåret 2017. Vi er genvalgt ved byrådets beslutning i august 2021 for en samlet sammenhængende opgaveperiode frem til og med regnskabsåret 2025.

Udtalelse om juridisk-kritisk revision og forvaltningsrevision

Ledelsen er ansvarlig for, at de dispositioner, der er omfattet af regnskabsaflæggelsen, er i overensstemmelse med meddelte bevillinger, love og andre forskrifter samt med indgåede aftaler og sædvanlig praksis. Ledelsen er også ansvarlig for, at der er taget skyldige økonomiske hensyn ved forvaltningen af de midler og driften af de aktiviteter, der er omfattet af årsregnskabet. Ledelsen har i den forbindelse ansvar for at etablere systemer og processer, der understøtter sparsommelighed, produktivitet og effektivitet.

I tilknytning til vores revision af årsregnskabet er det vores ansvar at gennemføre juridisk-kritisk revision og forvaltningsrevision af udvalgte emner i overensstemmelse med standarderne for offentlig revision. I vores juridisk-kritiske revision efterprøver vi med høj grad af sikkerhed for de udvalgte emner, om de undersøgte dispositioner, der er omfattet af regnskabsaflæggelsen, er i overensstemmelse med de relevante bestemmelser i bevillinger, love og andre forskrifter samt indgåede aftaler og sædvanlig praksis. I vores forvaltningsrevision vurderer vi med høj grad af sikkerhed, om de undersøgte systemer, processer eller dispositioner understøtter skyldige økonomiske hensyn ved forvaltningen af de midler og driften af de aktiviteter, der er omfattet af årsregnskabet.

Hvis vi på grundlag af det udførte arbejde konkluderer, at der er anledning til væsentlige kritiske bemærkninger, skal vi rapportere herom i denne udtalelse.

Vi har ingen væsentlige kritiske bemærkninger at rapportere i den forbindelse.

Vejle, den 16. maj 2022

PricewaterhouseCoopers

Statsautoriseret Revisionspartnerselskab
CVR-nr. 33 77 12 31

Jesper Møller Langvad
statsautoriseret revisor

Kristian Kjær Jensen
statsautoriseret revisor

Ledelsens påtegning

Økonomiudvalget har den 19. april 2022 aflagt årsregnskab for 2021 for Vejle Kommune til Byrådet.

Årsregnskabet bygger på de obligatoriske oversigter og redegørelser, der skal aflægges i overensstemmelse med Lov om Kommunernes Styrelse og reglerne i Budget- og Regnskabssystem for Kommuner samt øvrige relevante foreskrifter.

Vi anser den valgte regnskabspraksis for hensigtsmæssig, således at årsregnskabet giver et retvisende billede af kommunens aktiver og passiver, finansielle stilling samt årets økonomiske resultat.

I henhold til Styrelseslovens §45 har Byrådet den 27. april 2022 overgivet regnskabet til revision.

Ledelsen har den 16. maj 2022 godkendt regnskabet.

Vejle Kommune, den 16. maj 2022

Jens Ejner Christensen
Borgmester

Niels Ågesen
Kommunaldirektør



Regnskab

Regnskabsopgørelsen

		Regnskab	Korr. budget	Vedtaget budget
Note	Minus = indtægter / overskud (mio. kr.)			
	01 Skattefinansieret			
1	Skatter	-5.473,0	-5.461,5	-5.457,7
2	Generelle tilskud	-1.867,1	-1.867,2	-1.890,6
	01 Indtægter i alt	-7.340,1	-7.328,7	-7.348,3
	02 Driftsvirksomhed			
	00110 Økonomiudvalget	591,2	727,0	725,4
	00120 Teknisk Udvalg	230,1	233,9	226,9
	00130 Natur- og Miljøudvalget	31,0	30,9	29,7
	00140 Børne- og Familieudvalget	2.083,1	2.134,4	2.033,4
	00150 Seniorudvalget	861,3	876,8	819,0
	00155 Sundheds- og Forebyggelsesudvalget	598,6	604,1	591,8
	00160 Voksenudvalget	495,3	525,1	479,6
	00165 Arbejdsmarkedsudvalget	1.771,8	1.813,7	1.846,0
	00170 Kultur- og Idrætsudvalget	173,7	190,5	161,0
	00180 Udvalget for Lokalsamfund og Nærdemokrati	3,9	6,3	5,1
3	02 Driftsvirksomhed i alt	6.840,0	7.142,7	6.917,9
	03 Renter			
	Renter i alt	7,7	-7,9	-8,0
	03 Renter i alt	7,7	-7,9	-8,0
	01 Primær drift i alt	-492,4	-193,9	-438,4
	10 Anlægsvirksomhed			
	00110 Økonomiudvalget	-9,8	12,5	23,9
	00120 Teknisk Udvalg	222,9	310,5	154,1
	00130 Natur- og Miljøudvalget	21,9	34,0	28,0
	00140 Børne- og Familieudvalget	56,0	88,4	60,8
	00150 Seniorudvalget	23,8	39,8	15,3
	00155 Sundheds- og Forebyggelsesudvalget	1,2	1,4	1,4
	00160 Voksenudvalget	1,8	2,4	3,2
	00165 Arbejdsmarkedsudvalget	0,0	0,0	0,0
	00170 Kultur- og Idrætsudvalget	42,1	76,4	65,9
	00180 Udvalget for Lokalsamfund og Nærdemokrati	1,9	6,3	2,0
4	10 Anlægsvirksomhed i alt	361,8	571,7	354,6
	01 Total skattefinansieret i alt	-130,6	377,8	-83,8
	Lån			
	Optagne lån	-21,7	-125,8	-144,0
	Afdrag på lån	125,7	127,3	108,3
	Lån i alt	104,0	1,5	-35,7
	01 Total skattefinansieret inkl. lån	-26,6	379,3	-119,5
	Brugerfinansieret			
	00130 Driftsvirksomhed	-12,8	-6,7	-13,5
4	00130 Anlægsvirksomhed	107,2	159,5	110,7
	Brugerfinansieret i alt	94,4	152,8	97,2
	Resultat i alt	67,8	532,1	-22,3

Balancen

Balance pr. 31.12.2021		Ultimo 2020	Bevægelse	Ultimo 2021
Note	(mio. kr.)			
	Aktiver			
	Materielle anlægsaktiver			
	Grunde	641,8	-4,8	637,0
	Bygninger	2.539,8	211,2	2.751,0
	Tekniske anlæg m.v.	69,3	-11,1	58,2
	Inventar	27,1	2,8	29,9
	Anlæg under opførelse	620,5	-277,5	343,0
5	Materielle anlægsaktiver i alt	3.898,5	-79,4	3.819,1
	Finansielle anlægsaktiver			
	Langfristede tilgodehavender	4.258,6	-20,6	4.238,0
6	Tilgodehavender hos forsyningsvirksomheder	2,0	94,5	96,5
	Finansielle anlægsaktiver i alt	4.260,6	73,9	4.334,5
	Omsætningsaktiver			
5	Fysiske anlæg til salg	502,7	-135,8	366,9
7	Tilgodehavender	438,7	100,1	538,8
	Værdipapirer, pantebreve	2,0	0,0	2,0
8	Likvide beholdninger	958,0	-93,2	864,8
	Omsætningsaktiver i alt	1.901,4	-128,9	1.772,5
	Aktiver i alt	10.060,5	-134,4	9.926,1
	Passiver			
	Egenkapital			
	Modpost, takstfinansierede aktiver	-77,8	9,4	-68,4
	Modpost, selvejende institutioners aktiver	-79,4	1,6	-77,8
	Modpost, skattefinansierede aktiver	-4.244,0	204,2	-4.039,8
	Balancekonto	-1.822,8	-278,7	-2.101,5
9	Egenkapital i alt	-6.224,0	-63,5	-6.287,5
	Hensatte forpligtelser			
10	Hensatte forpligtelser	-1.316,9	213,0	-1.103,9
	Hensatte forpligtelser i alt	-1.316,9	213,0	-1.103,9
	Gældsforpligtelser			
11	Langfristede gældsforpligtelser	-1.822,4	136,3	-1.686,1
	Nettogæld vedr. fonde, legater, deposita m.v.	-25,8	-1,8	-27,6
12	Kortfristede gældsforpligtelser	-671,4	-149,6	-821,0
	Gældsforpligtelser i alt	-2.519,6	-15,1	-2.534,7
	Passiver i alt	-10.060,5	134,4	-9.926,1

Noter og oplysninger til regnskabet

Følgende afsnit indeholder beskrivende noter, der henviser til regnskabsopgørelsen og balancen.

Vejle Kommunes regnskabspraksis fremgår af bilaget til årsrapporten.

Note 1: Skatter

Vejle Kommune havde i 2021 skatteindtægter på 5.473,0 mio. kr. som fordeler sig på følgende områder.

Skatteområder	Sats	Indtægter
Indkomstskat	23,4 %	4.858,7
Selskabsskat	22,0 %	97,0
Grundskyld alm. parceller	27,75 ‰	502,5
Grundskyld produktionsjord	7,20 ‰	
Dækningsafgift erhvervs-ejendomme	0,00 ‰	5,8
Dækningsafgift off. ejendomes forskelsværdi	8,75 ‰	
Dækningsafgift off. ejendomes grundværdi	13,875 ‰	
Anden skat på lignet visse indkomster		9,0
I alt		5.473,0

Vejle Kommune er i 2021 placeret på en 4. plads over de kommuner med den laveste sats på indkomstskatten.

Ud over de fire skatteområder administrerer Vejle Kommune kirkeskat på vegne af Vejle/Grene Provsti. Kirkeskatten for 2021 er på 0,89 %, hvilket er uændret i forhold 2020.

Note 2: Generelle tilskud

Vejle Kommune får tildelt tilskuds- og udligningsbeløb fra staten. Tilskuds- og udlignings-systemet består af et bloktilskud samt en landsudligning. Herudover er der en række særlige tilskuds- og udligningsordninger. Samlet set udgør de generelle tilskud 1.867,1 mio. kr.

Note 3: Driftsvirksomhed

Vores driftsvirksomhed udgør i alt 6.840,0 mio. kr. og består af henholdsvis serviceudgifter og overførselsudgifter. Udgifterne til service dækker over kommunens udgifter til f.eks. daginstitutioner, folkeskoler, socialt udsatte grupper,

ældre og administration, som i 2021 udgør 4.730,7 mio. kr.

Kommunens udgifter til overførsler udgør udgifter til f.eks. kontanthjælp, førtidspension, fleksjob og sygedagpenge. Disse udgifter kaldes også de lovbundne udgifter som i 2021 udgør 2.109,3 mio. kr.

Note 4: Anlægsvirksomhed

Der er foretaget anlægsinvesteringer for 469,0 mio. kr., hvoraf 107,2 mio. kr. vedrører det brugerfinansierede område, og 361,8 mio. kr. vedrører det skattefinansierede område. Tabellen viser en oversigt over kommunens anlægsudgifter, fordelt på overordnede områder.

Overordnede områder	Udgifter
Byudvikling, bolig- og miljøforanstaltninger	83,0
Transport og infrastruktur	141,9
Undervisning og kultur	82,2
Sundhedsområdet	1,2
Sociale opgaver og beskæftigelse	43,2
Øvrige anlæg	10,3
Brugerfinansierede områder	107,2
I alt	469,0

Note 5: Anlægsaktiver

Kommunens samlede materielle anlægsaktiver ultimo 2021 udgør 3.819,1 mio. kr. Hertil kommer fysiske anlæg til salg på 366,9 mio. kr. Heraf ejer det skattefinansierede område aktiver for 4.039,8 mio. kr. Forsyningsvirksomhederne har værdier for 68,4 mio. kr. mens værdierne for de selvejende institutioner udgør 77,8 mio. kr.

Note 6: Tilgodehavender hos forsyningsvirksomheder

Ultimo 2021 har Vejle Kommune et samlet tilgodehavende til forsyningsvirksomhederne på 96,5 mio. kr., der fordeler sig således på de enkelte forsyningsområder.

Forsyningsområde	Tilgodehavender
Slusen	22,6
Østbykvarteret	32,0
Dagrenovation	41,9
I alt	96,5

Note 7: Tilgodehavender

Kommunens tilgodehavende udgør ultimo 2021 i alt 538,8 mio. kr. Denne saldo indeholder kommunens mellemregning med 2021 (periodeafgrænsning), der udgør 62,4 mio. kr., og kommunens tilgodehavende hos borgere, firmaer og andre myndigheder, der udgør 476,4 mio. kr.

Note 8: Likvide beholdninger

Ultimo 2021 udgør kassebeholdning 864,8 mio. kr., hvilket er et faldet på 93,2 mio. kr. i forhold til året før.

Ved udgangen af 2021 udgjorde kommunens samlede beholdning af obligationer og investeringsbeviser 1.362 mio. kr.

Disse er anbragt med 945 mio. kr. i danske obligationer, 278 mio. kr. i udenlandske obligationer, samt investeringsbeviser for 139 mio. kr. Investeringsbeviserne er fordelt på 137 mio. kr. i obligationsbaserede investeringsbeviser og 2 mio. kr. i øvrige investeringsbeviser.

Note 9: Egenkapital

Egenkapitalen er øget fra 6.224,0 mio. til 6.287,5 mio. i løbet af 2021.

Egenkapital pr. 1. januar		6.224,0
Årets resultat		
Primær drift	492,4	
Anlægsvirksomhed	-361,8	
Brugerfinansieret	-94,4	36,1
Automatiske posterings på balancen		
Mellemværende med forsyningsvirksomhederne	94,5	
Sociale lån m.v.	1,6	96,1
Direkte posterings på balancen		
Grunde, byggemodninger	-135,8	
Fysiske anlægsaktiver	-79,4	
Langfristede tilgodehavender	-30,1	
Forsyningsvirksomheder	0,0	
Obligationer og lån	-22,5	
Legater og deposita	-5,0	
Leasingforpligtelser	0,8	
Lønmodtagernes feriemidler	32,4	
Korte tilgodehavender	0,8	
Kort gæld	-42,9	
Hensatte forpligtelser	213,0	
Øvrige afskrivninger og værdireguleringer	-0,1	-68,7
Egenkapital pr. 31. december		6.287,5

Note 10: Hensatte forpligtelser

Vejle Kommune har hensatte forpligtelser for i alt 1.103,9 mio. kr. ved udgangen af 2021

Hensættelser	
Ikke forsikrede del af pensioner vedrørende tjenestemænd	978,3
Arbejdsskader	122,9
Patientskader	1,0
Engangsvederlag, tjenestemænd, over 37 års anciennitet	0,9
Løn	0,8
I alt	1.103,9

Note 11: Langfristede gældsforpligtelser

Ultimo 2021 udgør kommunens langfristede gæld i alt 1.686,1 mio. kr., hvoraf 653,7 mio. kr. vedrører lån til ældreboliger/almennyttige boligformål.

Der er i 2021 optaget lån for 21,7 mio. kr. Årets afdrag udgør 125,7 mio. kr., hvoraf 41,8 mio. kr. vedrører ældreboliger, og 83,9 mio. kr. vedrører kommunens øvrige lån.

Note 12: Kortfristede gældsforpligtelser

Ultimo 2021 udgør kommunens kortfristede gæld 821,0 mio. kr. Beløbet består af gæld til staten, kirkelige skatter og afgifter, kreditorer samt andre mellemregninger og selvejende institutioner med overenskomst.

Personaleoversigt

Vejle Kommunes personaleforbrug i 2021 udgjorde 8.545 personer omregnet til fuldtidsstillinger.

Personaleforbruget omfatter fastlønnede og vikarer, herunder både ordinært og ekstraordinært ansatte. Kommunen havde i 2021 et totalt sygefravær på 4,8%.

Personaleoversigt fordelt på grupper:	Årsværk		Personaleomsætning		Sygefravær	
	2021	2020	2021	2020	2021	2020
Social- og sundhedspersonale, KL	1.372	1.329	16,4%	15,3%	6,0%	5,9%
Lærere m.fl. i folkesk. og spec.underv.	1.194	1.190	11,1%	10,2%	4,1%	3,9%
Pæd. pers., daginst./klub/skolefr.	958	944	17,8%	15,3%	5,6%	5,5%
Administration og it mv., KL	697	684	15,9%	11,1%	3,4%	3,0%
Socialpædagoger og pæd.pers.døgninst.mv.	673	688	19,3%	18,9%	6,1%	6,6%
Pædagogmedhj. og pædagogiske assistenter	579	522	40,0%	31,7%	5,5%	4,2%
Akademikere, KL	409	397	14,2%	14,2%	1,7%	1,6%
Oms.- og pæd.medhj. samt pæd. ass., KL	399	372	24,5%	26,9%	7,2%	6,0%
Syge- og Sundhedspersonale, basis KL	383	381	18,8%	17,2%	5,6%	4,3%
Socialrådg./socialformidlere, KL	284	283	21,3%	17,5%	3,6%	4,4%
Ergo- Fysio- og Jordemødre, basis KL	217	206	18,0%	12,0%	3,8%	3,4%
Dagplejere	191	200	12,2%	7,9%	6,4%	5,7%
Husassistenter, KL	170	162	21,0%	18,5%	5,5%	5,0%
Pædagogisk uddannede ledere	153	155	13,6%	10,3%	2,9%	2,1%
Teknisk Service	151	157	21,3%	17,7%	5,1%	3,5%
Specialarbejdere mv., KL	134	137	7,8%	12,8%	4,4%	4,9%
Ledere m.fl., undervisningsområdet	97	99	11,1%	9,2%	1,1%	1,7%
Pæd. pers., forebyg. og dagbehandl. omr.	62	64	14,7%	7,4%	3,7%	5,3%
Håndværkere og IT-supportere m.fl., KL	50	48	3,8%	12,8%	2,9%	2,5%
Tandklinikassistenter, KL	41	40	10,4%	10,4%	5,3%	4,0%
Chefer, KL	39	38	5,4%	13,5%	0,9%	0,2%
Syge- og Sundhedspersonale, ledere KL	36	38	21,1%	13,5%	3,8%	2,4%
TL, byggeri, miljø, energi og kultur, KL	27	25	11,5%	4,0%	3,6%	3,2%
Rengøringsassistenter, KL	20	28	55,3%	6,1%	3,7%	4,4%
Øvrige Personalegrupper	209	213	12,1%	15,9%	1,6%	3,0%
Vejle Kommune i alt	8.545	8.400	18,1%	15,8%	4,8%	4,5%

Udvikling i hoved- og nøgletal

	Regnskab 2021	Regnskab 2020	Regnskab 2019	Regnskab 2018	Regnskab 2017
(mio kr.)					
Regnskabsopgørelsen					
Resultat af primær drift	492,4	547,9	413,4	421,4	486,6
Resultat af det skattefinansierede område	26,6	-12,6	1,2	58,7	-11,1
Resultat af brugerfinansierede område	-94,4	-6,1	-35,8	9,0	20,5
Resultat i alt	-67,8	-18,7	-34,6	67,7	9,4
Balancen, aktiver					
Anlægsaktiver	8.153,6	8.159,1	8.068,0	7.970,1	7.972,0
Omsætningsaktiver	1.772,5	1.901,4	1.922,3	2.117,8	2.082,8
Heraf likvide beholdninger	864,8	958,0	842,0	1.038,3	1.029,8
Balancen, passiver					
Egenkapital	6.287,5	6.224,0	6.175,8	6.492,1	7.011,6
Hensatte forpligtelser	1.103,9	1.316,9	1.399,8	1.188,1	475,5
Langfristet gæld	1.686,1	1.822,4	1.645,5	1.603,5	1.663,8
Heraf ældreboliger	653,7	694,7	734,9	764,4	793,8
Kortfristet gæld	821,0	671,4	743,7	780,6	881,6
Langfristet gæld pr. indbygger	14.162 kr.	15.578 kr.	14.216 kr.	13.964 kr.	14.574 kr.
Skatteudskrivning					
Indtægter fra indkomstskat pr. indbygger	41.530 kr.	41.438 kr.	39.702 kr.	38.789 kr.	38.195 kr.
Indkomstskatteprocent	23,40	23,40	23,40	23,40	23,40
Indtægter fra ejendomsskat pr. indbygger	4.291	4.199	4.097	4.346	4.323
Grundskyldspromille	27,75	27,75	27,75	27,75	27,75
Antal indbyggere pr. 01.01.2022	119.060	116.992	115.748	114.830	114.162

Regnskab 2021 og de kommende års budget

Resultat af primær drift er forholdet mellem kommunens driftsindtægter (skatter, tilskud m.m.) og driftsudgifter (nettodrift og renter).

Der er en stram styring af de budgetrammer, de enkelte udvalg får tildelt. Der er samtidig med dannelsen af centrale reserve- og innovationspuljer sikret, at kommunen fortsat udvikles. I 2021 viser resultatet af primær drift et overskud på 492,4 mio.kr.

De samlede nettodriftsudgifter udgjorde 6.840,0 mio. kr., heraf beløb udgifterne til overførselsindkomster m.m. sig til 2.109,3 mio. kr.

Det totale regnskabsresultat for det skattefinansierede område, hvori er medtaget anlægsudgifter, optagelse og afdrag på lån, viser et overskud på 26,6 mio. kr.

Finansieringsoversigt

	Regnskab 2021	Regnskab 2020
(mio kr.)		
Likvide aktiver primo	958,0	842,0
Tilgang af likvide aktiver		
Årets overskud (korrigeret for lån)	36,2	60,8
Låneoptagelse (note 12)	21,7	32,1
Kursregulering af likvide aktiver	0,0	0,0
Øvrige finansforskydninger*	0	141,5
Tilgang af likvide aktiver i alt	57,9	234,4
Anvendelse af likvide aktiver		
Årets underskud (korrigeret for lån)	0,0	0,0
Afdrag på lån (note 12)	125,7	111,6
Kursregulering af likvide aktiver	21,7	6,8
Øvrige finansforskydninger	3,7	0
Anvendelse af likvide aktiver i alt	151,1	118,4
Ændring af likvide aktiver	-93,2	116,0
Likvide aktiver ultimo	864,8	958,0

Overførsler af drifts- og anlægsmidler

Overførelserne bliver gennemført for drifts- og anlægsmidlerne, når der er et over- eller underskud i forhold til det korrigerede budget. En del af over- eller underskuddet skal tilføres/indhentes i det næste budgetår.

Fagudvalg	Overført driftsmidler	Overført anlægsmidler
Økonomiudvalget, inkl. coronapuljer	109,6	22,1
Teknisk udvalg	3,8	87,6
Natur- og Miljøudvalget (skattefinansieret)	0,0	12,1
Natur- og Miljøudvalget (brugerfinansieret)	0,0	52,3
Børne- og Familieudvalget	57,8	32,4
Seniorudvalget	15,5	16,0
Sundheds- og Forebyggelsesudvalget	0,3	0,2
Voksenudvalget	28,7	0,6
Arbejdsmarkedsudvalget	2,0	0,0
Kultur- og Idrætsudvalget	16,8	34,3
Udvalget for Lokalsamfund og Nærdemokrati	2,4	4,4
Afrunding	0,1	0,1
I alt	237,0	262,1

Fra 2021 til 2022 er der i alt overført 467,4 mio. kr. Dette beløb består af ikke forbrugte driftsmidler på 236,7 mio. kr. og ikke forbrugte anlægsmidler på 262,1 mio. kr. Hertil kommer netto -31,4 mio. kr. som vedrører indskud i Landsbyggefonden og lånoptagelse af overført anlæg.

Øvrige oplysninger

Kautions- og garantiforpligtelser

Kommunes kautions- og garantiforpligtelser ultimo 2021 udgør i alt 5.470,3 mio. kr., og netto-garantien udgør 2.626,4 mio. kr.

Område	Restgæld 31.12.21	Andel af netto-garanti rest-gæld 31.12.21
Affaldsforbrænding	332,4	47,8
Forsyning	1.621,1	645,5
Kultur	13,0	13,0
Ride- og sportshaller	4,1	4,0
Udbetaling Danmark	1.589,3	30,8
Institutioner	1,8	1,8
Garanti for statslån og regaranti for boligbyg-geri	1.971,8	1.883,5
Kautionslån (boligind-skud)	0	0
I alt	5.533,5	2.626,4

Kautions- og garantiforpligtelserne er specificeret i bilaget til årsberetningen.

Swap-aftaler

Markedsværdien af kommunens renteaftale er negativ med 13,1 mio. kr. ultimo 2021.

Swap-aftale	
Modpart	Danske Bank
Udløb	30.12.32
Valuta	DKK
Rente-%	3,6%
Hovedstol	69,3 mio. kr.
Markedsværdi	-13,1 mio. kr.

Markedsværdien udtrykker nutidsværdien af forskellen mellem de to betalingsrækker, der indgår i renteaftalen på opgørelsestidspunktet. Markedsværdien kan være både positiv og negativ afhængig af det aktuelle renteniveau i forhold til den rente, låntager har accepteret i renteaftalen. På lån med løbende afdrag er markedsværdien på udløbstidspunktet altid nul, idet restgælden også er nul.

Renteaftalen bortfalder automatisk, når der ikke længere er et bagvedliggende lån, der skal rentesikres.

Beregning af indre værdi

Kommunen har aktier, andelsbeviser og ejerandele, opgjort ultimo 2020, i følgende selskaber:

	Ejerandel i %	Indre værdi	Kommunens andel
Vejle Spildevand A/S	100,00	3.433,0	3.433,0
Kommunernes pensionsforsikring A/S	Fast beløb	0,0	0,0
Billund lufthavn	34,30	530,4	181,9
Trekantområdets Brandvæsen I/S	30,82	-7,4	-2,3
Vejle Havn	100,00	322,6	322,6
Give Plantage	8,50	17,6	1,5
Energist I/S	12,00	0,0	0,0
Grand Depart Copenhagen Denmark 2021 I/S	6,94	0,0	0,0

Aktier, andelsbeviser og ejerandele er medtaget i henhold til gældende regnskabsregler. Eventuel dagsværdi kan afvige fra disse værdier.

Beregning af nominel værdi af kommunens langfristede tilgodehavender

Regnskabsværdi og nominel værdi af kommunens langfristede tilgodehavender er opgjort således:

	Regnskabsværdi	Nominel værdi
Indskud i Landsbyggefonden	0	299,2
Tilgodehavender til grundejere	0,2	0,2
Beboerindskud	37,5	38,8
Andre langfristede udlån og tilgodehavender	171,1	174,5



Fagudvalgsberetninger

Økonomiudvalget

Økonomiudvalgets hovedopgaver

- Ansvar for kommunens personale og administration
- Kommunens erhvervspolitik
- Udviklings-, tilpasnings- og driftsaktiviteter
- Lovgivning, politiske målsætninger og resultatkrav
- Samordnet styring af planlægningsindsatsen
- Jordforsyning
- Opkøb og salg af ejendomme og arealer

To af udvalgets delmål i visionen

- En kommune i udvikling
- Klimaplan – DK2020

Generelt om årets resultat

Regnskabsresultatet for 2021 viser ved årets udgang et mindreforbrug på 135,8 mio. kr. i forhold til korrigeret budget på driften, heraf overføres 109,6 mio. kr. til 2022. Jfr. ny aktuarrapport vedrørende arbejdsskader, hensættes overskud for disse i 2021 ikke til senere udbetaling af arbejdsskader, da nuværende hensættelser opfylder kravet. Det resterende mindreforbrug kan blandt andet henføres til ikke udmøntede puljemidler og tilbageholdelse af midler til imødegåelse af udfordringer på andre områder.

Regnskabsresultatet for 2021 vedrørende anlæg viser et mindreforbrug på 22,3 mio. kr. Overførsel til 2022 udgør 22,1 mio. kr. Restbudget herefter udgør 0,2 mio. kr., der kan henføres til afsluttede anlægsprojekter.

2021	Korr. budget	Regnskab	Afvigelse	Budget-overførsel
Drifts-udgifter	727,0	591,2	135,8	109,6
Anlægs-udgifter	12,5	-9,8	22,3	22,1

Beløb i mio. kr., netto

Fokus på klima og grøn omstilling

Der har de seneste par år været nedsat et særligt klimaudvalg, med henblik på at iværksætte og styrke mulighederne for den grønne omstilling i kommunen. Der har været fokus på såvel klima, resiliens og de 17 verdensmål nedsat af FN.

I 2021 har der været givet i alt ca. 24,5 mio. kr. til en grøn pulje, som udvalget har arbejdet med at anvende til at sikre natur og klima. Lidt over halvdelen af det afsatte beløb er givet til konkrete projekter, den resterende del af beløbet søges overført til 2022 til yderligere indsatser på

området. De disponerede midler er blandt andet blevet anvendt til at medfinansiere oprettelse af to grønne erhvervs guider, der har fokus på at vejlede og understøtte de lokale virksomheder i forhold til deres grønne omstilling, hvilket har været et ønske fra virksomhederne.

Der har også været afsat midler til andre tiltag såsom at konvertere oliefyr og naturgasfyr til vedvarende energi i de kommunale ejendomme. Der er bevilget penge til at øge fokus i kommunens mobilitetsplan på grøn og klimaoptimeret transport, og der er nedsat en grøn pulje, som borgere kan søge til aktiviteter, der fremmer lokal klimahandling og er med til at reducere CO₂-udledning.



Samlet er der indtil videre afsat midler til næsten 20 forskellige initiativer, som er med til at bringe Vejle Kommune i front af kommunerne hvad angår klimainsatsen, og der forventes yderligere initiativer i den kommende tid.

Indsats for at tiltrække nye indbyggere

Der er i 2021 nyopført næsten 1.000 boliger i kommunen.

Samlet er kommunens indbyggertal steget med lidt over 2.000 indbyggere i 2021 til næsten 120.000 borgere, hvilket er den højeste stigning i kommunens indbyggertal på ét år nogensinde.

Kommunen har også i 2021 haft fokus på at fremhæve dens positive muligheder for nye borgere. Blandt andet har kommunen en bosætningsguide, der ud over annoncering i adskillige medier, også lægger indslag på internettet og har deltaget i begivenheder, såsom karrieredage og i en række netværk med forskellige aktører. Yderligere har Vejle Kommune et fokus på at hjælpe og støtte kvalificeret udenlandsk arbejdskraft med at finde bolig og falde til i kommunen.

Vejle Kommune har i 2020 og 2021 haft udbudt flere nye større udstykning end normalt, og har blandt andet som følge heraf solgt det højeste antal byggegrunde i adskillige år.

Teknisk Udvalg

Teknisk Udvalgs hovedopgaver

- Veje, parkanlæg og byggemodning
- Trafikplanlægning/sikkerhed
- Kollektiv trafik
- Bygge- og boligforhold
- Lokalplanlægning
- Kommunale Ejendomme

Udvalgets delmål i visionen

- Arbejde med infrastruktur på lang sigt og dermed styrke mobiliteten, fx. via Forbindelsesvej vest om Uhre, opgradering af Ring 1, og optimering af signalanlæg.

Generelt om årets resultat

Regnskabet viser et mindreforbrug på 3,8 mio. kr. Dette dækker bl.a. over et merforbrug på vinterberedskab på 2,9 mio. kr. samt mindreforbrug på flere innovationsprojekter på 5,4 mio. kr.

2021	Korr. budget	Regnskab	Afvigelse	Budget-overførsel
Drifts-udgifter	233,9	230,1	3,8	3,8
Anlægs-udgifter	310,5	222,9	87,6	87,6

Beløb i mio. kr., netto

Anlæg

Forbindelsesvej vest om Uhre mellem Vardevej og Planetbyen er i fuld gang. Anlægsarbejderne følger tidsplanen og forventes færdig i 2023. Der er forsat stor byggemodningsaktivitet. Der er byggemodnet over 100 kommunale parcelhusgrunde og flere erhvervsgrunde. Der er etableret flere mindre anlæg og skolevejsprojekter som en del af Trafiksikkerhedsplanen. Renoveringen af Rådhusstorvet er afsluttet og indviet. På Havneruten er der udført flere saneringer for en optimering af trafikafviklingen.

Vej & Park

Årets asfaltaktivitet var en smule reduceret på grund af fremrykkede midler i budgettet. Vi arbejder fortsat med at sikre rettidig omhu og fornuftig økonomi for den samlede infrastruktur. En del af indfaldsvejen Koldingvej i Vejle blev asfalteret. Mindre veje rundt om i kommunen samt enkelte cykel- og gangstier er også asfalteret. Det sikrer både sikker og behagelig færdsel for bilister og de mange cyklister. Året var præget af mange gravearbejder i de kommunale veje og fortove. Mange ledningsejere rundt om i kommunen havde travlt med at renovere og forbedre infrastrukturen til gavn for både klima og forsyningsikkerheden. Det skaber også

stor travlhed i forvaltningen med godkendelse af gravetilladelser og rådgivning til skilteplaner og trafikstyring.

Parkdrift mærker en stigende efterspørgsel på mere vild natur fra lokalråd og grundejerforeninger. For at hjælpe de vilde græsarealer lidt ekstra, har vi på udvalgte steder, rodet i græsset og sået frø af gul kællingetand. Gul kællingetand er både en god biodiversitetsplante og så blomstrer den flot og gul når Tour de France cykler igennem Vejle Kommune. Foto er fra Mangehøje i Jelling, hvor den har indfundet sig naturligt.



Gul kællingetand, Mangehøje i Jelling

Innovationspulje til træplantninger gav ekstra mange træer rundt i centerbyerne og i Vejle Midtby, et arbejde som fortsætter i 2022.

Kollektiv trafik

Den kollektive trafik har også i 2021 været påvirket af Covid19. Der mangler ca. 50% af passagerne i busserne. Der vil i 2022 i samarbejde med Sydtrafik være fokus på, hvordan vi kan få passagerne tilbage i busserne.

I 2021 har fokus været på udbuddet af busdriften herunder udvidelse af bybusnettet med betjeningen af Grundet og Tirsbæk Bakker.

Der er indledt et samarbejde med Kommunale Ejendomme og den vindende vognmand, om at få bygget det kommende depot på Sjællandsgade.

Resultatet af et samarbejdsprojekt med Sydtrafik, Nordjyllands Trafikselskab og Vejle Kommune om bedre mobilitet i Giveområdet, har betydet optimering af skolebusruterne i området. De nye ruter er implementeret i forbindelse med skoleåret 2021/2022. Resultatet skal evalueres i 2022.

Natur- og Miljøudvalget

Natur- & Miljøudvalgets hovedopgaver

- Landbrug og dambrug og spildevand
- Ansvar for naturarealer
- Grundvand og drikkevand
- Søer og vandløb
- Kommunale skove og strande
- Jordforurening og industri
- Affald og genbrug
- Bæredygtighed og klima

To af udvalgets delmål i visionen

- Klimaforebyggelse og klimatilpasning; reducere CO₂ udledning og forebygge konsekvenser ved klimaændringer.
- Skabe udviklingsmuligheder for erhverv og bosætning i balance med natur og miljø.

Generelt om årets resultat

Det samlede skattefinansierede driftsregnskab balancerer i 2021.

2021	Korr. budget	Regnskab	Afvigelse	Budget-overførsel
Drifts-udgifter	30,9	31,0	-0,1	0,0
Anlægs-udgifter	34,0	21,9	12,1	12,1

Beløb i mio. kr., netto

Klima

I 2021 er der vedtaget klimahandlingsplaner for alle fagudvalg samt en risikostyringsplan for oversvømmelse. Der er etableret et dige ved Højen Å. Der er arbejdet videre med klimatilpasningsprojektet i Østbyen, herunder indvielse af Tommy Troelsens Park og forsinkelser af vand i oplandet til Grejs Å. Samtidig arbejdes der med realisering af et stormflodsbeskyttelsesprojekt.



Tommy Troelsens Park

Industri, Landbrug & Vand

Sammen med vandværker, landbruget og andre er vi i gang med at finde de bedste løsninger for at sikre fremtidens drikkevand. Der er gennemført

196 miljøtilsyn på landbrug og vi overholder dermed de fastsatte krav om antal gennemførte tilsyn. Vandløbsvedligeholdelsen er forløbet godt og i tæt dialog med lodsejerne. Der er arbejdet videre med kystbeskyttelse, holdt borgermøde om jordskred i Mørkholt og dige i Høll er godkendt. Vi har fået tilsagn om gennemførelse af 3 projekter om vandløbsrestaurering.

Der er desuden indgået en partnerskabsaftale med landbruget om den grønne omstilling.

Natur & Udeliv

2021 blev endnu et år i Coronaens skygge. Aldrig har der været så mange besøgende i vores smukke kommunes natur. Det har været administrativt, driftsmæssigt og formidlingsmæssigt udfordrende og har trukket vekslers, hos de der lægger stier til. Tak for det.

Corona har også givet tid til projekter hos borgerne. Det har betydet, at vi har behandlet mere end 1.000 myndighedssager efter naturbeskyttelsesloven, en fremgang på 30% ift. sidste år, hvor der også var fremgang. Alligevel er det lykket at gennemføre en række projekter: Kampagner om affald og løse hunde og biodiversitet, pilotprojekt om cykelformidling, 370 deltagere til konference om udeliv i Vingsted med andre Friluftorganisationer, nyt vådområde ved Fløjstrup/Keglækær på 80 ha, Klima-vandtilbageholdelse v. Skovdallund og Fløjstrup, udplantning af 3 ha ålegræs og udlæg af 9 ha muslingebanker som del af Sund Vejle Fjord, Landskabsplan Vejle Fjord og Ådal med bestyrelsen og Københavns universitet og flere naturplejeprojekter med bl.a. helårsgræsning.

Økolariet

I Foråret var der fokus på online aktiviteter og udvikling. I juni åbnede ny særudstilling: "Verden varmer op- til klimaforandring og handling". Vi mærker klimamomentum fra skolernes og andres sider. Der er også lavet udstilling om klimaplanen og i samarbejde med projekt Sund Fjord Vejle renoveres Hav & Fjord udstilling. Vi samarbejder med Ressourcer & Genbrug om det nye RCV. Der har været 51.000 gæster.

Ressourcer & Genbrug

Der har været ca. 640.000 besøgende på kommunens 4 genbrugspladser, en stigning på 9,7%. Der er håndteret ca. 113.000 tons affald, et fald på 4,7%, hvilket tilskrives et ekstraordinært 2020 med nedlukning i foråret som afstedkom oprydning hos de private. Der var 1. spadestik for byggeriet af Ressource Center Vejle den 11. juni. Genbrugspladsen i Børkop er blevet renoveret og fremtidssikret med indvielse den 26. juni 2021.

Børne- og Familieudvalget

Børne- og Familieudvalgets hovedopgaver

- Folkeskoler
- Dagtilbud til børn
- Familieområdet
- Specialundervisning for voksne
- Ungdommens Uddannelsesvejledning
- Sundhedsplejen

Et delmål i visionen "Vejle med Vilje"

- Vejle Kommune vil have landets bedste folkeskoler målt på faglige resultater og elevernes trivsel

Generelt om årets resultat

På Børne- og Familieudvalgets driftsområde viser regnskabet et samlet mindreforbrug på 51,3 mio. kr. Mindreforbruget er sammensat af et mindreforbrug på serviceudgifter på 55,3 mio. kr. og et merforbrug på overførselsudgifter på 4,1 mio. kr.

2021	Korr. budget	Regnskab	Afvigelse	Budget-overførsel
Drifts-udgifter	2.134,4	2.083,1	51,3	57,8
Anlægs-udgifter	88,4	56,0	32,4	32,4

Beløb i mio. kr., netto

Overførselsudgifter

Merforbruget på 4,1 mio. kr. er sammensat af et mindreforbrug på Sprogcenteret på 2,4 mio. kr. og et merforbrug på de lovbundne områder på 6,5 mio. kr., som hovedsageligt skyldes flere udgifter til tabt arbejdsfortjeneste. Kommunen har her oplevet en markant udgiftsstigning gennem de sidste 5 år. Sprogcentrets mindreforbrug skyldes tidsmæssige forskydninger mellem indtægter og udgifter.

Serviceudgifter

Mindreforbruget på serviceudgifter er overordnet set sammensat af mindreforbrug i institutionernes pengeposer på 43 mio. kr. og mindreforbrug på bundne puljemidler for 12,3 mio. kr.

På tværs af områder dækker det samlede resultat dog over ganske betydelige forskelle. Familieområdet udviser igen i 2021 en ubalance svarende til 12,8 mio. kr. før kompensation fra refusionspuljen.

Området har gennem flere år vist stigende ubalance på grund af en voldsom stigning i antallet af underretninger og flere børn, der har brug for

hjælp. Nye midler fra budgetforlig 2021 samt udgiftsreduktioner for 5 mio. kr. skulle få familieområdet til at balancere i 2021. Men et fortsat stort udgiftstryk har betydet, at det ikke har været muligt at opnå balance endnu.

Corona

Coronapandemien har fortsat spillet en betydelig rolle for børne- og ungeområdet gennem 2021 både fagligt, organisatorisk og økonomisk.

Børne- og Familieudvalgets regnskab indeholder coronaudgifter svarende til netto 11 mio. kr. Af dem er 10 mio. kr. brugt på ekstra rengøring til dagtilbud og på skoleområdet. 5 mio. kr. er kompenseret i halvårsregnskabet. Nogle decentrale enheder har været udfordret organisatorisk på grund af corona og hjemsendte personaler. Døgninstitutionerne har haft særlige udfordringer i forbindelse med isolering af anbragte børn for holde smitten nede.

Rekruttering

Generelt opleves der rekrutteringsproblemer af forskellige faggrupper i hele landet. Dette gælder også for Vejle Kommune. Særligt på dagtilbud og blandt døgninstitutionerne ses de nuværende rekrutteringsudfordringer ved et lavt antal kvalificerede ansøgere i faggrupperne pædagoger, medhjælpere og socialpædagoger.

Folkeskolen

Et delmål i visionen "Vejle med Vilje" er, at Vejle Kommune vil have landets bedste folkeskoler målt på faglige resultatet og elevernes trivsel.

Det er et lovmæssigt krav, at kommunerne hvert andet år udarbejder en kvalitetsrapport. Kvalitetsrapporten for skoleåret 2020/2021 viser, at skolerne i Vejle Kommune på de faglige resultater generelt præsterer bedre eller på linje med landsgennemsnittet, og at eleverne er i god trivsel.

Seniorudvalget

Seniorudvalgets hovedopgaver

- Personlig og praktisk hjælp til borgere i eget hjem (pleje, mad, rengøring, tøjvask og indkøb)
- Sygepleje og træning
- Pleje og støtte i plejecentrene
- Aktiviteter, bl.a. dagcentre, klubber og cafeer
- Ældreboliger, boligadministration og hjælpemidler

Et af delmålene i visionen

- Samskabelse skal udforskes som metode, bl.a. ved at bringe den enkeltes egne ressourcer mere i spil for at blive bedre til at tage ansvar for eget liv

Generelt om årets resultat

Seniorområdet har ved de seneste økonomiforhandlinger fået tilført ressourcer i form af puljemidler til fastlagte projekter og til at øge optaget af flere SOSU-elever. Dette har gjort det muligt at sætte mange nye tiltag i gang til gavn for borgerne. Samtidig oplever Seniorområdet et stigende pres som følge af rekrutteringsudfordringer og opgaveforskydning af særligt sundhedsopgaver.

2021	Korr. budget	Regnskab	Afvigelse	Budget-overførsel
Drifts-udgifter	876,8	861,3	15,5	15,5
Anlægs-udgifter	39,8	23,8	16,0	16,0

Beløb i mio. kr., netto

Regnskabsresultatet for 2021 på Seniorområdet viser et samlet mindreforbrug på 15,5 mio. kr. Mindreforbruget er primært på uddannelsesområdet og flerårige projekter, mens driften med understøttende driftsenheder samlet har et merforbrug. På anlæg har der været et mindreforbrug på 16 mio. kr., som primært skyldes udskydelse af projekter pga. Covid-19.

Ensomhed

Covid-19 har fortsat spøgt i kulissen i 2021 og har med sine restriktioner haft indflydelse på det sociale samvær for vores ældre borgere. Flere borgere har oplevet sig mere ensomme, og derfor har personalet i samarbejde med frivillige foreninger, privatpersoner og puljemidler forsøgt at skabe sammenhold – på afstand, bl.a. ved hjælp af telefonvenner, musikalske indslag, busture m.m. Tiltaget "Følgeskab til fællesskab" – i tæt samarbejde med Ældresagen og Foreningernes Hus – fortsætter og skal hjælpe ensomme på vej ind i

fællesskabet. Der er også ansat en frivilligkoordinator til at støtte de frivillige sociale foreninger med at bekæmpe ensomhed.

Det nære sundhedsvæsen

I 2019 fik Vejle Kommunes 19 plejecentre en fasttilknyttet læge. Det tætte samarbejde og kendskabet læge og plejecenter imellem resulterer i hurtigere behandling af sygdomme og færre indlæggelser. Samarbejdet mellem region, praktiserende læger og kommune er styrket yderligere i 2021, f.eks. er opgaver som smitteopsporing, pasning af smittede, isolation, udskrivelser og ikke mindst vaccinationer håndteret i fællesskab. Generelt er der et tæt samarbejde mellem Vejle Kommune og Sygehus Lillebælt om forskellige projekter, der alle skal styrke overgangen til gavn for borgerne.

Fortsat fokus på teknologi og demens

Seniorområdet arbejder fortsat aktivt med at udbrede brugen af teknologi, der bidrager til øget selvstændighed, højere kvalitet og bedre arbejdsmiljø. I 2021 kan bl.a. nævnes skærmløsnings til borgere i eget hjem, der understøtter den enkeltes kunnen og selvstændighed. Skærmene understøtter også det sociale, da de giver borgerne mulighed for virtuel kontakt til familie og venner.

Ligeledes arbejder Seniorområdet fortsat med demensvenlige tiltag for vores borgere. I 2021 kan bl.a. nævnes anlæggelse af demensstier på nogle af vores plejecentre, samt indretning der giver et bedre lyd miljø indendørs.

Kong Gauers Gård

Plejecentret forventes at stå færdigt i 1. kvartal 2023 og bygges sammen med en daginstitution. At sammentænke de to institutioner og beslutte sig for en fælles ledelse har sat Vejle på landkortet. Fællesinstitutionen bliver den første af sin slags i Danmark, og byggeriet er nu startet. Ledelsen skal have særligt fokus på synergien mellem de to institutioner.

Rekruttering og fastholdelse

For at imødekomme den landsdækkende rekrutteringsudfordring for faggrupper på Seniorområdet, har 2021 handlet om nye tiltag for rekruttering og fastholdelse af arbejdskraft. Forskellige ordninger er opstået i samarbejde med Jobcentret. Her kan nævnes omskoling af brancheskiftet til SOSU. Tiltagene og arbejdet med rekruttering og fastholdelse fortsætter ind i 2022.

Sundheds- og Forebyggelsesudvalget

Sundheds- og Forebyggelsesudvalgets hovedopgaver

- Sundhedsaftalen - samarbejdet med sygehuse og almen praksis
- Sundhedsfremme sammen med andre forvaltninger
- Genoptræning og rehabilitering
- Sundhedskurser
- Børne- og Ungetandpleje
- Voksntandpleje
- Trivsel og mental sundhed
- Forebyggende hjemmebesøg

Udvalgets delmål

- Frihed til at leve det liv, vi gerne vil
- Lighed i sundhed

Generelt om årets resultat

Det samlede mindreforbrug er sammensat af et merforbrug inden for pengeposen på 1,7 mio. kr., et mindreforbrug uden for pengeposen på 6,7 mio. kr., samt et mindreforbrug på projekter med ekstern finansiering på 0,5 mio. kr.

2021	Korr. budget	Regnskab	Afvigelse	Budget-overførsel
Drifts-udgifter	604,1	598,6	5,5	0,3
Anlægs-udgifter	1,4	1,2	0,2	0,2

Beløb i mio. kr., netto

Merforbruget inden for pengeposen er sammensat af et mindreforbrug på 3,3 mio. kr. vedrørende afdelingernes pengeposer og et merforbrug på 5 mio. kr. vedrørende testindsatsen, som blev etableret i forbindelse med coronapandemien. Mindreforbruget inden for pengeposen skyldes primært overførte midler fra 2020, der ikke er blevet brugt. Derudover har der i 2021 været aktiviteter, hvor betaling mod forventning først sker i 2022.

Mindreforbruget uden for pengeposen skyldes primært færre udgifter til den kommunale medfinansiering af sygehusvæsenet.

Mindreforbruget på projekter med ekstern finansiering skyldes færre aktiviteter i 2021 end forventet.

Børne- og Ungetandplejen

Området har kørt med stabil drift hele 2021.

Tandplejen har arbejdet på at udnytte ressour-

cerne bedre og rokeret rundt mellem faggrupperne, så opgaverne løses på det laveste effektive omkostningsniveau.

Særligt udsatte kan nu få ordnet tænderne

Den 1. juli 2020 trådte en udvidelse af Sundhedsloven i kraft, så Tandplejen også skal tilbyde gratis behandling til hjemløse og særligt socialt udsatte. Tilbuddet er kommet godt i gang i 2021.

Samtidig vokser antallet af brugere i resten af Voksntandplejen. Tandplejen er derfor tæt på at være udfordret af mangel på tandklinikker.

Mangel på specialtandlæger giver venteliste

De sidste to år har Tandplejen manglet 1-2 specialtandlæger til tandregulering. Tandplejen har derfor en let øget venteliste til bøjlebehandling, men da der er henvist en del børn ud af huset, er situationen stabil. Det er nu lykkedes at få ansat de nødvendige specialtandlæger.

Færre genoptræningsplaner end forventet

Antallet af borgere, der får en genoptræningsplan stiger normalt 8 – 10 % fra år til år. Men corona og især sygeplejerskestrejken har lagt en dæmper på stigningen. I 2021 modtog Vejle Kommune 3.573 mod 3507 planer i 2020.

Det har i nogle tilfælde været nødvendigt at bruge privatklinikker for at overholde ventetiden på de syv lovpligtige dage.

Den høje tilfredshed blandt borgerne er uændret.

Sundhedskurser præget af coronapandemien

Indtil sommer havde afdeling Sundhedskurser virtuel undervisning, men i august begyndte kurserne at foregå som normalt i Sundhedshuset. I efteråret begyndte Sundhedskurser et tættere samarbejde med Jobcenter Vejle, Myndighedsafdelingen, Center for Social Rehabilitering og den regionale psykiatri. I fællesskab udvikler de et kursus for borgere med mild til moderat depression, der bl.a. foregår i naturen.

Afdeling Sundhedsfremme og forebyggelse

Stigende mistrivsel har fulgt i kølvandet på corona, og især unge har søgt hjælp hos Ungerådgivningen SPOR18, projekterne Lær at tackle angst og depression samt Ungeuniverset.

Sundhedsfremme og forebyggelse har forstærket samarbejdet på rygestopområdet med Hjerterafdelingen og Psykiatrien på Sygehus Lillebælt. Endelig fremhæves det, at afdelingen har implementeret et efterlevertilbud til borgere mellem 18-65 år, der har mistet ægtefælle eller samlever.

Voksenudvalget

Voksenudvalgets hovedopgaver

- Ansvar for ydelser og tilbud til borgere mellem 18 og 65 år
- Drift af bo- og dagtilbud til borgere med handicap eller sindslidelser
- Støtte i eget hjem
- Tildeling af handicapkompenserende ydelser og hjælpemidler

To af udvalgets delmål i visionen

- Udvikle innovative indsatser, der reducerer ensomhed og psykisk sårbarhed (Social og Psykiatri)
- Samskabelse skal udforskes som metode, bl.a. ved at bringe den enkeltes egne ressourcer mere i spil for at blive bedre til at tage ansvar for eget liv (Handicap)

Generelt om årets resultat

Regnskabet for 2021 viser et mindreforbrug på driften på 28,5 mio. kr., samt et mindreforbrug på 1,3 mio. kr. vedr. overførselsudgifter.

Resultatet er tilfredsstillende. Mindreforbruget på Handicapområdet er stort set identisk med de overførte midler fra 2020. På Social- og Psykiatriområdet er der også samlet et mindreforbrug. Der ses dog store forskelle på resultatet mellem de enkelte pengeposer. Grundet corona blev der tilført Voksenudvalget en pulje på 3,2 mio. kr. til oplevelsesindustrien. Beløbet overføres til brug i 2022. Der er et mindreforbrug på 0,6 mio. kr. på anlæg, som skyldes mindreforbrug på fælles vedligeholdelsespulje.

2021	Korr. budget	Regnskab	Afvigelse	Budget-overførsel
Drifts-udgifter	525,1	495,3	29,8	28,7
Anlægs-udgifter	2,4	1,8	0,6	0,6

Beløb i mio. kr., netto

Social og Psykiatri

På grund af de mange coronarestriktioner, indskrænkninger og aflysninger har Social og Psykiatri også i 2021 haft særlig fokus på at afhjælpe ensomhed og understøtte borgerne til et fortsat aktivt fritidsliv.

For både CSR og Rusmiddel Centeret har restriktionerne givet anledning til at styrke andelen af vores indsatser med skærmbesøg. Flere borgere har været så glade for denne mulighed, at vi vil bruge skærmbesøg som supplement til den øvrige støtte.

I 2020 åbnede Natvarmestuen (Herberg), som viser tendens i brug, der gør at modellen evt. bør evalueres.

På døgnområdet har særligt en organisatorisk omlægning pr. 1. november og ansættelse af nye centerledere betydet ny vind og nye spændende perspektiver på opgaveløsningen.

Handicap

År 2021 har, grundet corona, igen budt på helt særlige vilkår for vores leverance af kerneopgaven.

Trods betingelserne arbejdes der fortsat fokuseret med, at støtte borgerne i at blive mere selvhjulpne og selvstændige. I samarbejde med borgerne afprøver vi kontinuerligt nye muligheder og veje både ved forskellige afprøvninger og varig brug af velfærdsteknologi.

At skabe lighed i sundhed gennem aktive fællesskaber har på grund af corona igen i år haft svære vilkår. Derfor har vores kompetenceudvikling af medarbejdere og nu også borgere – i samarbejde med PARAsport – vist, at vi kan organisere meget "Tilpasset Idræt og Bevægelse" (TIB), og vi har afviklet mange forskellige aktive aktiviteter i årets løb.

Job på særlige vilkår

Karriereværkstedet har endnu engang øget samarbejdet med jobcentret. Karriereværkstedets erfaringer med at arbejde med borgere med komplekse problemstillinger hjælper nu nye målgrupper på vej og videre i job på særlige vilkår.

Høj kvalitet og faglighed

Vores nuværende medarbejdere behøver kontinuerligt praksisnær kompetenceudvikling. I forhold til vores aktuelle og fremtidige rekrutteringsudfordringer bliver det mere og mere tydeligt, hvor væsentlig betydning kompetenceudvikling får for rekruttering, fastholdelse samt leverance på vores højt specialiserede tilbud. Således glæder vi os stort over overgangen fra Læringscenter Brejning til et fælles Kompetencecenter Velfærd for hele Velfærdsforvaltningen.

Årets mange forskellige eksterne tilsyn har overvejende vist meget tilfredsstillende kvalitet i vores tilbud.

Arbejdsmarkedsudvalget

Arbejdsmarkedsudvalgets hovedopgaver

- Forsikrede ledige
- Sygedagpenge, jobafklaring og ressourceforløb
- Uddannelses- og kontanthjælp
- Fleksjob og ledighedsydelse
- Integrationsområdet
- Beskæftigelsesindsatser
- Modtagelsen og Virksomhedsservice
- Førtidspension
- Boligstøtte

2 af udvalgets delmål i visionen

- Flere unge skal have en uddannelse
- Sygemeldte skal fastholde tilknytning til arbejdsmarkedet

Generelt om årets resultat

Regnskab 2021 udviser et mindreforbrug på 39,9 mio. kr. på Arbejdsmarkedsudvalgets område efter overførselssagen.

2021	Korr. budget	Regnskab	Afvigelse	Budget-overførsel
Drifts-udgifter	1.813,7	1.771,8	41,9	2,0
Anlægs-udgifter	0	0	0	0

Beløb i mio. kr., netto

Arbejdsmarkedsudvalgets område har været præget af coronaepidemien. Efter nedlukningerne i december 2020 lå ledigheden relativt højt ved årets start.

Konjunkturer og genåbningerne har medvirket til, at ledigheden er faldet markant og hurtigt gennem året.

Udviklingen medførte, at KL og regeringen forhandlede sig til en midtvejsregulering, der indebar, at Vejle Kommune måtte afgive 37 mio. kr. i tilskud. Arbejdsmarkedsudvalget budget blev reduceret tilsvarende.

Siden aftalens indgåelse har den faldende ledighed medført, at KL i efteråret 2021 vurderer, at den kommende regeringsaftale vil indebære, at Vejle Kommune skal efterbetale ca. 40 mio. kr. til staten i 2023 via budgetgarantien.

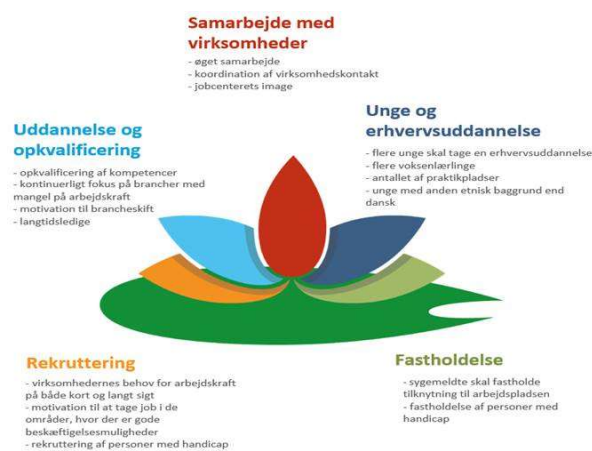
Under de forskellige nedlukningsperioder har der været begrænsninger på, hvilke aktiviteter, som Jobcentrene har måttet gennemføre.

Mål og udvikling

Vejle Kommunes Arbejdsmarkedsudvalg vil arbejde for en sammenhængende, effektiv og meningsfuld beskæftigelsesindsats med udgangspunkt i den enkelte virksomhed og borger. Det overordnede formål er at få flest muligt i beskæftigelse, hvilket er til gavn for både de berørte borgere og samfundet som helhed.

Kernen i beskæftigelsesindsatsen er den virksomhedsvendte indsats, hvor et tæt samarbejde med virksomheder spiller en væsentlig rolle i jobcenterets arbejde, herunder implementeringen af konkrete, beskæftigelsesrettede tiltag.

Arbejdsmarkedsudvalget opererer konkret med fem særlige fokusområder for perioden 2020-23:



Fokus på ungeområdet

Indsatsen for unge sigter bl.a. på at få flere unge i uddannelse eller job.

Udvalget har indført et hædringsarrangement til lærlinge, der gennemfører deres erhvervsuddannelse med udmærkelse.



Udvalgets Vandreprøjt, der kombinerer vandring og virksomhedstilknytning, har fokus på psykisk sårbare unge, ligesom også Jobcenterets cykelprojekt som i dag er overgået til ordinær drift.

Kultur- og Idrætsudvalget

Kultur- & Idrætsudvalgets hovedopgaver

- Kultur
- Idræt
- Biblioteker
- Museer
- Teater
- Musikskoler
- Folkeoplysning

Udvalgets vedtagne politik for området

- En del af løsningen
- Dem der får det til at ske
- Bevægelse og udfoldelse for alle
- Det der samler os
- Helt fremme i skoene

Generelt om årets resultat

Regnskabsresultatet for 2021 viser ved årets udgang et overskud på 16,8 mio. kr. i forhold til det korrigerede budget på driften. Heraf anmodes om at få overført 16,8 mio. kr. Mindreforbruget skyldes hovedsageligt uforbrugte midler under Kultur- og Idrætsudvalget, Folkeoplysningsudvalget, samt eventpuljer. Baggrunden for mindreforbruget er generelt nedsat aktivitet som følge af covid-19 i en del af året. På Folkeoplysningsområdet har der været færre nye foreninger og dermed udgifter til lokaletilskud, ligesom foreningerne ikke har sendt så mange frivillige afsted på uddannelse, og dermed ikke har søgt tilskud hertil. Regnskabsresultatet for 2021 vedr. anlæg udgør 34,3 mio. kr., hvoraf der anmodes om at få overført 34,3 mio. kr.

2021	Korr. budget	Regnskab	Afvigelse	Budget-overførsel
Drifts-udgifter	190,5	173,7	16,8	16,8
Anlægs-udgifter	76,4	42,1	34,3	34,3

Beløb i mio. kr., netto

Kultur og Fritid på trods af covid-19

Trods endnu et år med covid-19 var Vejle Musikteater også i 2021 rammen om en række publikumssucceser, blandt andet Danmarks EM-kampe, som blev transmitteret på storskærm i Byparken for samlet set 11.500 gæster og Rock i Byparken med 15.000 gæster. Det helt store profilarrangement i efteråret var Kronprinsparrets Priser, som DR1 sendte live fra Vejle Musikteater. Efteråret bød også på store musicals, shows, comedy og koncerter, hvor musikteatret oplevede en fordobling af arrangementer på grund af de mange flytninger.

Vejlemuseerne var, på grund af corona, lukket i næsten fire måneder i 2021. Lukningen havde betydning for besøgstallene, der samlet landede på 76.909 gæster. Kunstmuseet havde trods lukning lidt over 16.000 gæster, hvilket var besøgsrekord. Herudover deltog ca. 6.000 mennesker i arrangementer uden for museet, f.eks. i forbindelser med rundvisninger i Fjordenhus. Vejlemuseernes arkæologisk afdeling gennemførte i løbet af året 70 større og mindre forundersøgelser og 30 egentlige udgravninger.

Musik- og Kulturskolen afsluttede sæsonen med masser af dejlige forestillinger, deltagelse i Musikskolernes Dage i Tivoli, ArtLAB udstilling på Kunstmuseet, udgivelse af årets bog. Alt sammen 'LIVE' som med al tydelighed viste, at musik og kulturfag er fællesskabende. I den nye sæson afprøves forskellige formater af holdundervisning, ligesom billedkunstgrundkursus-Vejle har slået dørene op.

2021 blev året hvor Vejle Bibliotekerne har arbejdet målrettet med det hybride tilbud til borgerne. Vi har fokuseret på både det digitale og det fysiske. Fokus har været på børn og familier. Året har også fokuseret på pilotprojekter med fokus på læring i forhold til et nyt kulturhus i Vejle.

I 2021 er der blandt andet indgået et nyt partnerskab med Jelling Musikfestival omkring frivillighed og Tour de France. Der er igangsat en stor Velfærdsalliance med DBU med fokus på både bredden og eliten. I forhold til kommunens mange foreninger har der været et stort fokus på at komme godt igennem covid-19.

I 2021 blev der på kulturområdet afviklet en række større arrangementer, såsom Vejle Fjordfestival, studiestartskoncert og kulturnat. Sideløbende har der været særligt fokus på ungeområdet, herunder en revitalisering af Ungehuset Værket.

I Vejle Stadsarkiv var der i 2021 blandet andet stort fokus på udviklingen af det digitale univers. Både gennem nyhedsbreve og Facebook, og hjemmesider som vejlestadsarkiv.dk, byraadsarkiv-vejle.dk, vejlewiki.dk. Alle er eksempler på sites, hvor stadsarkivet stiller materiale og viden til rådighed. Disse alene havde over 160.000 sidevisninger i 2021, ligesom stadsarkivet havde over 1.100 besøgende på læsesal og til arrangementer i årets løb.

Udvalget for Lokalsamfund og Nærdemokrati

Hovedopgaver for Udvalget for Lokalsamfund og Nærdemokrati

- Udvikling, planlægning og koordinering af aktiviteter i forhold til lokalsamfund og landdistrikter
- Støtte aktive borgere, foreninger og virksomheders projekter og aktiviteter

To af udvalgets delmål i visionen

- Fremme aktivt medborgerskab
- Stærke og levende lokalsamfund i hele kommunen

Generelt om årets resultat

Årets resultat udviser et mindreforbrug. Udvalget har bevilget midler til en lang række borgerdrevne projekter. Midlerne udbetales først, når projektreknskaberne er modtaget og godkendt, hvorfor der er en forskydning.

2021	Korr. budget	Regnskab	Afvigelse	Budget-overførsel
Drifts-udgifter	6,3	3,9	2,4	2,4
Anlægs-udgifter	6,3	1,9	4,4	4,4

Udviklingspuljen

I Udviklingspuljen er behandlet 21 ansøgninger. 17 har fået tilsagn i 2021, for i alt 2,9 mio. kr. Totalbudgettet for de 17 projekter er på 7,9 mio. kr. Det vil sige, at for hver krone fra Vejle Kommune, bliver der investeret 1,9 kr. af andre.

Strakspuljen

I Strakspuljen er behandlet 22 ansøgninger, hvoraf 17 har fået tilsagn for i alt 0,2 mio. kr.

Klimalandsby konkurrence

Udvalget besluttede, hvilke handlinger man sætter i gang inden for kommunens klimaplan. 7 landsbyer bød ind på et udviklingsforløb hen mod at blive klimalandsby. Vandel blev valgt og udvalget satser nu næsten 1,8 mio. kr. over tre år på, at borgerne i Vandel arbejder med lokale klimaløsninger. Grejs, Højen og flere andre landsbyer indgår i det nye klimanetværk for landsbyer i Vejle Kommune.

Endelig årsmøde

Rigtig mange lokalråd deltog i årsmødet, da alle endelig kunne mødes fysisk i august. Samsø Energiakademi leverede et forrygende oplæg og

mange emner blev vendt - fra kasserens rolle i lokalrådet til kommune/borgersamarbejde.



Årsmøde lokalråd, Vingsted 2021.

Borgerprojekter

I 2021 blev en række projekter færdige. Blandt andet Hundeskov i Farre, kunstprojektet Trolden i Børkop og styrkelse af fællesområde ved Hornstrup. Tre eksempler på lokale mødesteder.

Tre nye landsbyvisioner

Landsbyerne Vandel, Engum og området Vejle Vesteregn arbejdede med landsbyvisioner i 2021. Landsbyvisionerne sætter en retning og en ramme for borgere og kommune.

Vandrerute Kong Rans togt

I 2021 åbnede Landsbyvandreruten, Kong Rans togt den 19. juni. 139 km vandrerute rundt i Vejle Kommune. Vandreruten skal åbne kommunens lokalsamfund op for resten af verden. Der er seks officielle stop og ruten går gennem 14 byer og landsbyer.



Logo for Rans Tøgt i sølv



Udfordringer og muligheder

Langsigtede udfordringer

I det følgende er kort redegjort for udvalgte langsigtede udfordringer.

Klima og klimaforandringer

Klima og klimaforandringerne er en af vor tids største samfundsudfordringer – også i Vejle Kommune.

Byrådet vedtog i 2020, som en af de første kommuner i landet, en ambitiøs klimaplan, der skal sikre, at Vejle Kommune når målet om 70% CO₂-reduktion i 2030 og nulemission i 2050. I dag er klima og bæredygtighed flyttet ind i danskernes og vejlensernes bevidsthed. Flere vil gerne bo klimavenligt, og mange borgere i Vejle Kommune er allerede i gang med at omstille i grønne vaner og adfærd. Den grønne omstilling giver også anledning til nye udfordringer og problemstillinger.



Det er i de kommende år, at de store greb, der implementerer klimahandlingsplanen, skal gennemføres og finansieres. Jo hurtigere klimaplanens indsatser implementeres, des bedre i forhold til den globale klimakrise.

Arbejdsudbud, særligt på velfærdsområdet

Vi har i Vejle Kommune rekrutteringsudfordringer – ligesom resten af landet.

Med de store årgange, der forlader arbejdsmarked og de mindre årgange, der kommer ind, så står vi generelt med en stor opgave i forhold til at sikre en udvikling af morgendagens velfærd.

I Vejle Kommune vil vi strategisk arbejde på at fastholde og rekruttere medarbejdere med de rette kompetencer til at understøtte udviklingen af vores velfærd. Samtidig er det afgørende, at vi gennem inddragelse bliver bedre til at forventningsafstemme mellem os og borgerne, når vi designer vores velfærdsløsninger. En strategisk

indsats for fastholdelse og rekruttering forudsætter, at vi tænker nye veje og ser indsatserne på tværs af hele kommunen.



Rekruttering og fastholdelse er kun det ene ben i at sikre udvikling af morgendagens velfærd. Lige så vigtigt er det, at vi finder nye veje til løsning af borgernes behov. Løsninger, der tilrettelægges mere fleksibelt og som forudsætter, at vi i dialog med borgeren redesigner måden, vi leverer indsatser på. Vi vil arbejde med „borgerrejser“ på velfærdsområderne, anvende viden fra fremtidsforskningen og styrke anvendelsen af velfærdsteknologi til at fremtidssikre vores løsninger.

Langsigtede muligheder

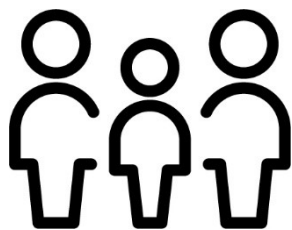
I det følgende er kort redegjort for udvalgte langsigtede muligheder.

Balanceret vækst

I lighed med tidligere år fører Vejle Kommune en ansvarlig økonomisk kurs samtidig med, at servicen for borgere og virksomheder har det højeste mulig niveau inden for de givne rammer.

Vejle Kommune har stor succes med befolkningsudvikling, tiltrækning af flere nye borgere, virksomheder og uddannelsespladser – og vi skal arbejde for, at det fortsætter. Derfor skal vi sikre de bedste rammer for bosætning, en offensiv og strategisk erhvervsudvikling og et tæt samarbejde med vores uddannelsesinstitutioner.

I løbet af 2021 har Vejle Kommune oplevet en befolkningstilvækst på mere end 2.000 personer. Siden 2010 er folketallet steget med mere end 11%.



Byrådet vedtog i 2021 Bosætningsstrategi 2030 "Bosætning i balance" med mål om en årlig befolkningstilvækst på 1.500 flere borgere i årene frem til 2030. Vi arbejder for en blandet befolkningssammensætning og et mål om, at væksten sker i hele kommunen. Borgernes præferencer og ønsker for det gode liv, for boliger og boligområder, forandrer sig over tid og gennem livet. Naturen kalder, og "bløde" værdier som fred og ro, adgang til natur får større betydning. Landområderne trækker, og danskerne vurderer fortsat Vejle Kommune som et attraktivt bosætningsområde.

Hvis Vejle Kommune når målet om 1.500 flere borgere om året, vil der i 2050 være over 160.000 indbyggere.

Udvikling i befolkningstal, indkomstniveau og bosætning er væsentlige kilder til vækst. Generelt oplever Vejle Kommune en positiv udvikling på alle parametre.

Vejle Kommune skal også i fremtiden være et attraktivt sted at bo og leve. Derfor skal væksten være bæredygtig og balanceret, så service, kvalitet og attraktivitet følger med, når kommunens befolkning vokser, og så alle behov sikres. Vi griber mulighederne, og vi skaber plads til det særlige.

Udbygningen af den overordnede infrastruktur er en grundlæggende forudsætning for udviklingen af kommunen og de kommende årtiers udvidelse af Vejle by. Derfor skal de næste skridt tages i arbejdet med den nordlige omfartsvej samt for havneruten. I forbindelse med udviklingen af havneruten fortsættes processen med at styrke Sydkajen som driftig erhvervshavn, samt nordkajens overgang til byformål. Ambitionen er at skabe bæredygtig og balanceret byudvikling, hvor vi arbejder resilient med fokus på at sikre øget kapacitet, sammenhæng og kvalitet, grønne miljøer, klimavenlige og intelligente trafikløsninger, attraktioner og oplevelser.

Fortsat vækst og attraktivitet kræver også videre investeringer i Vejle Kommunes natur- og fritidsaktiviteter, og attraktiviteten skal udvikles i både byer og land. Derfor skal arbejdet med at udbygge Vejle Kommunes position som en af Danmarks førende kommuner inden for natur- og friluftsliv fortsættes. Det videre arbejde med udmøntning af Centerbyvisionerne og processen med udbygning af et nyt bibliotek/kulturhus fortsætter.



Der er gang i byggeaktiviteten i Vejle Kommune. I 2021 blev der givet 3.600 gravetilladelser, godkendt 15 lokalplaner og afgjort 1.360 byggesager, heraf 675 angående enfamiliehuse. Siden 2010 er boligmassen i Vejle Kommune øget med 11,3%. Denne stigning er markant større end i både regionen og i hele landet i samme periode.



Økonomi og Arbejdsmarked
Regnskab
Skolegade 1 · 7100 Vejle

Tlf.: 76 81 00 00
post@vejle.dk
www.vejle.dk