



Vejle Kommuneatlas

Skov- og Naturstyrelsen og Vejle Kommune har kortlagt kommunens bevaringsværdige bymiljøer og bygninger. Resultaterne præsenteres i dette atlas. Samtidig skitseres de bevaringsværdige miljøers topografiske, historiske og arkitektoniske kvaliteter.



Vejle Kommuneatlas

Byer og bygninger 2000



Vejle Kommune



Skov- og Naturstyrelsen
Miljø- og Energiministeriet

Skov- og Naturstyrelsen
Miljø- og Energiministeriet

Forord

Med Vejle Kommuneatlas er der sat fokus på de arkitektoniske og kulturhistoriske værdier i kommunen.

Vejle Kommuneatlas er blevet til i et samarbejde mellem Vejle Kommune og Skov- og Naturstyrelsen, som med atlaslet har gennemført en registrering og kortlægning af bevaringsværdierne i kommunen. Dermed er der skabt et solidt grundlag for den fremtidige planlægning.

Borgere, politikere og planlæggere i kommunen får bedre muligheder for at vurdere, hvilke kvaliteter der bør værnes om i fremtiden, og hvor der kan skabes mulighed for nybyggeri.

Kommuneatlaslet skal ses i sammenhæng med en række andre initiativer på Kulturmiljøområdet – f. eks. Folketingets beslutning i 1997 om ændring af bygningsfredningslovgivningen. Bag ændringerne af denne lov ligger en ambition om at styrke arbejdet med de bevaringsværdige bygninger og byer, men absolut også et ønske om at indtage en bredere del af befolkningen i bevaringsarbejdet.

I forlængelse heraf udarbejdede Skov- og Naturstyrelsen i 1998 en vejledning om bevarende lokalplanlægning. Vejledningen rummer eksempler på, hvordan et kommuneatlas kan danne grundlag for forskellige typer af bevarende lokalplaner. Endvidere har kommunerne fået mulighed for at nedsætte et bygningsforbedringsudvalg, som kan yde økonomisk støtte til istandsættelse af bevaringsværdige bygninger. Udpegningen af de bevaringsværdige bygninger i kommune- og lokalplanlægningen kan med stor fordel ske med udgangspunkt i kommuneatlas.

Bygningskulturen i Vejle har i en årrække været højt prioriteret i kommunens arkitekturpolitik, og bag dette kommuneatlas står en lokal følgegruppe, som har fulgt arbejdet tæt og i atlaslet kommer med en række iagttagelser, synspunkter og anbefalinger.

Hans Henrik Christensen
Direktør
Skov- og Naturstyrelsen

Flemming Christensen
Borgmester
Vejle Kommune



Følgegruppen samt konsulenter. Øverst fra venstre:

Gert Bech-Nielsen, restaureringsarkitekt konsulent; Jørgen Serup, arkitekt, Arkitekturforum Vejle; Frede Jensen, murermester, Vejle Håndværker- og Borgerforening; Jens Kirkegaard, arkitekt, Skov- og Naturstyrelsen; Jacob B. Jensen, museumsleder, Kulturmiljørådet for Vejle Amt; Anne-Grethe Andersen, arkitekt, konsulent; Gøsta Knudsen, arkitekt, konsulent; Asbjørn Hellum, stadsarkivar, Stadsarkivet - Byhistorisk Arkiv; Erik Halling, medlem af Vejle Kommunes Vejnavnegruppe; Jørgen Bastholm, udvalgsformand; Finn Bjerg, udvalgsmedlem; Mette Sørensen, Grejsdalens Historiske Værksted; Henrik Sjørholm, arkitekt, Teknisk Forvaltning, sekretær; Ove Jensen, formand for Vejle Grundejerforening; Anneken Appel Laursen, museumsinspektør, Vejle Museum; Ulla Sandgaard, arkitekt, Teknisk Forvaltning; Erik With-Pedersen, konsulent, Teknisk Forvaltnings Facadegruppe.

Gert Mathiesen, forretningsfører, Vejle Grundejerforening; Olaf Jensen, formand, Vejle Byhistoriske Selskab; Vagn Kjeldsen, Danmarks Naturfredningsforening og Peter Roland Larsen, journalist var ikke til stede ved fotograferingen.

Indledning

Vejle Kommuneatlas er nr. 68 i rækken af kommuneatlas i Danmark, og det repræsenterer et formidlingsmæssigt nybrud. Vejles kommuneatlas er nemlig det første, hvor forundersøgelsen gøres tilgængelig på Internettet. Hensigten er, at borgerne skal have de bedst tænkelige muligheder for at deltage i udviklingen af en bevaringspolitik i kommunen. Målet er en kommune, hvor arkitektoniske, kulturhistoriske og miljømæssige værdier er meget synlige og højt prioriterede.

Arbejdet med kommuneatlaslet blev indledt i februar 1999 med en forundersøgelse, hvor by- og bygningshistorien samt topografien i kommunen blev beskrevet. Følgegruppen udvalgte på baggrund af denne kortlægning en række by- og landsbymiljøer, som i den efterfølgende periode blev kortlagt, registreret og vurderet. Arbejdet omfattede desuden en registrering af alle bygninger opført før 1940.

Følgegruppen har på dette meget solide grundlag erhvervet sig et overblik, som borgerne via kommuneatlaslet kan få del i. I de enkelte afsnit peges der på gode og dårlige bevaringsinitiativer, og nogle af iagttagelserne vil sandsynligvis skabe debat.

I kommuneatlaslet er foretaget to slags vurderinger, som er uafhængige af hinanden. Den ene vurdering vedrører de bevaringsmæssige sammenhænge – de arkitektoniske kvaliteter i byen og på landet – og omfatter det samlede bymiljø eller forhold i en bebyggelse. Den anden vurdering vedrører de enkelte bygningers bevaringsværdi. De to vurderinger giver ikke altid det samme resultat, når man ser på den enkelte bygning. Bygninger, der er dominerende eller udgør en del af et bevaringsværdigt bebyggelsesmønster, er derfor ikke nødvendigvis bevaringsværdige i sig selv.

Grundlaget for kortlægningen af bevaringsværdierne i Vejle Kommune er belyst meget omfattende i førnævnte forundersøgelse, der er tilgængelig på Internettet (www-vejlebib.dk). På de følgende sider i dette kom-

muneatlas er tekster, billeder, tegninger og kort sammensat i en helhed, som inddrager det samlede kulturmiljø: landskab, kulturhistorie og bygningskultur.

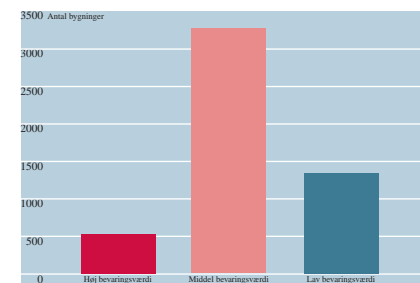
Kommuneatlaslet indeholder også anbefalinger fra den følgegruppe, som har været det centrale midtpunkt i arbejdet. Det kan være nyttigt at fremhæve nogle af anbefalingerne, inden man kaster sig over læsningen på de følgende sider. Selv om de for byens indbyggere kan forekomme meget velkendte, så er de nemlig stadig hjørnepiller i bevaringsarbejdet.

Vejle har fra naturens side fået meget foræret. Et karakteristisk landskab med bakker, fjord, åer og skove. Det må forventes, at by- og boligkulturen i området afspejler en vilje til at skabe samspil mellem boliger og omgivelser.

Industrialiseringen i forrige århundrede skabte en enorm vækst i Vejle. I løbet af få år udviklede Vejle sig til et industrielt kraftcenter i Jylland. Sporene fra den periode er stadig synlige i form af gamle industrbygninger, og der bør skabes en bevaringspolitik for disse bygninger.

Siden Vejle blev grundlagt og helt frem til 1930'erne har Vejles bymidte været omgivet af åer, hele tre. Der ligger betydelige muligheder i en åbning af disse vandløb.

Disse tre eksempler repræsenterer kun et udsnit af de anbefalinger, der kommer fra følgegruppen. I sammenhæng med Vejle Kommuneatlas repræsenterer de også kun tre af mange eksempler på spændende bevaringsværdier i kommunen.



Søjlediagrammet viser antal bygninger opført før 1940 og deres fordeling efter bevaringsværdi.



Lægivende, levende hegn – et smukt element i Vejles landskab.

Vejles landskab og bebyggelse

Landskabets dannelse

Vejle Kommune ligger i et morænelandskab dannet i sidste istid. Landskabet rummer både morænefladens rolige former, morænebakkelandets kuplede terræn og det urolige relief i erosionsdalernes randzoner. Morænelandskaberne er formet af ismassernes bevægelser i sidste istid, og resultatet er et landskab med betydelige højdeforskelle. For eksempel ligger Rådhusortet i Vejle 6,5 meter over havets overflade, mens terrænet oven for tunneldalen ved Hornstrup, Højen, Uhre og Jennum når op til 108 m over havet.

Kommunen gennemskæres fra øst til vest af en tunneldal, der med Vejle by i midten har Vejle Fjord mod øst og Vejle Ådal mod vest. En tunneldal fra Fårup Sø til Grejs danner den nordlige afgrænsning, mens en mindre tunneldal ved Mølholm Å fra syd danner en kile næsten ind til midtbyen. Kløfterne i de stejle tunneldalsider er skabt af vand fra de omkringliggende moræneplateauer. I en bred kant langs tunneldalen kan man se disse såkaldte erosionsdale. Grejsdalen er den mest imponerende.

Moræneplateauerne består for størstedelen af lerbund, men flere steder findes også områder med sandbund, f. eks. langs syd siden af Vejle Ådal ved Nr. Vilstrup og den sydlige del af Bredballe. Det er også muligt at finde dødisreliéffer, f.eks. i Hover, Lysholt og på Søndermarken. Sidstnævnte sted er der to meget markante dødishuller kaldet Store og Lille Helvedeshul.

De store landskabstræk

De store linjer i landskabet danner et mønster, som kan opdeles i fem høje moræneplateauer og fem store dale med skovklædte skrænter. Skovene strækker sig alle ind til midtbyen og skaber en naturlig opdeling af byens kvarterer.

Vejle Ådal

Ådalen er karakteriseret ved en bred, flad bund og stejle sider med en højdeforskel på ca. 100 meter. Ved Vejle midtby er ådalen ca. 1500 meter bred, mens den snævrer ind i Skibet til en bredde på ca. 900 meter. Dalbunden består af våde enge, moser og kær. I området fra Kølholt til Haraldskær findes banker, der er aflejret i et issøbassin. Flere af disse banker er i nyere tid gravet væk ved grusgravning, men endnu ligger bankerne ved Skibet og Haraldskær.

Vejle Ådal strækker sig ca. 20 km mod vest og sydvest til Tørskind i Egtved Kommune og herfra til Engelsholm Sø, hvor Vejle Å udspringer. Ådalen har været udsat for en omfattende dræning i grøfter og kanaler ved hjælp af pumpestationer, og Vejle Å er på flere strækninger kantet af diger.

Vejle Fjord

Vejle Fjord udfylder den østlige del af tunneldalen, som her er ca. 1.500 meter bred. Omkring Andkær og Daugård Strand slutter tunneldalen, og Vejle Fjord munder tragtformet ud i den øvre del af Lillebælt. Fjorden er ca. 22 km lang.

Fjordlandskabet er karakteriseret ved fjordens dybe indtrængning i landmassen, de skovklædte skrænter og den rolige vandflade. Kystskovene giver landskabet en særlig kvalitet gennem det direkte sammenstød mellem skov og hav. Relieffet i skrænterne ned mod Vejle Fjord stammer i store træk fra morænelandskabets dannelse. Forklaringen er, at bølgekræften ikke har haft betydning for kystdannelsen, og at Vejle ligger tæt på Danmarks vippeakse, hvorfor der ikke er dannet marint forland.



Landskabskort (udsnit Vejle, Per Smed, Geografiforlaget)

Morænelandskab fra sidste istid, overvejende lerbund	Ekstramarginal smeltevandsfloddal
Morænelandskab fra sidste istid, overvejende sandbund	Smeltevandsflodterrasse
Randmorænelandskab	Tunneldal
Visse andre særligt fremtrædende bakkepartier	Issø-plateaubakke „fladbakke“
Landskab med dødisrelief	Lavtliggende issø, isdækket sø, eller lignende søbassin
Morænelandskab „bakkeøer“ overvejende lerbund	Stenalderhavets højeste kystlinie
Morænelandskab „bakkeøer“ overvejende sandbund	Kystklint



Vejle Fjord.



Vejle Ådal 1867 malet af Joakim Skovgaard. (Vejle Kunstmuseum).



Vejle Ådal.

Grejsdalen

Grejsdalen er en markant erosionsdal, der forløber i nordlig retning fra Vejle midtby. Ved Grejs Mølle drejer dalen mod vest mod Fårup Sø og danner den nordlige grænse for Vejle Kommune. Grejsdalens voldsomme nedskæring i terrænet kan muligvis forklares ved aftapning af den issø, der i afsmeltningstiden har ligget mellem Lerbæk og Grejs. Også her finder vi skovklædte skrænter og i kløftens bund løber Grejs Å. Udnyttelse af vandkraften har medført anlæg af mølleværker og industribygninger og bosætning i Grejsdalen i takt med den tidlige industrialisering.

Mølholm og Skærup Ådal

Fra Søndermarksskoven tæt ved Vejle midtby strækker tunneldalen omkring Mølholm Å og Skærup Å sig fra Vejle mod sydøst. Dalen har forbindelse til den store tunneldal, Elbodalen, vest for Fredericia. Mølholm og Skærup Ådal er en mindre markant dalstrækning, som dog har store landskabelige kvaliteter med sine snoede forløb og bakkeformationer. Netop her ligger en stor del af Vejle Kommunes få søer. Ved Søndermarksskoven ligger også de to dødishuller Store og Lille Helvedeshul. Tunneldalen er på en lang strækning kantet af bebyggelse, og området har stor rekreativ værdi for beboerne. Ved dalens ydre ende i Vinding ses kirken i en åben landskabskile.

Højen Ådal

Højen Ådal er en spændende bugtet og rigt forgrenet erosionsdal med tæt skovbevoksning. Højen Å og de omkringliggende skove er en ganske særlig biotop med bl.a. et rigt insektiv, og området er omfattet af en større fredning. Højen Å løber vest-øst i den sydlige del af kommunen og drejer mod nordvest ved Svinholt. Her danner ådalen en markant afgrænsning for byens udvikling og har også rekreativ værdi for de tilstødende boligområder. Før Højen Å løber ud i Vejle Å, breder dalen sig ud i en lille tunneldal som en sidedal til Vejle Ådal.



Udsigt over Grejsdalen fra Skovvejen.



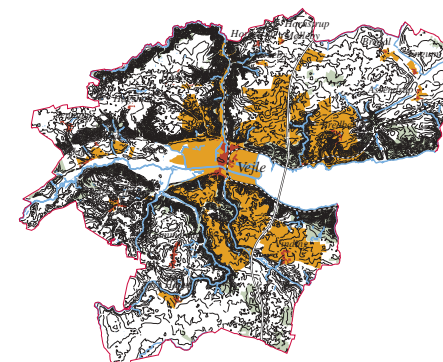
Mølholm Ådal.



Skovklædte skrænter i Vejle.



Sønderå ved Sønderbro.



Landskab og bebyggelse i Vejle Kommune.

Bymæssig bebyggelse: 1900 1999

Vejles udvikling i landskabet

Vejle er opstået på en holm af smeltevandsaflejringer midt i den dybe og ca. 40 km lange tunneldal. Byholmen var på alle sider omgivet af åløb og har oprindeligt ligget helt isoleret i bunden af tunneldalen. Allerede fra middelalderen har terrænet og åerne omkring byholmen været udsat for reguleringer. Vest for byen optog den såkaldte Gammelå de andre nordfra kommende åer og førte betydelige vandmasser ud i fjorden. Gammelå løb fra syd i en bugtning op mod byen og drejede mod øst ved Sønderbro, hvorefter den søgte mod fjorden. Åen skar sig oprindeligt noget længere ind i byholmen, men en del af åløbets nordside blev opfyldt ved opførelsen af den første Sønderbro i sten i 1802-1804. I 1856 blev en del af Sønderå rettet ud fra Sønderbro mod vest i form af en gravet kanal.

Om terrænet nord for byholmen menes det, at den stride og periodisk stærkt vandførende Grejs Å efter faldet gennem Grejsdalen søgte til fjorden langs dalbundens nordside i linie med Skovgade og derfra fik et deltalignende udløb i fjorden. Formentlig i 1300-tallet blev åen tvunget ind i de to nuværende lejer, Omløbsåen og Mølleåen, for at udnytte vandkraften og befæste byen. Omløbsåen, som alene førte overflodsvandet, blev tvunget vest om byen. Mølleåen passerede Vesterbrogade ved Stokbro og løb bag den nuværende Vestergade til Nørrebro, hvorfra den løb i en gravet rende (Dæmningen) til Vejle Vandmølle.

Landsbyerne i landskabet

Landsbyerne ligger på de høje moræneplateauer som centre i landskabet. Syd for Vejle ligger Vinding på plateautet mellem Vejle Fjord og Mølholm Ådal; Højen og Nørre Vilstrup mellem Højen Ådal og Vejle Ådal. På det nordøstlige plateau ligger Jennum, Høgsholt, Hover og Uhre mellem Vejle Ådal og Grejsdalen, mens Hornstrup (Kirke- og Mølleby), Bredal, Engum, Assendrup og Bredballe ligger på det nordvestlige plateau. Uden for dette mønster har der været mindre fiskerlejer i Bybæk og Bredballe, og ved bankerne i Vejle Ådal ligger landsbyerne Skibet og Sletlede.

Flere af landsbyerne er i nyere tid indlemmet i Vejles byområde, f. eks. Bredballe og Vinding, efterhånden som byen er „kravlet“ op ad bakkerne.

Vejles historie

Det ældste Vejle

Stedet, hvor Vejle senere opstod, var helt frem til omkring år 1000 et fladt og fugtigt område. Den tidligste bydannelse svarer i dag omtrent til Vedelsgade og Dæmningen mod vest og øst, i syd Fiskergade og mod nord et stykke af Torvegade til krydset Flegborg-Vissingsgade, hvor Midtåen dannede bygrænsen mod nord. Bebyggelsen var omgivet af Vejle Å og Grejs Å. Omkring Vejle var Grejs Å opdelt i Omløbsåen og de kunstigt anlagte Mølleåen og Midtåen.

I 1200-tallet begyndte byen at tage form. Sandbanken, hvor den ældste by er opstået, må have været domineret dels af toppen lidt nordvest for Rådhuset, dels af den lidt lavere udløber mod sydøst, hvor Sct. Nicolai Kirke ligger. Kirken er bygget midt i 1200-tallet og er dermed den ældste eksisterende bygning i Vejle. Den ældste bebyggelse, der er fundet spor af, er et hus fra omkring 1100. Huset lå netop, hvor spor af det ældste Vejle kan forventes, mellem Sct. Nicolai Kirke og det gamle havneområde ved Sønderåen. Andre tidlige bygninger er Vejles ældste mølleri og kongens borg, Borgvold.

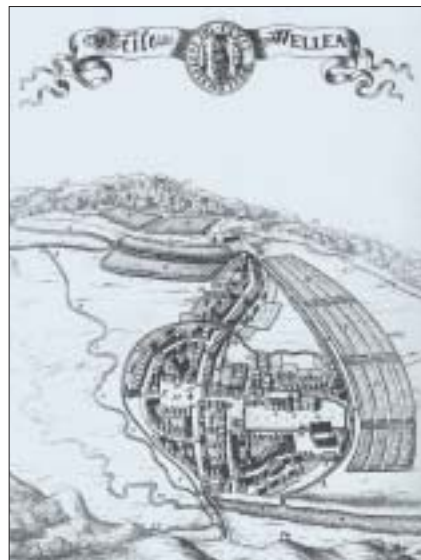
Omkring 1310 oprettede dominikanermunkene et kloster på området nord for det nuværende rådhus. Arkæologiske undersøgelser tyder på, at klostret har overtaget en ældre kirke.

Gadenettet var opbygget omkring en nord-sydgående hovedakse svarende til det nuværende Torvegade og Søndergade og en øst-vestgående akse med Kirkegade (Residensgade) og Blegbanken (oprindelig Vestergade). Øst for Søndergade var der beboelseshuse i Fiskergade, Møllegade, Foldegade og Præstegade. Vest for Sct. Nicolai Kirke, adskilt fra denne af kirkegården og en række huse, lå det ældste torv. Lidt nord for torvet lå byens rådhus på hjørnet af Kirkegade og Grønnegade.

Vejle blev købstad i 1327. Byen fik eget segl og dokumenter udstedt af byens råd blev retsgyldige.



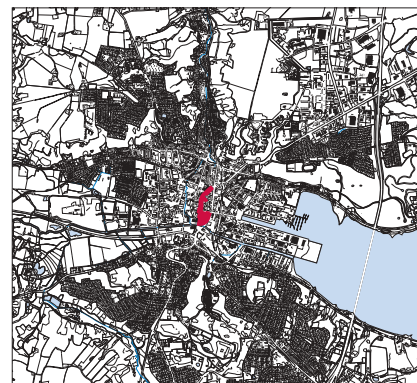
Vejles tredje rådhus, som blev opført i 1780. Det indeholdt både by- og herredstingstue, arrestlokaler, rådstuesalen og værelser til vægterne.



Udsnit af Resens atlas 1677. Det viser Vejle med gadestroget Søndergade, Torvegade og Nørregade fra syd til nord, og øst/vest Kirkegade og Blegbanken. Byen afgrænses af Vejle Å mod syd, Mølleåen mod øst. Mod nord og vest bestemmer Omløbsåen og Midtåen byens udbredelsesmuligheder. Øst og nordvest for Vejle ses humlehaver.



C.V. Pedersens rekonstruktion af Vejle ca. 1627



Vejle 1627 ■ Byens udstrækning

Vejle i 1600-tallet

Sydfra førte omkring år 1600 to veje til Vejle: Koldingvej og vejen fra Snoghøj, som var færgestedet over Lillebælt. Fiskebæk (Mølholm-bækken) dannede skellet mellem bymarken og Vinding. Adgangen til byen gik over en ca. 33 meter lang træbro båret af 80 svære egestolper. For enden af broen lå Sønderport med bopæl for byens vægere. Inden for porten var Søndergade, der førte op til byens højeste plads ved rådhuset. Vejle havde i 1500-tallet sprængt sin grænse mod nord ved Midtåen, hvor Nørregade var blevet anlagt, og nu var Torvegade den mest attraktive. For enden af Nørregade lå Nørreport ud til Mølleåen. På den anden side af Mølleåen lå to bygninger: Vejle Hospital, opført i 1540'erne efter klostrets nedlæggelse og "den udenbys staldgård".

Bortset fra forlængelsen med Nørregade var byens middelalderlige struktur med en syd-nordgående akse bevaret. Omkring år 1500 omfattede Vejle ikke væsentligt mere end 124 ejendomme. I begyndelsen af 1600-tallet var dette antal vokset til 188, og byen havde 1.000-1.300 indbyggere.

Der var nedgangstid i Vejle i 1600-tallet. 30 års-krigen trak sine spor helt op i Jylland på grund af Christian 4.'s nederlag. 1.000 mand af general Wallensteins tropper blev indkvarteret i Vejle. I juni 1629 forsvandt de og efterlod en hæret by. I 1644 nåede den svenske general Torstenssons tropper Vejle. Igen måtte byen gennem en besættelse. I 1657 gik Frederik 3. i krig med Sverige. Karl X Gustavs tropper besatte sidst på sommeren hele Jylland, og også denne gang gik det hårdt ud over Vejle.

1700-årene – på vej mod bedre tider

Begyndelsen af 1700-tallet var præget af stagnation. Men langsomt vendte konjunkturerne. Folketællingen 1769 opregnede cirka 950 bybyggere i Vejle. De boede i 165 gårde og huse af bindingsværk. Vejles første fabrik var en pudder- og stivelsesfabrik, som blev oprettet i 1778. Den havde til huse i en nyopført tekstilindustri sit indtog, da Grejs Mølle blev købt af Det Blaaagaardske Dugmanufaktur.

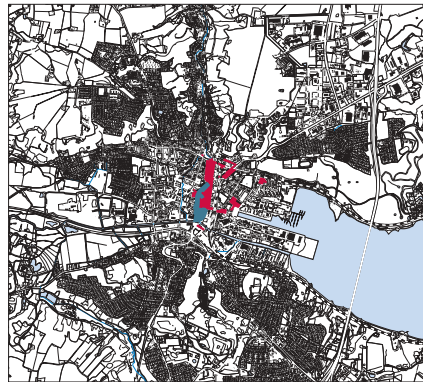
Indvielsen af et nyt rådhus i 1780 signalerede, at de magre år var ved at være forbi. Sammen med branden i 1786, der lagde størstedelen af Nørregade øde, markerede det begyndelsen til nye tider for Vejle. Nørregade blev hurtigt genopbygget og fremstod nu med sit lige forløb, anseelige købmansgårde og velbyggede huse som et markant brud med den gamle bystruktur.

1800-årene – amtsbyen Vejle

Da Vejle Amt blev oprettet i 1796 som afløser for Koldinghus Amt, blev Vejle amtsbyen og dermed det administrative centrum. Samtidig betød en sand indvandringstilvækst en markant befolkningstilvækst. Anlæggelsen af Vejle Havn i 1826 fik også stor betydning for udviklingen. Allerede i 1827 modtog den 102 skibe.

I 1801 levede der cirka 1300 mennesker i Vejle. De følgende år var der vækst i omegnskommunerne, men størst var væksten i Vejle. Omkring 1850 var byen gået fra en plads som nr. 29 til nr. 14 blandt landets købstæder.

I 1850'erne og 1860'erne blev der bygget meget i Vejle. Den nye bydel mod øst voksede hurtigt, især koncentreret omkring firkanten Kirkegårdsvej (Langelinie), Strandgade, Søgade og Holmen, ligesom Havnegade opstod som den direkte forbindelse fra byen til havnen. Vester-gade, Staldgårdsvej, Horsensvej, Korsgade (nu Guldkrog) og Skovgade udfyldtes, mens Dæmningen fik en mere spredt bebyggelse. Desuden åbnede anlæggelsen af Grejsdalsvej og forlægningen af Jellingvej 1876-1880 nye muligheder for byggeri.



Vejle 1859

■ Byens udstrækning i 1627 ■ Tilvækst i perioden 1627-1859



Torvegade i 1890'erne. Ejendommen med de to bygter efter hattemager Nielsens forretning med markise var endnu amtsgård for Vejle Amt. Den blev først afløst af en ny i 1900.

Grejsdalen

Uden for byen havde A.H. Kock i 1809 erhvervet Grejs Mølle, og det følgende år blev de første maskiner opstillet og en produktion af klæde sat igang. Fabrikken var i 1819 en af områdets største, og i 1830 beskæftigede den 150 arbejdere. Dette tal var omkring 1850 vokset til næsten 200. Da afstanden til Vejle var lang og vejforbindelsen dårlig, søgte man i 1847 bevilling til at anlægge høkeri, udsalg af urtekram, gæstgiveri og bageri. Vejles købmænd ville dog ikke afgive deres handel og modsatte sig ansøgningen. Grejs Å kom siden til at levere vandkraft til en del fabriksforetagender. Også Vejle Å's vandkraft blev udnyttet.

Industriens Vejle

I perioden 1850-90 skabtes forudsætningerne for et moderne industrisamfund i Vejle. Telegrafan blev oprettet til sende, gasværket kom i drift fra 1859, og i 1867 fik forbrugerne første gang vand i hanerne fra det nye vandværk. Vandforsyningen kom fra St. Grundet Skov. Jernbanen gennem Jylland fik en østlig linieføring, og 4. oktober 1868 åbnedes strækningen Fredericia-Århus. Telefonen begyndte i 1885. Fra 1865 var Vejle Amts Avis ikke byens eneste, men måtte konkurrere med Vejle Amts Folkeblad om læsernes gunst.

Fra 1890 til 1920 voksede Vejles befolkningstal eksplosivt, fra 9.000 til 22.000. Halvdelen, cirka 5.000 boede i centrum, mens de nye kvarterer, der opstod omkring 1900, optog de øvrige.

Det var tekstilindustrien, der voksede meget stærkt. Vejle Bomuldsspinderi begyndte produktionen i 1892. Hovedmanden var den initiativrige Marius Hansen. Ved Vardevej blev der i 1896 oprettet endnu en bomuldsvirksomhed, Vejle Bomuldsfabrik, hvis initiativatagere, P. Løfting og N. Houmann, havde en idé om at forarbejde bomulden fra råmateriale til færdig tekstil. Dette foretagende holdt dog kun et års tid. Væveriet blev solgt og videreført under navnet Vejle Dampvæveri.

C.M.Hess' Jernstøberi i Grønnegade havde vokset sig stort siden 1876, men placeringen midt i den ældre bydel forhindrede en udvidelse. Derfor blev der i 1898 taget en ny fabrik i brug ved Flegborg. En stribe større virksomheder fulgte efter: Vejle Bolte- og Møtrikfabrik 1899, Funders Rebslageri 1901, Vejle Bomuldsspindrier 1901, Windfeld-Hansens Bomuldsspinderi 1904, Vejle Caramel- og Tabletfabrik (Dandy) blev etableret i 1915 af Holger Sørensen.



Vejles nye havn i 1833. Der er travlt med lastning og losning. Havnevejen, der forbinder havnen til byen vest for Mølleåen, bruges af byens borgere til promenader. Akvarel af N. Eriksen.



Fugleperspektiv af Vejle set fra syd 1943. Billedet, der angiver placering af mere end 50 større industrivirksomheder i Vejle, blev udgivet af Schweitzers Bogtrykkeri A/S.



Vejle set fra syd o. 1890. Søndergade deler sig i Koldingvej og Fredericiavej. Sct. Nicolai Kirkes tårn dominerer billedet. Skråt til venstre for kirketårnet ses Linnemanns Jomfrukloster og Fattiggården (den store hvide bygning). Yderst til venstre anes Omløbsåen i sit slyngede løb, og i billedets baggrund skærer Grejsdalen sig ind i bakkelandskabet.



Vejle set fra sydøst i 1870'erne. Jernbanesporene til den nyligt åbnede banestrækning ses krydse åen på vej mod stationen.



Grejs Mølle omkring 1849 med den firetages fabriksbygning og skorsten til dampmaskinen.



Danmarks første bomuldsspinderi, Vejle Bomuldsspinderi, begyndte sin produktion i 1892. Ved fusion med andre blev det senere til De Danske Bomuldsspindrier A/S.



C.M.Hess' Jernstøberi i Grønnegade ved 40 års jubilæet i 1916.

Nye kvarterer

Vardevej-kvarteret i Vestbyen, Uhrhøjbakken og området ved møllen opstod omkring 1900 og var fra midten af 1920'erne og frem til 1940 sammen med Nørremarken ene om at optage de cirka 3.000 tilflyttere. Heraf søgte over halvdelen til Vestbyen, der var den mest ekspansive bydel i 1930'erne. Industrikvartererne tog form omkring havn og jernbane samt i den vestlige bydel. I den mere centrale del af byen blev nye boliger først og fremmest opført mod nord og øst.

Syd for byen havde udstykningen af Pedersholms jord været startskud til en oplomstring af byggeriet omkring Ribevej.

Bakkerne mod syd kom til at rumme mange originale villaer. Bebyggelsen var gjort før 1900 med enkelte villaer på Møllebakken. Senere kravlede byggeriet op ad bakken mod Vejle Vindmølle og bredte sig mod syd ad Søndermarksvej til Søndermarksskolen. I kølvandet af dette byggeri blev „De gamle Hjem“, nu „Bakkegården“, placeret på Koldingvej ved foden af Møllebakken. I Mølholm og Vinding var en lignende udvikling i gang.



Nørremarken set fra nord i 1957. Ved Horsensvej ligger Vejle Dampværdis bygning med sin høje skorsten, og ved siden af de tidligere la Cours Fabrikker. Nederst i billedet „Christianshaab Mejeri“ og den gamle Viborgvej (t.h.).

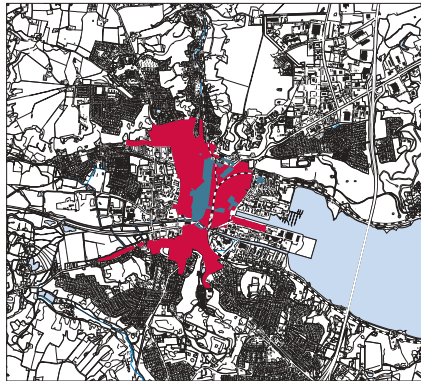
Boligforeningernes årti

Fra 1930'erne til først i halvtredserne var boligforeningerne meget aktive med byggeri neden for bakkerne. Arbejdernes Andels Boligforening (AAB) fik i 1941 følgeskab af Østerbo, og i 1953 byggede Lejerbo på Ribevej. AAB's byggeri, Møllevangen på Søndermarken, gjorde op med den hidtil herskende grundregel, at lejligheder og blokkvarterer hørte til i ådalen, mens villakvarterer hørte til på bakkerne. Fra 1950 til 1958 blev der her bygget 1.200 boliger. Boligforeningen byggede dog også stadig neden for bakkerne. 1962-65 blev det til det store boligkompleks Boulevardparken. Også Østerbo var aktiv som følge af Vejle Dampværdis udflytning til Nørremarken 1948-49. Østerbos lejligheder på Elsdyrvej og Jægvænget var fortrinsvis beregnet til væveriets arbejdere.

Fødevarerindustrien gik markant frem. Det helt store spring fremad tog Dansk Tyggegummifabrik, Dandy. Allerede i slutningen af 1930'erne eksporterede fabrikken til hele verden. Krigen satte en midlertidig stopper for produktionen i 1940, og først i 1946 kunne den genoptages, men så kom eksporten til udlandet også hurtigt i gang igen. Vejle og Omegns Andels-Svineslagteri foretog en fremsynet satsning på konserver, og en øget afsætning nødvendiggjorde omfattende udvidelser og moderniseringer af virksomheden.

Fra 1950'erne var byens forstæder inde i en rivende udvikling. Anlæggelsen af Nordre Strandvej i 1940'erne åbnede i første omgang for en øget rekreativ udnyttelse af dette område, og i efterkrigstiden omdannedes det tidligere fiskerleje Bybæk til en egentlig forstadsbebyggelse. Også en anden del af Hornstrup Kommune var attraktiv, nemlig den nordlige del af Grejsdalen.

Uhrhøjområdet ekspanderede voldsomt omkring 1960. Det var mest håndværkere og funktionærer, der søgte denne nye bebyggelse, der til dels var placeret på jord fra haveelskaberne Lindhøj og Petersminde. Også i Vinding kom et nyt kvarter til i løbet af 1950'erne. Det var villa-bebyggelsen Bøgeparken, der lå langt fra de gamle, nu helt udbyggede kvarterer i Mølholm, Eskholt og Vindingland.



Vejle 1930

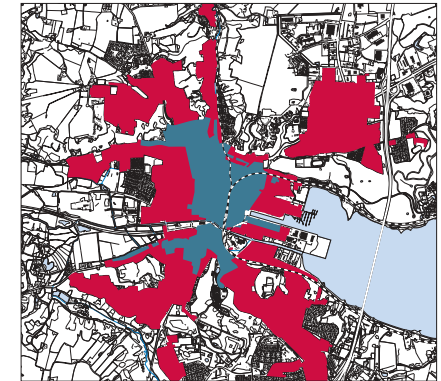
■ Byens udstrækning i 1859 ■ Tilvækst i perioden 1859-1930



Klar til et af de største anlægsarbejder i Vejle i 1930'erne. Mølløden blev rørlagt (1932-1939), så Dæmningen kunne blive bredere. Til venstre ses Hotel Vejle, nu Teknisk Forvaltning.



Sophiesminde 1936. Boligforeningen AAB i Vestbyen



Vejle 1971

■ Byens udstrækning i 1930 ■ Tilvækst i perioden 1930-1971

Arkitektoniske kvaliteter i Vejle

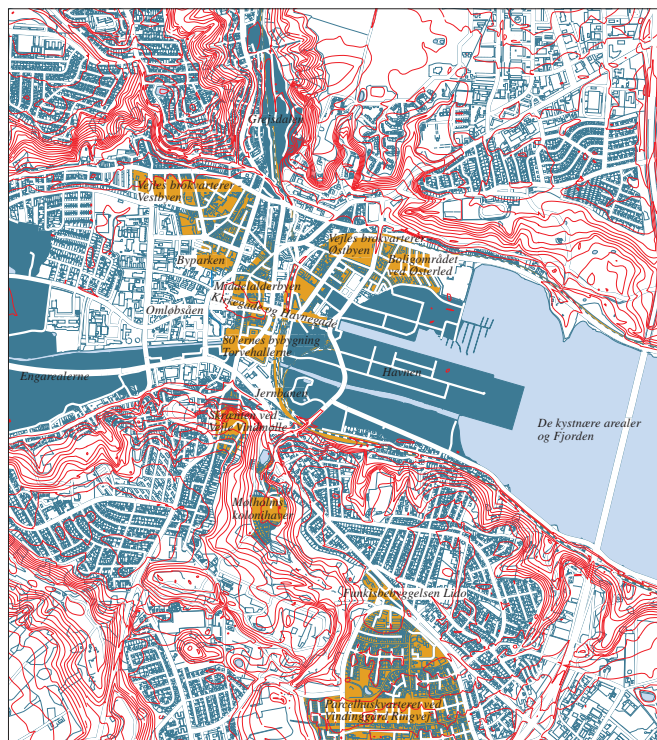
Registreringen og beskrivelsen i atlas af de bebyggede strukturer giver et samlet arkitektonisk billede af kommunens bebyggede hovedtræk. Registreringen er metodisk opdelt på tre niveauer, der som arbejdsredskab har ligget til grund for følgegruppens diskussioner og valg af, hvad der er vigtigt at pege på til forståelse af de særlige vilkår for udbygningen af Vejle.

Med denne tredeling i beskrivelsen af de kvaliteter vi i dag kan se og registrere i kommunen, bliver den arkitektoniske registrering sat ind i en landskabelig og historisk sammenhæng. De tre niveauer i arbejdsmetoden er: De dominerende træk, bebyggelsesmønstre og en række byarkitektoniske elementer.

Under de dominerende træk fremhæves og beskrives byen og bydelens vigtigste elementer, forholdet til terræn og landskab og de arkitektoniske hovedtræk i det varierede bykvarter samt byens samspil med havnen.

Under bebyggelsesmønstre beskrives en række udvalgte, men afgrænsede områder, der er repræsentative for udbygningen af Vejle.

Under de byarkitektoniske elementer kan der beskrives karakteristiske miljøer, torve, gade- og stiferløb med videre eller lokaliteter, der kan have en selvstændig værdi.



Dominerende træk

Vejles bybygning side 13-14
Engarealerne – den grønne flade side 15
Kystnære arealer og fjorden side 16

Bebyggelsesmønstre

Grejsdalen – den snævre slugt side 17
Jernbanen side 18
Havnen side 19
Middelalderbyen side 19
Vejles brokvarterer – Øst- og Vestbyen side 20
Bakken med Vejle Vindmølle side 21
Bolligområdet ved Østerled side 21
Fankisbebyggelsen Lido side 22
Parcelhusområdet ved Vindinggård Ringvej side 23
Torvehallerne side 23

Elementer i bebyggelsen

Mølholmens kolonihaver side 24
Området ved Byparken side 24
En linie med tre torve side 25
Omløbsåen side 26

Vejles bybygning

Dramatiske, skovklædte skrænter og vandrige åer er de dominerende træk i det landskab, hvor Vejle er anbragt. Der findes næppe andre byer, hvor mulighederne for et fugleperspektiv er så gode som her. Det kan være en køretur over motorvejsbroen, det kan være fra de omgivende fjordskrænter, eller det kan være fra toppen af byens tre højhuse. Men der er også oplevelser for den, der vælger at beskue landskabet med fødderne solidt plantet på midtbyens gader. Set herfra udgør de skovbevoksede skrænter bagtæppe for udsigten fra de nord-sydorienterede gader. Men ikke nok med det. Fra fjordskrænterne er der efter danske forhold en sjælden udsigt til bebyggelsens femte facade – tagene. Den skal i Vejle tages alvorligt og behandles med omhu. Spændingen mellem landskabets vandrette flader, slugterne og skrænterne er frydefuld dramatisk. Intet sted i Danmark er landskabet så nærværende og oplevelsesrigt, når man færdes i byen.

Det er stadig muligt at fornemme de to lave holme, hvorpå Vejle blev grundlagt. Søndergades forløb med rester af det middelalderlige bebyggelsesmønster damper en længdeprofil i nord-sydlig retning med Rådhusortet som det højeste punkt. At denne holm dog kun når få meter over fjordens overflade ses ved udsigten gennem Søndergade mod den sydlige skræntbebyggelse med møllen som markant sigtepunkt. Terrænets karakterfulde fald mod vest tegnes af Blegbanken, Klostergade og Orla Lehmanns Gade, mens Kirkegade falder svagere og mere langstrakt mod øst. Trods beskedne højdeforskelle giver det smukt kurvede gadeforløb samt spændingsforholdet til skrænterne store oplevelser.

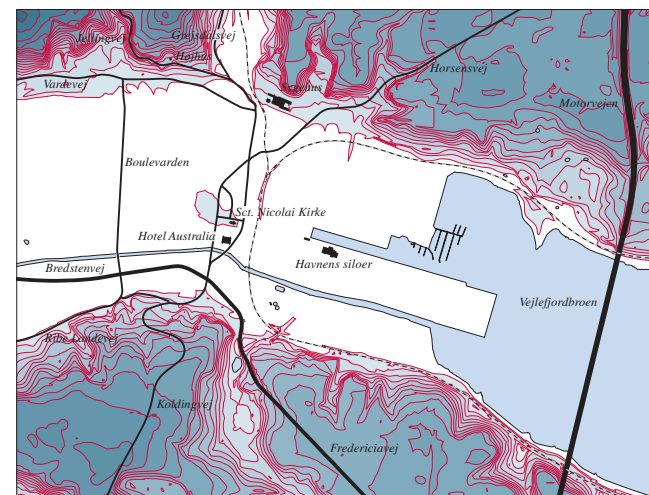
Den lavere holm mod øst danner basis for Østbyens bebyggelse ved Langelinie med sidegaderne Ørstedsgade, Stormgade, Fjordgade, Strandgade og Holmen og udnytter fladens landskabelige muligheder.





Udsigt fra Kildesvej til den bebyggede engflade og tunneldalens nordside.



Den bebyggede engflade set fra Sygehuset.



Udsigten fra højhuset på Jellingsvej viser, at byens husmasse nærmer sig Vejlefjordbroen.

Byen og landskabet 1:50.000.
 Højdekurver, 5 m
 Overordnet vej
 Jernbane
 Bygninger, der særligt understreger topografien

Skrænternes tilfældige udstykningsmønster savner den systematik og orden, der andre steder i Danmark kendetegner 1900-tallets tidlige vil-
laudstyknings. Årsagen er naturligvis, at skrænterne er så stejle, at en
vejføring på tværs af skrænterne næsten er umulig. Men det er lykkedes
med Kiddesvej.

Fælles for de sidste 40 års bebyggelse på bakkerne nord og syd for tun-
neldalen er den manglende arkitektoniske brug af landskabet. Det ses tydeligt,
når man står ved kirken i Vinding eller færdes i Søndermarkens
parcelusområde. Her ved Mølholm Å's og Højen Å's skrænter kan man
forestille sig en kantbebyggelse eller en beplantning, der tydeliggør
grænsen mellem land og by. Men muligheden er ikke udnyttet.

Samme oplevelse får man i de store industrikvarterer. Det er ikke orden
og regelret planlægning, der mangler, men indlevelse og et landskabsar-
kitektonisk greb. Den slags skal til, hvis Vejle bys tradition for et spæn-
dende samspil mellem bebyggelse og landskab skal fastholdes og vi-
derføres.



Perspektivtegning af Vejle Ådal og Vejle Fjord.



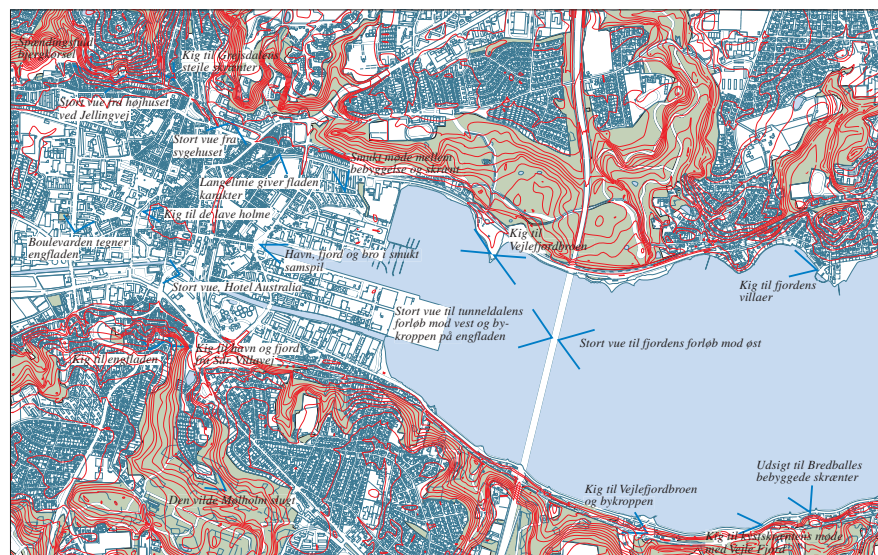
Vejlefjordbroens elegante linier under streger af tunneldalens skovklædte skrænter.



Vinding Kirke fremhæver landskabet med sin placering ved en slugt.



Snit, Vejle Fjord og Vejle Ådal.



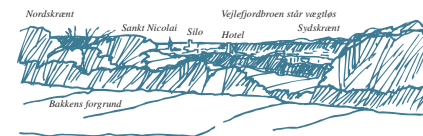
Vejle 1:25.000

Engarealerne – den grønne flade

Engen, som vi ser den i 1999, er et kulturlandskab skabt af mennesker. Vejle Å's løb og vandstand er reguleret. Længs engene er Ribe Landevej og Vardevej anlagt, mens motortrafikvejen til Billund løber over engene. Helt frem til 1940 var engene stort set ubebyggede ind til Enghavevej, Flegborg og Vedelsgade, men siden 1960'erne er de blevet udnyttet til ny byvækst med industri, offentlige institutioner, erhverv og kolonihaver.

Trods Ribe Landevejs og Vardevejs fint indlevede linieføring på overgangen mellem skrænt og eng er glæden over udnyttelsen af engens landskabsarkitektoniske potentiale behersket. Årsagen er dominerende erhvervs- og institutionsbyggeri og en uskøn genbrugsstation med losseplads. Jellingvejs højhus, Hotel Australia og havnens siloer er til gengæld fine eksempler på, hvor karakterfuldt samspillet mellem terrænet og bebyggelse kan være. Oplevelsen af engens flade med det spændingsfulde øst-vestorienterede løb kræver en bebyggelsesform, der sikrer de lange kig og fremhæver fladen. Tilgroningen med pilekrat og de nord-sydorienterede læhegn er problematisk, fordi det slører engfladen og engens landskabelige sammenhæng. Det haster med en landskabsarkitektonisk indsats. De gode intentioner i områdets landskabsplaner skal komme meget tydeligere til udtryk.

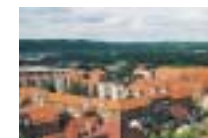
Målsætningerne for de „grønne kvaliteter“ er høje: Vejle Ådal, Grejsdalen, Højen Ådal, Mølholm Ådal samt kystområderne i det inderste af fjorden er i regionplanen fremhævet som værdifulde landskaber. Desuden er hele landsdelen inddraget i landsplanredegørelsens udpegnings af et sammenhængende naturområde fra Vejle Fjords udmundning og tværs over Jylland til Ho Bugt.



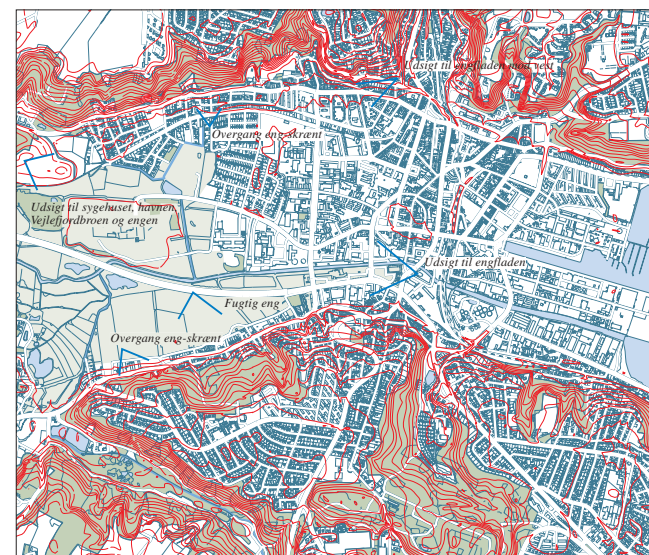
Snit ved sydskræntens overgang til engfladen.



Snit i engfladen og tunneldalens skrænter.



Vestbyens markante karréer ligger ved overgangen mellem tunneldalens nord-skråning og engfladen.



Engarealerne 1:25.000.



Bredstøvej løber på tunneldalens engflade.

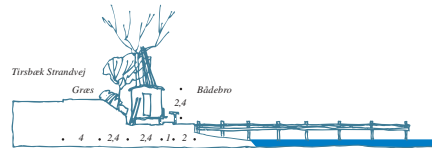
Kystnære arealer og fjorden

Vejle Fjord er indrammet af karakterfulde og skovbevoksede skrænter. Fra de to strandveje nord og syd for fjorden er der mulighed for nærkontakt med vandet samt smukke kig til skrænternes møde med fjorden og siloerne på havnen. Går man op på skrænterne, er der også fine kig. Enten gennem filteret af himmelstræbende bøgestammer eller ved vil-lavejenes beskårne udsigter til fjordens blå gulv.

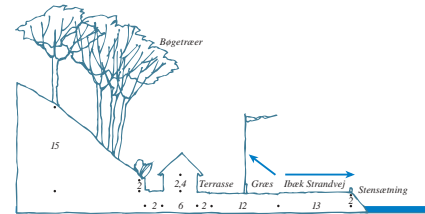
I 1900-tallets første del tog udbygningen af Vejle Fjords solbeskinnede nordside fart, og vejføringen langs fjorden gennemførtes som nød-hjælpsarbejde i 1930'erne og 1940'erne.

Trods et betydeligt byggeri af enfamiliehuse i Bredballe og Mølholm, et pågående havnebyggeri og motorvejs linieføring i næsten 40 meters højde på tværs af fjorden, er det i enestående grad lykkedes at fastholde Vejle Fjord som et rekreativt område af fineste karat.

Hurodde med det bevaringsværdige Skyttehus er et dejligt friområde. Fra halvøen er der en smuk udsigt til de tætbevoksede fjordskrænter og broens elegante, svævende spænd. Smukke kig til broen fås endvidere



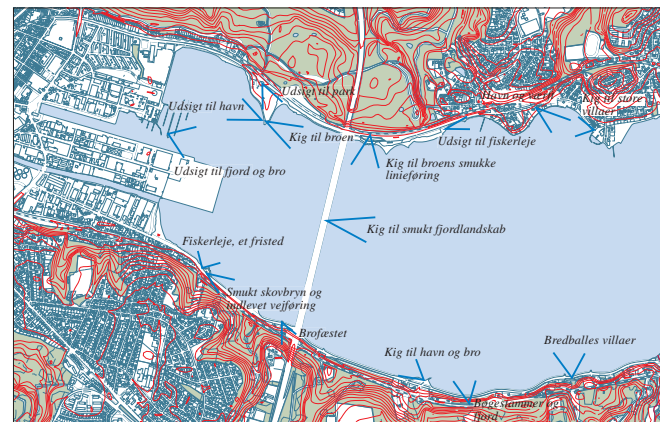
Snit ved fiskerlejet, Strandvejen.



Snit ved Ibæk Strandvej.



Skitse ved Vejle Fjord.



Kystnære arealer og fjorden – den grønne flade 1:25.000.



Møde mellem land og vand ved Ibæk Strandvej. I det fjerne ses Bredballes parcelhuse.



Hvem sagde noget om kedelig, følelses-kold, grå beton?

fra Tirsbæk – og Ibæk Strandvej. Noget særligt på klos hold er de to siders brofæste samt oplevelsen af lyset mellem bropillerne og broens kraftfulde skyggedannelse, der tegner sig på vandfladen og skovbrynet.

Den gamle villabebyggelse ved Bredballe Strand og Bybæk er kendetegnet ved godt håndværk og ordentlige materialer. Her hersker en stemning af økonomisk soliditet, ferie, sol og sommer. Ved Louisevej giver en smuk havemur, høje allétræer og en lys og venlig funktionsvilla et indtryk af det format, der var over 1930'ernes landliggerliv. Af de to strandveje er Ibæk Strandvej den smukkeste med sit løb helt ned til fjordkanten. Fra Ibæk Strandvej er oplevelsen af det bratte skovbryn stærk.

Vejle Fjord og de kystnære arealer er, trods det meget øjnefaldende vil-labyggeri på fjordskråningerne ved Bredballe, et rekreativt friareal af enestående, landskabelig kvalitet. Skal oplevelsen af Vejle Fjord bevar-es for eftertiden, må inddæmningen af nyt havneareal stoppes.

Grejsdalen – den snævre slugt

Før etableringen af den nuværende vej i 1870'erne var Grejsdalen med „Apotekerstedet“ et populært udflyttsmål for byboere, der ville opleve den vilde natur under civiliserede former. I 1894 blev der, som følge af Vejles kamp med Horsens om det vestlige opland, åbnet en jernbane til Give. Banen, der på grund af de mange udflyttræsende blev en økonomisk succes, blev i 1914 ført videre til Brande og Herning og samme år overtaget af staten. Med udbygningen af Grejsdalens landeveisbebyggelse i 1900-tallets første del fremstår den oprindelige, vilde slugt i dag som tættet med forstadens søvnige stemning.

Fra Gormsgade i Vejle løber Grejsdalen over seks kilometer i syd-nordlig retning. Efter et skarpt sving ender Grejsdalen sit videre øst-vestorienterede løb i Jelling. Fra Fårup Sø ved Jelling 33 meter over havets overflade falder slugten til nogle få meter over daglig vande ved mødet med den bebyggede engflade i Vejle.

Introduktionen til Grejsdalen er, når man kommer fra Gormsgade i Vejle, betagende. Over den bymæssige randbebyggelse står den skovbevoksede skrænt med velbyggede enfamiliehuse. Det er en landskabs- og byarkitektonisk oplevelse af høj kvalitet. Efter Grejsdalsvejs første bymæssige bebyggelse anslås et nyt bebyggelsesmønster. Nu kendetegnes Grejsdalsvej af fritliggende enfamiliehuse trukket tilbage på den høvede, svagt skrånede flade, der danner slugtens bund. Rækken af omhyggeligt detaljerede og solidt byggede villæer bydes af byhuse placeret helt ud til vejkant. Når det sker, opstår en spændingsfuld fortæning.

Langs Grejsdalsvej mod øst er der opført nybyggeri. Hvis man forventede, at dette nybyggeri skulle respektere det oprindelige bebyggelsesmønster, så blev man skuffet. Det er – set i denne sammenhæng – uind-



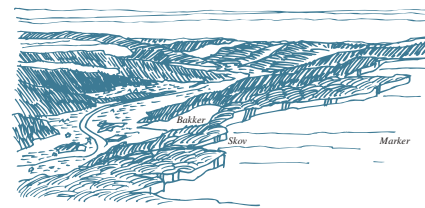
Grejsdalens begyndelse ved Vejle er kendetegnet af mødet mellem bebyggelse og bevoksning.



Ved Kjeld Abellsvej kan Grejsdalens bebyggelsesmønster opleves i fugleperspektiv.



Snit i Grejsdalen ved Anton Berntsens vej.



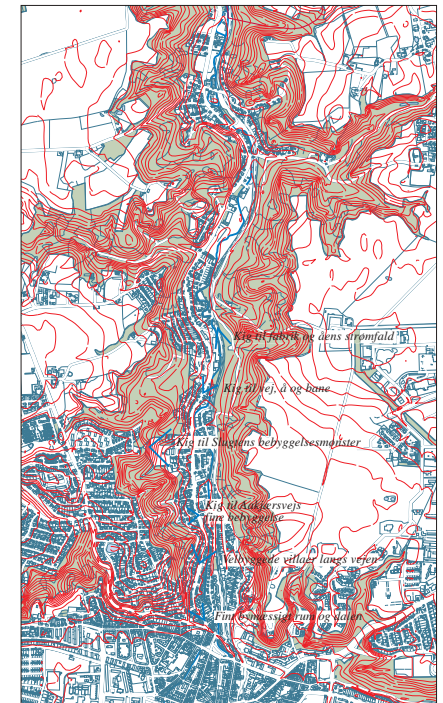
Grejsdalen set fra syd-øst.

levet og uden tilstrækkelig arkitektonisk kvalitet. Det bryder med den rundannelse, der opstår, når den øvrige bebyggelse er placeret ude ved vejen. Men boligerne er uden tvivl gode for beboerne.

Fra Grejsdalsvej fører sideveje til villabebyggelse langs Grejs Å og fo-den af den vestlige skrænt. Bemærkelsesværdig er Aakjærvej, hvor et bindingsværkshus giver området identitet.

Af større anlæg er M. Jørgensens Frøhandel (grundlagt 1884, men de nuværende bygninger er fra 1918), samt Th. Wittups Uldvare- og Tæppefabrik A/S værd at bemærke. Hvor frøhandlen i mursten og med de valmede tegltage er præget af en tung bygestil, er tæppefabrikken med sine vinduer af støbejern og facadens rytmiske fagdeling og repetition et fint eksempel på en fremskridtsorienteret industribygning.

Grejsdalen er med sit snævre, kurvede forløb, de bratte skrænter, åen, landeveisbebyggelsen og den gamle industribebyggelse et værdifuldt kulturlandskab. I et forsøg på at tilføre den lidt forstadsagtige, søvnige stemning nogle stænk af forlums berømte „vildskab“, burde der formuleres nogle landskabsarkitektoniske retningslinier. De skulle ud over at give adgang til Grejs Å's strømfald tydeliggøre slugtens længderetning med ny bebyggelse og karakterfuld beplantning.



Grejsdalen 1:25.000.

Jernbanen

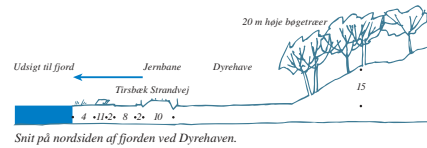
Fra broerne ved Skyttestuehuset, Østerbrogade og Toldbodvej kan jernbanens karakterfulde forløb langs Vejle Fjord opleves. Et fint kig til stationen og til højbanen fåes fra Vejle Sygehus og fra Tyrolsdypenten i syd. Kravet om niveaufri passage af jernbanen medførte ved Bredballe, i Østbyen og i Mølholm anlæggelsen af dominerende jordvolde. Det er især ved passagen af den bebyggede højflade uheldigt, fordi der lukkes for udsigten mod øst og vest. (se „Højbanesangen“ på forsiden inderside).

Mens jernbanens forløb i mange danske byer ofte har karakter af bagside og en grænse til et ingenmandsland, er Vejle en glædelig undtagelse, fordi de mange broer sikrer en bymæssig sammenhæng. Mest overbevisende er udformningen af højbanen fra Strandgade til Skovgade. Betonkonstruktionen kunne med en „begroning“ blive endnu smukkere og tilføre Højbanetorvet yderligere kvalitet.

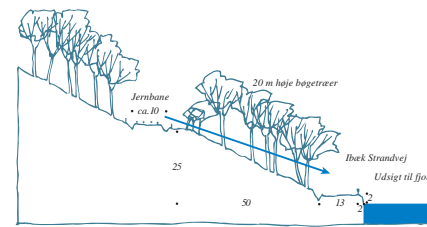
De øvrige jernbanebroer kan opdeles i to typer. Den ene type markerer sig med robusthed og masse og leder tanken hen mod militære fæstningsanlæg. Den anden type markerer sig med en betoning af de bærende og bårne elementer. Et godt eksempel på denne type er broen ved Skyttestuehuset (1906). Her er betonens egenskaber udnyttet eksemplarisk i en elegant konstruktion. Fælles for begge brotyper er en høj, arkitektonisk kvalitet, der gør dem værd at bevare. I den forbindelse må der advares mod dominerende skiltning, der ødelægger overgangen mellem brolegemet og jernbanelæmningen.

Den nye Banegårdsplads og stationen har med den sobre formgivning og det sikre materialevalg fine arkitektoniske kvaliteter.

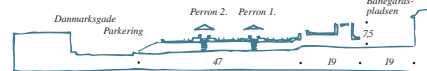
Ved jernbanens møde med fjordlandskabets slugter og skrænter ved Assendrup og Andkær Vig kunne der med en bevidst landskabspleje etableres storslåede vuer inden nærkontakten med fjorden ved Mølholm og Nørreskov.



Snit på nordsiden af fjorden ved Dyrehave.



Snit i jernbanen på sydsiden af fjorden, lige før det åbne kig til fjorden. Ankomst fra Børkop.



Snit i Vejle Banegård.



Jernbanen 1:25.000.



Højbanens forløb langs Højbanetorvet.



Jernbanen forløber på langs ad tunnel-dalens stejle skrænter.

Havnen

Vejle Havn ligger med sine store arealer som en vandret flade på opfyld i fjorden. Mod øst danner broen en grænse, der gør yderligere opfyldning og landindvinding i fjorden til en yderst betænkelig affære. Oplevelsen af fjorden fra Skyttestuehuset er vigtig, og set herfra bør der være en grænse for lystbådehavens mulige udvidelse.

Ankomsten til Vejle Havn fra Havnegade er arkitektonisk en stor oplevelse. Mod byen danner Det kongelige Toldkammer (tegnet af kgl. bygningsinspektør J. Vilhelm Petersen) og Windfeld-Hansens villa (tegnet af S.F.Kühnel) en smuk overgang til Havnegades forløb mod bycentret. Mod øst er der udsigt til siloer og broens fjerlette og elegante skvæ. I kontrast til siloerne står to gamle kraner på Nordkajen og Sydkaen. Der er sammen med de tilhørende siloanlæg af høj bevaringsværdi.

Efter oplevelsen af de markante siloer samt kranerne på Nord- og Sydkaen er mødet med den øvrige havnebebyggelse en blandet fornøjelse. De uindviede industrihaller med deres facader af „storknet strandbred“ ligger formidabelt placeret for foden af de bebyggede skrænter og repræsenterer et meget lavt arkitektonisk niveau. Til havnens industribyggeri bør der stilles krav, f. eks. om homogenitet i materialevalget og bevidst bearbejdning af de store tagflader. Eksempelvis ville en gang sort maling til alle havnens industrihaller på smukkeste vis matche fjordens blå gulv og de grønne skovbryn.

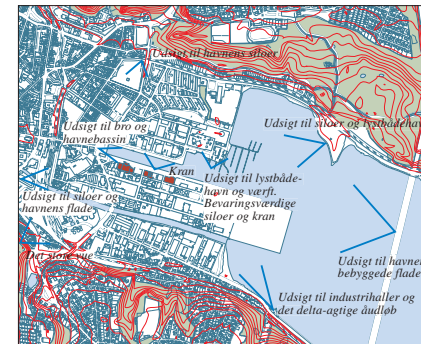
Inden der renoveres og bygges nyt på havnen, bør der anlægges et helhedsblik, som inddrager arkitektoniske synspunkter i havneindustriens behov for funktionalitet og økonomisk rentabilitet. Vigtigt er det desuden at rejse en debat om bebyggelsestyper på havnen. Høje punkthuse er en mulighed, mens langstrakte højhusblokke må undgås for ikke at ødelægge de spændingsfulde kig til de skovbevoksede skrænter.



Vejlefjordbroen og havnen set i modlys fra Hotel Australia.



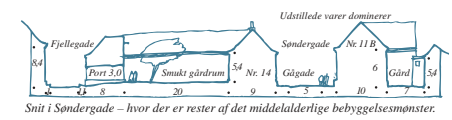
De store siloer på havnen bryder tunnel-dalens horisontlinie.



Havnen 1:25.000.

Middelalderbyen

Helt frem til 1942 var bygrænsen med få undtagelser intakt mod vest. Engarealerne lå stadig tæt ved det historiske bycenter. Sådan er det desværre ikke mere. Store p-pladser, pågående trafik, uindlevet bebyggelse og dominerende skiltning stjæler opmærksomheden. Det er en skam, fordi Søndergades er værdifuld med sit forløb, det præcist afegnede gaderum samt bebyggelsesmønster. Nybyggeri har ødelagt en del af Søndergades baghusbebyggelse mod øst. Når Rådhuset og Klostersegades Skoles gedigne murværk. Derefter falder Torvegade i et oplevelsesrigt, kurvet forløb mod nord. Nørregade opleves som flad. Samlet vurderet er Søndergade, Torvegade, Nørregade samt Rådhuset, Kirkegade og Kirketorvet med det smukt kurvede løb og den gamle bygningsmasse vigtige at værne om.



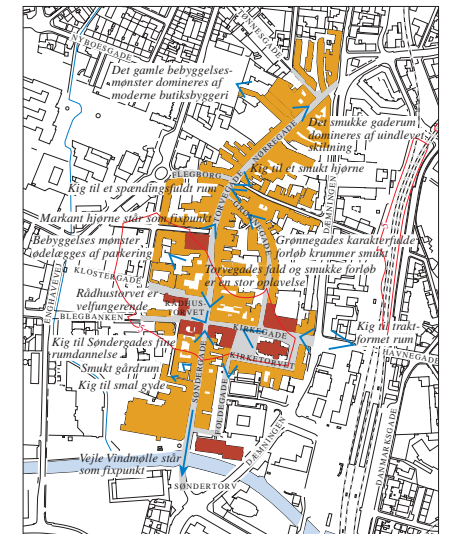
Snit i Søndergade – hvor der er rester af det middelalderlige bebyggelsesmønster.



Søndergade, Torvegade og Nørregades karakterfulde løb over byholmen (set fra Hotel Australia).



Dette smukt renoverede bygningsanlæg findes i Søndergade 14. Her ligger en afdeling af Museet.



Middelalderbyen 1:8.000.

Vejles brokvarterer Øst- og Vestbyen

Ved 1800-tallets slutning var Vejle med industrialiseringens gennembrud præget af aktivitet og stor befolkningsstilstrømning fra omegnskommunerne. Samtidig med anlæggelsen af industrianlæg tæt på bycentret voksede byens etagehusbyggeri mod øst og vest. I Østbyen blev Holmen og Hestehaven fra omkring 1830 udstykket med gader som Havnegade, Strandgade, Ørstedsgade, Fredensgade og Stormgade. Endvidere blev fra o. 1890 Langelinie helt udbygget fra Strandgade til Skyttehusgade i nord.

Langelinies velbyggede, historicistisk inspirerede fire-etages huse, med flittig brug af formsten og mønstermurværk, tydeliggør med sin disciplinerede placering helt ud til gaden Langelinies svagt bølgede, langstrakte forløb. Til den stærke oplevelse af fladen medvirker endvidere de vinkelrette sidegader samt den højt hævede skrænt, der lukker kigget mod nord. Sidegaderne har en tæt bymæssig to-fire etager høj bebyggelse med småe baghaver og lave sidehuse. Det opleves smukt fra boligbebyggelsens Fjordmarkens altangang mod vest. Vurderet hver for sig er der ikke mange huse af høj bevaringsværdi, men kvarterets tætte, bymæssige gaderum og den materialelemmige homogenitet er vigtig at værne om. Fordi man med bare en smule indlevelse let kan forestille sig det myldrende liv, der har været her, når områdets beboere gik til arbejde og skole, eller når husmødrene gik på indkøb i kvarterets seksten købmændsbutikker.

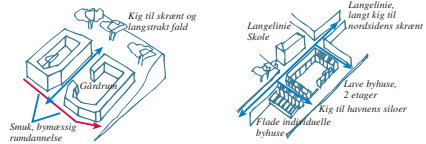
Østbyen med Langelinie og de vinkelrette sidegader udnytter på fornem vis den svagt stigende holm, som når sit højeste på Den Gamle Kirkegård. Fra der præcist rumligt definerede gaderum er der fine kig til den høje, skovbevoksede skrænt mod nord og havnens siloer mod øst.

Mod vest langs med og syd for Vardevej voksede et nyt arbejderkvarter op med to-treetages lejligheder. Senere i 1930'erne blev Vestbyen yderligere udbygget med Arbejdernes Andels-Boligforenings boligkarréer ved Vardevej, Haraldsgade, Svendsgade og Mindegade. Vestbyen er landskabeligt mere varieret. Kvarteret ved Ågade ligger på en plan landskabsflade, mens den markante karrébebyggelse, der er forankret til Vardevejs løb på tunneldalens nordlige skråning, fra sine bymæssige gaderum har udsigt til skråningens træer og engfladen.



Vejles brokvarterer – øst- og vestbyen 1:25.000.

Ude i Vestbyen har Ågade kvaliteter, som minder om Langelinies. Det, der dog særligt fænger, er den almenyttige karrébebyggelse fra 1930'erne. Med de store lyse gårdrum, de velbyggede huse og stemningen af urokelig soliditet er der her en særlig selvsvikker identitet. Vestbyens gaderum står intakte, mens gårdrummene savner et klart havearkitektonisk greb. Vigtigt at fremhæve er (trods uheldig udskifning af vinduerne) de renoverede altaner.

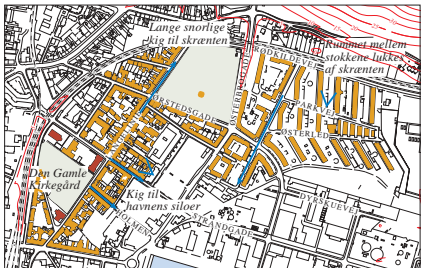


Skrænten og fladen i Øst- og Vestbyen.



Nyboegade, Storkærrens gårdrum, P-plads, Kirkegård, Port, 1. boggård, 2. boggård. Snit i Vestbyen - Nyboegade.

Denne storslåede byggeri i Vestbyen må have givet Arbejdernes Andels-Boligforening selvbevidsthed.



Vestbyen 1:8.000.



Langelinie, Kirkegård, Port, 1. boggård, 2. boggård. Snit i Østbyen - Langelinie 18.

Langelinies svagt bølgede forløb giver smukke kig til nordsidens skovklædte skråning.



Østbyen 1:8.000.

Bakken med Vejle Vindmølle

Fra Vejle Vindmølle cirka 50 meter over havets overflade falder terrænet dramatisk. Den stejle bakke er bebyggelsesmæssigt bearbejdet meget forskelligt. Kiddesvej løber på tværs af højdekurverne med dramatiske sokler som resultat. Lille Bjerggade løber på langs med højdekurverne, hvorved bakken opleves i de terracerede haveanlæg. På Lille Bjerggade er det den disciplinerede, røde, murede bebyggelse med markante kviste, der tiltrækker sig opmærksomhed. Omhyggeligt udførte detaljer ved vinduernes false og stik samt tydeliggørelsen af sokler og gesimser er vellykket.

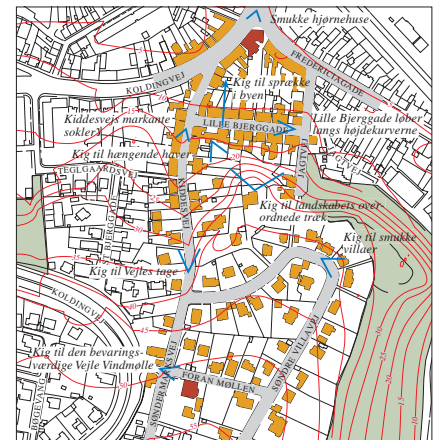
Sdr. Villavej er en arkitektonisk nydelse. Med de tunge og skarpt skårne bygningskropper og de indlevede detaljer fremstår vejens villaer som fine repræsentanter for det, som i sin tid kom til udtryk i bevægelsen „Bedre Byggeskit“. Villan med det røde murværk og den hvide tandstigningsgesims (nr. 25) er sammen med vejens øvrige, velbyggede villaer bevaringsværdig. Som et tegn på moderne tid og oprubd ligger enkelte, kubiske funksvillaver, der fornerter tynde kraften. Bakkeformationens vartegn, Vejle Vindmølle, har høj bevaringsværdi. Her ville en mere klar havearkitektonisk holdning til anlægget gøre underværk.



Snit i skrænten.



Den oplevelsesrige sydskrænt med Vejle Vindmølle på toppen.



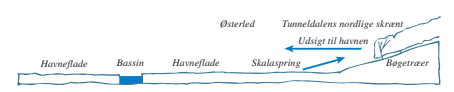
Skrænten ved Vejle Vindmølle 1:25.000.

Boligområdet ved Østerled

I 1999 står boligområdet ved Østerled med sin fine stokbebyggelse og de grønne parkagtige opholdsarealer som et forment eksempel på det almenyttige byggeri efter 2. verdenskrig.

Bortset fra Østerleds rampe ved jernbanen ved Rødkildevej er området fladt. Arkitektonisk står bebyggelsens murede bygningskropper, de gennemarbejdede detaljer og de store, valmede tage i gæld til den funktionelle tradition, mens de hvide altaner giver mindelser om den internationale funktionalismes dyrkelse af lys og luft. Det gælder også bebyggelsesplanen, hvor der arbejdes med åbne, solorienterede stokke med adgang til grønne opholdsarealer.

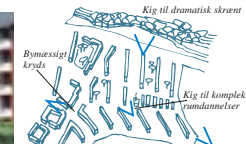
Bebyggelsens udearealer er ligesom facaderne velholdte. Helt overbevisende er dog ikke udskifningen af vinduerne, udmuringen af de gamle buticfacader og de dominerende nye trappetårne. Ved krydset mellem Ørstedsgade og Østerledgade, hvor stemningen er bymæssig, er der et lille buticcenter med en smuk kobberarkade båret på slanke, lyseblå søjler. Den er det vigtigste at værne om. Boligbebyggelsen ved Østerled er med de glidende, rumlige overgange, spændingen mellem skrænt og flade samt det høje, håndværksmæssige niveau værdifuld for sine landskabelige og arkitektoniske kvaliteter.



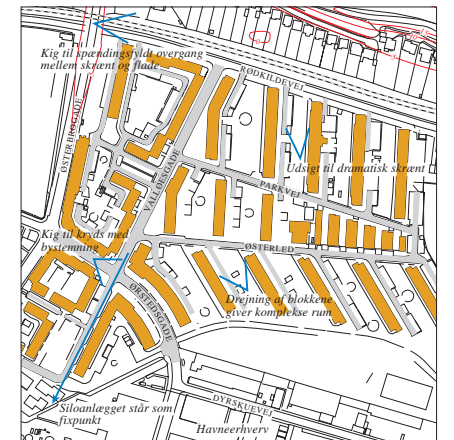
Tværsnit i terræn ved Østerled.



Østerleds velbyggede blokke åbner for smukke kig til den skovklædte skrænt.



Isometri.



Boligområdet ved Østerled 1:4.000.

Funkisbebyggelsen Lido

Lido blev opført i 1930'erne af bygmester Bertel Nielsen. Ved indvielsen rummede bebyggelsen svømmehal, restaurant og klubværelser. Under 2. verdenskrig rykkede tyskerne ind. Og efter krigen flyttede der flygtninge ind i svømmehallen. Fra efteråret 1945 blev Lido rammen om en militær garnison, som først forlod Vejle i 1956. Nu er den karakterfulde hovedbygning og de fine villae langs Fredericiavej et attraktivt boligområde.

Lido er en sjælden, arkitektonisk attraktion. Bebyggelsen er bevaringsværdig. Den har mange af funktionalismens kendetegn, men bebyggelsen kan i sin helhed ikke siges stilmæssigt at tilhøre den internationale funktionalisme. Hovedbygningens flagstang, den lette tagetage og de vandrette altanbånd peger mod funkis, mens den taktfaste vinduesrytme og akser ved indgangen tyder på inspiration fra klassicismen. Den samme dualisme kan iagttages ved villaerne. Her udnyttes ved de udkragede altaner og hjørnevinduerne betonens bænebrudende muligheder for vægtløs svæv, mens de murede facader med vinduerne placeret symmetrisk tyder på dyrkelsen af de gamle dogmer om disciplin og orden.

Umiddelbart virker bebyggelsen velholdt, men der er i forbindelse med udskifninger af døre og vinduer samt reparation af tagender og tagenes sternbrædder behov for retningslinier, der sikrer lethed og præcis elegance. Ved samme lejlighed må den dominerende skilning ændres. Bagarealerne ved hovedbygningen lider under stedmoderlig behandling.



Snit ved funkisbebyggelsen Lido's villaer.



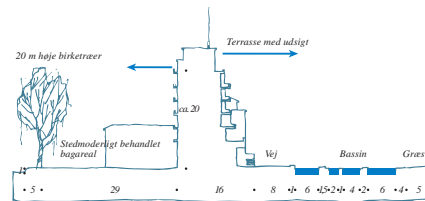
Runde vinduer og svævende altaner er elementer i arkitektur, der ønsker at udfordre tyngdekraften.



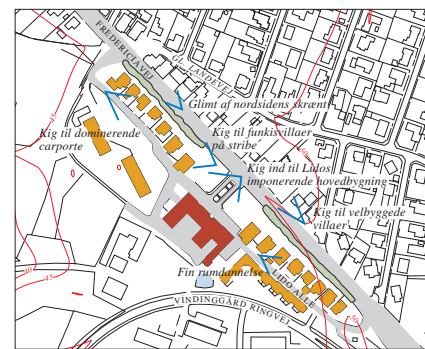
Langs Fredericiavej ligger 15 fine funkisvillaer på række.



Lidos hovedbygning symboliserer 1930'ernes tro på det moderne, lys og luft.



Snit ved Lido's hovedbygning.



Funkisbebyggelsen Lido 1:4.000.

Parcelhusområdet ved Vindinggård

Parcelhuskvarteret ved Vindinggård Ringvej blev bygget i 1960'erne. I dag står det med sit net af blinde stikveje og de store fællesarealer som et forbillede for de mange uindlevede parcelhusstykninger.

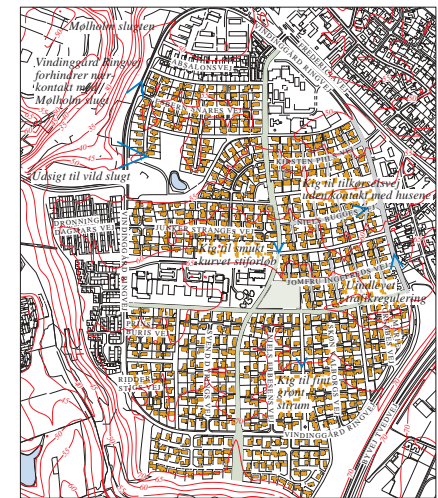
Bebyggelsens åbenhed og diffuse rum virker overraskende, når man kommer til bebyggelsen. Med den lave bebyggelsesprocent og de tilbagetrukne parcelhuse bliver det asfaltfladerne, der dominerer. Her savnes runddannende elementer, f.eks. i form af klippede træbeplantninger. Grønne rum af god kvalitet er der ved områdets stisystemer. Her dannes med hække, træer og græsrabatter præcise rundannelser af næsten labirintisk tilsnit.



Snit ved Marie Grubbes Vej. Snit i gangsti.



Parcelhuskvarterernes oase af lys og luft er rumligt diffuse.



Parcelhusområdet ved Vindinggård Ringvej 1:12.000.

Torvehallerne

Torvehallerne og Codanhus ligger med et svagt fald mod syd og øst. Terrænets fald optages ved Torvehallerne af et trapeanlæg og en bastion, der ligger ca. to meter over Dæmningen. Fra Foldegade er der en smuk udsigt, der viser skalspringet mellem nyt og gammelt samt terrænets karakterfulde stigning mod Kirketorvet. Ved ankomsten til Codanhus og Torvehallerne fra Banegården og Dæmningen er den bymæssige sammenhæng ikke overbevisende. I stedet for insisterende, offentlig åbenhed er her snarere en stemning af tristesse og bagside. Bedre bliver det ikke ved Fiskergade og Foldegade, fordi parkerede biler foran Codanhus og Torvehallerne høje sokkel modvirker samspillet mellem bygning og det offentlige rum.

Arkitektonisk er de to bygningsanlæg forskellige. Codanhus står med sin afvisende robusthed og ligeegyldighed over for omgivelserne som et uindtageligt orkenfort, mens Torvehallerne med sine referencer til Italiens markedshaller står som et skrin fyldt med hemmeligheder.

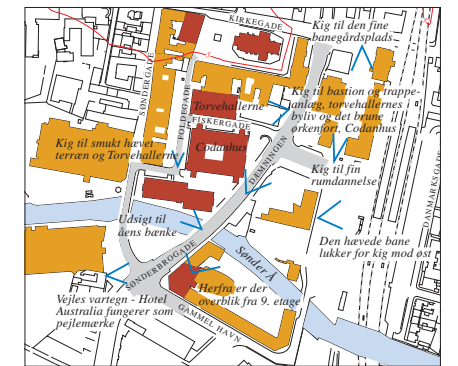
Torvehallerens mørke arkade med de prisemformede butiksvinduer har mange kvaliteter. Mest oplevelsesrigt er det dog at besøge det glasoverdækkede rum med café og restaurant. Her er der med udsigten til Søndergades bughuse, den spinkle berende konstruktion, viftepalmerne og balkonerne et arkitektonisk sanspil af høj kvalitet.



Codanhus og Torvehallerne harmonerer ikke med de gamle bebyggelsesmønstre.



Snit i Torvehallerne.



Torvehallerne 1:4.000.

Mølholms kolonihaver

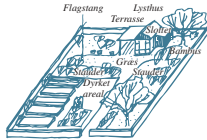
Haveselskabet i Mølholmaldalen blev stiftet i 1913. Helt frem til 1950 fandt man her desuden Langelinies Skoles skolehaver. Kolonihaverne er udstykket på Mølholmslugtens bund, der falder karakterfuldt mod Toldbodvej og havnen mod nord. Fra stierne er der udsigt til slugtens kurvede forløb samt de bratte skrænter med Mølholms villaer og høje bøgetræer.

Smukkest er ankomsten, når man kommer fra Sønderkoven. På den måde får man inden mødet med de velplejede havelodder en fornemmelse af slugtens næsten urskovsagtige, grønne rum. Det giver også en oplevelsesrig overgang fra skovkatedralens 25 meter høje kroner til kolonihaverens Lilleput-skala.

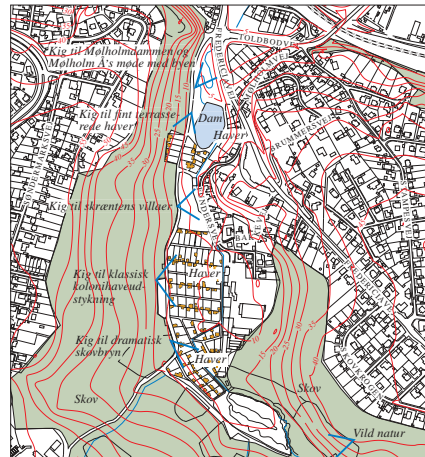
Kolonihaverne er anlagt i to forskellige mønstre. På tværs af slugtens bund med husene placeret i bagskallet eller på langs med en friere placering af husene. De oprindelige kolonihaver var disponeret med henblik på intensiv dyrkning. Det er forklaringen på, at de små skure blev trukket så langt som muligt tilbage mod naboskallet. Det gamle bebyggelsesmønstre er intakt, men fra at være familiens spisekammer er haverne med deres stauder og kunstferdigt formede gresplæner blevet et rum for fællesskab og hvile.



Fantastiske selvbyggerhuse er blevet en del af kolonihavebevægelsen.



Isometri ved Helle og Bjørns slot, Mølholmaldalen nr. 50.



Mølholms kolonihaver – en kreativ oase 1:8.000.

Området ved Byparken

Byparken er anlagt der, hvor Hess' Jernstøberi lå. Parken skulle skabe en grøn forbindelse mellem strøgområdet og Kommunens Administrationsbygning.

Musikteatrets facader bryder med omgivelsernes skala og facaderytme. Det er der gjort en dyd af. Med et sikkert arkitektonisk greb modvirkes med dristigt udkragede volumener de store murfladers monotoni og tyngde.

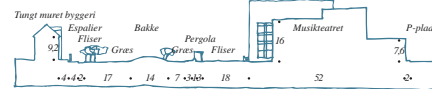
Parken er med sit overflødhedshorn af oplevelsesrige virkemidler tydeligt inspireret af 1980'ernes storbyparker i Paris og Barcelona. Vandet fra Omløbsåen er trukket ind i parken. Mellem Administrationsbygningen og Musikteatret er hovedaksen formet som en bred, flisebelagt promenade med kurvede afgrænsninger, der modtages af spændingsfulde, lave, hatte lignende bakker. Sammen med træplantninger og pergolaer danner de smukke opholdsrum i parken.



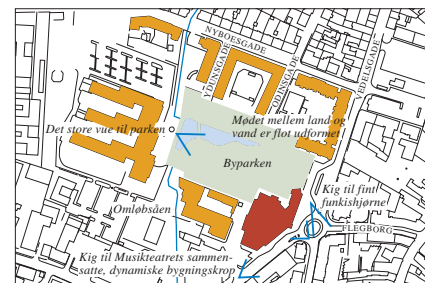
Dristig arkitektur indrammer passagen gennem Musikteatret til Byparken.



I Byparken er der oplevelsesrige overgange mellem land og vand.



Snit i Byparken ved Musikteatret.

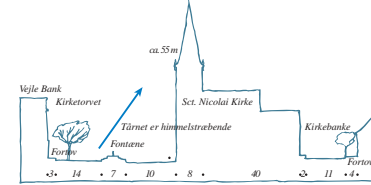
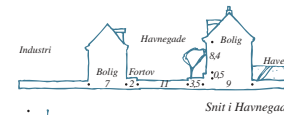


Musikteatret 1:4.000.

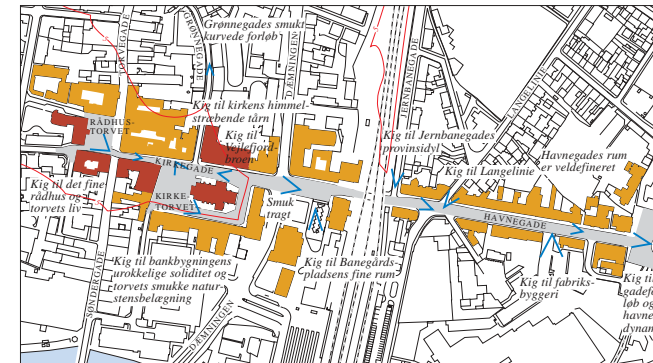
En linie med tre torve

Rådhuset, Kirkegade, Kirketorget, Havnegade og Havnepladsen danner en karakterfuld linie med vidt forskellige torvemiljøer. Fra Rådhuset til Havnegade er der et svagt, men karakterfuldt fald, hvorefter det næste stykke til Havnepladsen er helt fladt. Fra den langstrakte linie er der mod øst udsigt til Vejlefordbroen. Ved sidegaderne Jernbanegade og Langelinie er der udsigt til smukke byhuse. Oplevelsen af skrænten ved Vejle Mølle er mulig fra Søndergade og Kirketorget. Oplevelsen af linien og de tre torve er bedst fra havnen. Her tager Havnepladsens murede kvalitetsbyggeri imod ved at danne en præcis overgang fra de åbne havearealer til Havnegades retningsbestemte byrum. De tre ældste bygninger er opmuret i gule og røde mursten. Det er en nydelse at se de indlevede detaljer, det høje håndværksmæssige niveau og de skulpturelt formede hjørner. Efter Langelinie falder terrænet mod jernbanebroen. Den spændingsfulde passage åbner for udsigten til Banegårdspladsens og Dæmningens pågående trafik. På den baggrund er det en glæde, at Kirkegades smukke stigning og Sct. Nicolai Kirkes tungt satte korpus fortæller, at noget stort er i vente.

Det løfte indfries til fulde af Kirketorget med den stensatte, grønne kirkebank, fontænen og belægningerne af granitsten. Nærkontakten med Sct. Nicolai Kirkes arede murede murværk pirrer. Stærkt virker også bankpladsen med den uindtagelige, løjbevogtede bastion af granit. Den smukke bygning er tegnet af Martin Nyrop.



Snit i Kirketorget.



Kirkegade og Havnegade – en linie og tre torve 1:4.000.

Bankbygningen fra 1970'erne på hjørnet ved den kurvede Grønnegade bryder bevidst med omgivelserne. Det er gjort så begavet, at der ved hjælp af den klare rytme og de forfinede facaders kølige modernisme opstår en dialog og forankring til stedet.

Kirkegades videre forløb inden Rådhuset er snævert og kendetegnet af en meget varieret bebyggelse. Vigtigt at værne om er Kirkegade 9, funkishuset ved Rådhuspassagen, der med sine vandrette vinduesbånd, de svævende altanpladers værn af stål og flagstangen tydeligt har hentet inspiration hos den internationale funktionalisme. Den slags huse har Vejle ikke mange af.

Forløbet flader ud ved Rådhuset. Her er der et levende byliv. Søndergades og Torvegades karakterfulde fald tydeliggør, at vi befinder os på et af den gamle bydels højeste punkter. Løjnældende er de gedigne naturstensbelægninger samt torvets nationalromantiske, røde, murede byggeri. Rådhuset glimrer ved den udstrakte brug af formsten, mens Sct. Maria Hospital, Dommergården og den tidligere politistation samt den tidligere Klosterbegades Skole hver for sig fremtræder som monumentale anlæg, men også udgør en helhed.



Rådhusets murværk rummer mange fine detaljer.



Set fra Grønnegade står Sct. Nicolai Kirkes spir som midtpunkt i billedet.



Sct. Nicolai Kirkes spir og jernbanen vidner om det gamle bycenters nærhed.



Ved Havnegades møde med havnen anses en maritim stemning.

Omløbsåen

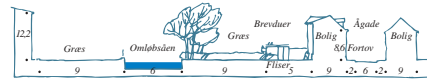
Helt frem til 1930'erne var Vejles bymidte omgivet af åer. Omløbsåen mod vest, Mølleåen mod øst samt Sønderå mod syd. I årene 1932-39 blev Mølleåen langs Dæmningen rørlagt. Nu løber Omløbsåen, der tidligere gennemskar engene mod vest, i et bymæssigt bagsiderum med mange kvaliteter.

Fra åløbet ved Enghavecentrets parkeringsplads er der udsigt til skråningen mod syd med Vejle Mølle. Andre udsigter til de overordnede landskabstræk er der ved Blegbanken, hvor byhøjens møde med engfladen kan opleves. Langs åløbet er der endvidere kig til Vejles „hemmelige bagsider“.

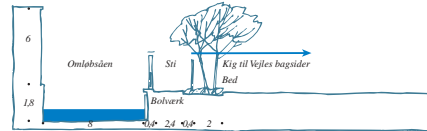
Fra Vesterbrogade via gårdrummet mellem Ågades murede byhuse og Odinsgades gule stokbebyggelse privatiseres Omløbsåen. Først er der lave, støbte kanter. Senere defineres kanterne af store sten. Her integreres Omløbsåen ved hjælp af trapper med de smalle havers sympatiske gårdmiljø. Efter Enghavevejs dominerende og påtrængende trafik tangeres Byparken. Her bliver det stilferdige åløb ledt forbi stramt formede bassiner med vandkunst.

På strækningen fra Flegborg til Blegbanken svækkes sammenhængen mellem åen og byen. Her skal de fint proportionerede broer og den hvide udstillingsbygning med de vandrette glasbånd af byggesten fremhæves. Udstillingsbygningen (den gamle Dandy-bygning) er en arkitektonisk perle, der skal værnes om. Fra Blegbanken til Sønderå er Omløbsåen bymæssig med befæstede kanter og påtrængende byinventar i form af værn og belysning, pullerter og pergolaer. Det skaber identitet og giver lyst til at være der.

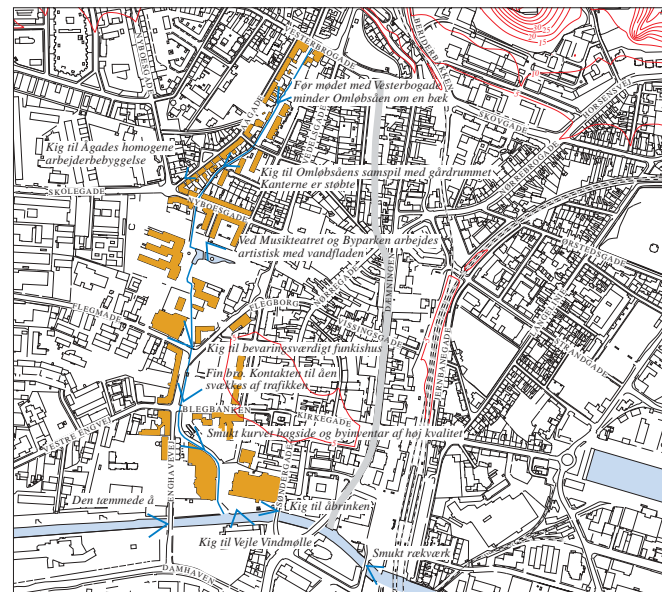
Samlet vurderet er der i Omløbsåens vidt forskellige sammenhænge med byen et værdifuldt, miljømæssigt potentiale.



Snit i Omløbsåen – fra Sønderå til Enghavevej.

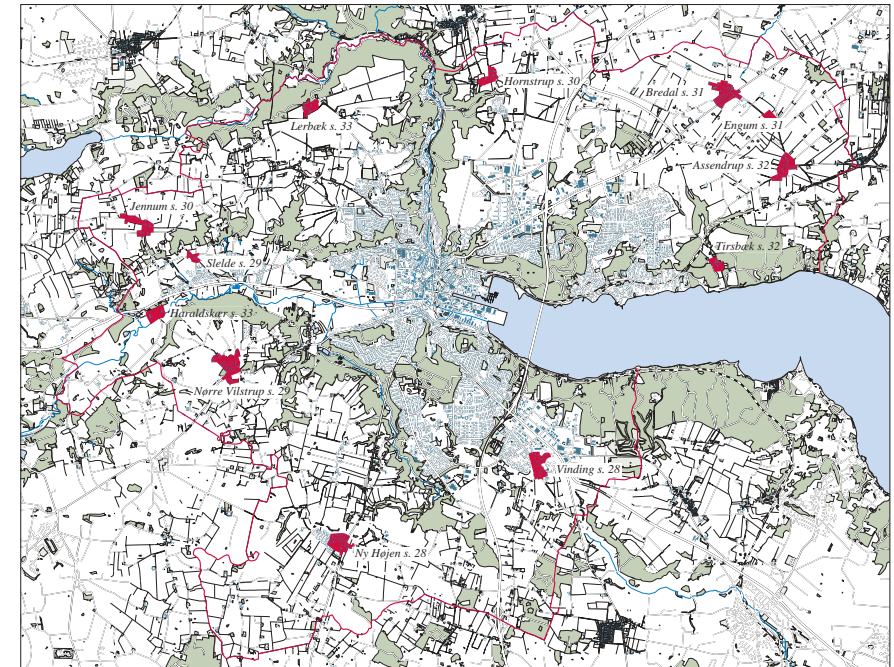


Snit i Omløbsåen ved Ågade.



Omløbsåen 1:8.000.

Arkitektoniske kvaliteter på landet



Landbebyggelsen

- Vinding side 28
- Ny Højen side 28
- Norre Vilstrup side 29
- Stelde side 29
- Jenum side 30
- Hornstrup side 30
- Bredal side 31
- Engum side 31
- Assendrup side 32
- Tirsbæk side 32
- Haraldskær side 33
- Lerbæk side 33



Omløbsåen buger sig gennem byen.



Den støbte brokonstruktion er enkel. Åen fortaber sig i trafikken.



Omløbsåen munder ud i Sønderå i smukke omgivelser.

Vinding

Vinding, der første gang nævnes i 1329, ligger i et karakterfuldt landskab på den sydøstlige kant af et større moræneplateau, der i nord falder stejlt ned mod Vejle Fjord. Selve landsbyen er placeret på en jævn flade, og hovedgaden er anlagt parallelt med landskabets højdekurver. Ved ankomsten til Vinding fra øst (industrikvarteret) danner gården „Overkær“ og en klynge træer på den modsatte side af vejen port ind til landsbyen. Portvirkningen understreges af, at terrænet falder umiddelbart efter indkørslen. I hovedgaden, Vindingvej, er der en homogen bebyggelse af små gårde, ældre huse samt få nyere bebyggelser, der alle er orienteret mod gaden. Det understøtter indtrykket af et sammenhængende landsbymiljø. Beplantningen langs vejen samler bebyggelsen yderligere. Vindingvej slutter på kanten af moræneplateauet og afsluttes markant af kirken, der ligger på en mindre forhøjning. Kirken markerer sig tydeligt, især fra syd og vest.

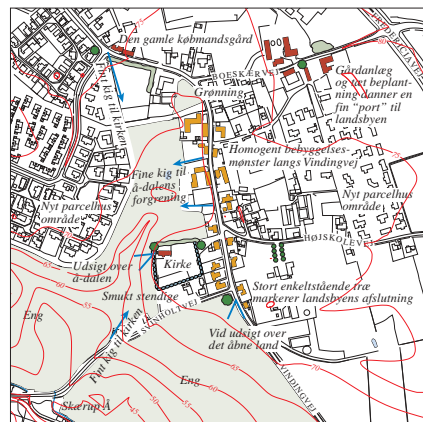
Ådalens nordlige afgrænsning danner et markant skel mellem landsbyen og det overfor liggende parcelhuskvarter i vest. Det er vigtigt for opfattelsen af landsbyen, at der ikke udstykes yderligere parcelhusgrunde i dette åbne terræn.



Beplantningen langs Vindingvej medvirker til at skabe et fint landsbymiljø.



Snit gennem landsbyen set fra syd. Kirken har en markant placering.



Vinding 1:8.000.

Ny Højen

Den gamle landevej mellem Kolding og Vejle deler Ny Højen i to, men inde i landsbyen er det gamle vejforløb stort set bevaret. Ny Højen ligger på et småbakked moræneplateau umiddelbart syd for en dyb skovklædt dalsløg, hvori Højen Å løber. Højen Å gennemskærer landskabet fra vest mod øst og markerer en afsmeltningsslinje fra istiden. Åen skiller et nordligt, stærkt kuperet bakkedrag fra det sydligt beliggende, småbakkede moræneplateau, på hvis nordlige kant Ny Højen er placeret.

Landsbyens hovedgade, Horstedvej og Højen Kirkevej, løber parallelt med det nordlige åforløb. Vejen er mod vest fint anlagt på et svagt skrående terræn ned mod den tværgående landevej. Tværs over landevejen mod øst fortsætter vejen på et svagt stigende terræn.

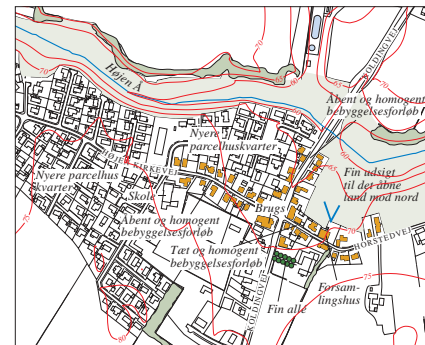
Ankomsten til Ny Højen fra øst markeres af en spredt bebyggelse, der gradvist fortættes til et mere kompakt landsbymiljø. Frem til den tværgående Koldingvej er husene placeret helt ud til vejen, hvilket på dette sted giver landsbyen et fint sammenhængende bebyggelsesmønster. På den modsatte side af landevejen er bebyggelsen mere åben, og husene har små forhaver. Landsbykarakteren er bevaret, men udtrykket er forandret. I Ny Højens nyere del ligger husene spredt. Bebyggelsen danner sit eget lukkede mønster, der ikke forholder sig til vejforløbet. Det bryder landsbyens bymæssige karakter.



Fra toppen af Horstedvej får man et fint blik gennem landsbyen.



Snit gennem byen fra syd mod nord



Ny Højen 1:8.000.

Nørre Vilstrup

Nørre Vilstrup er beliggende på en kuperet, sydvendt skråning i et meget karakterfuldt landskab syd for Vejle Ådal. Tunneldalen er omgivet af stejle, skovklædte skrænter, der er furet af talrige erosionskløfter. Dalbunden har en skrånende, sandet terrasse, der er udformet i et isso-bassin, dengang isen spærrede for vandets udløb i Vejle Fjord.

I Nørre Vilstrup har bebyggelsen oprindelig ligget samlet langs det slyngede vejforløb (en vej-klyngeby), der ligger i læ af de mange bakker og omkring den øst-vestgående landevej. Den ældste bebyggelse har klart undgået placering på højdedragene. Dette karaktertræk er i dag stort set bevaret. Bebyggelsen ligger fint placeret langs vejene i læ af de mange bakker, og herfra er der fin udsigt over landskabet. Mod syd afgrænses landsbyen tydeligt af Ribe Landevej. Bebyggelsen langs landevejen er forholdsvis tæt og klart orienteret mod vejen. Bebyggelsesmønsteret er fint sammenhængende. Mod nord ligger to store gårdanlæg. Sammen med beplantningen danner de en fin port som afslutning på landsbyen.

Nørre Vilstrup har overvægt af nyere huse. Samlet set hænger bebyggelsen godt sammen. Kun få steder er bebyggelsens arkitektoniske samspil med landskabet brudt, det er f.eks., hvor nyere bebyggelse er placeret op ad skrænterne og oven på bakkerne.



Bebyggelsen ligger i læ af de mange bakker, der omgiver den.



Bebyggelsen langs landevejen afgrænses i øst af Graedehjerg på 76 meter.



Nørre Vilstrup 1:8.000.

Slede

Slede ligger på en sydvendt skråning i et meget karakterfuldt landskab nord for Vejle Ådal. Landsbyen er placeret på et mindre plateau neden for en skovklædt, stejl, sydvendt skråning. Bebyggelsen er koncentreret langs Præstegårdsvej og Knabberupvej. Landsbyen er meget intakt, og bortset fra sløjfningen af gadekæret i landsbyens nordlige ende fremstår den som en helhed.

Ankomsten til Slede fra både øst, vest og syd markeres klart og alene af landsbyens samlede, homogene bebyggelse. Bebyggelsen består af flere mindre gårdanlæg og enkelthuse. De er alle orienteret ud til gaden, hvilket giver en klar karakter af et sammenhængende landsbymiljø. Landsbyen er velbevaret. Et nyere parcelhusområde trænger sig kraftigt på sydfra, men det er vigtigt at bevare en afstand til landsbyen, så den ikke vokser sammen med de nye kvarterer og får udvisket sin egenart. Stjerneudstyknings mønsteret giver fine afgrænsninger til disse områder kunne yderligere understreges ved hjælp af en arkitektonisk bearbejdning.

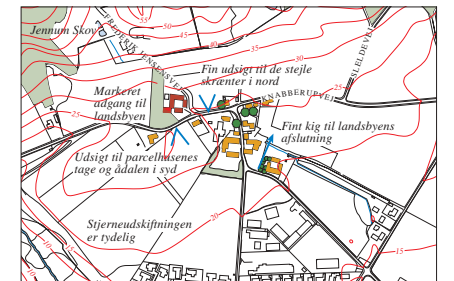
En eventuel udbygning af Slede bør planlægges med stor nensomhed. Desuden bør der her gøres opmærksom på de levende hegns betydning. Hegnene fremhæver landskabets former, og det er naturligvis ikke kun tilfældet ved Slede, det gælder hele Vejle-egnen. Men Sledes karakterfulde landskab er særdeles velegnet som eksempel på hegnes betydning for landskabsopfattelsen.



Fra den flade terrasse, som Slede ligger på, er der udsigt til høje skrænter.



Dette snit gennem landsbyen fra nord til syd viser det lille, tætte landsbymiljø.



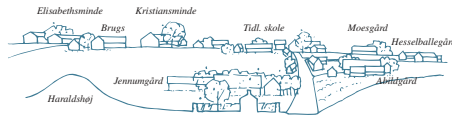
Slede 1:8.000. Landsbyen udgør et fint sammenhængende bebyggelsesmønster med mange smukke gårdanlæg og enkelthuse.

Jenum

Jenum kendes tilbage til 1478. Den karakteriseres som en slynget vej-by. De historiske kort viser, at samtlige gårdanlæg tilsyneladende har bevaret deres placering i landsbyen. Landsbyen har ikke udvidet sig væsentligt, kun enkelte nye huse er kommet til. Strukturen i landsbyen er meget velbevaret.

Adgangen fra syd til landsbyen markeres til begge sider af to store gårdanlæg, der ligger hævet over vejen. Bebyggelsen langs Jenumvej er holdt på den nordlige side af vejen og ligger lidt højere end selve vejen. Herfra er der en enestående fri udsigt ud over det åbne land mod syd, hvor den karakteristiske Haraldshøj (100 meter) hæver sig markant i landskabet.

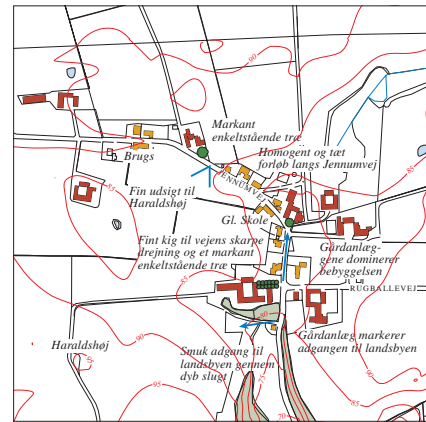
Udover de store gårde kan man fremhæve landsbyens tidligere skole, som næsten er skjult af en tæt og tilfældig beplantning. Bebyggelsen i landsbyen er domineret af de store gårdanlæg, som sammen med de øvrige huse danner et fint, åbent bebyggelsesmønster kædet sammen af en tæt og varieret beplantning med flere markante træer.



Snit gennem landsbyen set fra syd. De store gårde dominerer bebyggelsen.



Elisabethsminde ligger lidt tilbage trukket fra Jenumvej ved landsbyens vestlige afslutning.



Jenum 1:8.000.

Hornstrup

Hornstrup Mølleby og Hornstrup Kirkeby ligger i et område, der har flere markante, landskabelige træk. Mod vest ligger Grejsdalen, der med sine høje, skovklædte sider strækker sig fra nord til syd gennem området, og mod syd ligger flere dybe dalkløfter ned mod Vejle Fjord. Umiddelbart syd for Hornstrup er der en tilsvarende stejl dalkløft, der leder over til Grejsdalen i vest.

Hornstrup er kendt tilbage til omkring 1330. Landsbyen er en slynget vejby. Bebyggelsen i landsbyen har oprindeligt ligget samlet langs Kegløkærvej og Gl. Hornstrupvej. Det historiske kort fra 1868 viser, at gårdene har bevaret deres oprindelige placering. Landsbyen er som helhed stort set ikke udvidet siden sidste halvdel af 1900-tallet, og landsbystrukturen er således meget velbevaret.

Hornstrup Kirkeby er kendt tilbage til 1496. Hornstrup Kirkeby har helt op til år 1900 været meget sparsomt bebygget. Udover kirke, præstegård og skole har der kun været ganske få huse. Skolen er allerede indtegnet på et målebordsblad fra 1868. Omkring 1970 er der kun kommet ganske få parcelhuse til landsbyen, men i slutningen af 70'erne og i 80'erne er der blevet bygget en del parcelhuse. Skolebygningen er bevaret, men den bruges nu til kursuscenter.

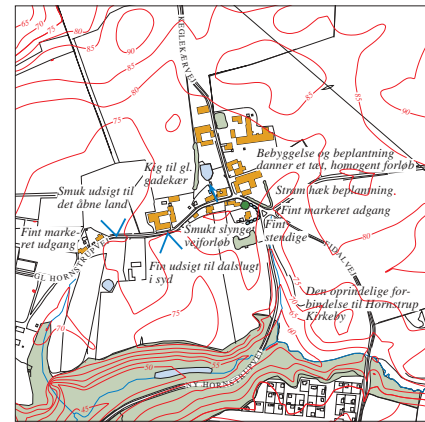
I kirkegårdens nordlige ende er der en portal, som har givet adgang til en gammel kirkesti. Fra kirkegårdens østlige side er der endvidere en dør, der leder ned til præstegården.



Landsbyen afsluttes i vest med et smukt kig ud over det åbne land.



Husene ligger tæt på den slyngede vej.



Hornstrup 1:8.000.

Bredal

Bredals gårde og huse ligger omkring den uregelmæssige forte omsluttet af en vej, som til flere sider strækker sig ud fra bykernen. Ved disse udgreninger er der bebyggelse. En forte er et fællesareal ofte beliggende i landsbyens midte. Det ses tit, at landsbyens kær er placeret i forten.

Bebyggelsen har oprindeligt ligget samlet omkring det daværende vej-kryds ved den nordvestlige vejføring, og de nuværende gårde samt kroen har bevaret deres placering i landsbyen.

Bredal er beliggende i et ungt morænelandskab på kanten af et nordøstligt, langstrakt engareal. Det ujævnt småbakkede landskab mod vest hører til den østjyske israndlinie. Landsbyens placering understreger overgangen mellem disse forskellige landskabelige karakterer.

Ankomsten til Bredal er på ingen måde markant bortset fra indgangen fra vest til landsbyen via Bredalkærvej, der ligger nord for og parallelt med landevejen. Fra den lille vejføring markeres indgangen til landsbyen af en flot og markant, lang staldbygning, der ligger på vejens nordlige side. Langs sydsiden af vejen ligger et nyere parcelusområde trukket tilbage bag høje hække.

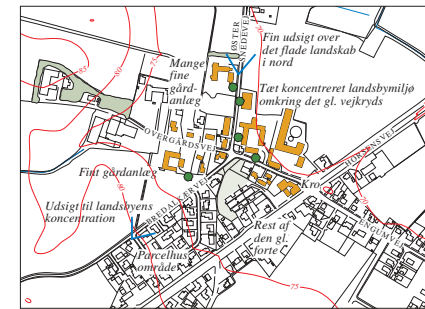
Fra denne vej, hvor terrænet falder svagt ned mod landsbyen, er der et onestående overblik over landsbyen, som ligger smukt samlet omkring vejkrødet. Ved vejkrødet har den gamle forte sandsynligvis ligget, men sporene af den gamle landsbys fællesareal er borte.



Bredalallund afslutter fint vejforløbet mod nord. Herfra er der et smukt kig ud over de flade landskaber.



Snit gennem landsbyen set fra øst.



Bredal 1:8.000.

Engum

Engum, der nævnes så tidligt som 1420, ligger i et ungt morænelandskab. Det ujævnt småbakkede landskab mod vest hører til den østjyske israndlinie, der herfra strakte sig i en bue mod sydøst. På den flodterrasse, der kan følges fra Assendrup over Engum og Bredal, søgte smeltevandet i sin tid bort i nordvestlig retning til Gudenåen.

Engum ligger smukt på bunden af den brede flodterrasse. Adgangen til Engum fra syd markeres af kirken til den ene side og præstegården til den anden. Begge bygninger ligger forholdsvis langt væk fra vejen, men indtrykket bindes sammen af den tætte og høje træbeplantning lige ud til vejen. Rundt om kirken er der anlagt et smukt stendige, og om præstegården er der en stram og tæt hækbeplantning. Disse to elementer er klart med til at fremhæve indgangen til landsbyen.

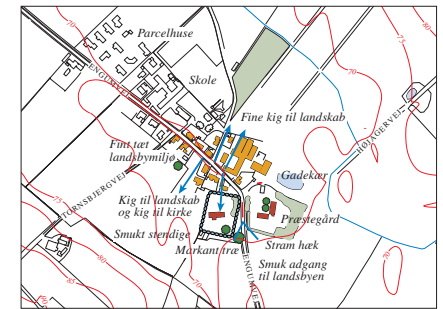
Bebyggelsen er placeret langs Engumvej (hovedgaden). De fleste af de bygninger, der er anlagt syd for skolen, er orienteret mod vejen og fastholder med deres beliggenhed det oprindelige mønster. Anderledes forholder det sig med de nyligt opførte parcelhuse i byens nordlige ende mod Bredal. Disse bygninger er opført uden hensyn til det omkringliggende, historiske miljø. Der er tegn på, at parcelhuse i den sydlige ende af Bredal er ved at vokse sammen med parcelhuse i Engums nordlige ende. Det vil være yderst uheldigt for opfattelsen af de to landsbysamfund.



Den smukke præstegård ligger lige over for kirken og er med til at skabe en meget smuk indgang til Engum fra syd.



Engums beliggenhed i bunden af en landskabelig „skål“ vist gennem et snit set fra nord



Engum 1:8.000.

Assendrup

Assendrup er karakteriseret som en slynget vejby. Gårde og huse er uregelmæssigt fordelt med en tendens til koncentration i smågrupper. Bebyggelsen har oprindeligt ligget samlet langs Engumvej og Tirsbækvej. Den tværgående Juelsmindevej, som i dag deler byen, var førhen kun en østlig sidevej, hvor der ingen bebyggelse var.

De mange store gårdanlæg præger stadig Assendrup. I første del af dette århundrede byggedes nogle få huse på den sydvendte skrånning for bl.a. at udnytte sollysets varme. Senere er området udbygget med en række huse på vejens modsatte side. I 1970'erne udlagdes mod øst et større parcelusområde ud til hovedvejen.

Indgangen til landsbyen fra nord er ikke særlig stærkt markeret. Landsbyen begynder med spredte småhuse efterfulgt af to store gårdanlæg. Anlæggene er meget rumskabende, og de markerer landsbyens begyndende fortætning. Mod syd afsluttes landsbyen markant af den smukke „Snoagergård“. Den sydvestlige aflutning er derimod mindre markant. Enkelthuse fra begyndelsen af dette århundrede til 60'erne og 70'erne danner deres eget bebyggelsesmønster uden en markeret afslutning. Parcelusområdet syd for hovedvejen ligger i to rækker med en fordelingsvej imellem og fremstår med et lukket mønster.

Selv om den tværgående hovedvej fysisk deler byen i to, er der på grund af det slyngede vejforløb en visuel forbindelse. Det slyngede vejforløb bidrager til en visuel fortætning af landsbyen. Fra byen er der mod syd en meget fin udsigt over det åbne land. I forbindelse med jernbanen bemærkes to broer og viadukter bygget af kampesten. De må anses for at være bevaringsværdige.



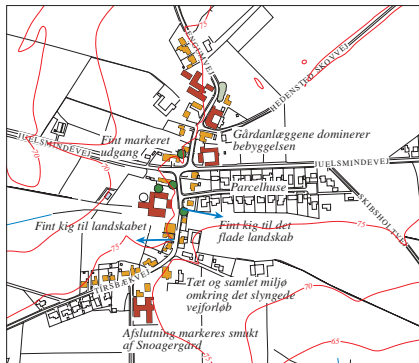
Bebyggelsen langs den slyngede vej virker tæt og sammenhengende.



Et kig til de smukke og velholdte hovedbygninger.



Dele snit viser koncentrationen af store gårde i landsbyen.



Assendrup 1:8.000.

Tirsbæk

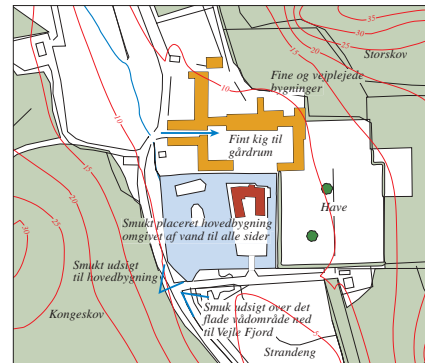
Tirsbæk kendes tilbage til 1415 som Tirsbeck. Den nuværende hovedbygning er som helhed opført i midten af 1500-tallet. Anlægget var dengang tårnrigt og af en vis ydre pragt, som der i dag kun er spor tilbage af, men den oprindelige hovedform er genkendelig. Ved restaureringen i 1915 blev der afdekket et kampestenfundament, som muligvis stammer fra et tidligere, middelalderligt anlæg.

Tirsbæk ligger meget smukt ud til Vejle Fjord ved Tirsbækken i et dalstrøg under høje, skovklædte bakker gennemfuret af kløfter. Anlægget er omgivet af store skove, således ligger Storskov umiddelbart øst for anlægget og Kongeskov umiddelbart vest herfor. Mod syd ligger det åbne og langstrakte engareal, der går helt ned til Vejle Fjord.

Ved ankomsten til Tirsbæk fra nord møder man først en del fine, velplejede, mindre enkelthuse, som enten er rødkalkede eller fremstår i røde sten. Går man længere mod syd, kommer man til ladegården med dens imponerende og meget velplejede bygninger. Anlægget er utrolig flot, og bygningerne er meget forskelligartede. Tilsammen danner de et stort, sammenhengende gårdrum.

Den trefløjede hovedbygning i to stokværk er opført i røde mure. Anlægget åbner sig mod syd og har en portgennemkørsel i nord. Hovedbygningen er smukt placeret på den nordlige del af et lavt, firesidet voldsted, der er omgivet af brede, vandfyldte, stensatte grave.

Ladegården, der med et stort gårdrum åbner sig mod hovedbygningen, er oprindeligt opført omkring 1740 i bindingsværk med røde, murede tavler. I 1918 blev anlægget fornyet med grundmurede ydersider. To fløjhuse til beboelse blev opført.



Tirsbæk 1:4.000.

Haraldskær

Haraldskær er kendt tilbage til 1434 som Harildkerr. Det oprindelige firesidede voldsted er knapt genkendeligt i det nuværende trefløjede, hvidkalkede anlæg. Den anseelige hovedfløj var oprindeligt et fritliggende stenhus rejst i to stokværk i munkesten. Den ældste del af hovedbygningen er det vestlige stenhus med tårn opført 1590. I 1700-tallet tilføjedes to bindingsværksfløje. Bygningen er kun bevaret i en stærkt ombygget skikkelse, og i 1700-tallet blev gavlene halvt afvalmede. Hele anlægget blev moderniseret i 1852-53, og gravene omkring det blev tilkastet. I 1917 foretoges en gennemgribende ombygning, hvor de enetages bindingsværkshuse blev ført op i to etager. I 1969 købte Vejle Kommune gården og frasolgte hovedbygningen til kursuscenter. Vestfløjen er genopført efter en brand i 1970.

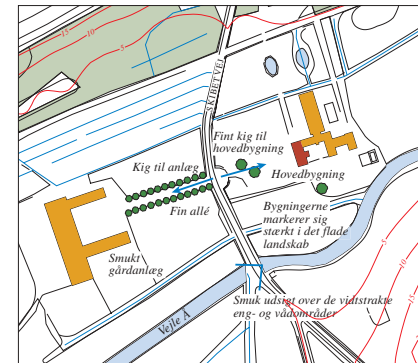
Bygningskompleksets placering i dette flade eng- og vådområde på begge sider af den tværgående vej markerer sig stærkt i landskabet.

Man kommer til hovedbygningen gennem en halvcirkelformet, lille plads, hvorfra en vej fører syd om haveanlægget til hovedindgangen i bindingsværksfløjen, der ligger vinkelret på hovedbygningen. Haveanlægget er plejet, men ikke anlagt efter en hovedidé, der kunne understøtte hovedbygningens markante havefacade.

Adgangen til ladebygningerne sker gennem en lang, lige allé, hvor de fine og velplejede bygninger anses for enden heraf. Fra ladebygningerne på den vestlige side af vejen er der en meget fin udsigt over de vidtstrakte engarealer.



Den nyrestaurerede hovedbygning set fra haven.



Haraldskær 1:4.000.

Lerbæk

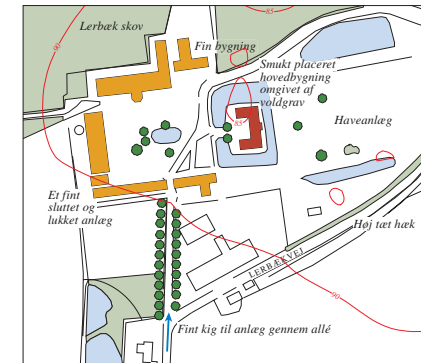
Hovedbygningen er fra 1478. I den trefløjede hovedbygning indgår der i et ikke ubetydeligt omfang murværk fra det oprindelige anlæg. Således er den sydlige sidefløj næsten som helhed opført i munkesten, og de øvrige fløje står delvis på det oprindelige fundament. I 1793 fik gården i hovedtræk sin nuværende skikkelse. Et trefløjet anlæg, hvor hovedindgangen fremhæver anlæggets midterakse. I 1890-91 blev hovedbygningen underkastet en gennemgribende og meget hårdhændet ombygning. Sidefløjene blev gjort kortere, og de halvvalmede gavle blev erstattet af de nuværende. Gavlene dekoreredes af vandrette og lodrette cementbånd, og der blev tilføjet hjørnekvadere. Bygningerne blev cementpudset og dækket af et højt skifer tag. På havefacaden blev der opført en lukket veranda. Bygningernes indre blev derimod ikke berørt.

Anlægget ligger på et anseligt, rektangulært voldsted, omgivet af brede vandfyldte grave. Den udstrakte have blev omgivet ved landskabsgartner E. Glæsel og rummer mange sjældne og anselige træer.

Ladegården, der omslutter et vældigt, åbent gårdrum over for hovedbygningen, brændte i 1702 og blev herefter genopført. Den bygning, der står der i dag, er nyere.



Gårdrummet afsluttes af den fine hovedbygning, der ligger smukt placeret omgivet af vandfyldte grave.



Lerbæk 1:4.000.

Byggeskik i Vejle

Den udfyldte karré 1850-1920

Industrialiseringen udløste stor indvandring til Vejle fra landområderne. Der opstod et boligbehov, som løstes ved hjælp af en ny boligform – lejlighedsboligen. De spændte fra små lejligheder til store herskabslejligheder med pigeværelse og anretterrum. Bygningstypen var en udbygning af det én-etages længehus med sidebygning. De enkelte bygninger var bygget sammen og lå helt fremme i gadelinien. For at udnytte de dyre byggegrunde byggede man for- og sidehuse i flere etager. I Vejle blev disse huse bygget i op til tre etager.

Facadernes arkitektur blev mod gaden præget af tidens historicistiske idealer med elementer fra den klassicistiske og barokke arkitektur. Facaden kunne være symmetrisk eller bygget, så den var halvdelen af en symmetrisk helhed. Bagfacaderne var uden stilistiske detaljer. Bygningerne var grundmurede, og tagmateriale var oftest tegl eller naturskifer. Hovedadgangsdøren havde typisk en portalagtig udsmykning. Det var i mange tilfælde en tofløjet fyldningsdør udført med mange fine snedkerdetaljer, husets visitkort. Trapperummene med adgangsdøre til de enkelte lejligheder var bygningens halvoftentlige rum. Rummet var ofte udsmykket med fint snedkerarbejde og fantasifulde malerarbejder.

Blandt byens arkitekter og bygmestre kan nævnes arkitekt Frits Jensen (1877-1960). Han prægede især byggeriet i Østbyen, hvor han havde tegnestue på Langelinie i mange år. Frits Jensen var dygtig til at indrette lejligheder; han kunne få meget ud af en snæver plads. Han indrettede byggeriet efter forholdene, hvilket også gjaldt husenes udsmykninger. De var sjældent ens; hvert hus fik sit særpræg både ude og inde. Andre arkitekter og bygmestre var: Arkitekt Søren Peder Jørgensen (1835-1916), arkitekt Ludvig A. Petersen (1848-1935), arkitekt, kongelig bygningsinspektør J. Vilh. Petersen (1851-1931), arkitekt Niels Christof Hansen (1863-1930), arkitekt S.M. Alrøe (1873-1956), murermester C. Christoffersen (1857-1922), murermester Anders A. Bach (1872-1950) og Bertel Nielsen (1890-1960), Mølholms bygmester og Hotel „Australias“ skaber.



Arbejderbolig i Strandgade fra 1850. Lejlighederne består af fire rum, køkken, spisesstue, opholdsstue og soveværelse. Rummene er lige store og ligger placeret omkring skorstenen. Trapperummet anvendes til fælles faciliteter, f.eks. udstilagsvasken.



Skyttehusgade nr. 25. Et murermesterhus i historicistisk stil. Murermester Wegener byggede det til sig selv i 1890'erne. Huset er renoveret 1994.



Skyttehusgade nr. 17 med lejligheder for det bedre borgerskab. Hjørnegrundene blev først bebygget. Det gav status at opføre en bygning med hjørnetårn. Gaden var typisk for stilen i 1890'erne.



Karréen Skyttehusgade-Linnemansgade og Horsensvej. Midt i billedets højre side ses Skyttehusgade nr. 25.



Torvegade 18, opført 1856. Bemærk den lange, smalle domstuegang med adgang til bl.a. køkken og bagtrappe. En ægte „københavn-lejlighed“. Den ovale spisesstue er den eneste af denne form, som er fundet i Vejle. (Rekonstruktion: E. With-Pedersen).



Skyttehusgade nr. 3. Balustraden over porten illuderer en balkon.

Worsaaesgade nr. 16. Trappegangsarkitektur i jugendstil.



Skyttehusgade nr. 22 m. fl. Selv om arkitekturen er forskellig i såvel udformning som højde, er der skabt en homogen bebyggelse. Dette er et af de bedst bevarede strøg i Vejle.



Skyttehusgade nr. 23 – Hermes, købmændenes og handelens beskytter, som slutsten i det murede stik over porten.

Den åbne karré 1920-1933

Som regel var det kommunalbestyrelserne, der sørgede for, at der blev bygget nye lejligheder. De bidrog desuden til at hæve boligkvaliteten ved at stille billige byggegrunde til rådighed. Det betød nemlig, at der kunne bygges mere regulært uden knækkede skillevægge, men derimod med gennemgående vægge som det „bærende hovedskillerum“. Det var billigere, og besparelsen frigjorde penge til indkøb af bedre materialer.

Efterhånden ændredes lovgivningen, så det blev lovligt at bygge med en enkelt trappe. Det betød, at man kunne undgå de „stikkende“ trappebygninger mod gården. I sig selv en æstetisk forbedring, men ofte også en anledning til at forbedre lysindfaldet til rummene. Der kom andre forbedringer af denne type byggeri. For eksempel betød udbredelsen af centralvarmen, at kældrene kunne ryddes for brændselrum. I stedet blev der indrettet vaskerum, rum til cykler og skraldespande o.s.v. Disse ting havde før været med til at optage gårdene, som nu kunne anlægges med beplantning.

Gårdene blev et areal til ophold og til leg, hvilket fik betydning for planløsningen. Det blev mere almindeligt, at boligens opholdsrum kom til at vende mod gården og ikke som tidligere kam mod gaden. Boligen blev indrettet med toilet og bad. Køkkenet fik koldt og varmt vand og til afslutning for spisekammeret et madskab med udluftning til det fri.

Nyklassicismens ensartethed og rytme kom til at præge etagehuset i denne periode. Bygningerne var grundmurede, og ofte skabte den røde teglsten facadens stofflighed. Begejstringen over, at man nu kunne anvende det store gårdrum rekreativt, betød, at hovedadgangen blev placeret i gårdfacaden.

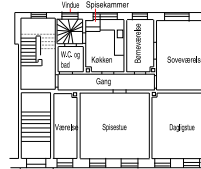
I 1932 oprettedes Arbejdernes Andels-Boligforening. Det første byggeri kom i 1933. „Den gamle Gård“ blev opført ud mod Vardevej, ned langs Mindegade og Haraldsgade og blev afsluttet ved Svendsgade. Den kom til at bestå af otte ejendomme med 46 lejligheder.



Mindegadekarréens åbne gårdrum har en imødekommende grøn karakter.



Mindegade nr. 4. Endnu var adgangen til boligen fra gaden.



Mindegade 4, lejlighedsplan. Bemærk spiseskabet med udluftning i køkkenet og toilet med brus og adgang fra gangen.



Midt i billedet ses karréen Vardevej, Mindegade, Svendsgade og Haraldsgade.



Mindegade nr. 6. Med et lille ornamenter kan nyklassicismens hang til dekoration så igennem i funktionalismens ellers så stramme facader.



Vardevej nr. 11, opført 1932. Den meget smukke funktionsfacade fortjener vinduer, der passer til bygningen.



Mindegade nr. 16 og 18. Ønsket om lys og luft blev indfriet ved hjælp af altaner til gaden og til gården.

Stokbebyggelse i parker 1940-1970

Funktionalismens krav til gode boliger var især sol og grønne områder. Det kunne karrébebyggelsen ikke indfri, fordi den var bundet til gadernes tilfældige solorientering. Derfor blev bebyggelsesplanerne nyudviklet og kom til at bestå af fritliggende, parallelle etageblokke – stokke – orienteret efter det bedste lys med facader mod øst og vest. Bebyggelserne kom til at ligge i parklignende arealer, hvor god udsigt og det grønne blev prioriteret højt. Altaner blev et vigtigt element, som om sommeren kunne fungere som en udvidelse af boligen.

Som modtræk til det meget udbredte og dårlige spekulationsbyggeri opstod foreninger med det formål at bygge billige og gode boliger til arbejderstanden. I perioden stod boligforeningerne for mere end halvdelen af det samlede boligbyggeri i Danmark.

Boligforeningen Østerbo blev det andet boligselskab i Vejle (oprettet i 1941). Den første bygning blev opført langs Østergade (den nuværende Østerbrogade) og bestod af 60 lejligheder. Østerbos opførelse strakte sig frem til midt i 60'erne. Arkitekten var her F.V. Th. Ancker.

I „Møllevangen“ syd for byen byggede boligforeningen AAB i 1950'erne et lignende kvarter med stokbebyggelse i grønne områder. Arkitekten her var den kendte og meget produktive Helge Andreassen (1916-1995).

I perioden ændredes kravene til boligen fra primært at opfylde repræsentative formål, til at indretningen skulle opfylde funktionelle behov. En af de indretningsmæssige nyskabelser blev spisekøkkenet.

Den forenklede byggestil blev præget af nye materialer, f. eks. jernbeton, og af en rationel byggeform – systembyggeri – hvor mange elementer blev industrielt fremstillet. Denne udvikling med præfabrikerede elementer har i dag overtaget næsten alt byggeri.

Flere arkitekter har sat præg på byen: Arkitekt J. Malling Pedersen begyndte sit virke i Vejle i 1945, og han har bl. a. tegnet en afdeling af Østerbo, Grejsdal Kirke, Handelsskolen, Hafniahus (det nuværende Codanhus) og krematoriet på Nørremarken. Arkitekterne Carl V. Hess-Petersen og K. Hess-Petersen, far og søn, tegnede bl.a. Arbejdernes Forsamlingsbygning „Bygningen“, Vejle Museum, Søndermarkskirken samt Damhavens Skole.



Ellevang nr. 28 m. fl. Denne fine bebyggelse kan næsten karakteriseres som en park med bebyggelse.



Stokbebyggelserne langs Østergade og Valloesgade



Valloesgade nr. 16-24. Den knækkede stok fremhæver det grønne rum mellem bygningerne.



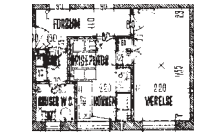
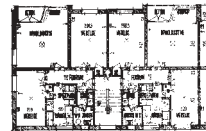
Valloesgade 7-19. Bebyggelsen består af stokke, men har tydelige træk fra karréen.



Pederholms Allé. Altanerne vender mod solen og er om sommeren en udvidelse af boligens areal.



Valloesgade nr. 25. Det murede indgangsparti er en fin detalje, som udtrykker funktionalisme.



Møllevangen AAB, Ellevang. Lejlighedsplan med altan og køkken med spiseplass.



Svendsgade nr. 29-21. Den grønne bevoksning mellem bygningerne er værdifuld.

Den fritliggende villa 1900-1950

Efter 1. verdenskrig blev det fritliggende enfamiliehus meget populært. Det blev et ønske hos mange at eje et stykke jord og bygge en bolig. I 1915 stiftedes „Landsforeningen til Fremme af bedre Byggeskik paa Landet“ (i daglig tale Bedre Byggeskik). Dens formål var at fremhæve det gamle, simple, danske „landhus“ på bekostning af nymodens forsøg med ny-gotik, ny-renaissance, ny-barok – kort sagt et eklatant brud med al „historicisme“. På „Landsudstillingen i Aarhus“ i 1909 præsenteredes for første gang, seks år før foreningens stiftelse, den nye tendens til ægte dansk byggestil – med streg under dansk. Husene blev hovedsageligt opført i røde teglsten med tilhørende detaljer som f. eks. strømskifter, tandsnitgesims og murede kvadre.

Funktionalismens idealer slog kun meget sjældent igennem, hvad angik parcelhuset. Det blev en mere fordansket form for funktionalisme, der kom til at præge byggeriet, nemlig bungaloven. Bungaloven blev det første danske typehus. Karakteristisk var det lave tag, som skulle illudere et fladt tag. Desuden hjørnevinduerne og den høje kælder. Man byggede i mursten, men ofte blev facaden pudset, så det lignede jernbeton. Terrassen blev bungalovens uderum og overgangsled til haven. På grund af den høje kælder var terrassen hævet i forhold til havens niveau. Tagmaterialet var tagpap, og det relativt store udhæng var beklædt med profilerede brædder. Vinduer og døre blev i mange tilfælde udført af jernprofiler.

Frits Jensen var en af den her beskrevne periodes markante arkitekter i Vejle. Han virkede frem til omkring 1940 og beskæftigede sig med alle stilretninger. Nævnes kan to udstillingshuse, som i 1936 blev opført på Koldingvej i svinget ved Bøgevang. Det var bungalows i funkis-stil. En moderne arkitekt, der især prægede byggeriet med nyklassicisme og funkis, var J.H. Berthelsen, der bl.a. var mester for den runde bungalow på hjørnet af Fredericiavej og Jørgen Sørensenvej.

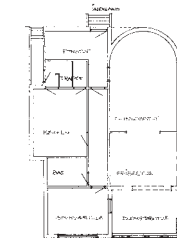
1940'ernes parcelhusbyggeri tog afstand fra den høje kælder. I stedet genopdagedes fordelene ved, at nogle af rummene var i samme niveau og i niveau med haven. Hustypen var ofte i et forskudt plan med halv kælder. Soverummene var i den høje del og opholdsstuen i den del, der var i niveau med haven.

Bygningen blev som type en overgang til 1950'ernes åbne planer. I denne periode var byggematerialet den røde teglsten og tagmaterialet rød vingetegl. Vinduerne var med store ruder og tophængte. Tagrender og vindskeder var hvidmalede ligesom facadens døre og vinduer.

Husene opført fra sidst i 40'erne til lidt ind i 50'erne var som regel bygget med statslån, hvilket (iflg. loven) begrænsede rumaretalet betydeligt; ordningen var indført af materialebesparende hensyn.



Fredericiavej nr. 47, bygget midt i 1930'erne, tegnet af arkitekt H. Berthelsen og sikkert inspireret af Arne Jacobsens runde fremtidshus fra 1928. En fin bygning i international funktionalisme.



Fredericiavej nr. 100. Snuens cirkulære aflutning er inspireret af lukaslinernes komandobro.



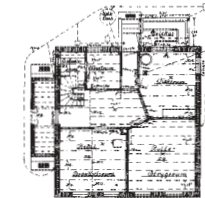
Bredballe – bebyggelse med fritliggende villaer.



Strandvejen nr. 1, en bungalow fra 1930'erne.



Mosebakken nr. 1 i Bredballe. Huset er typisk for stilen i 1950'erne.



Horsensvej nr. 22, opført i 1920'erne. Bedre Byggeskik-stilens indflydelse ses tydeligt.

Horsensvej nr. 22. Dette veldisponerede hus har soveværelser og bad på 1. sal.



Worsaaesgade nr. 7. Patricievilla fra 1938 med forstue, herreværelse, kabinet og et anretterum i tilknytning til køkkenet.



Worsaaesgade nr. 7.

Byggeskik på landet

Herregårdenes bygninger

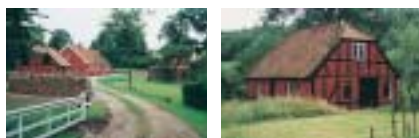
Haraldskær, Tirsbæk, Pedersholm og Lerbæk er fire smukke herregårdsanlæg i Vejle Kommune. Herregårdene var oprindeligt ret små, men i 1600- og 1700-tallet udvidedes de markant og kom derved til at fremstå som de ofte meget komplekse anlæg, vi kender i dag. Anlæggene er sammensat af flere bygningstyper, som er grupperet omkring to funktioner: bolig for herremanden (hovedbygningen) og de driftsmæssige funktioner (avlsbygningerne).

Hovedbygningen er den repræsentative bygning med en arkitektonisk helhed. Bygningen er ofte ombygget flere gange for at kunne fremtræde i overensstemmelse med tidernes skiftende idealer og kunstneriske opfattelser. Var der ikke knyttet en arkitekt eller bygmester til opførelsen, blev byggeriet præget af ejernes idéer, som ofte var hentet fra København eller fra rejser i udlandet.

Avlsbygningerne kan være opført samtidig med hovedbygningen, men disse samtidige bygninger findes kun sjældent bevaret, idet avlsbygningerne ofte har været udsat for brand. f. eks. er ladegården på Haraldskær brændt to gange. Den mest almindelige ladegårdstype er det store, trefløjede anlæg, der åbner sig mod hovedbygningen.

Til herregården hører også småhuse til landarbejderne, smedje, røgeri, mejeri, vognport, lysthus m.m. Smedjen og røgeriet rummede et brandfarligt virke og var derfor placeret på afstand af gårdens øvrige bygninger.

Anlæggene har ofte været arkitektoniske forbilleder for det omkringliggende byggeri. Det er vigtigt at betragte alle herregårdens dele som elementer af en ubrydelig helhed.



Tirsbæk, landarbejderhus til tre familier. Tirsbæk savmølle.



Tirsbæk er opført omkring 1540. Spiret bag vestfløjen er fra 1916, hvor der gennemførtes en større restaurering. Vestfløjen er opført i krydsforbandt. Vinduernes jævne fordeling giver facaden harmoni.



Lerbæks hovedbygning blev i 1890 gennemgribende ombygget til historicistisk stil med inspiration hentet fra renaissance arkitektur.



Smedjen blev på grund af brandfare bygget et stykke fra herregårdsanlægget. Småruledede vinduer og tegl er værdifulde detaljer.



Haraldskærs hovedbygning er antagelig opført i 1590. Hævedfacadens midrisalit understreger byggestilens symmetri. Facaden gennemgik forandringer i 1850'erne.

Landbrugets bygninger

Oprindeligt dannedes landsbyerne af landbrugets bygninger. Hver landsby udgjorde et samfund for sig, og forbindelsen til omverdenen var begrænset. Først ved de store landboreformer sprængtes den gamle landsbyform, idet landsbyens gårde spredtes ved udskiftningen, og fællesskabet ophørte.

De ældste bygninger er opført i bindingsværk. På grund af den lette adgang til godt egetømmer, har man brugt rigeligt og kraftigt dimensioneret træ. Det østjyske bindingsværk er bl.a. karakteriseret ved, at tømmeret er jæret sort eller malet rødt eller brunt eller grønt. De murede tavler er kalket hvide, røde eller gule. De farvede tavler har ofte en hvid kantfuge mellem tavler og tømmer. I Østjylland blev tømmer og tavlfelter tidligere ofte malet i kontrasterende farver.

I 1800-tallet ændredes byggeskikken således, at lofthjelmerne, der tidligere var gennemstukne gennem stolperne, kom til at ligge på tagremmen. En ændring, der forøgede den indvendige rumhøjde væsentligt. Taget var tidligere tækket med strå og mønningen udført af rugalm.

I begyndelsen af 1800-tallet afløstes bindingsværkskonstruktionen af grundmur. En mur som alene bestod af murede lersten, brændte og ubrændte. Var muren af brændte teglsten, kunne den stå ubehandlet, ellers var det almindeligst, at muren var pudset og kalket. Teglstensbyggeriet i 1800-tallet var præget af en høj håndværksmæssig kvalitet.

Først i begyndelsen af 1900-tallet spores landbrugets opgør med de gamle traditioner. Den nye tids storbønder overtog ofte købstadens arkitektur i en forsimplet form. Deres nye stuehuse blev ofte bygget i villa-stil med høj kælder, trappe og veranda.

Også for byggeriet på landet fik „Landsforeningen Bedre Byggeskik“ stor betydning. Foreningen udførte mønstertegninger til husmandsbrugenes bygninger.

Hensynet til det moderne landbrug har medvirket til at fjerne en stor grad af gårdenes oprindelighed. For eksempel er det beklageligt, at stråtag erstattes med nyere materialer, der ikke harmonerer med de gamle bygninger.



Slede, Bommerhavevej nr. 50. Et fint eksempel på, hvordan enkle materialer som pandeplader og facadens kalkning giver en smuk helhed.



Engumvej 39. Alléens runddamende effekt skaber en smuk optakt til gården.



Højen, Tårnvej nr. 47. Agerumsladen og staldbygningen med støbejernsvinduer er karakteristiske. Plovfløjens linier kontra pandepladebeklædningens linier. Horstedvej 290.



Koldingsvej nr. 445. Hovedbygningen er inspireret af købstadens villaarkitektur. Slede, Præstegårdsvej nr. 7. Køreport og hejsekvist er vigtige detaljer at bevare.



Nr. Vilstrup, Ribe Landevej, nr. 391. Bindingsværksbygning præget af den østjyske byggeskik, opstregede tavler og rughalmemønning.

Fællesskabets bygninger

På eller omkring landsbyens gamle forteleplads, den centrale plads, blev der anlagt skole, forsamlingshus eller andre bygninger til fællesskabets brug.

Andelsbevægelsen

Udviklingen i landsbyerne i 1800-tallet har baggrund i landsbysamfundets historisk betingede fællesskab. Andelsbevægelsens idé og baggrund var at skabe et økonomisk samarbejde mellem socialt dårligt stillede mennesker. Afgørende for andelsbevægelsens gennembrud var bøndernes selveje og en forbedring af den almindelige oplysning af landbobefolkningen.

Brugsforeninger

Oprettelsen af landets første brugsforening i 1866 regnes for begyndelsen til andelsbevægelsen i Danmark. Stifteren, provst H.C. Sonne, ønskede herigennem at bidrage til en løsning af datidens sociale problemer. En lang række små brugsforeninger er bevaret i landsbyerne i Vejle Kommune. Som et resultat af en udvikling, der går imod små foreninger, er størstedelen desværre lukket i dag. Det samme gør sig gældende for en lang række af de håndværkere, der i første halvdel af 1900-tallet befolkede landsbyerne.

Mejerier

Det første andelsmejeri oprettedes i Danmark i 1882. Snart opførtes hundredvis af mejerier ud fra andelsprincippet: en mand – en stemme. I begyndelsen placeredes mejeriet, som andre fællesbygninger, på landsbyens fællesjord. Senere blev det mere udbredt at placere mejerierne ved landsbyernes udfaldsveje. De gamle mejerbygninger findes endnu i mange landsbyer. Mejeriproduktionen er forlængst ophørt, men bygningerne står der som minder om en svunden tid.

Forsamlingshuse

Forsamlingshusene har gennem generationer dannet ramme om den folkelige kultur. Mange forsamlingshuse begyndte i det små som en sal i mejeriet eller i brugsforeningen. Sidenhen blev byens nye forsamlingshus ofte opført på et stykke umatrikuleret jord i landsbyens midte. Et symbolsk udtryk for, at forsamlingshuset var en del af en gammel landsbytradition.

Missionshuse

Indre Mission er én blandt en række religiøse vækkelsesbevægelser, der opstod egnsvis i midten af 1800-tallet. Indre Mission blev 1861 omorganiseret som en landsbevægelse under gejstlig ledelse og fast knyttet til Folkekirken. Indre Mission fik landsomspændende indflydelse gennem lægprædikanter, kaldet indremissionærer. Til missionærernes offentlige møder blev der landet over opført missionshuse.

Landevejskroer

I den periode, da persontransporten blev varetaget af postvæsenets diligencer, var landevejskroerne af stor værdi. Her blev hestene forplejet og udskiftet med friske. De rejsende kunne indtage måltider og forfriskninger og eventuelt overnatte.



Horstedvej 5b, Højen Forsamlingshus opført i 1946.



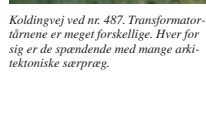
Koldingvej 132, missionshus opført 1905.



Bredal Andelsmejeri, Horsensvej 578, er opført i 1915. Bygningen har smukke detaljer som tandsnitgesims og gulalkede kvadrade lisenere. Det er godt, at skorstenen er bevaret. Laskuret pynter ikke.



Jennumvej, Brugsen.



Koldingvej ved nr. 487. Transformator-tårnene er meget forskellige. Hver for sig er de spændende med mange arkitektoniske særpræg.



Grejsdalsvej 384, Grejsdalens Hotel. Kroen, køreladen og verandaen er bevaringsværdige elementer. Det tunge tag misklæder verandaen.



Enggårdstøften.



Horstedvej 108. Den gamle skole i Horsted har en smuk og velbevaret gav.

Industriens bygninger på landet

Mange moderne industrivirksomheder har rødder i industrialismens barndom og udspringer af håndværksmæssige erfaringer og traditioner. I Vejle Kommune findes der flere af sådanne bevarede industrialianlæg fra industrialismens første tid.

Industrialanlæggenes beliggenhed knytter sig primært til Grejs Å og Vejle Å. Disse meget vandrige åløb var industriens første kraftkilder enten som trækraft i forbindelse med et vandhjul eller senere ved at benytte vandkraften til at trække en elturbin. De tidligste industrier var møllerier og hammerværker, og med vandturbinen opstod der spinderier, som fik afgørende betydning for Vejles udvikling.

Datidens industri behøvede mange arbejdere. De boede som regel tæt ved fabrikken, og der opstod i visse tilfælde mindre bysamfund som f.eks. ved Haraldskærs Fabrikker.



Grejsdalsvej 230, Wittrups Uldvare- og Tæppefabrik A/S.



Grejsdal Nedre Mølle – elektromøllen. I 1923 blev den ændret, så den producerede strøm.



Haraldskær Fabrik. Denne del var oprindeligt savværk, men blev senere elværk.



Facaden er dekoreret med romansk buefrise og savsnitgesims. Pilastrene er øverst afsluttet med en „vase“.



Denne bygning er opført i 1950'erne. Konstruktionen med udningering af tegl er typisk for perioden.



Bag den nyindrettede Lerbæk Møllens ombyggede facader kan man ane møllens oprindelige detaljer.



Vejle Å er om efteråret meget vandrig.



Grejsdalsvej 326, Hammerværkets produktionsbygninger opført i 1874.



Grejsdalsvej 326. Hovedbygningen til hammerværket er opført i historicistisk stil med renessancen som forbillede.

Bygningernes bevaringsværdier

Der er i Vejle Kommune registreret ca. 5600 bygninger opført for 1940. Hvis en bygning er ombygget på en måde, så den fremstår som opført efter 1940, er den ikke medtaget i registreringen. Skure og mindre betydende bygninger er ikke registreret.

Registreringen af bygningernes bevaringsværdi er foretaget på grundlag af vurderinger af en række forhold:

- *Den arkitektoniske værdi* er et udtryk for bygningens individuelle, arkitektoniske kvalitet.
- *Den kulturhistoriske værdi* er udtryk for bygningens fortid, hvor gammel den er, hvad den har været brugt til gennem årene og evt. andre forhold af historisk interesse.
- *Den miljømæssige værdi* er udtryk for bygningens betydning i forhold til de omgivelser, som støder direkte op til bygningen.
- *Originaliteten* baserer sig på en vurdering af bygningens nuværende udseende i forhold til det udtryk, den havde ved opførelsen.
- *Tilstanden* det vil sige bygningens mere eller mindre gode tilstand i teknisk/konstruktiv henseende.

Bevaringsværdien er udtryk for disse forholds indbyrdes afvejning og betydning. Bevaringsværdien er således ikke et gennemsnit af vurderingen af de forskellige forhold, men bygger på individuelle skøn over, hvilke forhold der bør veje tungest for den konkrete bygning. På denne måde fastlægges for den enkelte bygning en bevaringsværdi på en rakerskala fra 1 til 9, hvor 1 er den bedste værdi.

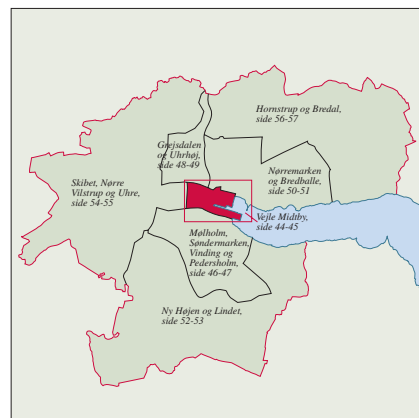
Bevaringsværdierne er, for at give overskuelighed, inddelt i følgende kategorier:

Høj bevaringsværdi, karaktererne 1–3, høj rød farve

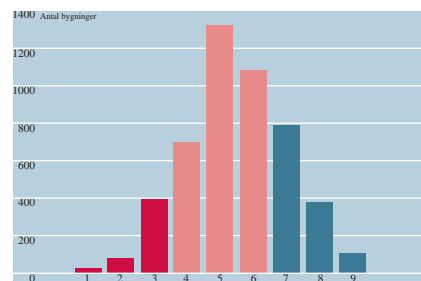
Middel bevaringsværdi, karaktererne 4–6, lyserød farve

Lav bevaringsværdi, karaktererne 7–9, grå farve.

Hvis der i det åbne land er flere bygninger på samme ejendom, angiver farven den bygning, der er vurderet til den højeste bevaringsværdi. De fredede bygninger er særskilt markeret.



Oversigtskort over Vejle Kommune med de områdeinddelinger, der er anvendt i afsluttet om bygningernes bevaringsværdier.



Fordeling på bevaringskarakterer, hele kommunen. Ved lokalplan- og byggesagsbehandlingen benyttes alle 9 karakterer. I atlasen er bygningerne for overskuelighedens skyld inddelt i følgende kategorier: Høj bevaringsværdi (karakter 1-3, høj rød signatur), middel bevaringsværdi (karakter 4-6, lyse rød signatur) og lav bevaringsværdi (karakter 7-9, grå signatur)

Eksempler på bygningsbevaringsværdier i Vejle



Tirsbæk, Tirsbækvej nr. 135.

Arkitektonisk værdi 1 Meget fornemt og smukt 3 fløjet renaissanceanlæg.
Kulturhistorisk værdi 1 Anlægget blev opført omkring 1540, og er om- og tilbygget.

Miljømæssig værdi 1 Anlægget har en utrolig smuk beliggenhed omkranset af skov og fjord.

Originalitet 3 Bygningerne restaureret og ombygget flere gange.

Tilstand 2 Bygningernes tilstand er særdeles god.

Bevaringsværdi 1 Fredet bygning.



Orla Lehmannsgade nr. 10 A.

Arkitektonisk værdi 3 Smukt proportioneret rødstensbygning med kvadermuret underetage og hjørner.

Kulturhistorisk værdi 5 Det fornemme håndværk har kulturhistorisk betydning.

Miljømæssig værdi 3 Bygningen er en markant hjørnebygning.

Originalitet 3 Nyere – delvis arkitektonisk tilpassede vinduer.

Tilstand 5 Bygningen er i god teknisk tilstand. Har enkelte sætningsrevner.

Bevaringsværdi 3



Denningen 48 A.

Arkitektonisk værdi 5 Smuk rødstensbygning med pudset underetage.

Kulturhistorisk værdi 5 Ingen kulturhistoriske karakteristika.

Miljømæssig værdi 4 Bygningen optræder arkitektonisk neutral i facaderækken.

Originalitet 4 Nyere termovinduer og butiksruder.

Tilstand 4 Det er fint at skorstenene er bevaret.

Bevaringsværdi 4 Den tekniske tilstand er god.



Vedelsgade 83 A.

Arkitektonisk værdi 9 Manglende sammenhæng i facaden.

Kulturhistorisk værdi 5 Ingen kulturhistoriske karakteristika.

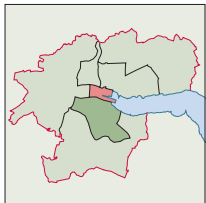
Miljømæssig værdi 6 Indgår i husrækken men adskiller sig kraftigt ved materialer i facaden.

Originalitet 8 Meget ombygget med uharmoniske materialer.

Tilstand 6 Middel tilstand.

Bevaringsværdi 9

Mølholm, Søndermarken, Vinding og Pedersholm



Mølholm, Søndermarken, Vinding og Pedersholm 1:30.000.



Vejle Vindmølle.



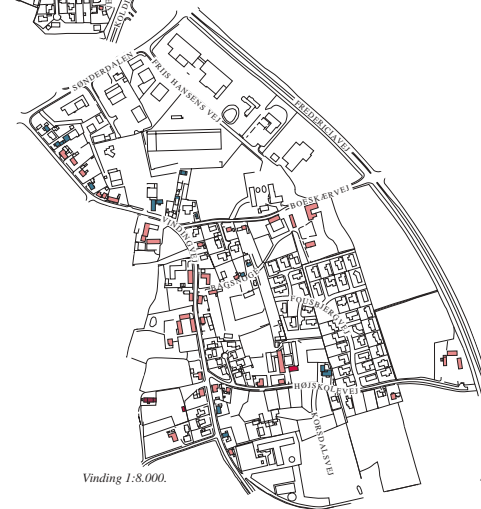
Søndermarken og Pedersholm 1:8.000



Mølholm 1:8.000.

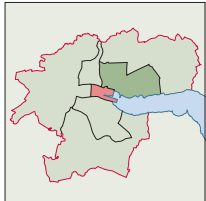


Søndermarken 1:8.000.



Vinding 1:8.000.

Nørremarken og Bredballe



Strandvejen.



Nørremarken 1:8.000.

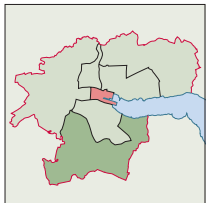


Bredballe 1:8.000.

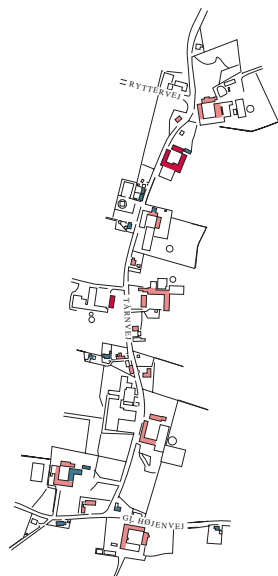


Nørremarken og Bredballe 1:30.000.

Ny Højen og Lindet



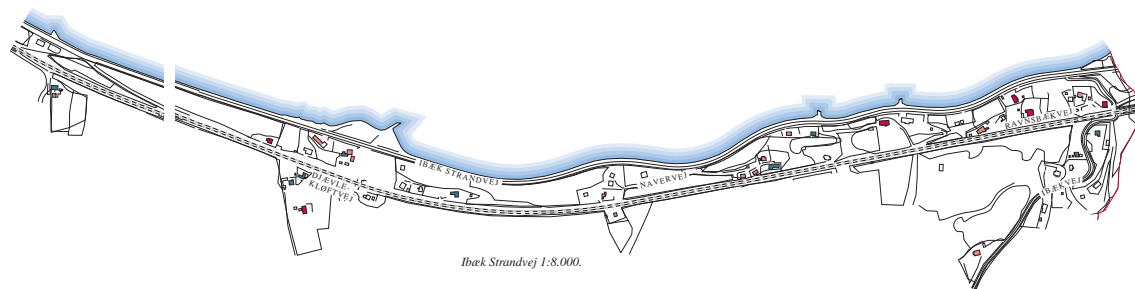
Gammel Højen.



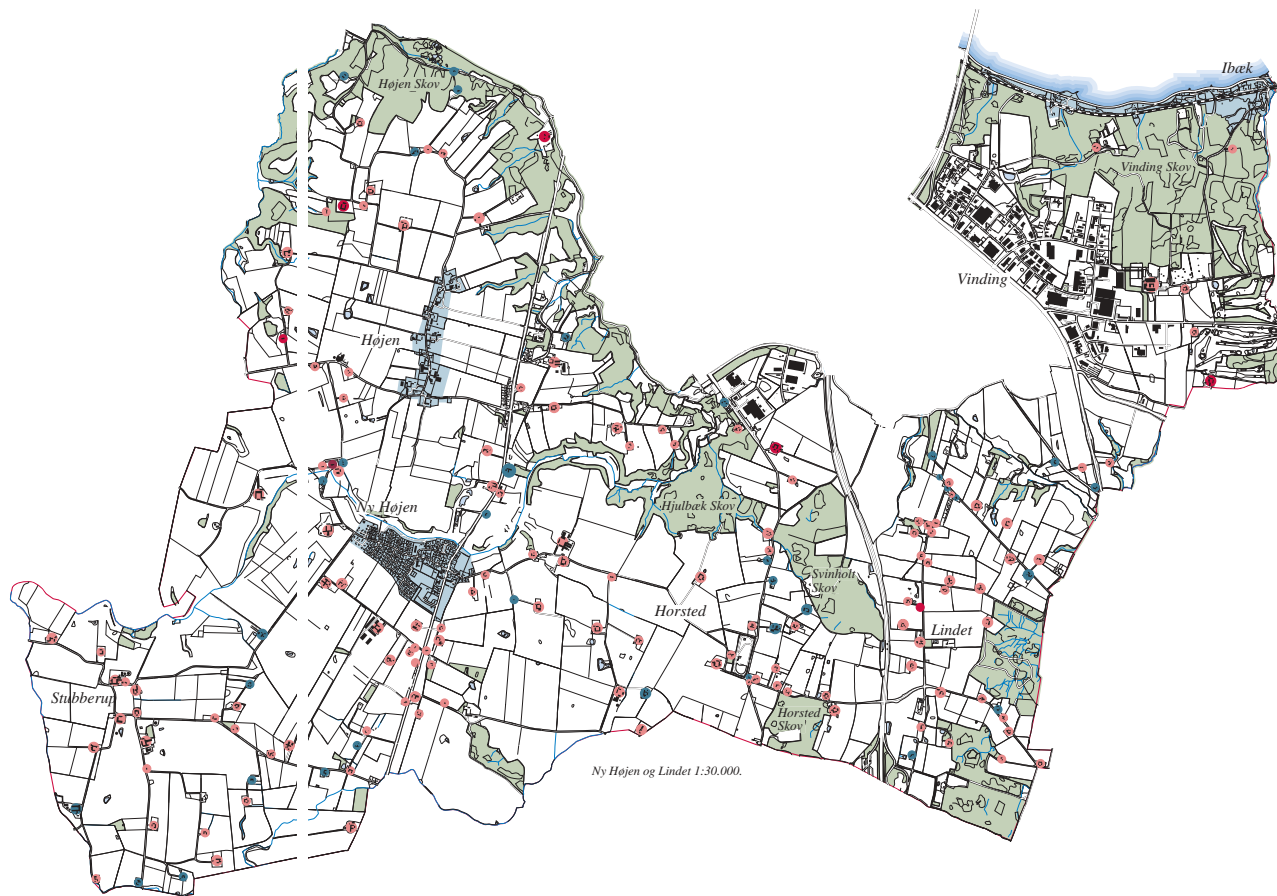
Gammel Højen 1:8.000.



Ny Højen 1:8.000.

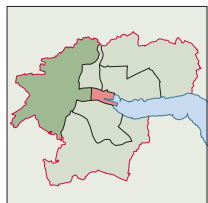


Ibbæk Strandvej 1:8.000.

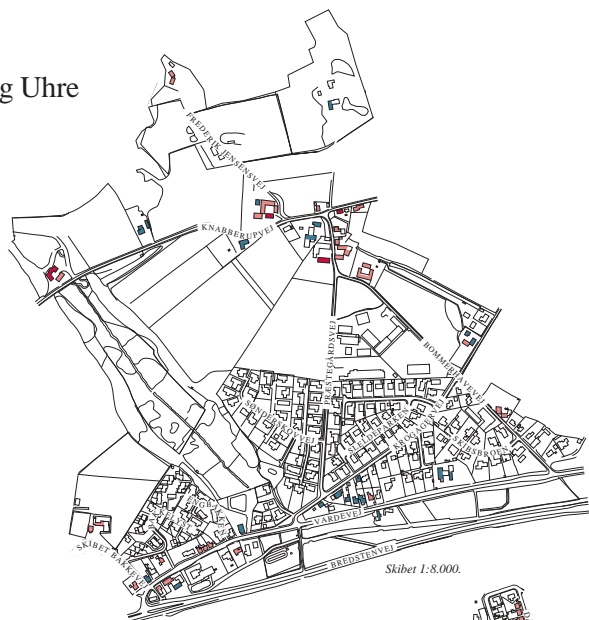


Ny Højen og Lindet 1:30.000.

Skibet, Nørre Vilstrup og Uhre



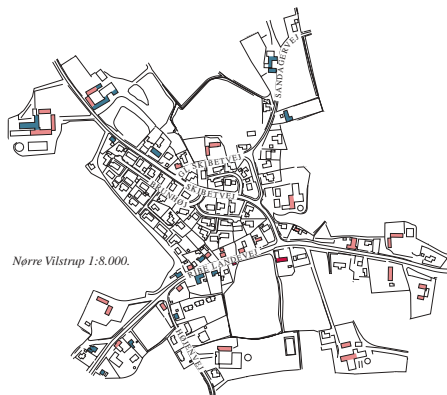
Vejle Adal, Haraldsker.



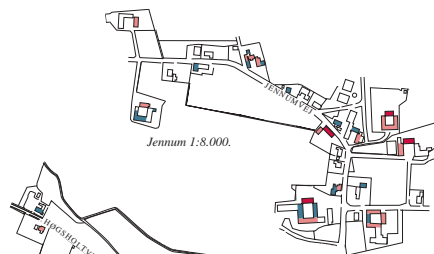
Skibet 1:8.000.



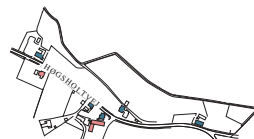
Trædballe 1:8.000.



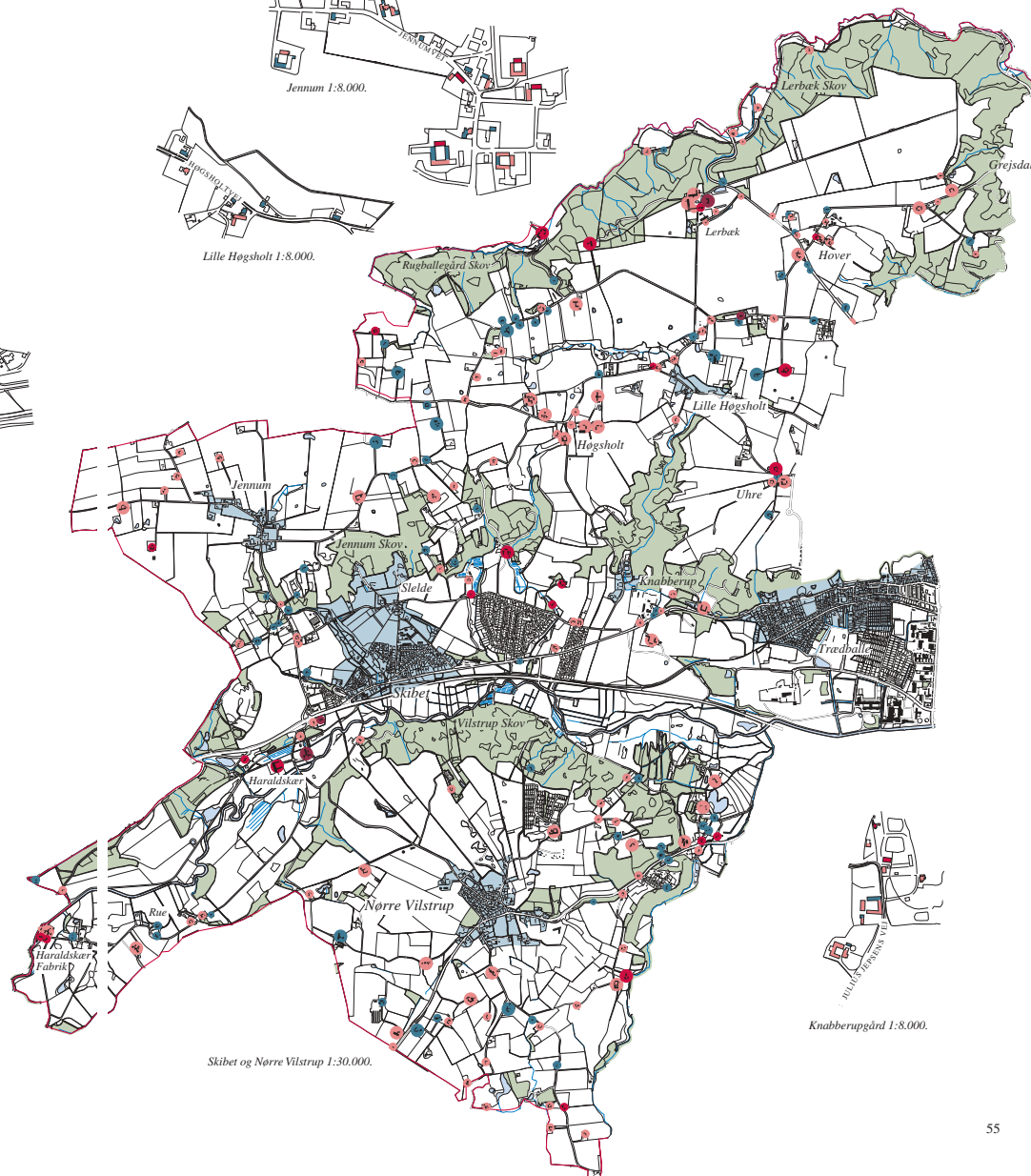
Nørre Vilstrup 1:8.000.



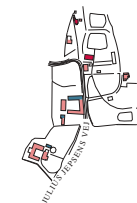
Jennum 1:8.000.



Lille Høgsholt 1:8.000.

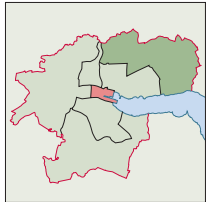


Skibet og Nørre Vilstrup 1:30.000.



Knabberupgård 1:8.000.

Hornstrup og Bredal



Hornstrup Kirke.



Bevaring og udvikling

Følgegruppens anbefalinger

Vejles arkitekturpolitik

Vejle Kommune har vedtaget en arkitekturpolitik som den første kommune i landet. Følgegruppen finder det meget vigtigt, at hensigterne med bevaring af bygninger bliver fulgt op. Atlasset kan indgå som en informativ del af byens arkitekturpolitik, så der herigennem også kan sættes et folkeligt fokus på de bevaringsværdige bygninger og bystrukturer.

En aktiv indsats over for offentligheden om de mange kvaliteter i de eksisterende bygninger kan understøtte arkitekturpolitikens kvalitetskrav til den nye arkitektur. Samtidig skabes der en fælles offentlig bevidsthed om at få byarkitektonisk kvalitet overalt, hvor der bliver bygget nyt eller ændret på det bestående. Det gælder også byens rum og byens store landskaber.

Kommunen skal fortsætte arbejdet med den handlingsplan, der er i arkitekturpolitikken. Der skal også laves populære vejledninger, som viser gode eksempler på, hvordan man skal ombygge de gamle huse, så de karakteristiske håndværksmæssige byggeskikke bevares.

Ud over de vejledninger, der allerede er lavet om „Facader og skilte“ og „Byhuse“, skal der efter følgegruppens opfattelse udarbejdes inspirerende vejledninger, der kan hjælpe til at opretholde kvaliteterne i parcelhuse og landbrugsejendomme. En styrkelse af bevaringsarbejdet gennem de registreringer, der er foretaget i kommuneatlasset, bl.a. i de gamle parcelhusområder, er en fornem opgave som opfølgning på atlasset.

Kommunen bør også overveje at oprette et Bevaringsudvalg efter byfornyelsesloven, så der kan gives støtte til bevaringsarbejder på ejendomme i landsbyer og landområder.

Brug af kommuneatlasset i planlægningen

Følgegruppen anbefaler, at de rumlige analyser i atlasset anvendes aktivt i den fremtidige planlægning. De vurderinger, der er foretaget i atlasset, bør medtages i kommunens planlægning, både med hensyn til bevaringsværdierne af de enkelte bygninger og til vurderinger af bystrukturerne. Der skal naturligvis kunne ske ændringer i byen, men de væsentlige elementer i byens sjæl skal bevares og styrkes.

Det er vigtigt, at byrådet ved fremtidige beslutninger benytter atlasset som et redskab for at vurdere, hvilke forhold, der kan styrkes, og hvad der måske går tabt ved gennemførelse af nye projekter. Også for at kunne stille krav om, at det nutidige skal overholde byens historiske skala, der i Vejle er noget særligt, som kræver politisk omtanke.

Vejles 5. facade – byens tage

Følgegruppen har drøftet Vejles 5. facade, nemlig tagene. Med Vejles bakkede terræn er der meget synlige fra mange forskellige steder i byen. Det er derfor vigtigt, at der også foretages en vurdering af tagformer og materialer, når der bygges nyt, og når de eksisterende tage renoveres. Der skal ske en samlet vurdering af de områder, der er synlige fra oven, så der kan blive en offentlig forståelse for, at denne sammenhæng også er manges ansvar! Midtbyen har primært røde eller sorte tage, og hvis der skal være harmoni i oplevelsen, skal der ske en særlig vurdering, hvis der anvendes materialer med andre farver.

Vandet tilbage i byen

Vejle var engang „Danmarks Venedig“ med mange åløb. Byudvikling, trafik og opfyldning har ændret byen meget. Vandet er ikke særlig synligt i byen længere, og det skal der ændres på i fremtiden. Følgegruppen ser meget positivt på planerne om at åbne Dæmningen og få Mølleåen tilbage i bybilledet. Det er også vigtigt, at de andre vandløb bliver mere synlige, og de byggelinier, der er i lokalplaner mv. skal fastholdes, og der bør arbejdes på at gennemføre de planer, der er for stiforløb andre steder i byen.

Vandet må gerne tilføjes elementer af natur og kunst, hvor der er mulighed for det, og hvor det er naturligt i forløbet gennem byen. Byparken er et smukt eksempel på, hvordan det naturlige vandløb kan forenes med et kunstigt bassin, så der skabes en spændende helhed. Det skal der være mere af. På de historiske steder kan vandet også genskabes ved at vise de gamle vandløb på en kunstnerisk måde.

Vejles industribygninger

Vejle har haft mange industribygninger. Mange er nedrevet, men der er nogle få tilbage med store kulturhistoriske værdier og arkitektoniske kvaliteter, der er bevaringsværdige til nye formål. Det gælder f.eks. bomuldspinderiet i Spinderigade i Vestbyen, og Witttrups fabrik i Grejsdalen. Hvis bygningerne skal bevares, skal der træffes beslutning om, at kommunen vil arbejde for en bevaring og dermed medvirke til at få en ny anvendelse ind i bygningerne.

I bestræbelserne for at bevare nogle af de sidste karakteristiske industribygninger i Vejle bør kommunen også være opmærksom på de komplekser, der er opført efter 1940. Det gælder f.eks. dampværket på Horsensvej.

Det moderne landsbyhus med arkitektonisk kvalitet

I landsbyerne mangler der gode eksempler på nye huse, der arkitektonisk passer ind i den eksisterende gamle byggestil. Der er brug for at udvikle nye landsbyhuse. Der kan holdes en arkitektkonkurrence om „Det nye landsbyhus“, der er en moderne bolig af høj arkitektonisk kvalitet i nutidig arkitektur, men tilpasset byggeskikken og strukturen i landsbyerne.



Landskabet

Vejle har fra naturens side fået meget forerret. Et karakteristisk smukt landskab, der giver en perfekt visuel ramme om byen. Det gør det politiske ansvar endnu større, når vi skal passe på landskabet. Mange steder har landskabet været udsat for en hårdhændet behandling. Det er vigtigt, at der fremover sættes ressourcer ind på at forebygge nye fejltagelser. Der bør derfor allerede nu arbejdes på at retablere landskabet, så der skabes større harmoni i overgangene mellem by og land.

Det gælder bl.a. de levende hegn, der er meget vigtige for oplevelsen af terrænformer i morænelandskabet, og giver perspektiv i oplevelsen af de imponerende bakker. Det er vigtigt, at der arbejdes for at bevare de eksisterende hegn, og der skal plantes nye, hvor det er nødvendigt for at markere terrænet.

Som grundlag for en arkitektonisk bearbejdning af landskabet bør der laves landskabsplaner for alle de væsentligste områder i kommunen i lighed med „Landskabsplanen for Vejle Ådal“.

Landskabsplanerne skal indeholde en plejeplan for drift og vedligeholdelse af arealerne og beskæring af hegne, og der skal sættes midler af på kommunens budget til at gennemføre planerne på de kommunale arealer.

Kommunen skal være meget opmærksom på at få en flot landskabelig afgrænsning af landsbyerne og af nye parcelhusområder, der anlægges i tilknytning til landsbyerne. Følgegruppen har flere steder set, at der med forholdsvis begrænsede indgreb kan skabes en langt bedre afgrænsning mod landskabet. For eksempel kan en afslutning med en række træer flere steder give helhed i oplevelsen af et nyt område, hvor nye parcelhuse søges tilpasset i de gamle bygningsformer i landsbyerne.

Vandhullerne skal bevares, og der må gerne tilføjes nye. Kommunen skal være varsom med at godkende, at der nedlægges vandhuller som for eksempel branddamme.

Fjorden er et af Vejles vigtigste aktiver som rekreativt område, og det er meget vigtigt, at den får den allerstørste bevågenhed. Få byer har så meget natur og skov lige ned til fjorden.

Vejlefjordbroen står som en skulptur over fjorden og der må ikke bygges så tæt på broen, at oplevelsen af bro og vand sløres.

Havnen er et vigtigt erhvervsområde og der skal fortsat findes en balance mellem byudvikling og fjordlandskab, så begge dele kan fungere.

Indspulingsområdet på Sydkajen er en landskabeligt uheldig løsning, der skal bearbejdes landskabsarkitektonisk, så den kommer til at glide bedre ind i omgivelserne.

I kommuneplanen er der mulighed for udbygning ud i fjorden ved lystbådehavnen, men også her bør det overvejes nøje, hvordan det kan ske, uden at de rekreative kvaliteter forringes, men kan udvikles formæssigt.

Bymodeller

Følgegruppen forslår, at kommunen laver en digital model og en klodsmodel af Midtbyen. Modelerne skal bruges til at fastholde og udvikle et overblik over de væsentligste byelementer og til at vurdere, hvordan fremtidige projekter passer ind i området. Med den generelle tendens til en mere intensiv udnyttelse af Midtbyen er det vigtigt at kunne vurdere nye projekter og få dem udformet, så alle byggerier giver et kvalitetsløft.

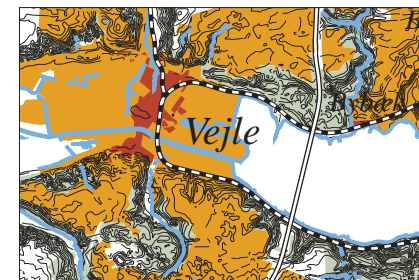
Det kunne være et ønske til kommende bygherrer, at der ved alle projekter bliver lavet en model, der kan sættes ind i bymodellen, så byrådet kan vurdere indpasningen i bybilledet.

Følgegruppen anbefaler, at der bliver lavet et såkaldt „Nollis kort“ over Vejle. Kortet skal vise alle de offentlige rum i Midtbyen, og det kan være med til at give en større forståelse for sammenhængen i byen.

Information til borgerne på Internettet

Følgegruppen har under arbejdet med atlasset anbefalet, at Vejle fik en digital udgave af forundersøgelsen, som via Internettet bliver tilgængelig for alle borgere i Vejle. Vejle er hermed den første kommune, der får atlasarbejdet ud på Internettet.

Kommunen bør udbygge atlasset i det digitale medie, så der efterhånden bliver mulighed for at søge mange flere oplysninger. I forbindelse med atlasset kan det være oplysning om bevaringsværdien for de enkelte bygninger, fotos af bygningerne, flere historiske kort og senere i planlægningen information om lokalplaner, kommuneplanen, byfornyelse mv. Det er følgegruppens vurdering, at interessen for bevaring vil blive styrket væsentligt ved, at borgerne foruden i atlasset kan søge oplysninger i mange forskellige sammenhænge. Det kan være til undervisning i skoler eller information til bygherrer og teknikerfirmaer, politikere eller besøgende i Vejle.



Litteraturliste

Alrø, Eddie Bjerger: Proletargaderne (1). Attika, 1978

Alrø, Eddie Bjerger: Det der velfærdssamfund (2). Attika, 1979

Arbejdernes kulturhistorie i Vejle. Ved Asbjørn Hellum, Bente Munk og Poul Porskær Poulsen, Vejle 1991.

Bjarnhof, Karl: Stjernerne blegner. Gyldendal, 1956

Bomuldsbyen. Tekstilarbejder gennem 100 år. Vejle 1989.

Conradsen, Susanne Munkholt: For sundhed, renhed og nemhed. Da Vejle fik rindende vand. Vejle 1992.

Christiansen, Valdemar: Vi havde en dejlig barndom. Peter Leth Christiansen, 1977.

Daneskov, Lars: Måske er vi udødelige. Borgen, 1998

Elsøe Jensen, Jørgen: Danmarks middelalderlige byplaner. Syd- og Sønderjylland, 1994.

Gräs, Ulrik: Boulevardparken. Attika, 1973

Gräs, Ulrik: Her og altid. Tiderne Skifter, 1987

Hansen, Viggo: Danmarks Natur bind 9, Bebyggelsens historie, Politikens Forlag 1970.

Hejlesen, Viggo F. og Vigand Rasmussen: Vandelbanen 1897-1957. Vejle 1987.

Hvass, Lone: Turistby i 100 år. Vejle 1993.

Jensen, Dagny: En bange mus. Kulturbøger 1989.

Juhler Hansen, John: Vejle – et tekstileventyr. Vejles tekstilindustri gennem 200 år og tekstilarbejdernes fagforening gennem 100 år. Vejle 1996.

Kjeldsen, Chr.: Trines Toft eller Veje i Vejle med navne efter folk eller firmaer. Vejle 1987.

Kjeldsen, Chr.: Vejles skolehistorie, Vejle 1984.

Kirkegaard, Hanne: Københavnske bykøkkener 1850-1950, Ph.d. afhandling ved Arkitektskolen i Aarhus 1999.

Kragballe, Ludvig: Gamle minder navnlig fra Veile, Horsens og Kjøbenhavn. Schönberg 1904.

Ladegaard, Lene: Det fortælles om Torn-Trine. Foreningen Danmarks Folkeminder, 1989.

Leopold, Svend: Erindringer fra min barndom. Aschehoug, 1927.

Lund, Hakon: Danmarks Arkitektur, Gyldendal 1985.

Millech, Knud: Danske arkitekturstrømninger 1850-1950, Egmont H. Petersens kgl. hof-bogtrykkeri 1951.

Mortensen, Niels Th.: Den trætte Theodor: Erindringslimit. Grevas, 1973.

Munch Christensen, Jørgen: Blandt brave borgere i Vejle: erindringsbilleder. Byhistorisk Forlag, 1976.

Nordheim, Bent: Tirsbæk.

Petersen, C. V m.fl.: Vejle Bys Historie, Vejle 1927.

Poulsen, Poul Porskær: Transport på Vejle Havn i 1890'erne. Vejle 1994.

Rasmussen, Johs.: Abelone – en af Vejles originaler. Udbyes Bogtrykkeri, 1989.

Rasmussen, Vigand: Givebanen 1894-1914-1994. Vejle 1994.

Rude, Axel: Billeder fra det gamle Vejle. Vejle 1977.

Svendsen, Inger: Mit Vejle: barndom og ungdom i Vejle. Humilitas, 1996.

Sørensen, Mette: Grejsdalen. Vejle 1973.

Sørensen, Willy: Om byfornyelse i Vejle, Byplan 1959.

Trap J.P.: Danmark, Femte udgave, G.E.C. Gads Forlag 1966.

Vejle – kulturby i 30'erne. Vejle 1989.

Vejles Historie, bd. 1-3. Vejle 1996-1998.
Bind 1: Fra vadedsted til by – indtil 1786. Vejle 1996
Bind 2: Moderne tider, 1786-1970. Vejle 1998.
Bind 3: Vejles Industri, 1732-1996. Vejle 1996.

With-Pedersen, Erik: Optegnelser om „Holmen“ og „Hestehaven“ – nogle bidrag til Vejle Østbys historie. Vejle 1992.

Worm, Thorkild: Willy – Vejles borgmester i 32 år. Byhistorisk Forlag, 1994.

Worm, Thorkild: Bertel Nielsen – bygmester og igangsætter. Vejle: Eget forlag, 1996.

Worm, Thorkild: Vejle – minder fra gamle dage. Vejle, 1999.

Worm-Laursen, Lily: Kære Jakob og Karen. Bredballe Lokalhistoriske Forening, 1996.

I øvrigt henvises til:

Jul i Vejle. Diverse år.
Vejlebogen. Vejle 1991-
Vejle Amts Årbøger. Vejle 1905-
Vejle Kommune, Teknisk Forvaltning: Kommuneplan 2008, 1996.
Vejle Kommune, Teknisk Forvaltning: Arkitekturpolitik 1998.
Vejle Kommune, Teknisk Forvaltning: Facader og skilte 1998.
Vejle Kommune, Teknisk Forvaltning: Bevaring af Byhuse 1998.

Hjemmesider:

Forundersøgelsen til Kommuneatlasset kan ses på www.vejlebib.dk under afsnittet: Arkitektoniske værdier i Vejle Kommune.

Restaurering og arbejdsanvisninger: www.raadvad.dk
Information om Bygningsbevaring: www.sns.dk