

BUDGET

STRATEGI

2022-2029



Vejle
...med vilje

Indhold

Forord	3	Tidsplan	22
Årets strategi	4	Historisk udgiftsudvikling	24
Fokusområder	5	Budgetmæssig udvikling – serviceudgifter	24
Indsatsområderne i Vejle med Vilje	6	Budgetmæssig udvikling – overførselsudgifter	24
Bosætning og erhvervsudvikling	6	Budgetmæssig udvikling – anlæg	25
Tværgående samarbejder	6	Økonomiske oversigter	26
Klima	7	Beregning af resultat	
Omprioritering og tilpasninger	7	for det skattefinansierede område	26
Det økonomiske udgangspunkt	8	Indenrigs- og Boligministeriet	
Model for balance	9	nøgletal for 2019	27
Rum til velfærdsprioritering	10		
Prioriteringsmodel	11		
Økonomiske styringsprincipper	13		
Anlægsmodel	14		
Anlægsproces	16		
Værktøjer	17		
Proces og opgavefordeling	18		
Spor 1: Det tekniske budgetforslag	18		
Spor 2: Oplæg til budget i balance	18		
Fokus på personalemæssige processer	19		

Forord

Budgetstrategi 2022 har hovedoverskriften „fælles om løsninger“ og sætter fokus på, at de gode løsninger skal findes i fællesskab med andre og på tværs af forvaltningerne i Vejle Kommunes organisation.

Til at understøtte indsatsområderne i Byrådets vision og det fremtidsorienterede perspektiv indeholder strategien flg. fire fokusområder:

- Bosætning og erhvervsudvikling
- Tværgående samarbejder
- Klima
- Omprioritering og tilpasninger

Klima og klimaforandringerne er en af vor tids største udfordringer og klima er på dagsordenen overalt i verden. I Vejle Kommune har vi også stor fokus på klima og miljø. Vejle Kommune har viljen til den grønne dagsorden, vi tager medansvar for de kommende generationer og vil derfor investere i bæredygtige tiltag, som skaber en grønnere fremtid. Nogle tiltag kan vi gøre selv som kommune, men andre tiltag kan kun lade sig gøre i partnerskaber med bl.a. erhvervslivet.

I Vejle Kommune vil vi sikre de bedste rammer for bosætning, en offensiv og strategisk erhvervsudvikling og tæt samarbejde med vores uddannelsesinstitutioner. I budgetprocessen og det fremadrettede perspektiv sætter vi således fokus på erhvervsudvikling og boligudbygning, og hvor vores byer skal udvikle sig hen.

Det øgede udgiftspres stiller fortsat krav om omprioritering og tilpasninger inden for alle udgiftsområder, for at understøtte velfærd og udvikling til gavn for kommunens borgere og virksomheder. Ved budgetlægningen for 2022 lægges derfor fortsat vægt på omstilling, nytænkning og innovation, ligesom der også fremadrettet er fokus på resiliente og helhedsorienterede indsatser.

Processen for budgetlægningen 2022 holder fast ved den nuværende og ansvarlige økonomiske kurs samtidig med, at servicen for borgere og virksomheder har det højeste mulige niveau inden for de givne rammer. Processen imødeser den måde, forhandlingerne mellem regeringen og Kommunernes Landsforening foregår på og tilpasser den lokale økonomiske kurs til regeringens økonomiske styring af kommunerne.

Med budgetstrategien fastsætter Økonomiudvalget de overordnede rammer for udarbejdelsen af et budget 2022 i balance og sætter gang i budgetprocessen. Medinddragelse og høringer indgår som en vigtig del af hele processen.

God arbejdslyst!



Jens Ejner Christensen
Borgmester

Vejle
...med vilje

Årets strategi

Budgetstrategi 2022-2029 er udgangspunktet for udarbejdelse af budgettet for perioden 2022-2025. I budgetstrategien udstikkes rammerne for budgetprocessen og den overordnede styring af budgetlægningen.

Formålet med strategien er at:

- Sætte retning
- Øge det langsigtede fokus
- Give mulighed for politisk prioritering
- Sikre en klar ansvarsfordeling

Overskriften for årets budgetstrategi er:

Fælles om løsninger

Vejle Kommune vil ved budgetlægningen for 2022 sætte fokus på at skabe fælles løsninger. Fremtidens problemer og udfordringer er mere komplekse og de gode løsninger skal findes på tværs af forvaltninger og i fællesskab med andre – dvs. også i partnerskaber. „Fælles om løsninger“ skal således ses i den brede forstand.

Budgetstrategien tager udgangspunkt i budgetforliget og det vedtagne budget for 2021. Det økonomiske udgangspunkt for årets strategi og budgetlægning er en stabil økonomi som følge af en ansvarlig

økonomisk politik. Den ansvarlige kurs fortsætter samtidig med, at servicen for borgere og virksomheder har det højest mulige niveau inden for de givne rammer. Som en del af budgetlægningen er der et fortsat krav om omstilling af kommunens drift, der skal sikre „rum til velfærdsprioritering“.

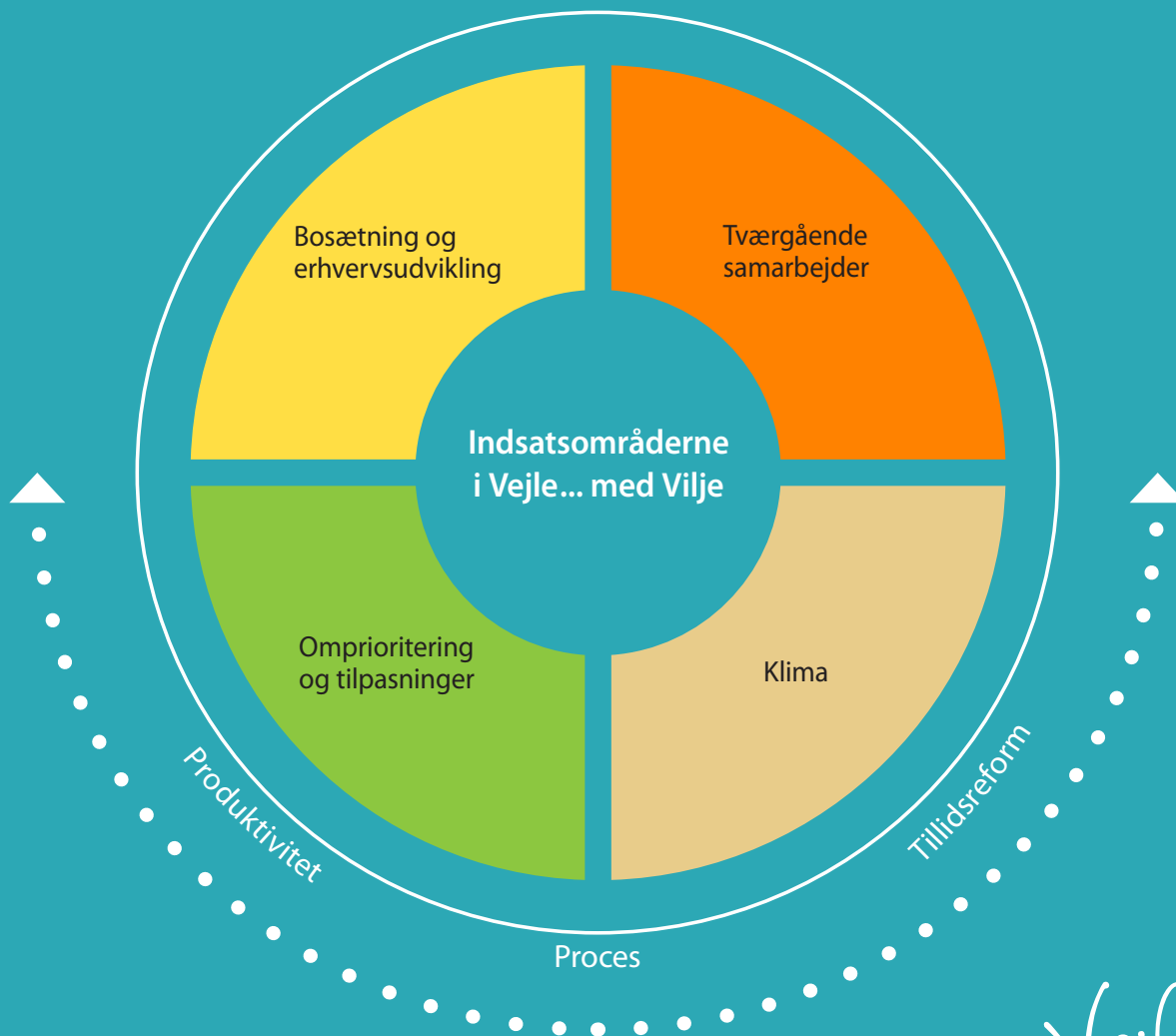
Udgangspunktet for budget 2022 er således et budget i balance, men samtidig er de økonomiske udsigter presset af coronakrisen, der fortsat har betydelige økonomiske konsekvenser og indvirkning på samfundet både herhjemme og i resten af verden. Et andet økonomisk pres er, at Vejle Kommune ikke længere har udsigt til yderligere øgede indtægter i 2022 som følge af udligningsreform og det særlige finansieringstilskud. Årets strategi lægger derfor op til løsninger, hvor vi sætter de ressourcer, som vi har, i spil. I disse ressourcer indgår et samlet driftsbudget på netto ca. 7 mia. kr.

Et af fokusområderne i årets strategi er „klima“. Vejle Kommune har viljen til den grønne dagsorden, vi tager medansvar for de kommende generationer og vil derfor investere i bæredygtige tiltag. Fokusområdet skal sammen med de øvrige være med til at sikre fremtiden og optimale løsninger til gavn for byens borgere og virksomheder.

Budgetstrategien lægger op til en budgetproces med løbende involvering af Byrådet i form af temadrøftelser. Der vil på Byrådets temamøder hen over året være drøftelse af budgetstrategiens fokusområder. På budget-temamøderne i april og maj vil de enkelte udvalgsområders bevægelser, udfordringer, løsninger og muligheder blive præsenteret.

Fokusområder

Hovedoverskriften for årets strategi er „fælles om løsninger“. Dette skal bl.a. understøttes med fokus på følgende områder:



Indsatsområderne i Vejle... med Vilje

Byrådets vedtagne vision er fortsat styrende for udviklingen af Vejle Kommune. De politisk prioriterede indsatsområder i visionen er:

- Mest attraktive kommune at bo og leve i
- Førende erhvervs- og vækstkommune
- De bedste læringsmiljøer til børn, unge og voksne
- National førerposition inden for velfærdsudvikling

Bosætning og erhvervsudvikling

Vi har stor succes med befolkningsudvikling, tiltrækning af borgere, virksomheder og uddannelsespladser – og det må gerne blive ved. Derfor skal vi sikre de bedste rammer for bosætning, en offensiv og strategisk erhvervsudvikling og tæt samarbejde med vores uddannelsesinstitutioner.

Vejles erhvervsmæssige styrker er industri og produktion, bygge og anlæg, fødevarer samt turisme, handel og service. Fokus i disse brancher er på digitalisering, internationalisering og bæredygtighed. Kommunens rolle er at sikre den nødvendige arbejdskraft, en effektiv infrastruktur og medvirke til at udvikle partnerskaber og grønne initiativer.

Bosætningsperspektivet skal fokusere på, hvor vores byer skal udvikle sig hen, på plangrundlaget vedr. strategiske opkøb af jord, befolkningsprognose og boligudbygning. Befolknings- og boligudviklingen danner baggrund for budgetlægningen af de kommende års udgifter og indtægter.

Den almene boligsektor skal spille en vigtig rolle i at løfte tværgående dagsordener, og på den måde være med til at bidrage til Vejle Kommunes vision om resiliens og helhedsorienteret boligudvikling. I budgetforlig

2021 er afsat midler i 2023 til grundkapitalindsatser til almene boliger. Vi vil gerne udvikle almene boligprojekter, der samtænker fokuserede sociale-, sundheds-, og/eller trivselsmæssige udfordringer og behov. Der skal skabes merværdi og en udvikling af boligprojekterne på nye måder, med fokus på at løse eksisterende problemstillinger eller forløse nye potentialer. Derfor rejstes i foråret 2021 spørgsmålet om en ny bosætningsstrategi og en politisk drøftelse med fokus på udvalgte sociale indsatsområder.

Tværgående samarbejder

Med fokusområdet tværgående samarbejder sættes fokus på sammenhængende, resiliente og helhedsorienterede indsatser. Der skal tænkes i helheder og på tværs af forvaltningsområder, så eksempelvis det forebyggende arbejde med konkrete borgergrupper løses ved en helhedsorienteret indsats, der skaber merværdi og synergi. De indsatser, der igangsættes, skal ske i tæt samarbejde med de berørte fagudvalg, forvaltninger og borgere. Vi skal være „fælles om løsninger“. Indsatserne skal ske med udgangspunkt i borgeren og med fokus på borgerens blik på den kommende velfærd.

Jf. budgetforliget for 2021 igangsættes analyser vedr. det specialiserede socialområde og det nære sundhedsområde. For begge analyser er gældende, at data er et element i at kunne blive helhedsorienteret.

Analysen af det specialiserede socialområde skal afdække området i forhold til målgrupper, antal, budget og yderligere nøgletal, der kan danne grundlag for nye indsatser på området. Den sociale faglighed skal kombineres med økonomisk faglighed samtidigt med der er nytænkning. Dette skal sikre, at der sættes på nye indsatser herunder tidlig indsats, og at der følges tæt op på de økonomiske resultater.

Analysen vedr. sundhedsområdet skal beskrive opgaveglidningen fra regionen til kommunen i det nære sundhedsvæsen. Analysen skal beskrive, hvilke områder i kommunen der berøres, hvilke opgaver der flyttes samt konsekvenserne for kommunens varetagelse af det nære sundhedsvæsen og de økonomiske konsekvenser.

Desuden skal der i 2021 udarbejdes en hygiejnestrategi for kommunen. Hygiejnestrategien udarbejdes med afsæt i erfaringerne fra Covid-19. I strategien skal påvirkningen af sygefraværet også indgå.

Klima

Klima og klimaforandringerne er en af vor tids største udfordringer, og den grønne omstilling er højt prioriteret på Vejle Kommunes politiske dagsorden. Vejle Byråd har med udgangspunkt i det nationale DK2020-samarbejde vedtaget en ambitiøs Klimaplan, der sætter mål og handling på Vejle Kommunes vej mod nulemissionssamfund i 2050 og en 70 % reduktion i drivhusgasudledning i 2030.

Arbejdet med at reducere drivhusgasudledningen er en fælles samfundsopgave. Vejle Kommune som organisation står i dag for 3 % af den samlede drivhusgasudledning i kommunen. For at nå målene skal Vejle Kommune derfor både arbejde med kommunens interne udledning i drift og udvikling, og med eksterne aktører gennem nye partnerskaber, politikker og strategier. Der er ligeledes et stort fokus på at inddrage og aktivere borgere og civilsamfund i indsatsen.

Proces for implementering og forankring af planen igangsættes i begyndelsen af 2021 som en tværgående kommunal ansvarsopgave, hvor kommunens fagud-

valg og forvaltninger hver for sig og i fællesskab skal indgå i arbejdet med at bidrage til Klimaplanens ni overordnede indsatsområder:

1) Grøn Transport, 2) Fra affald til ressource, 3) Uddan børn, voksne og medarbejdere, 4) Håndtering af klimaforandringer, 5) Energi, 6) Klimavenligt landbrug, 7) Grønne indkøb, 8) Grønt erhvervsliv, 9) Kommunen som virksomhed.

Byrådet har i budgettet for 2021 afsat midler i en Grøn Pulje, der skal understøtte igangsættelsen af de første indsatser i 2021.

Omprioritering og tilpasninger

Regeringen og Kommunernes Landsforening har i den seneste økonomiaftale fortsat fokus på tilpasning af de offentlige udgifter over de kommende år via omprioriteringer inden for den samlede offentlige sektor. I aftalen videreføres sidste års arbejde med velfærdsprioritering inden for kommunernes eksisterende rammer. Som et nyt element indgår desuden en forventning om frigørelse af midler til omprioritering ved reduceret forbrug af eksterne konsulenter.

Der skal også fremadrettet foretages omprioritering og tilpasninger, for at kunne give borgere og virksomheder i Vejle Kommune det højest mulige service-niveau under hensyntagen til den økonomi, der er til rådighed og inden for de fastsatte rammer for landets kommuner. Der lægges således ved budgetlægningen for 2022 fortsat vægt på omstilling, nytænkning, optimering og innovation, ligesom det er afgørende, at fagudvalgene fortsat tager ansvar for omprioritering og tilpasninger inden for den ramme, udvalget råder over.

Det økonomiske udgangspunkt

Det økonomiske udgangspunkt for Vejle Kommunes budgetlægning for 2022 er et budget 2021, hvor der på det skattefinansierede område er balance i 2022 og et årligt overskud i 2023 og frem. Dette fremgår af tabellen nedenfor. Det gennemsnitlige overskud i perioden 2022-2029 er 121,1 mio. kr. Det svarer til ca. 2,4 pct. af kommunens samlede serviceudgifter.

Den besluttede årlige reduktion på 5 mio. kr. vedr. „rum til velfærdsprioritering“ samt reduceret forbrug af eksterne konsulenter – jf. afsnit herom – er medtaget i nettoresultatet nedenfor i årene 2022-2029. Dette er således en forudsætning for overskuddets størrelse.

Budgetstrategi 2022-2029								
Beløb i mio. kr. "-" = overskud	2022	2023	2024	2025	2026	2027	2028	2029
Nettoresultat vedr. det skattefinansierede område *)	-2,6	-78,1	-138,1	-121,7	-150,1	-153,1	-155,5	-169,5

*) *Nettoresultat ekskl. særlige anlægsprojekter/éngangstilskud*

"-" foran beløb = overskud

Tabellen er specificeret i det sidste afsnit med økonomiske oversigter.

I 2022 er skabt balance ved reservation af beløb på 40,4 mio. kr. fra budget 2020 og 41 mio. kr. fra budget 2021 jf. budgetforliget for 2020 og 2021. Forventningerne til økonomien i 2022 er dog behæftet med en vis usikkerhed. Det skyldes bl.a., at konsekvenserne af økonomiaftalen for 2022 endnu ikke

kendes, og dermed er de økonomiske rammer for de kommende år endnu ikke konkretiseret. Dette medfører usikkerhed i forhold til bl.a. tilskudssiden og den fremtidige sanktionsmekanisme m.v. Hvis økonomiaftalen for 2022 giver ekstra finansiering til Vejle Kommune, vil det kunne medgå i det økonomiske handlerum og imødegåelse af eventuelle fremtidige tiltag.

Model for balance



Reserverede midler fra 2020 og 2021

Rum til velfærdsprioritering/reduceret brug af eksterne konsulenter

Løbende optimering på arbejdsmarkedet

Evt. reservere midler til kommende år

Evt. merfinansiering fra økonomiaftale

Rum til velfærdsprioritering

Jf. økonomiaftalen for 2021 mellem Regeringen og Kommunernes Landsforening videreføres sidste års arbejde med velfærdsprioritering. Der skal således fortsat ske en omstilling af kommunernes drift vedr. serviceudgifter for at skabe rum til velfærdsprioritering. I 2021 udgør det samlede beløb for kommunerne 0,250 mia. kr., der bliver ude i de enkelte kommuner. Vejle Kommunes andel af 0,250 mia. kr. udgør 5 mio. kr.

Derudover er forventningen, at kommunerne kan frigøre ressourcer indenfor eksisterende rammer ved at reducere forbruget af eksterne konsulenter. Disse ressourcer kan i stedet kan anvendes andre steder i den enkelte kommune. Jf. aftalen er forventningen, at der samlet kan frigøres 1 mia. kr. frem mod 2025, hvoraf 0,5 mia. kr. frigøres i 2021, 0,7 mia. kr. i 2022, 0,8 mia. kr. i 2023, 0,9 mia. kr. i 2024 og 1 mia. kr. i 2025. Vejle Kommunes andel af

Rum til velfærdsprioritering og reduceret forbrug af eksterne konsulenter – Fordeling pr. udvalg (serviceudgifter)

1.000 kr.	Rum til velfærdsprioritering 2022	Reduktion eksterne konsulenter 2022
Økonomiudvalget	-628	-502
Teknisk Udvalg	-277	-221
Natur- og Miljøudvalget	-33	-26
Børne- og Familieudvalget	-2.263	-1.810
Seniorudvalget	-902	-721
Sundheds- og Forebyggelsesudvalget	-145	-116
Voksenudvalget	-531	-424
Arbejdsmarkedsudvalget	-29	-23
Kultur- og Idrætsudvalget	-190	-152
Lokalsamfund og Nærdemokrati	-6	-5
I alt	-5.000	-4.000

beløbene udgør 10 mio. kr. i 2021, 14 mio. kr. i 2022, 16 mio. kr. i 2023, 18 mio. kr. i 2024 og 20 mio. kr. i 2025.

I Vejle Kommunes budgetforlig for budget 2021 er på baggrund af økonomiaftalen indarbejdet et årligt krav om „rum til velfærdsprioritering“ på 5 mio. kr. svarende til 0,1 pct. samt reduceret forbrug af eksterne konsulenter på 10 mio. kr. i 2021 stigende til 20 mio. kr. i 2025. Omstillingskravet fordeles ud fra udvalgenes andel af de samlede serviceudgifter. Udvalgenes andel af rum til velfærdsprioritering på 5 mio. kr. i 2022 og reduceret forbrug af eksterne konsulenter på yderligere 4 mio. kr. i 2022 (stigning fra 10 mio. kr. i 2021 til 14 mio. kr. i 2022) fremgår af tabellen til venstre. Omstillingskravet indgår i det tekniske budgetforslag i budgetlægningens spor 1, hvor de enkelte udvalgs driftsrammer reduceres med udvalgets andel.

Prioriteringsmodel

Den tidligere godkendte prioriteringsmodel er en årlig metode, der indgår som en del af budgetlægningen. Prioriteringsmodellen er et redskab til at understøtte udvalgenes decentrale arbejde med omstilling og fornyelse.

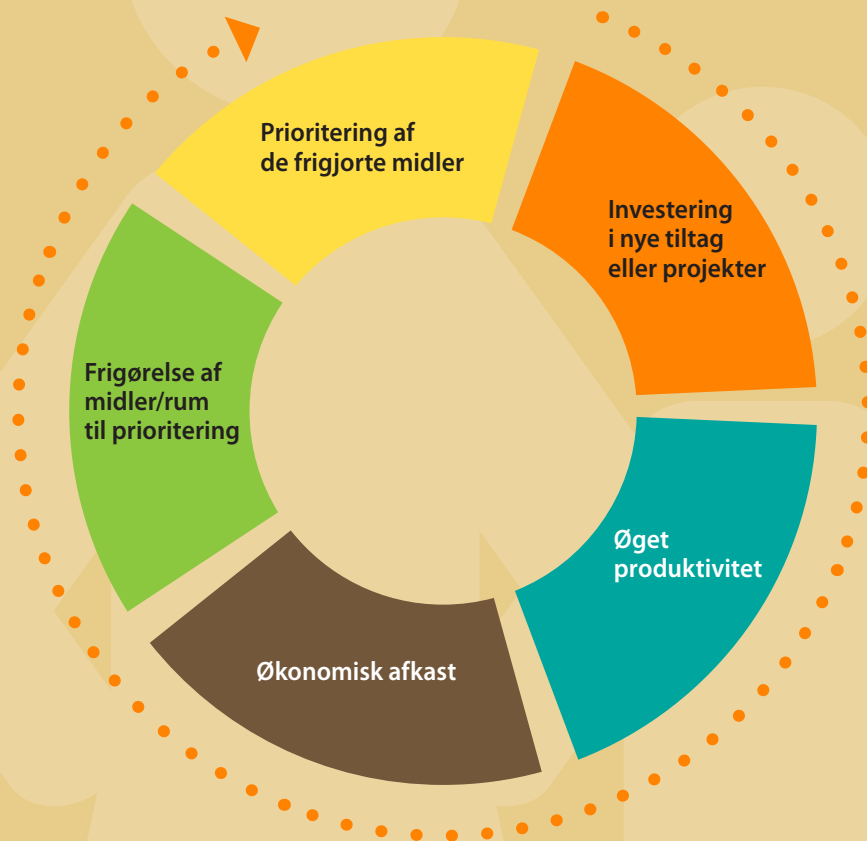
Metoden består af følgende:

- Investering i nye tiltag eller projekter
- Øget produktivitet

- Økonomisk afkast
- Frigørelse af midler/rum til prioritering
- Prioritering af de frigjorte midler

Udvalgene investerer egne midler i nye tiltag eller projekter, der forøger produktiviteten og giver et økonomisk afkast. Herved frigøres midler til prioritering. Dette er en tilbagevendende cyklus, som skal sikre en fremtidig frigørelse af midler til politisk prioritering.





Processen er illustreret ovenfor.

Desuden vurderer de enkelte udvalgsområder opgaveporteføljen mht., om der er opgaver i dag, som ikke skal laves fremover og derved kan bidrage til rum til prioritering.

Prioriteringsmodellen skal sikre politisk handle- rum inden for udvalgenes egne rammer og – hvis det er nødvendigt – på tværs af udvalgene. Dette afhænger af den økonomiske situation og eventu- elle politiske ønsker om prioritering på tværs af udvalgene de enkelte år.

Økonomiske styringsprincipper

Vejle Kommune har udarbejdet et overordnet regelsæt for styringen af kommunens økonomi. Regelsættet består af et hoveddokument og underliggende bilag. Formålet er blandt andet at sikre en effektiv og sikker forvaltning af de økonomiske ressourcer på alle niveauer i kommunen. Regelsættet giver således ledere og øvrige budgetansvarlige et fælles grundlag for den løbende økonomistyring.

Filosofien bag principperne er bl.a.:

- Sikker økonomisk og holdningsmæssig styring
- Stram styring af udgifterne
- Stor ressourcebevidsthed
- Løbende omstilling
- Decentralisering af kompetence og ansvar til de udførende led
- Koncern- og helhedsstyring

Holdningen i Vejle Kommune er:

- **Alle områder er som udgangspunkt styrbare**
- **Budgetrammer skal overholdes**
- **Ønsker om tillægsbevillinger skal ledsages af forslag til kompenserende besparelser på udvalgets andre områder**

Anlægsmodel

Anlægsmodellen er en fleksibel ramme, der sikrer en række basale anlægsaktiviteter på et acceptabelt minimumsniveau. Modellen, som er vedtaget af Byrådet, fortsætter uændret i budgetlægningen for 2022. Anlægsmodellen opdeler anlægsbudgettet i særlige projekter, konkrete projekter og et basisbudget med 5 delområder.

Basisbudgettet dækker områderne infrastruktur, natur- og miljømyndighed, klimaskærm, vedligehold og nyanlæg. I perioden 2022-2025 udgør basisbudgettet gennemsnitligt ca. 103 mio. kr. pr. år. Ud over basisbudgettet indeholder anlægsmodellen konkrete projekter og særlige projekter. Størrelsen af de konkrete projekter varierer fra år til år afhængig af de afsatte midler. Som udgangspunkt gennemføres der i 2022 konkrete projekter for ca. 447 mio. kr. De særlige projekter kører i „lukkede“ kredsløb, og har en særlig finansiering.

Se figur med anlægsmodel på næste side.

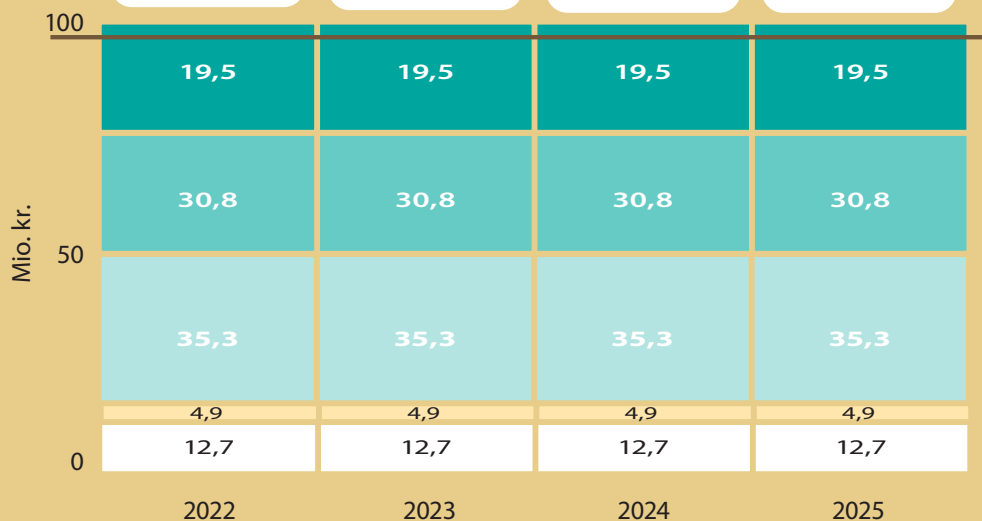
Særlige projekter

De særlige projekter kører i lukkede kredsløb og har en særlig finansiering.

Konkrete projekter

Størrelsen af de konkrete projekter varierer fra år til år afhængig af de afsatte midler. Hvert projekt er et aktivt tilvalg.

Basisbudget på 103 mio. kr. (Gennemsnit 2022-2025).

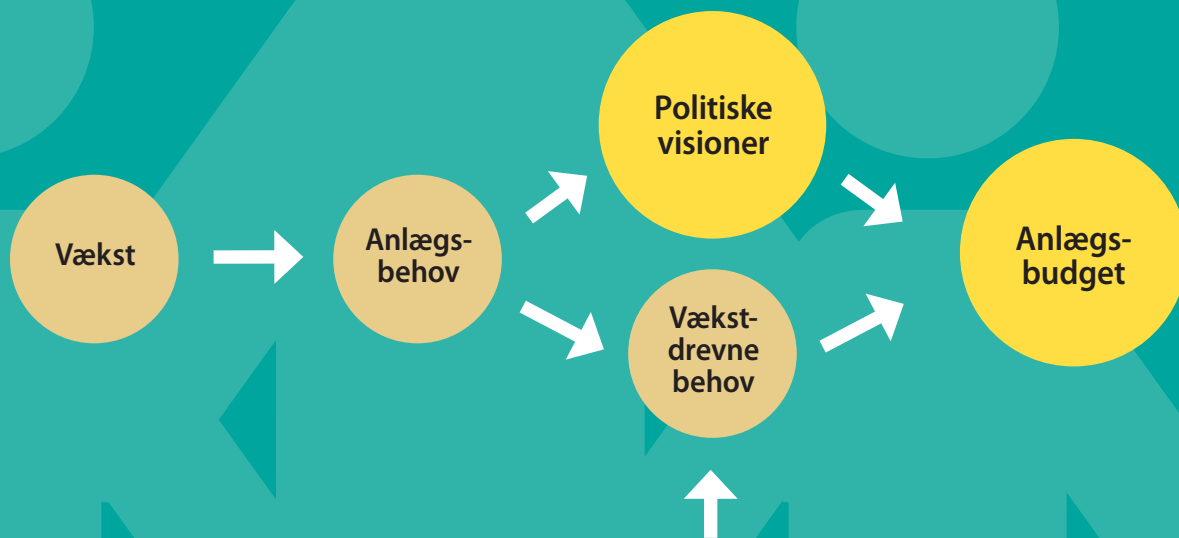


- Nyanlæg
- Vedligehold
- Klimaskærm
- Natur- og Miljømyndighed
- Infrastruktur

Anlægsproces

Til brug for den politiske prioritering af kommende konkrete projekter er der en proces, hvor der, udover de politiske visioner, også tages udgangspunkt i de

kapacitetsmæssige behov, der bl.a. opstår som følge af Vejle Kommunes befolkningsmæssige og geografiske sammensætning.



Fagudvalgene opdaterer de nuværende og udarbejder nye kapacitetsanalyser, der redegør for de behov og udfordringer, der måtte være. Definitionen af kapacitetsanalyserne omfatter også afledte kapaciteter. Dette arbejde foregår i fagudvalgene henover foråret. De budgetmæssige behov og udfordringer, der er afledt af kapacitetsanalyserne, indgår i den videre budgetlægning og de samlede

politiske forhandlinger frem til budgettets vedtagelse (budgetlægningens spor 2). Ved fremlæggelse af behovet for kommende projekter bør fagudvalgenes prioritering ske under hensyntagen til den udmeldte anlægsramme fra Økonomiaftalen mellem Regeringen og Kommunernes Landsforening samt historiske gennemførte anlægsniveauer.

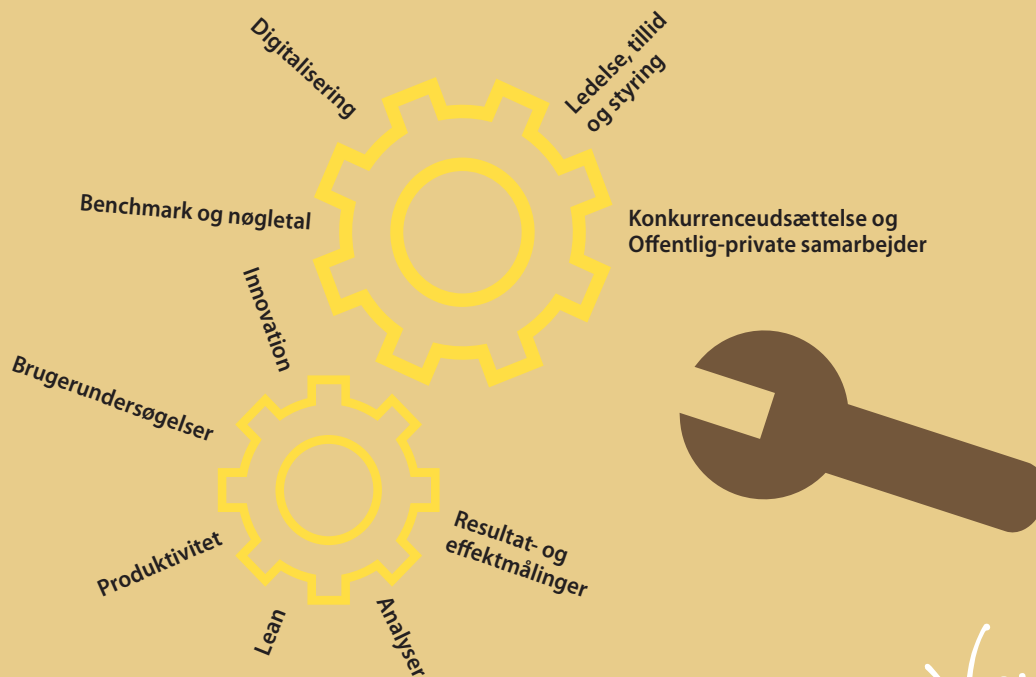
Værktøjer

Vejle Kommune arbejder permanent på, at borgerne får mest mulig velfærd og service for pengene.

Nedenfor er vist eksempler på nogle af de værktøjer, som løbende tages i brug for at opfylde dette. Nogle af dem – eksempelvis analyser af nøgletal, benchmarking af kommuner og service- & produktivitetsanalyser – bruges mere bredt. Det kan være af ministerier, offentlige og private analyse- og konsulentvirksomheder, interesseorganisationer og pressen.

Værktøjerne har forskellige formål, og ansvaret for at vælge det rette værktøj til den konkrete opgave ligger hos de enkelte udvalg, forvaltninger og decentraler enheder i Vejle Kommune.

Digitalisering og herunder særligt data og automatisering af arbejdsgange er et af de værktøjer, forvaltningerne forventes at anvende i arbejdet med at sikre borgerne mest mulig velfærd og service for pengene.



Proces og opgavefordeling

Som start på budgetlægningen for 2022-2025 godkender Økonomiudvalget budgetstrategi, budgetproces og politisk tidsplan. Budgetlægningen foregår i to spor:

- Spor 1: Det tekniske budgetforslag
- Spor 2: Oplæg til budget i balance

Spør 1 – Det tekniske budgetforslag

I budgetlægningens spor 1 udarbejdes det tekniske budgetforslag. Økonomiudvalget udmelder driftsrammer for fagudvalgenes serviceudgiftsområder. Driftsrammerne tager udgangspunkt i det vedtagne budget 2021 og korrigeres for politiske beslutninger, som er godkendt af Økonomiudvalget og Byrådet. Fagudvalgene udarbejder det tekniske budgetforslag inden for de udmeldte driftsrammer. Udvalgene udmønter reduktion vedr. „rum til velfærdsprioritering“ og „reduceret brug af eksterne konsulenter“ jf. budgetforliget for budget 2021, løser egne økonomiske udfordringer inden for de udmeldte driftsrammer og sikrer rammeoverholdelse.

I det tekniske budgetforslag indgår desuden udvalgenes overførselsudgiftsområder og det brugerfinansierede område. Der udmeldes ikke rammer for disse områder. Udgangspunktet er det vedtagne budget 2021 og en konkret vurdering ud fra det faktiske udgiftsniveau samt den forventede udvikling

og politiske målsætninger på området – herunder Vejle Kommunes andel af den samlede ramme for overførselsudgifter på landsplan.

I det tekniske budgetforslag indgår også anlægsbudgetforslag 2022-2025. I det tekniske anlægsbudgetforslag er puljen til konkrete projekter og nyanlæg i 2025 ikke udmøntet. Det sker i budgetlægningens spor 2. Med udgangspunkt i den godkendte anlægsmodel udarbejder Direktionen et oplæg til teknisk anlægsbudgetforslag 2022-2025 til Økonomiudvalget. Efter Økonomiudvalgets behandling sendes anlægsbudgetforslaget til orientering i fagudvalgene og indgår i det tekniske budgetforslag og i den videre politiske behandling efter sommerferien.

I august-september kendes de endelige forudsætninger for budgetlægningen bl.a. som følge af økonomiaftalen med Regeringen. Der vil indtil da kunne ske ændringer i budgettet på alle områder. Det tekniske budgetforslag 2022-2025 fremsendes til Byrådets 1. behandling.

Spør 2 – Oplæg til budget i balance

Det andet spor i budgetlægningen er udarbejdelse af oplæg til budget i balance. Sideløbende med udarbejdelsen af det tekniske budgetforslag (spor 1) udarbejder Direktionen et samlet oplæg til budget i balance for Økonomiudvalget (spor 2). Oplægget

udarbejdes med udgangspunkt i budgetstrategien og på baggrund af forudsætningerne for budgetlægningen 2022, herunder økonomiaftalen med Regeringen. Oplæg til budget i balance afstemmes løbende med Økonomiudvalget.

Økonomiudvalgets forslag til budget i balance vil foreligge som et forhandlingsoplæg til Byrådets budgetforhandlinger.

Udmøntning af anlægspuljen til konkrete projekter og nyanlæg indgår ligeledes i budgetlægningens spor 2 og dermed i de politiske prioriteringer og forhandlinger. Anlægspuljen udgør 125,9 mio. kr. i 2025. I årene 2022-2024 resterer der 0 kr., da anlægspuljen i budgetforliget for budget 2021 blev fuldt udmøntet til konkrete projekter og nyanlæg i 2021-2024. Desuden indgår evt. forskydning af eksisterende anlægsprojekter mellem budgetår og budgetoverslagsårene i budgetlægningens spor 2.

Fokus på personalemæssige processer

Som en vigtig og integreret del af budgetprocessen skal der i forbindelse med budgetlægningen ske inddragelse af Vejle Kommunes MEDsystem jf. MED-reglerne. Inddragelse sker på relevant Lokal-, Fag- og HovedMED niveau. Der afholdes i løbet af budgetprocessen to fællesmøder mellem Økonomiudvalget og HovedMED. Det sidste møde holdes, når oplæg

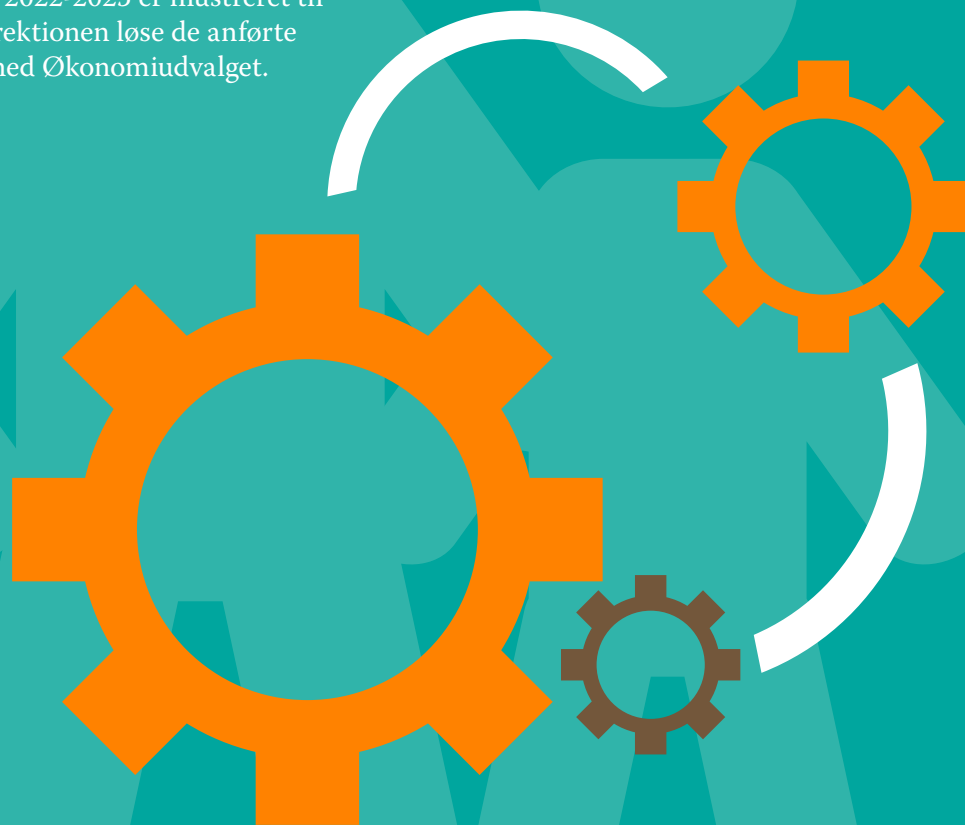
til budget i balance foreligger. HovedMED's procedureretningslinjer vedr. rammer for budgetlægningen er flg.:

„Et „normalt år“ er kendetegnet af et årshjul, som giver overblik over forløbet for budgetlægningen for det kommende år. Derudover laver Økonomiudvalget hvert år en budgetstrategi, som beskriver den økonomiske kurs i Vejle Kommune i en given periode. Budgetstrategien beskriver endvidere, hvordan relevante MEDudvalg inddrages rettidigt i budgetprocessen“.



Opgavefordeling

Opgavefordelingen mellem Byrådet, Økonomiudvalget og fagudvalgene i forbindelse med udarbejdelsen af budgetforslag 2022-2025 er illustreret til højre. Desuden skal Direktionen løse de anførte opgaver i samarbejde med Økonomiudvalget.

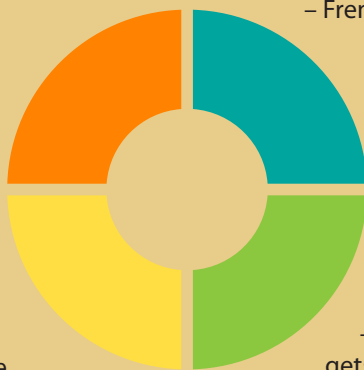


Byråd

- Udmønte årets økonomiaftale
- Temadrøftelse vedr. udvalgsområdernes bevægelser, udfordringer, løsninger og muligheder
- Øvrige temadrøftelser og seminarer i budgetfasen
- Behandle teknisk budgetforslag fra Økonomiudvalget
- Gennemføre budgetforhandlinger på baggrund af oplæg til budget i balance
- Vedtage budget 2022-2025

Økonomiudvalg

- Vedtage budgetstrategi
- Fastsætte rammer
- Igangs sætte Direktionens arbejde
- Koordinere budgetarbejdet
- Temadrøfte og fremlægge det tekniske anlægsbudgetforslag
- Fremlægge teknisk budgetforslag til Byrådets 1. behandling
- Fremlægge forslag til budget i balance



Fagudvalg

- Udarbejde teknisk budgetforslag
- Fastsætte aktivitetsforudsætninger på alle væsentlige områder
- Sikre balance i 2022-2025 ud fra de kendte rammer
- Udmønte „rum til velfærdsprioritering“ og reduceret brug af eksterne konsulenter i 2022 inden for de udmeldte rammer
- Udarbejde/opdatere kapacitetsanalyser på anlæg
- Arbejde med involvering af borgere, brugere, virksomheder og MED-system
- Overholde vedtaget budget 2021

Direktion

- Udarbejde oplæg til overordnet budgetstrategi til Økonomiudvalget
- Udarbejde oplæg til anlægsbudgetforslag til Økonomiudvalget
- Understøtte fagudvalgenes budgetarbejde
- Udarbejde oplæg til budget i balance for Økonomiudvalget
- Overholde vedtaget budget 2021

Tidsplan for budgetstrategiens 2. Spor

11.1.2021: Økonomiudvalget drøfter indhold i budgetstrategi 2022-2029.

26.2.2021: Orientering og drøftelse vedr. budgetstrategi 2022-2029 i HovedMED.

1.3.2021: Økonomiudvalget godkender budgetstrategi 2022-2029.

5.3.2021: Seminar for Økonomiudvalget.

10.3.2021: Temamøde for Byrådet vedr. indledende budget, proces, budgetstrategi 2022-2029 m.v. (kl. 13.00-14.00).

16.4.2021: Orientering om budgetlægningen i HovedMED.

19.4.2021: Temamøde for Byrådet vedr. budget (kl. 16-19).

19.5.2021: Temamøde for Byrådet vedr. budget (kl. 13.00-15.30).

9.6.2021: Temamøde for Byrådet vedr. budget – klima (kl. 13.00-14.00).

15.6.2021: Økonomiudvalget og HovedMED drøfter budgetudgangspunktet.

14.6.2021: Orientering om budgetlægningen i HovedMED.

23.6.2021: Temamøde for Byrådet vedr. budget – økonomiaftale og status (kl. 11.00-12.30)

Januar

Februar

Marts

April

Maj

Juni

August

9.8.2021: Status, økonomiaftalens konsekvenser m.v. forelægges Økonomiudvalget.

16.8.2021: Økonomiudvalget drøfter prognosetal vedr. budgetforslag 2022 til KL.

23.8.2021: Lov- og Cirkulæreprogrammets konsekvenser for budget 2022-2025 forelægges Økonomiudvalget.

30.8.2021: Budgetdrøftelse og orientering om oplæg til budget i balance i HovedMED.

30.8.2021: Økonomiudvalget forelægges oplæg til budget i balance og drøfter prognosetal vedr. budgetforslag 2022 til KL.

30.8.2021: Temamøde for Byrådet om oplæg til budget i balance (kl. 16-20).

3.9.2021: Økonomiudvalget og HovedMED drøfter budgetforslaget.

8.9.2021: Byrådets 1. behandling af budgetforslag 2022-2025 (spor 1).

13.9.2021: Budgetforhandlinger.

24.9.2021: (kl. 12): Frist for fremsættelse af politiske ændringsforslag til budgetforslag 2022-2025.

27.9.2021: Økonomiudvalget orienteres om de indkomne ændringsforslag og forslag til afstemningsprocedure.

6.10.2021: Byrådets 2. behandling af det samlede budgetforslag 2022-2025.

September

Historisk udgiftsudvikling

Følgende 3 tabeller viser den budgetmæssige udvikling i årene 2015-2024 vedr. serviceudgifter, overførselsudgifter og anlægsudgifter.

Budgetmæssig udvikling – serviceudgifter

Vejle Kommunes serviceudgifter er under konstant udgiftspres samtidig med, at der fra staten udmeldes maks-rammer og stilles krav om yderligere effektiviseringer. Dette nødvendiggør en stram styring af serviceudgifterne og konstant fokus på digitalisering, effektivisering og omstilling. Vejle Kommune har gennem årene foretaget en række tiltag for at effektivisere og omstille den kommunale service. Dette har samtidig givet mulighed for at tilgodese det stigende udgiftspres på andre områder – eksempelvis ved tilførsel og omprioritering af midler gennem Byrådets budgetforhandlinger om de enkelte års budgetter.

Tabellen nedenfor viser den budgetmæssige udvikling i netto-serviceudgifterne i årene 2015-2024 i procent. Samlet set er der i perioden en netto stigning på 5,3 procent. Heri er indeholdt konsekvenserne af moderniserings- og effektiviseringsprogrammet, hvor der er reduceret med 10 mio. kr. årligt i 2018-2019 samt en reduktion på 10 mio. i 2020 og 5 mio. kr. årligt i 2021-2024 vedr. „rum til velfærdsprioritering“. Desuden er indeholdt konsekvenserne af reduceret forbrug af eksterne konsulenter på 10 mio. kr. i 2021 stigende til 20 mio. kr. i 2025 jf. økonomiaftalen for 2021.

Udviklingen i serviceudgifter

Procent	2015	2016	2017	2018	2019	2020	2021	2022	2023	2024
Ændring fra år til år	0,7	0,5	0,5	0,1	0,7	1,1	1,2	0,5	-0,1	-0,2

*) For at kunne sammenligne over tid er korrigeret for ændret kontering af grundbidrag til sundhedsvæsenet.

Budgetmæssig udvikling – overførselsudgifter

Tabellen viser den budgetmæssige udvikling i netto-overførselsudgifter i årene 2015-2024 i procent. Udviklingen afspejler konjunktoren, regelændringer og ændring i omfanget af opgaver på området. Eksempelvis har kommunerne overtaget indsatsen

for de forsikrede ledige. Udviklingen i 2021 fremkommer som følge af en stigning i den samlede ramme for overførselsudgifter og forsikrede ledige på landsplan i 2021 jf. økonomaftalen – og dermed en stigning i Vejle Kommunes andel heraf.

Udviklingen i overførselsudgifter

Procent	2015	2016	2017	2018	2019	2020	2021	2022	2023	2024
Ændring fra år til år	-4,7	7,8	-4,1	-0,1	-1,9	0,7	17,2	1,6	1,5	1,9

Budgetmæssig udvikling – anlæg

Anlægsbudgettet er udarbejdet med udgangspunkt i en anlægsmodel, der fastlægger et anlægsniveau, som er økonomisk muligt og inden for økonomaftalens rammer. Inden for det fastlagte anlægsniveau er foretaget en række tiltag og prioriteringer med

henblik på i videst muligt omfang at tilgodese den ønskede udvikling.

Tabellen nedenfor viser udviklingen i skattefinansierede brutto-anlægsudgifter i årene 2015-2024 på baggrund af de vedtagne budgetter.

Udviklingen i anlægsudgifter

Mio. kr.	2015	2016	2017	2018	2019	2020	2021	2022	2023	2024
Vedtaget budget	282	344	300	287	353	320	441	521	345	274

Økonomiske oversigter

Beregning af resultat for det skattefinansierede område

Resultatet på det skattefinansierede område er beregnet på baggrund af budgetoverslagsårene i vedtaget budget 2021. Der korrigeres i 2025-2029 for det forudsatte niveau vedr. afdrag på lån og

for en forudsat årlig reduktion på 5 mio. kr. vedr. rum til velfærdsprioritering samt stigning vedr. reduceret brug af eksterne konsulenter. Desuden er de beløbsmæssige konsekvenser vedr. DGI's landsstævne i 2025 medtaget jf. byrådsbeslutning.

Budgetstrategi 2022-2029

Mio. kr.	2022	2023	2024	2025	2026	2027	2028	2029
Nettoresultat Budget 2020-2023 – Skattefinansieret område ¹⁾	78,8	-78,1	-138,1	-138,1	-138,1	-138,1	-138,1	-138,1
Hensættelse fra 2020 og 2021 til 2022 jf. budgetforlig 2020, 2021	-81,4							
Ændringer til år 2025 og frem:								
Afdrag på lån ekskl. støttet byggeri (nulstilling af 2024-niveau)				-58,1	-58,1	-58,1	-58,1	-58,1
Afdrag på lån ekskl. støttet byggeri (aktuelt niveau i 2025 og frem)				56,5	58,1	60,1	62,7	53,7
Rum til velfærdsprioritering på 5 mio. kr. årligt (stigning i 2025 og frem)				-5,0	-10,0	-15,0	-20,0	-25,0
Reduceret brug af eksterne konsulenter (stigning i 2025 til varigt niveau)				-2,0	-2,0	-2,0	-2,0	-2,0
DGI's Landsstævne i 2025 jf. byrådsbeslutning				25,0				
Korrigeret nettoresultat - skattefinansieret område ¹⁾	-2,6	-78,1	-138,1	-121,7	-150,1	-153,1	-155,5	-169,5

¹⁾ Nettoresultat ekskl. særlige projekter/éngangstilskud

"-" foran beløb = overskud

Indenrigs- og Boligministeriets nøgletal for regnskab 2019

Indenrigs- og Boligministeriets nøgletal for regnskab 2019				
Nr.	Område	Vejle Kommune	Lands gennemsnit	Forskel
38(46)	Udgiftsbehov pr. indbygger	61.425	61.530	-105
6 (4)	Nettodriftsudgifter pr. indbygger	55.086	60.537	-5.451
2 (2)	Nettodriftsudgifter til fælles udgifter til administration pr. indbygger 1)	4.914	6.860	-1.946
25(22)	Udgifter til folkeskolen (netto) pr. elev	66.793	70.430	-3.637
33 (31)	Udgifter (netto) til dagtilbud pr. 0-13 årig	29.251	34.359	-5.108
8 (11)	Nettodriftsudgifter til bibliotek/kultur/folkeoplysning pr. indbygger	1.117	1.518	-401
26 (24)	Udgifter til sundhedsydelser inkl. medfinansiering pr. indbygger	5.145	5.303	-158
24 (24)	Udgifter til ældre pr. 67 +-årig	38.902	44.264	-5.362

Tal i parentes er placering i regnskab 2018.

"-" foran beløb = mindredgift

¹⁾ Nøgletal fra KL's opgørelse, da ministeriet ikke offentliggør tilsvarende nøgletal.

Officielle nøgletal på udgiftsniveau

Tabellen viser nøgletal fra Indenrigs- og Boligministeriet for en række områder. Ministeriet har opgjort Vejle Kommunes udgiftsbehov til 61.425 kr. pr. ind-

bygger, hvilket er en smule under landsgennemsnit. Udgiftsbehovet er opgjort ud fra befolkningens alder og sociale forhold. De øvrige nøgletal for Vejle Kommune ligger også under landsgennemsnit.

