



*Vejle*  
...med Vilje

# Årsberetning

2020



## INDHOLD

### LEDELSESBERETNING

Borgmesterens forord	7
Organisationsstruktur	8

### PÅTEGNINGER

Den uafhængige revisors påtegning	11
Ledelsens påtegning	15

### REGNSKABET

Regnskabsopgørelsen 2020	19
Balancen 2020	20
Noter og oplysninger til regnskabet	21
Udviklingen i hoved- & nøgletal	26
Finansieringsoversigt	27

### FAGUDVALGSBERETNINGER

Økonomiudvalg	31
Teknisk udvalg	32
Natur- & Miljøudvalg	33
Børne- & Familieudvalg	34
Seniorudvalg	35
Sundheds- & Forebyggelsesudvalg	36
Voksenudvalg	37
Arbejdsmarkedsudvalg	38
Kultur- & Idrætsudvalg	39
Udvalg for Lokalsamfund & Nærdemokrati	40

### UDFORDRINGER & MULIGHEDER

Langsigtede udfordringer	43
Langsigtede muligheder	44



# LEDELSESBERETNING







### **Et pænt regnskab i et udfordrende år**

Årsregnskabet for 2020 er nu på plads, og i Vejle Kommune kan vi glæde os over, at det ser rigtig pænt ud. Den primære drift gav således et overskud på 547,9 mio. kr., mens vi foretog anlægsinvesteringer for 481,0 mio. kr.

Det er flot i et år, hvor corona-virussen i den grad satte sit præg på hele samfundet og gjorde det svært at langtidspanlægge sine aktiviteter.

Den ansvarlige økonomiske politik, vi har ført gennem en årrække, har haft en væsentlig betydning for, at vi er kommet fornuftigt igennem de udfordringer, coronaen har ført med sig hidtil.

Det er jeg meget tilfreds med, og det bekræfter mig i, at den politik er helt central i forhold til at kunne yde vores virksomheder og indbyggere den bedst mulige service.

### **Klimaet i fokus**

2020 blev året, hvor vores klimaindsats blev rammesat. Klimaudvalget kom for alvor i gang med sit arbejde, og vi fik defineret retningen for indsatsen med 70 % reduktion i 2030 samt trædestenene derhen i vores nye klimaplan.

Vi er nu der, hvor vi - i samarbejde med erhvervsliv, borgere og andre aktører - skal til at træffe de konkrete klimabeslutninger, som vil påvirke hverdagen for os alle.

Beslutninger, der i vid udstrækning også vil sætte deres præg på den kommunale økonomi fremover. Det er en omfattende og vigtig opgave, som jeg ser frem til at komme i gang med.

### **Det nye år**

På trods af de udfordringer 2020 har budt på, kan vi glæde os over, at vi har fået hele 1.244 nye indbyggere i løbet af året, ligesom der har været rift om både parcelhuse og erhvervsjord i Vejle Kommune.

Den positive udvikling skal fastholdes i 2021, og vi skal fortsat have fokus på at finde de rigtige løsninger til lige netop vores erhvervsliv og borgere.

Samtidig skal vi også fremadrettet holde fast i en sund økonomisk styring. Det er stadig forudsætningen for, at vi er en kommune, der er attraktiv at bo og drive forretning i.

Med forhåbningen om at vi snart kan lægge coronakrisen bag os, ønsker jeg jer en rigtig god læselyst.

Jens Ejner Christensen  
Borgmester

# ORGANISATIONSSTRUKTUREN

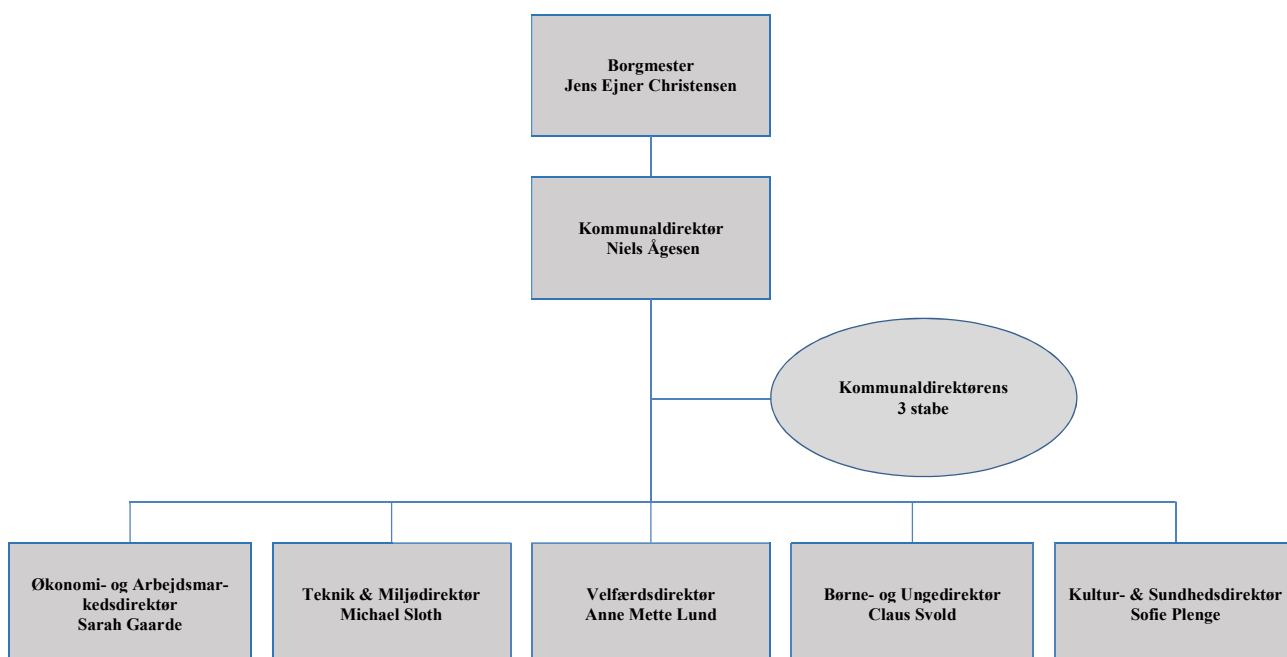
## Politisk organisation

(pr. 31.12.2020)

Byrådet				
Økonomiudvalg	Teknisk udvalg	Natur- & Miljøudvalg	Børne- & Familieudvalget	Arbejdsmarkedsudvalg
Jens E. Christensen (formand)	Gerda H. Jørgensen (formand)	Karl E. Lund (formand)	Torben Elsig-Pedersen (formand)	Anja Daugaard (formand)
Dan A. Jørgensen	Kim Hesel	Lars Schmidt	Anja Daugaard	Svend E. Nielsen
Christoffer A. Melson	Svend E. Nielsen	Niels Clemmensen	Thyge H. Bjerring	Gerda H. Jørgensen
Per Olesen	Alex V. Nielsen	Kim Hesel	Peder Hummelose	Kim Hesel
Kenneth F. Petersen	Morten Kristensen	Søren Peschardt	Niels Clemmensen	Martin Jensen
Søren Peschardt	Per Olesen	Morten Skovlund	Dan Skjerning	Morten Skovlund
Dan Skjerning	Johnny Beck	Lone Myrhøj	Alex V. Nielsen	Mustapha A. El-Ahmad
Martin S. Kristensen			Mustapha A. El-Ahmad	
Lone Myrhøj			Lone Myrhøj	
Voksenudvalg	Seniorudvalg	Kultur- og Idrætsudvalg	Sundheds- og Forebyggelsesudvalg	Udvalg for Lokalsamfund og Nærdemokrati
Gitte Frederiksen (formand)	Kenneth F. Petersen (formand)	Dan A. Jørgensen (formand)	Peder Hummelose (formand)	Thyge H. Bjerring (formand)
Thyge H. Bjerring	Niels Clemmensen	Torben Elsig-Pedersen	Svend E. Nielsen	Svend E. Nielsen
Hans Hoffensetz	Peder Hummelose	Per Olesen	Hans Hoffensetz	Gerda H. Jørgensen
Karl E. Lund	Gitte Frederiksen	Lars Schmidt	Kenneth F. Petersen	Anja Daugaard
Martin Jensen	Dan Skjerning	Johnny Beck	Azra Hasanbegovic	Hans Hoffensetz
Henning Dam	Azra Hasanbegovic	Azra Hasanbegovic	Henning Dam	Søren Peschardt
Allan Pedersen	Morten Kristensen	Alex V. Nielsen	Arne Poulstrup	Arne Poulstrup
				Johnny Beck
				Allan Pedersen

## Administrativ organisation

(pr. 31.12.2020)





# PÅTEGNINGER





## DEN UAFHÆNGIGE REVISORS PÅTEGNING

Til byrådet i Vejle Kommune

### Revisionspåtegning på regnskabet

#### Konklusion

Det er vores opfattelse, at regnskabet i alle væsentlige henseender er rigtigt, dvs. udarbejdet i overensstemmelse med bekendtgørelse om kommuners budget og regnskabsvæsen, revision mv.

Vi har revideret regnskabet for Vejle Kommune for regnskabsåret 1. januar - 31. december 2020, der omfatter siderne 19 – 25 og 27 i ”Årsberetning 2020” samt siderne 5 – 11, 20 – 67 og 91 - 97 i ”Årsberetning Bilag 2020”, herunder anvendt regnskabspraksis, regnskabsopgørelse, balance og noter med følgende hovedtal:

Resultat af ordinær drift	(overskud)	DKK	547,9 mio.
Resultat af det skattefinansierede område	(overskud)	DKK	66,9 mio.
Aktiver i alt		DKK	10.060,5 mio.
Egenkapital i alt		DKK	6.224,0 mio.

#### Grundlag for konklusion

Vi har udført vores revision i overensstemmelse med internationale standarder om revision og de yderligere krav, der er gældende i Danmark, samt standarderne for offentlig revision, idet revisionen udføres på grundlag af kravene i bekendtgørelse om kommuners budget- og regnskabsvæsen, revision mv. Vores ansvar ifølge disse standarder og krav er nærmere beskrevet i revisionspåtegningens afsnit ”Revisors ansvar for revisionen af årsregnskabet”. Vi er uafhængige af kommunen i overensstemmelse med internationale etiske regler for revisorer (IESBA’s Etiske regler) og de yderligere krav, der er gældende i Danmark, ligesom vi har opfyldt vores øvrige etiske forpligtelser i henhold til disse regler og krav. Det er vores opfattelse, at det opnåede revisionsbevis er tilstrækkeligt og egnet som grundlag for vores konklusion.

#### Centrale forhold ved revisionen

Centrale forhold ved revisionen er de forhold, der efter vores faglige vurdering var mest betydelige ved vores revision af årsregnskabet for regnskabsåret 2020. Disse forhold blev behandlet som led i vores revision af årsregnskabet som helhed og udformningen af vores konklusion herom. Vi afgiver ikke nogen særskilt konklusion om disse forhold.

Centrale forhold ved revisionen	Hvordan vi har behandlet det centrale forhold ved revisionen
<b>Sociale- og beskæftigelsesmæssige udgifter</b> Sociale- og beskæftigelsesmæssige udgifter hvoraf refusion fra Staten udgør DKK 458,9 mio. De sociale- og beskæftigelsesmæssige udgifter vedrører bl.a. dagpenge til forsikrede ledige, løntilskud til personer i fleksjob, sygedagpenge, seniorjob, hjælp til flygtninge, botilbud, ophold på døgninstitutioner mv. Ud fra vores professionelle vurdering er revisionen af området for de sociale- og beskæftigelsesmæssige udgifter med statsrefusion, det revisionsområde med størst betydning for den finansielle revision, da der er væsentlige udgifter på dette område, som refunderes af Staten. Kommunen er ansvarlig for tilrettelæggelse af forretningsgange og interne kontroller, som sikrer korrekt sagsbehandling af borgernes rettigheder til ydelser, herunder at der udbetales	Vi gennemgik og testede væsentlige forretningsgange og relevante interne kontroller på områder med statsrefusion på det sociale- og beskæftigelsesmæssige område samt gennemførte revision af et antal personsager til af-dækning af, om der sker en korrekt udbetaling af sociale ydelser med refusion. Vi udførte vores handlinger i henhold til bekendtgørelse nr. 1467 af 16. december 2019 om statsrefusion og tilskud samt regnskabsaflæggelse og revision på visse områder inden for Social- og Indenrigsministeriets, Beskæftigelsesministeriets, Udlændinge- og Integrationsministeriets, Børne- og Undervisningsministeriets og Transport- og Boligministeriets ressortområder (revisionsbekendtgørelsen). De detaljerede resultater af vores revision, som ikke har betydning for konklusionen på regnskabet, afrapporteres til kommunen i revisionsberetning nr. 4 af 4. maj 2021 i

<p>korrekte ydelser, som kan helt eller delvis re-funderes af Staten i henhold til gældende love og regler. Vi fokuserede på området, da reglerne på området er komplekse og kræver, at ledelsen i kommunen fastlægger retningslinjer for forretningsgange og sagsbehandling samt overvåger at disse bliver fulgt.</p>	<p>bilag 2 – 3 inkl. tværministerielle oversigter til Ministerierne Social- og Ældreministeriet, Beskæftigelsesministeriet samt Udlændige og Integrationsministeriet.</p>
--	---

### **Fremhævelse af forhold vedrørende revisionen**

Kommunen har i overensstemmelse med kravene i bekendtgørelse om kommuners budget- og regnskabsvæsen, revision mv. medtaget det af byrådet godkendte årsbudget for 2020 som sammenligningstal i årsregnskabet for 2020. Disse sammenligningstal har ikke været underlagt revision.

### **Ledelsens ansvar for årsregnskabet**

Ledelsen har ansvaret for udarbejdelsen af et årsregnskab, der i alle væsentlige henseender er rigtigt, dvs. udarbejdet i overensstemmelse med bekendtgørelse om kommuners budget- og regnskabsvæsen, revision mv. Ledelsen har endvidere ansvaret for den interne kontrol, som ledelsen anser for nødvendig for at udarbejde et årsregnskab uden væsentlig fejlinformation, uanset om denne skyldes besvigelser eller fejl.

Ved udarbejdelsen af årsregnskabet er ledelsen ansvarlig for at vurdere kommunens evne til at fortsætte driften; at oplyse om forhold vedrørende fortsat drift, hvor dette er relevant; samt at udarbejde årsregnskabet på grundlag af regnskabsprincippet om fortsat drift medmindre ledelsen enten har til hensigt at likvidere kommunen, indstille driften eller ikke har andet realistisk alternativ end at gøre dette.

### **Revisors ansvar for revisionen af årsregnskabet**

Vores mål er at opnå høj grad af sikkerhed for, om årsregnskabet som helhed er uden væsentlig fejlinformation, uanset om denne skyldes besvigelser eller fejl, og afgive en revisionspåtegning med en konklusion. Høj grad af sikkerhed er et højt niveau af sikkerhed. Det er ikke en garanti for, at en revision der udføres i overensstemmelse med internationale standarder om revision, og de yderligere krav der er gældende i Danmark samt standarder for offentlig revision, idet revisionen udføres på grundlag af kravene i bekendtgørelse om kommuners budget- og regnskabsvæsen, revision mv., altid vil afdække væsentlig fejlinformation, når sådanne findes. Fejlinformationer kan opstå som følge af besvigelser eller fejl og kan betragtes som væsentlige, hvis det med rimelighed kan forventes, at de enkeltvis eller samlet har indflydelse på de økonomiske beslutninger, som regnskabsbrugerne træffer på grundlag af årsregnskabet.

Som led i en revision, der udføres i overensstemmelse med internationale standarder om revision og de yderligere krav, der er gældende i Danmark, samt standarder for offentlig revision, idet revisionen udføres på grundlag af kravene i bekendtgørelse om kommuners budget- og regnskabsvæsen, revision mv., foretager vi faglige vurderinger og opretholder professionel skepsis under revisionen. Herudover:

- Identificerer og vurderer vi risikoen for væsentlig fejlinformation i årsregnskabet, uanset om denne skyldes besvigelser eller fejl, udformer og udfører revisionshandlinger som reaktion på disse risici samt opnår revisionsbevis, der er tilstrækkeligt og egnet til at danne grundlag for vores konklusion. Risikoen for ikke at opdage væsentlig fejlinformation forårsaget af besvigelser er højere end ved væsentlig fejlinformation forårsaget af fejl, idet besvigelser kan omfatte sammensværgelser, dokumentfalsk, bevidste udeladelser, vildledning eller tilsidesættelse af intern kontrol.
- Opnår vi forståelse af den interne kontrol med relevans for revisionen for at kunne udforme revisionshandlinger, der er passende efter omstændighederne, men ikke for at kunne udtrykke en konklusion om effektiviteten af kommunens interne kontrol.
- Tager vi stilling til om den regnskabspraksis, der er anvendt af ledelsen er passende, samt om de regnskabsmæssige skøn og tilknyttede oplysninger som ledelsen har udarbejdet, er rimelige.

- Konkluderer vi, om ledelsens udarbejdelse af årsregnskabet på grundlag af regnskabsprincippet om fortsat drift er passende, samt om der på grundlag af det opnåede revisionsbevis er væsentlig usikkerhed forbundet med begivenheder eller forhold, der kan skabe betydelig tvivl om kommunens evne til at fortsætte driften. Hvis vi konkluderer, at der er en væsentlig usikkerhed, skal vi i vores revisionspåtegning gøre opmærksom på oplysninger herom i årsregnskabet eller, hvis sådanne oplysninger ikke er tilstrækkelige, modificere vores konklusion. Vores konklusioner er baseret på det revisionsbevis, der er opnået frem til datoen for vores revisionspåtegning. Fremtidige begivenheder eller forhold kan dog medføre, at kommunen ikke længere kan fortsætte driften.

Vi kommunikerer med den øverste ledelse om blandt andet det planlagte omfang og den tidsmæssige placering af revisionen samt betydelige revisionsmæssige observationer, herunder eventuelle betydelige mangler i intern kontrol, som vi identificerer under revisionen.

### **Andre Oplysninger end årsregnskabet og revisors erklæring herom**

Ledelsen er ansvarlig for Andre Oplysninger. Andre Oplysninger omfatter de øvrige oplysninger i ”Årsberetning 2020”, der ikke er omfattet af vores revision jf. konklusionsafsnittet ovenfor.

Vores konklusion om årsregnskabet dækker ikke Andre Oplysninger, og vi udtrykker ingen form for konklusion med sikkerhed om disse.

I tilknytning til vores revision af årsregnskabet er det vores ansvar at læse Andre Oplysninger og i den forbindelse overveje, om Andre Oplysninger er væsentligt inkonsistente med årsregnskabet eller vores viden opnået ved revisionen eller på anden måde synes at indeholde væsentlig fejlinformation. Hvis vi på grundlag af det udførte arbejde konkluderer, at der er væsentlig fejlinformation i Andre Oplysninger, skal vi rapportere om dette forhold.

Vi har ingenting at rapportere i den forbindelse.

### **Erklæring i henhold til anden lovgivning og øvrig regulering**

#### **Yderligere oplysninger krævet i henhold til ”bekendtgørelse om kommunal og regional revision”**

Vores konklusion er konsistent med vores revisionsberetning til Byrådet.

Efter vores bedste overbevisning er der ikke udført forbudte ikke-revisionsydelser som omhandlet i bekendtgørelse om kommunal og regional revision.

Vi blev første gang valgt som revisor for kommunen fra og med den 1. januar 2017 for regnskabsåret 2017. Vi er valgt årligt ved byrådets beslutning i samlet sammenhængende opgaveperiode på 3 år frem til og med regnskabsåret 2019. Revisionsaftalen er efterfølgende forlænget til og med regnskabsåret 2021.

#### **Udtalelse om juridisk-kritisk revision og forvaltningsrevision**

Ledelsen er ansvarlig for, at de dispositioner, der er omfattet af regnskabsaflæggelsen, er i overensstemmelse med meddelte bevillinger, love og andre forskrifter samt med indgåede aftaler og sædvanlig praksis. Ledelsen er også ansvarlig for, at der er taget skyldige økonomiske hensyn ved forvaltningen af de midler og driften af de aktiviteter, der er omfattet af regnskabet. Ledelsen har i den forbindelse ansvar for at etablere systemer og processer, der understøtter sparsommelighed, produktivitet og effektivitet.

I tilknytning til vores revision af regnskabet er det vores ansvar at gennemføre juridisk-kritisk revision og forvaltningsrevision af udvalgte emner i overensstemmelse med standarderne for offentlig revision. I vores juridisk-kritiske revision efterprøver vi med høj grad af sikkerhed for de udvalgte emner, om de undersøgte dispositioner, der er omfattet af regnskabsaflæggelsen, er i overensstemmelse med de relevante bestemmel-

ser i bevillinger, love og andre forskrifter samt indgåede aftaler og sædvanlig praksis. I vores forvaltningsrevision vurderer vi med høj grad af sikkerhed, om de undersøgte systemer, processer eller dispositioner understøtter skyldige økonomiske hensyn ved forvaltningen af de midler og driften af de aktiviteter, der er omfattet af regnskabet.

Hvis vi på grundlag af det udførte arbejde konkluderer, at der er anledning til væsentlige kritiske bemærkninger, skal vi rapportere herom i denne udtalelse.

Vi har ingen væsentlige kritiske bemærkninger at rapportere i den forbindelse.

Vejle, den 4. maj 2021

**PricewaterhouseCoopers**  
Statsautoriseret Revisionspartnerselskab  
CVR-nr. 33 77 12 31

Jesper Møller Langvad  
statsautoriseret revisor  
mne21328

Kristian Kjær Jensen  
statsautoriseret revisor  
mne35627

## LEDELSENS PÅTEGNING

Økonomiudvalget har den 19. april 2021 aflagt årsregnskab for 2020 for Vejle Kommune til Byrådet.

Årsregnskabet bygger på de obligatoriske oversigter og redegørelser, der skal aflægges i overensstemmelse med Lov om Kommunernes Styrelse og reglerne i Budget- og Regnskabssystem for Kommuner samt øvrige relevante forskrifter.

Vi anser den valgte regnskabspraksis for hensigtsmæssig, således at årsregnskabet giver et retvisende billede af kommunens aktiver og passiver, finansielle stilling samt årets økonomiske resultat.

I henhold til Styrelseslovens § 45 har Byrådet den 28. april 2021 overgivet regnskabet til revision.

Ledelsen har den 4. maj 2021 godkendt regnskabet.

Vejle Kommune, den 4. maj 2021

Jens Ejner Christensen  
Borgmester

Niels Ågesen  
Kommunaldirektør





# REGNSKABET





**REGNSKABSOPGØRELSEN 2020** (Beløb i mio. kr.)

Vejle Kommunes regnskabspraksis fremgår af bilaget til årsrapporten

Regnskabsopgørelse 2020		Regnskab	Korr. Budget	Vedtaget budget
Note	Minus = indtægter / overskud (mio. kr.)			
	<b>01 Skattefinansieret</b>			
1	Skatter	-5.423,3	-5.416,4	-5.416,4
2	Generelle tilskud	-1.732,0	-1.729,2	-1.537,3
	<b>01 Indtægter i alt</b>	<b>-7.155,3</b>	<b>-7.145,6</b>	<b>-6.953,7</b>
	<b>02 Driftsvirksomhed</b>			
	00110 Økonomiudvalget	537,8	691,1	691,3
	00120 Teknisk Udvalg	248,5	245,0	237,0
	00130 Natur- og Miljøudvalg	33,6	32,8	27,5
	00140 Børne- og familieudvalg	2.059,1	2.072,4	2.001,9
	00150 Seniorudvalg	813,0	852,0	806,4
	00155 Sundheds- og forebyggelsesudvalg	574,5	577,5	554,2
	00160 Voksenudvalg	473,5	503,8	486,1
	00165 Arbejdsmarkedsudvalg	1.708,1	1.711,9	1.549,7
	00170 Kultur- og Idrætsudvalg	157,8	176,5	161,5
	00180 Udvalget for lokalsamfund og nærdemokrati	5,9	7,0	5,1
3	<b>02 Driftsvirksomhed i alt</b>	<b>6.611,7</b>	<b>6.870,0</b>	<b>6.520,7</b>
	<b>03 Renter</b>			
	Renter i alt	-4,3	-2,3	-5,1
	<b>03 Renter i alt</b>	<b>-4,3</b>	<b>-2,3</b>	<b>-5,1</b>
	<b>01 Primær drift i alt</b>	<b>-547,9</b>	<b>-277,9</b>	<b>-438,1</b>
	<b>10 Anlægsvirksomhed</b>			
	00110 Økonomiudvalget	68,3	63,6	-3,8
	00120 Teknisk Udvalg	220,4	262,7	140,6
	00130 Natur- og Miljøudvalg	18,2	20,5	17,2
	00140 Børne- og familieudvalg	84,5	103,9	56,5
	00150 Seniorudvalg	24,2	43,7	26,5
	00155 Sundheds- og forebyggelsesudvalg	1,4	1,4	1,4
	00160 Voksenudvalg	2,8	3,4	2,8
	00165 Arbejdsmarkedsudvalg	2,5	2,5	2,5
	00170 Kultur- og Idrætsudvalg	56,5	59,8	27,4
	00180 Udvalget for lokalsamfund og nærdemokrati	2,2	6,5	2,0
4	<b>10 Anlægsvirksomhed i alt</b>	<b>481,0</b>	<b>568,0</b>	<b>273,2</b>
	<b>01 Total skattefinansieret i alt</b>	<b>-66,9</b>	<b>290,1</b>	<b>-164,9</b>
	<b>Lån</b>			
	Optagne lån	-32,1	-24,7	-11,9
	Afdrag på lån	111,6	113,1	110,6
	<b>Lån i alt</b>	<b>79,5</b>	<b>88,4</b>	<b>98,7</b>
	<b>01 Total skattefinansieret inkl. lån</b>	<b>12,6</b>	<b>378,5</b>	<b>-66,2</b>
	<b>Brugerfinansieret</b>			
	00130 Driftsvirksomhed	-11,6	-13,5	-13,6
4	00130 Anlægsvirksomhed	17,7	73,4	11,5
	<b>Brugerfinansieret i alt</b>	<b>6,1</b>	<b>59,9</b>	<b>-2,1</b>
	<b>Resultat i alt</b>	<b>18,7</b>	<b>438,4</b>	<b>-68,3</b>
5	Overførsler til 2021			

**BALANCEN 2020** (Beløb i mio. kr.)

Vejle Kommunes regnskabspraksis fremgår af bilaget til årsrapporten

Balance pr. 31.12.2020		Ultimo 2019	Bevægelse	Ultimo 2020
Note	(mio. kr.)			
	<b>Aktiver</b>			
	<b>Materielle anlægsaktiver</b>			
	Grunde	595,8	46,0	641,8
	Bygninger	2.647,1	-107,3	2.539,8
	Tekniske anlæg m.v.	67,1	2,2	69,3
	Inventar	27,7	-0,6	27,1
	Anlæg under opførelse	550,6	69,9	620,5
6	<b>Materielle anlægsaktiver i alt</b>	<b>3.888,3</b>	<b>10,2</b>	<b>3.898,5</b>
	<b>Finansielle anlægsaktiver</b>			
	Langfristede tilgodehavender	4.183,8	74,8	4.258,6
7	Udlæg forsyningsvirksomhed	-4,1	6,1	2,0
	<b>Finansielle anlægsaktiver i alt</b>	<b>4.179,7</b>	<b>80,9</b>	<b>4.260,6</b>
	<b>Omsætningsaktiver</b>			
	Fysiske anlæg til salg	455,5	47,2	502,7
8	Tilgodehavender	622,7	-184,0	438,7
	Værdipapirer, pantebreve	2,1	-0,1	2,0
9	Likvide beholdninger	842,0	116,0	958,0
	<b>Omsætningsaktiver i alt</b>	<b>1.922,3</b>	<b>-20,9</b>	<b>1.901,4</b>
	<b>Aktiver i alt</b>	<b>9.990,3</b>	<b>70,2</b>	<b>10.060,5</b>
	<b>Passiver</b>			
	<b>Egenkapital</b>			
	Modpost, takstfinansierede aktiver	-80,0	2,2	-77,8
	Modpost, selvejende institutioners aktiver	-42,2	-37,2	-79,4
	Modpost, skattefinansierede aktiver	-4.221,6	-22,4	-4.244,0
	Balancekonto	-1.832,0	9,2	-1.822,8
10	<b>Egenkapital i alt</b>	<b>-6.175,8</b>	<b>-48,2</b>	<b>-6.224,0</b>
	<b>Hensatte forpligtelser</b>			
11	Hensatte forpligtelser	-1.399,8	82,9	-1.316,9
	<b>Hensatte forpligtelser i alt</b>	<b>-1.399,8</b>	<b>82,9</b>	<b>-1.316,9</b>
	<b>Gældsforpligtelser</b>			
12	Langfristede gældsforpligtelser	-1.645,5	-176,9	-1.822,4
	Nettogæld vedr. fonde, legater, deposita m.v.	-25,5	-0,3	-25,8
13	Kortfristede gældsforpligtelser	-743,7	72,3	-671,4
	<b>Gældsforpligtelser i alt</b>	<b>-2.414,7</b>	<b>-104,9</b>	<b>-2.519,6</b>
	<b>Passiver i alt</b>	<b>-9.990,3</b>	<b>-70,2</b>	<b>-10.060,5</b>

## NOTER OG OPLYSNINGER TIL REGNSKABET

*Beløb i mio. kr.*

Afsnittet indeholder beskrivende noter der henviser til regnskabsopgørelsen og balancen. Endvidere er der sidst i afsnittet indsat øvrige oplysninger af betydning for regnskabet.

### Note 1: Skatter

Vejle Kommune havde i 2020 skatteindtægter på 5.423,3 mio. kr. som fordeler sig på følgende områder.

Skatteområder	Sats	Indtægter
Indkomstskat	23,4 %	4.796,3
Selskabsskat	22,0 %	134,5
Grundskyld alm. parceller	27,75 ‰	480,4
-II- produktionsjord	7,20 ‰	
Dækningsafgift erhvervsejendomme	0,00 ‰	5,6
-II- off. ejendommens forskelsværdi	8,75 ‰	
-II- off. ejendommens grundværdi	13,875 ‰	
Anden skat pålignet visse indkomster		6,5
<b>I alt</b>		<b>5.423,3</b>

Vejle Kommune er igen i 2020 placeret på en 6. plads over de kommuner med den laveste sats på indkomstskatten.

Ud over de fire skatteområder administrerer Vejle Kommune kirkeskat på vegne af Vejle/Grene Provsti. Kirkeskatten for 2020 er på 0,89 %, hvilket er uændret i forhold 2019.

### Note 2: Generelle tilskud

Vejle Kommune får tildelt tilskuds- og udligningsbeløb fra Social- og Indenrigsministeriet. Tilskuds- og udligningssystemet består af et bloktilskud samt en landsudligning. Herudover er der en række særlige tilskuds- og udligningsordninger. Samlet set udgør de generelle tilskud 1.732,0 mio. kr.

### Note 3: Driftsvirksomhed

Vi har opdelt vores driftsudgifter i serviceudgifter og overførselsudgifter. Udgifterne til service dækker over kommunens udgifter til f.eks. daginstitutioner, folkeskole, socialt udsatte grupper, ældre og administration, som i 2020 udgør 4.535,7 mio. kr.

Kommunens udgifter til overførsler udgør udgifter til f.eks. kontanthjælp, førtidspension, fleksjob og sygedagpenge. Disse udgifter kaldes også de løvbundne udgifter som i 2020 udgør 2.076,0 mio. kr.

### Note 4: Anlægsudgifter

Der er foretaget anlægsinvesteringer for 498,7 mio. kr., heraf vedrører 17,7 mio. kr. det brugerfinansierede område. Tabellen giver en oversigt over kommunens investeringer i anlæg, fordelt på overordnede områder.

Overordnede områder	Udgifter
Jordforsyning	125,5
Kommunale ejendomme	35,3
Byfornyelse	8,3
Driftssikring af boligbyggeri	14,3
Fritidsområder	-8,1
Fritidsfaciliteter	35,9
Vandløb, natur og miljø	13,9
Ældreområdet	36,1
Børnepasning	43,8
Veje	69,1
Folkeskoler	76,0
Kultur	13,4
Sundhed	1,3
Øvrige anlæg	16,2
Brugerfinansierede områder	17,7
<b>I alt</b>	<b>498,7</b>

### Note 5: Overførsler af drifts- og anlægsmidler

Overførelserne bliver gennemført for drifts- og anlægsmidlerne, når der er et over- eller underskud i forhold til det korrigeret budget. En del af over- eller underskuddet skal tilføres/indhentes i det næste budgetår.

Fagudvalg	Overført driftsmidler	Overført anlægsmidler
Økonomiudvalget, inkl. coronapuljer	112,8	13,7
Teknisk udvalg	-3,5	42,2
Natur- & Miljøudvalget, (skattefinansieret)	-0,7	2,3
Natur- & Miljøudvalget, (brugerfinansieret)	0,0	55,7
Børne- & Familieudvalget	18,3	19,5
Seniorudvalget	39,0	19,5
Sundheds- & Forebyggelsesudvalget	3,2	0,0
Voksenudvalget	28,4	-0,9
Arbejdsmarkedsudvalget	2,9	0,0
Kultur- & Idrætsudvalget	18,7	3,6
Udvalget for Lokalsamfund & Nærdemokrati	1,1	4,3
<b>I alt</b>	<b>220,2</b>	<b>159,9</b>

Fra 2020 til 2021 er der i alt overført 402,9 mio. kr. Dette beløb udgøres af ikke forbrugte driftsmidler på 220,2 mio. kr. og ikke forbrugte anlægsmidler på 159,9 mio. kr. Hertil kommer 22,8 mio. kr. som vedrører indskud i Landsbygge-fonden og lånoptagelse af overført anlæg.

### Note 6: Anlægsaktiver

Kommunens samlede materielle anlægsaktiver ultimo 2020 udgør 3.898,5 mio. kr. Hertil kommer fysiske anlæg til salg på 502,7 mio. kr. Heraf ejer det skattefinansierede område aktiver for 4.244,0 mio. kr. Forsyningsvirksomhederne har værdier for 77,8 mio. kr. mens værdierne for de selvejende institutioner udgør 79,4 mio. kr.

### Note 7: Mellemværende med forsyningsvirksomheder

Ultimo 2020 har Vejle Kommune et samlet tilgodehavende til forsyningsvirksomhederne på 2,0 mio. kr., der fordeler sig således på de enkelte forsyningsområder.

Forsyningsområde	Gæld	Tilgodehavender
Slusen		24,0
Østbykvarteret		29,8
Dagrenovation	51,8	
<b>I alt</b>		<b>2,0</b>

### Note 8: Tilgodehavender

Kommunens tilgodehavende udgør ultimo 2020 i alt 438,7 mio. kr. Denne saldo indeholder kommunens mellemregning med 2020 (periodeafgrænsning), der udgør 75,6 mio. kr., og kommunens tilgodehavende hos borgere, firmaer og andre myndigheder, der udgør 363,1 mio. kr.

### Note 9: Likviditet

Ultimo 2020 havde kommunen en kassebeholdning på 958,0 mio. kr. I det realiserede regnskab blev kassebeholdningen øget med 116,0 mio. kr. i løbet af 2020. I kassebeholdningen er indeholdt midler til fremtidige udgifter vedr. arbejdsskader, idet kommunen er selvforsikrende på dette område samt den ikke forsikringsdækkede andel af tjenestemandspensioner. Endvidere er der overført i alt 380,2 mio. kr. under drift og rådighedsbeløb til 2021.

Ved udgangen af 2020 udgjorde kommunens samlede beholdning af obligationer og investeringsbeviser 1.615 mio. kr.

Disse er anbragt med 1.207 mio. kr. i danske obligationer, 268 mio. kr. i udenlandske obligationer, samt investeringsbeviser for 140 mio. kr. Investeringsbeviserne er fordelt på 139 mio. kr. i obligationsbaserede investeringsbeviser og 1 mio. kr. i øvrige investeringsbeviser.

### Note 10: Egenkapital

Egenkapitalen er øget fra 6.175,8 mio. til 6.224,0 mio. i løbet af 2020.

Egenkapital pr. 1. januar		6.175,8
<b>Årets resultat (inkl. forsyningsvirksomheder)</b>		
Primær drift i alt, , jf. resultatopgørelsen	547,9	
Anlægsvirksomhed i alt, , jf. resultatopgørelsen	-481,0	
Brugerfinansieret i alt, , jf. resultatopgørelsen	-6,1	60,8
<b>Automatiske posteringer på balancen:</b>		
Ændring af mellemværende med forsyningsvirksomhederne	6,1	
Sociale lån m.v.	0,4	6,5
<b>Direkte posteringer på balancen:</b>		
Grunde; værdiregulering/tab/gevinst/byggemodninger	47,1	
Fysiske anlægsaktiver; værdireguleringer	10,2	
Langfristede tilgodehavender; værdiregulering	55,9	
Forsyningsvirksomheder; værdireguleringer	0,0	
Obl. og lån; kurs- og indeksregulering	-7,4	
Leasingforpligtelser; regulering	0,6	
Lønmodtagernes feriemidler	-256,5	
Korte tilgodehavender; afskrivninger mv.	-134,1	
Kort gæld; værdireguleringer mv.	182,1	
Hensatte forpligtelser; værdiregulering	82,9	
Øvrige afskrivninger og værdireguleringer	0,0	-19,2
<b>Egenkapital pr. 31. december</b>		<b>6.224,0</b>

\*Skema til note 10 Egenkapital

### Note 11: Hensatte forpligtelser

Vejle Kommune har hensatte forpligtelser for i alt 1.316,9 mio. kr. ved udgangen af 2020. De dækker over hensættelser til den ikke forsikrede del af pensioner vedr. tjenestemænd, som udgør 1.169,6 mio. kr., arbejdsskader, som udgør 146,0 mio. kr., patientskader som udgør 1,0 mio. kr. og løn som udgør 0,3 mio. kr.

Hensættelsen til arbejdsskader er nedsat med 166,5 mio. kr., hvilket skyldes at opgørelsesmetoden er ændret. Hensættelsen er opgjort som den forventede nutidsværdi af de fremtidige forpligtelser relateret til arbejdsskader, hvilket er Vejle Kommunes bedste skøn.

### Note 12: Langfristede gældsforpligtelser

Ultimo 2020 udgør kommunens langfristede gæld i alt 1.822,4 mio. kr., hvoraf 694,7 mio. kr. vedrører lån til ældreboliger/almennyttige boligformål. Der er i 2020 optaget lån for 32,1 mio. kr. Lånene vedrører kommunens øvrige lånemuligheder. Der er i 2020 afdraget 111,6 mio. kr. på langfristede lån. Heraf 40,8 mio. kr. på lånene vedrørende ældreboliger og 70,8 mio. kr. på kommunens øvrige lån.

### Note 13: Kortfristede gældsforpligtelser

Kommunens kortfristede gæld er i 2020 faldet med 72,3 mio. kr. til i alt 671,4 mio. kr. Den kortfristede gæld omfatter gæld til staten, kirkelige skatter og afgifter, kreditorer samt andre mellemregninger og selvejende institutioner med overenskomst.

## Øvrige oplysninger:

### Kautions- & garantiforpligtelser

Kommunes kautions- og garantiforpligtelser ultimo 2020 udgør i alt 5.705,0 mio. kr., og nettogarantien udgør 2.655,3 mio. kr.

Område	Restgæld 31.12.20	Andel af nettogaranti restgæld 31.12.20
Affaldsforbrænding	412,6	58,7
Forsyning	1.552,3	641,8
Kultur	14,2	14,1
Ride- og sportshaller	4,1	4,0
Udbetaling Danmark	1.784,7	35,3
Institutioner	2,1	2,1
Garanti for statslån og regaranti for boligbyggeri	1.935,0	1.899,2
Kautionslån (boligindskud)	0	0
<b>I alt</b>	<b>5.705,0</b>	<b>2.655,3</b>

*Kautions- og garantiforpligtelserne er uddybet i bilaget til årsberetningen.*

### Swap-aftaler

Markedsværdien af kommunens renteaftale er negativ med 17,9 mio. kr. ultimo 2020.

Modpart	Udløb	Valuta	Rente %	Hovedstol	Markeds-værdi
Danske Bank	30.12.32	DKK	3,6	75,6	-17,9
<b>I alt</b>					<b>-17,9</b>

(Opgjort i mio. kr.)

Markedsværdien udtrykker nutidsværdien af forskellen mellem de to betalingsrækker, der indgår i renteaftalen på opgørelsestidspunktet. Markedsværdien kan være både positiv og negativ afhængig af det aktuelle renteniveau i forhold til den rente låntager har accepteret i renteaftalen. På lån med løbende afdrag er markedsværdien på udløbstidspunktet altid nul, idet restgælden også er nul.

Renteaftalen bortfalder automatisk, når der ikke længere er et bagvedliggende lån, der skal rentesikres.

## Personaleoversigt 2020

Vejle Kommunes personaleforbrug i 2020 udgjorde 8.399 personer omregnet til fuldtidsstillinger. Personaleforbruget omfatter fastlønnede og vikarer herunder både ordinært og ekstraordinært ansatte.

Kommunen havde i 2020 et totalt sygefravær på 4,6%. Sygefraværet er reduceret i forhold til beskæftigelsesgrad og fratrukket helligdage, der falder på hverdage. Sygefraværet i 2020 kan ikke umiddelbart sammenlignes med tallene for 2019, fordi der er tale om et øjebliksbillede.

Personaleoversigt fordelt på grupper:	Årsværk		Personaleomsætning		Sygefravær	
	2020	2019	2020	2019	2020	2019
Social- og sundhedspersonale, KL	1.329	1.303	15,3%	15,0%	5,9%	5,4%
Lærere m.fl. i folkesk. og spec.underv.	1.191	1.203	10,2%	11,2%	3,9%	4,4%
Pæd. pers., daginst./klub/skolefr.	892	872	13,0%	11,4%	5,6%	5,8%
Administration og it mv., KL	683	716	11,1%	12,1%	2,9%	3,6%
Hjemmevejledere og pæd.pers., døgninst.	659	688	17,7%	16,0%	6,7%	6,9%
Syge- og sundhedspersonale - basis, KL	587	577	15,4%	15,1%	4,0%	4,3%
Pædagogmedhj. og pædagogiske assistenter	501	462	32,0%	35,2%	4,2%	5,6%
Oms.- og pæd.medhj. samt pæd. ass., KL	372	388	26,9%	24,1%	6,0%	6,5%
Akademikere, KL	397	395	14,2%	10,6%	1,6%	2,1%
Socialrådg./socialformidlere, KL	283	281	17,5%	13,0%	4,5%	4,9%
Dagplejere	200	204	7,9%	6,2%	5,7%	4,8%
Husassistenter, KL	162	168	18,5%	14,4%	5,0%	5,3%
Teknisk Service	157	165	17,7%	20,1%	0,0%	2,7%
Pædagogisk uddannede ledere	155	153	10,3%	10,7%	2,1%	2,9%
Specialarbejdere mv., KL	137	133	12,8%	10,9%	4,8%	4,6%
Ledere m.fl., undervisningsområdet	99	100	9,2%	13,3%	1,7%	1,1%
Pædagogstuderende	81	75	49,5%	54,3%	4,0%	4,5%
Pæd. pers., forebyg. og dagbehandl. omr.	64	68	7,4%	11,8%	5,3%	3,5%
Håndværkere og IT-supportere m.fl., KL	48	44	12,8%	15,2%	2,5%	2,1%
Syge- og sundhedspers., ledere, KL	47	43	10,9%	7,0%	2,0%	1,2%
Tandklinikassistenter, KL	40	39	10,4%	14,6%	4,0%	5,7%
Chefer, KL	38	37	13,5%	11,1%	0,2%	0,8%
Rengøringsassistenter, KL	28	28	6,1%	2,9%	4,4%	3,1%
TL, byggeri, miljø, energi og kultur, KL	25	25	4,0%	17,2%	0,0%	2,6%
Øvrige Personalegrupper	224	239	16,9%	18,0%	11,1%	3,1%
<b>Vejle Kommune i alt</b>	<b>8.399</b>	<b>8.406</b>	<b>15,8%</b>	<b>15,4%</b>	<b>4,6%</b>	<b>4,7%</b>

Der er flyttet enkelte stillinger mellem de enkelte personalegrupper - efter tilretning af KRL's stillingsregister. I 2020 er der flyttet 5 stillinger mellem Administration og it mv., KL og Socialrådg./Socialformidlere, KL.



## BEREGNING AF INDRE VÆRDI

Aktier, andelsbeviser og ejerandele (2019-tal, mio. kr.)	Ejerandel i %	Indre værdi	Kommunens andel
Vejle Spildevand A/S	100,00	3.397,0	3.397,0
Kommunernes pensionsforsikring A/S	Fast beløb	0,0	0,0
Billund lufthavn	34,30	715,5	245,4
Trekantområdets Brandvæsen I/S	30,82	-6,2	-1,9
Vejle Havn	100,00	316,4	316,4
Give Plantage	8,50	17,3	1,5
Energist I/S	12,00	0,0	0,0
Grand Depart Copenhagen Denmark 2021 I/S	6,94	0,0	0,0

Aktier, andelsbeviser og ejerandele er medtaget i henhold til gældende regnskabsregler.  
Eventuel dagsværdi kan afvige fra disse værdier.

## BEREGNING AF NOMINEL VÆRDI AF KOMMUNENS LANGFRISTEDE TILGODEHAVENDER

Langfristede tilgodehavender (mio. kr.)	Regnskabsværdi	Nominel værdi
Indskud i Landsbyggefonden	0	298,3
Tilgodehavender til grundejere	0,2	0,2
Beboerindskud	37,1	38,6
Andre langfristede udlån og tilgodehavender	169,0	175,0

**UDVIKLING I HOVED- OG NØGLETAL** (Beløb i mio. kr.)  
 Vejle Kommunes regnskabspraksis fremgår af bilaget til årsrapporten.

	Regnskab	Regnskab	Regnskab	Regnskab	Regnskab
	2020	2019	2018	2017	2016
<b>Regnskabsopgørelsen udgiftsbaseret</b>					
Resultat af primær drift	547,9	413,4	421,4	486,6	575,8
Resultat af det skattefinansierede område	-12,6	1,2	58,7	-11,1	292,7
Resultat af brugerfinansierede område	-6,1	-35,8	9,0	20,5	12,5
<b>Resultat i alt</b>	<b>-18,7</b>	<b>-34,6</b>	<b>67,7</b>	<b>9,4</b>	<b>280,2</b>
<b>Balancen, aktiver</b>					
Anlægsaktiver i alt	8.159,1	8.068,0	7.970,1	7.972,0	8.113,3
Omsætningsaktiver i alt	1.901,4	1.922,3	2.117,8	2.082,8	1.721,9
Heraf likvide beholdninger	958,0	842,0	1.038,3	1.029,8	921,5
<b>Balancen, passiver</b>					
Egenkapital i alt	6.224,0	6.170,9	6.492,1	7.011,6	6.665,7
Hensatte forpligtelser	1.316,9	1.399,8	1.188,1	475,5	484,5
Langfristet gæld	1.822,4	1.650,3	1.603,5	1.663,8	1.861,2
Heraf ældreboliger	694,7	734,9	764,4	793,8	833,3
Kortfristet gæld	671,4	743,7	780,6	881,6	802,6
<b>Langfristet gæld pr. indbygger (i faktiske tal)</b>	<b>15.578 kr.</b>	<b>14.258 kr.</b>	<b>13.964 kr.</b>	<b>14.574 kr.</b>	<b>16.435 kr.</b>
<b>Skatteudskrivning</b>					
Indtægter fra indkomstskat pr. indbygger	41.438 kr.	39.702 kr.	38.789 kr.	38.195 kr.	37.184 kr.
Udskrivningsprocent indkomstskat	23,40	23,40	23,40	23,40	23,40
Grundskyldspromille	23,75	27,75	27,75	27,75	27,75
<b>Antal indbyggere (opgjort pr. 01.01.2021)</b>	<b>116.992</b>	<b>115.748</b>	<b>114.830</b>	<b>114.162</b>	<b>113.243</b>

**Regnskab 2020 og de kommende års budget**

Resultat af primær drift er forholdet mellem kommunens driftsindtægter (skatter, tilskud m.m.) og driftsudgifter (nettodrift og renter). Vejle Kommune har igennem de senere år forøget overskuddet på driften, således at der er skabt mulighed for, at afholde blandt andet anlægsudgifter uden at kasse- eller lånefinansiere disse samt afvikle gæld.

Der er en stram styring af de budgetrammer, de enkelte udvalg får tildelt. Der er samtidig med dannelsen af centrale reserve- og innovationspuljer sikret, at kommunen fortsat udvikles.

I 2020 viser resultatet af primære drift et overskud på 547,9 mio.kr.

De samlede nettodriftsudgifter udgjorde 6.611,7 mio. kr., heraf beløb udgifterne til overførselsindkomster m.m. sig til 1.500,0 mio. kr.

Det totale regnskabsresultat for det skattefinansierede område, hvori er medtaget anlægsudgifter, optagelse og afdrag på lån, viser et underskud på 12,6 mio. kr.

**FINANSIERINGSOVERSIGT** (Beløb i mio. kr.)

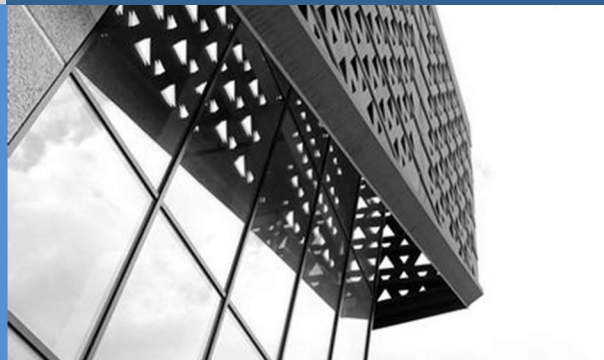
Vejle Kommunes regnskabspraksis fremgår af bilaget til årsrapporten.

	Regnskab	Regnskab
	2020	2019
<b>Likvide aktiver primo</b>	<b>842,0</b>	<b>1.038,3</b>
<b>Tilgang af likvide aktiver</b>		
Årets overskud (korrigeret for lån)	60,8	37,0
Låneoptagelse (note 12)	32,1	41,1
Kursregulering af likvide aktiver	0,0	0,0
Øvrige finansforskydninger*	141,5	0,0
<b>Tilgang af likvide aktiver i alt</b>	<b>234,4</b>	<b>78,1</b>
<b>Anvendelse af likvide aktiver</b>		
Årets underskud (korrigeret for lån)	0,0	0,0
Afdrag på lån (note 12)	111,6	112,8
Kursregulering af likvide aktiver	6,8	4,1
Øvrige finansforskydninger*	0	157,7
<b>Anvendelse af likvide aktiver i alt</b>	<b>118,4</b>	<b>274,6</b>
<b>Ændring af likvide aktiver</b>	<b>116,0</b>	<b>-196,3</b>
<b>Likvide aktiver ultimo</b>	<b>958,0</b>	<b>842,0</b>

\*se bilagshæftet side 11



# FAGUDVALGSBERETNINGER





## ØKONOMIUDVALGET

### Økonomiudvalgets hovedopgaver

- Ansvar for kommunens personale og administration
- Kommunens erhvervspolitik
- Udviklings-, tilpasnings- og driftsaktiviteter
- Lovgivning, politiske målsætninger og resultatkrav
- Samordnet styring af planlægningsindsatsen
- Jordforsyning
- Opkøb og salg af ejendomme og arealer

### To af udvalgets delmål i visionen

- En kommune i udvikling
- Klimaplan – DK2020

### Generelt om årets resultat

Regnskabsresultatet for 2020 viser ved årets udgang et mindreforbrug på 153,3 mio. kr. i forhold til korrigeret budget på driften, heraf overføres 112,8 mio. kr. til 2021. Der hensættes 9,6 mio. kr. til senere udbetaling af arbejdsskader. Mindreforbruget kan i stor grad henføres til coronasituationen, der har medført både mer- og mindreudgifter hen over året. Derudover er der under Økonomiudvalgets område, løbende i 2020 reserveret midler til dækning af Vejle Kommunes merudgifter-/mindre indtægter relateret til corona (46 mio. kr.). Det resterende mindreforbrug kan blandt andet henføres til ikke udmøntede puljemidler og tilbageholdelse af midler til imødegåelse af udfordringer på andre områder.

Regnskabsresultatet for 2020 vedrørende anlæg udgør -4,7 mio. kr. Overførsel til 2021 udgør 13,7 mio. kr. Restbudget herefter udgør -18,4 mio. kr., der kan henføres til manglende salg af arealer til erhvervsformål.

2020	Korrigeret Budget	Regnskab	Afvigelse	Budget overførsel
Drift-udgifter	691,1	537,8	153,3	112,8
Anlægs-udgifter	63,6	68,3	-4,7	13,7

Beløb i mio. kr., netto

### Vejle – en kommune i udvikling

På trods af et år der har været præget af coronasituationen er Vejle Kommune fortsat en kommune i udvikling. Med den nye erhvervspolitik for 2020-2025, er der i 2020 stødt arbejdet videre med de ambitiøse mål for udviklingen i antallet af arbejdspladser, studerende, nye virksomheder og indbyggere.

Den nye erhvervspolitik bærer navnet ”Erhvervspolitik i førertrøjen” og har blandt andet et stærkt fokus på uddannelse, da attraktive uddannelser er en forudsætning for, at kommunens erhvervsliv kan sikre sig den arbejdskraft, der er nødvendig, for at skabe vækst i hele kommunen. Erhvervspolitikken er blevet til efter mange input fra, og i samarbejde med, det lokale erhvervsliv.



Vejle Kommune har et godt image og tiltrækker fortsat både flere borgere og nye virksomheder. I 2020 har der været en stigning på over 1.244 indbyggere i Vejle Kommune.

### Klimaplan – DK2020

Byrådet vedtog den 9. december 2020 Klima-planen, der skal sætte retning for kommunens arbejde med at opnå målet om klimaneutralitet i 2050 og delmålet om nedbringelse af CO<sub>2</sub>-udledningen i 2030.

Interessen for den grønne omstilling er stor, de unge er meget engageret i den globale opvarmning og virksomhederne øjner nye forretningsmuligheder i bæredygtige løsninger. Kommunens klimaudvalg skal fremadrettet være med til at løfte den grønne dagsordenen ind i den politiske hverdag.



Vejle Byråd har sat et ambitiøst mål om 70 procent reduktion i udledningen af drivhusgasser i 2030. Det er byrådets ambition at bidrage til at facilitere den krævede handling, dels ved at gå i dialog og partnerskab med alle relevante aktører og dels ved at fastsætte ambitiøse mål for omstillingen.

## TEKNISK UDVALG

### Teknisk Udvalgs hovedopgaver

- Veje, parkanlæg og byggemodning
- Trafikplanlægning/sikkerhed
- Kollektiv trafik
- Bygge- og boligforhold
- Lokalplanlægning
- Kommunale Ejendomme

### Udvalgets delmål i visionen

- Arbejde med infrastruktur på lang sigt og dermed styrke mobiliteten, fx. via Forbindelsesvej vest om Uhre, opgradering af Ring 1, og optimering af signalanlæg

### Generelt om årets resultat

Regnskabet viser et merforbrug på 3,5 mio. kr. Dette skyldes primært merforbrug og økonomiske forskydninger på kollektiv trafik samt restbudget på vinter og projekter der strækker sig ind i 2021.

2020	Korrigeret Budget	Regnskab	Afvigelse	Budget overførsel
Drift-udgifter	245,0	248,5	-3,5	-3,5
Anlægs-udgifter	262,7	220,4	42,3	42,2

Beløb i mio. kr., netto

### Anlæg

Forbindelsesvej vest om Uhre mellem Vardevej og Planetbyen er i fuld gang. Anlægsarbejderne følger tidsplanen og forventes færdig i 2022-2023.

Der er fortsat stor byggemodningsaktivitet. Der er byggemodnet over 100 kommunale byggegrunde og to erhvervsområder på Gammelmarksvej og RCV. Der er etableret flere mindre anlæg som en del af Trafiksikkerhedsplanen.

### Vejle Midtby

Signalanlæg er i 2020 fortsat opgraderet og optimeret med henblik på at kunne indføre et trafikmanagementsystem i 2021-2022.

Renoveringen af Rådhusstorvet er stort set afsluttet, i 2021 resterer udførelse af det resterende kunst.

### Vej & Park

Året var naturligvis præget af corona situationen. På trods af det kunne afdelingen sikre både sikker og stabil drift. Udvikling af nye digitale kompetencer kom hurtigt på plads.

I 2020 blev der igen asfalteret mange veje rundt i hele kommunen. Samtidig blev 22 km cykel- og gangstier også asfalteret. Det sikrer både sikker og

behagelig færdsel for de mange cyklister. Det sikrer også rettidig omhu og fornuftig økonomi for den samlede infrastruktur.

Efter det våde efterår i 2019 fortsatte det våde vejr ind i vinteren og foråret 2020. Den megen nedbør resulterede i ekstraordinære udfordringer for vejene med sætningsskader, jordskred, ødelagte afvandingsrør og væltede træer. Projekter med udtynding af træer er stadig i gang for at sikre sikker færdsel på vejene. Heldigvis kunne en meget mild vintersæson bidrage til de mange udgifter til vejskaderne. Og endda så mild at et overskud kunne overføres til 2021.

Vejle er nu også vild både i grøftkanter og på større græsarealer, som plejes af Vej & Park. Der er i årets løb blevet sat gang i endnu flere initiativer med forsøg på at skabe mere biodiversitet i både grøftkanter og på større græsarealer – også kaldet faunagræs. Nogle er måske også stødt på et nyt udtryk ude ved parker og grønne områder – nemlig Træruin og Insekthotel.



Her har vi fokus på, at biodiversiteten også trives på grønne og mere "friserede" områder.

### Kollektiv trafik

Teknik & Miljø arbejder hele tiden med at optimere den kollektive trafik. I 2020 har der været fokus på to emner. Dels udbuddet af bybusser, som er udvidet til at omhandle en række af lokalruterne, dels et samarbejdsprojekt mellem Sydtrafik, Nordjyllands Trafikselskab og Vejle Kommune. Der er arbejdet med et pilotprojekt i Giveområdet, hvor formålet er dels at forbedre mobiliteten i Giveområdet og dels at få erfaringer, der kan udbredes til resten af kommunen.

Situationen omkring Covid19 har påvirket den kollektive trafik meget, hvor mellem 70 – 90% af passagererne er forsvundet fra den kollektive trafik. Der vil i 2021 være fokus på, hvordan vi får vendt udviklingen.



## NATUR- & MILJØUDVALGET

### Natur- & Miljøudvalgets hovedopgaver

- Landbrug og dambrug og spildevand
- Ansvar for naturarealer
- Grundvand og drikkevand
- Søer og vandløb
- Kommunale skove og strande
- Jordforurening, industri og klima
- AffaldGenbrug
- Bæredygtighed

### To af udvalgets delmål i visionen:

- Klimatilpasning; forebygge konsekvenser ved klimaændringer
- Skabe udviklingsmuligheder for erhverv og bosætning i balance med natur og miljø

### Generelt om årets resultat, skattefinansieret

Driftsregnskabet for 2020 udviser et merforbrug på 0,8 mio. kr. Dette skyldes primært ekstraordinært mange rotteanmeldelser.

2020	Korrigeret Budget	Regnskab	Afvigelse	Budget overførsel
Drift-udgifter	32,8	33,6	-0,8	-0,8
Anlægs-udgifter	20,5	18,2	2,3	2,3

Beløb i mio. kr., netto

### Klima

Klimatilpasningsprojektet i Østbyen er ved at blive realiseret. Der er arbejdet videre med områder til forsinkelse af vand i oplandet til Grejs Å. I samarbejde med Realdania er der lavet en særlig borgerinddragelsesproces i forbindelse med høring og vedtagelse af stormflodsstrategien. Der er udarbejdet forslag til Risikostyringsplan. Der er arbejdet med proces, involvering, udarbejdelse og vedtagelse af DK2020 Klimaplan.

### Landbrug & Vand

Sammen med vandværker, landbruget og andre er vi i gang med at finde de bedste løsninger for at sikre fremtidens drikkevand. Der er gennemført 181 miljølitsyn på landbrug, og vi overholder dermed de fastsatte krav om antal gennemførte tilsyn. I forbindelse med virksomhedsovertagelser er der samarbejdet om forbedringer af miljøet. Vandløbsvedligeholdelsen er forløbet godt og i tæt dialog med lodsejerne. Der er arbejdet videre med de nye opgaver om kystbeskyttelse, og opgaverne i vandområdeplanen, hvor to projekter er gennemført. Der er indsendt forslag til staten, om indsatser i næste vandplanperiode. Der er meddelt tre miljøgodkendelser til dambrug, og fjernelse af en spærring ved et dambrug er realiseret.

### Natur & Friluftsliv

I 2020 er der etableret dagsvandrerruten "Egtvedpigens Fodspor" samt første etape af St. Grundet Sundhedsskov. Nye faciliteter til kanofolket blev muligt, med 11 helt nye kano- og opholdsbroer langs Vejle Å. Vejle er Kingdom of Cycling, med et landskab skabt til cykling. En af årets milepæle var etablering og indvielse af Vejle BikePark. Corona satte sit præg på 2020 ved nye *ud i naturen*-initiativer på hjemmesider og i aviserne, og naturen i Vejle benyttes som aldrig før. Af større naturprojekter kan nævnes at nyt vådområde ved Jerlev er færdigt, der er lavet genslyngning af Vejle Å ved Lihmskov Dambrug, der er gennemført restaurering af Keglekær bæk, og der er lavet rekreative tiltag ved Brandbjerg.



### Økolariet

Økolariet blev, som så mange andre, ramt af Corona-krisen i 2020, med både total lukning og begrænsninger i gæsteantallet. Vi kom alligevel op på næsten 57.000 gæster, det 5. bedste i Økolariets historie. I løbet af året åbnede vi to nye udstillinger, en om "Livet i Regnskoven" i samarbejde med Danida og en om "Sund Vejle Fjord". Vi åbnede desuden en udstilling i Bryggen om forbrug. Derudover gennemførte vi en total renovering af vores kloakudstilling.

### Ressourcer og Genbrug

Der har været 584.064 besøgende på kommunens 4 genbrugspladser, en stigning på 5,2%. Der er håndteret 118.800 tons affald, en stigning på 7,7%. Der er lavet aftale med det vindende team, der skal bygge Ressource-Center Vejle, og projekteringen af byggeriet er igangsat, byggeriet forventes færdig ultimo 2022. Opgraderingen af genbrugspladsen i Give er afsluttet. Opgradering af Genbrugspladsen i Børkop er igangsat, og vi forventer at åbne den nye plads medio 2021.

## BØRNE- OG FAMILIEUDVALGET

### Børne- og Familieudvalgets hovedopgaver

- Folkeskoler
- Dagtilbud til børn
- Familieområdet
- Specialundervisning for voksne
- Ungdommens Uddannelsesvejledning
- Sundhedsplejen

### Et delmål i visionen ”Vejle med Vilje”

- Vejle Kommune vil have landets bedste folkeskoler målt på faglige resultater og elevernes trivsel

### Generelt om årets resultat

På Børne- og Familieudvalgets driftsområde viser regnskabet et samlet mindreforbrug på ca. 13,3 mio. kr. Mindreforbruget er sammensat af et mindre-forbrug på serviceudgifter på ca. 19,8 mio. kr. og et merforbrug på overførselsudgifter på ca. 6,5 mio. kr.

### Overførselsudgifter

Merforbruget på 6,5 mio. kr. er sammensat af et merforbrug på Sprogcentret på ca. 1,5 mio. kr. og et merforbrug på de lovbundne områder på ca. 4,9 mio. kr., som hovedsageligt skyldes flere udgifter til tabt arbejdsfortjeneste. Kommunen har her oplevet en markant udgiftsstigning gennem de sidste 5 år. Merforbruget på Sprogcentret skyldes mistede indtægter for ca. 3 mio. kr. som følge af covid-19 samt en fortsat uafklaret huslejeudgift på Klostergade, som fortsat belaster institutionens økonomi.

### Serviceudgifter

Mindreforbruget på serviceudgifter er overordnet set sammensat af mindreforbrug i pengeposerne for ca. 9 mio. kr. og mindreforbrug på bundne puljemidler for ca. 11 mio. kr.

På tværs af områder dækker det samlede resultat dog over ganske betydelige forskelle. Familieområdet udviser igen i 2020 en ganske betydelig ubalance svarende til ca. 23 mio. kr. Området har gennem flere år vist stigende ubalancer på grund af en voldsom stigning i antallet af underretninger og flere børn, der har brug for hjælp. Udgiftsniveauet ser nu ud til at have stabiliseret sig. Nye midler fra budgetforlig 2021 samt en fortsat forventning om udgiftsreduktioner for 5 mio. kr. skal få familieområdet til at balancere i 2021.

### Corona

Corona-pandemien har spillet en betydelig rolle for børne- og ungeområdet gennem 2020 både fagligt, organisatorisk og økonomisk.

Børne- og Familieudvalgets regnskab indeholder coronaudgifter svarende til netto ca. 33 mio. kr. Heraf ligger ca. 22 mio. kr. decentralt i institutionernes pengeposer og ca. 11 mio. centralt. I forbindelse med Byrådets behandling af overførselssagen 2020/21 tages der stilling til fordeling af kompensation til fagudvalgene. Forvaltningen vil herefter fremlægge et forslag for Børne- og Familieudvalget til udlodning af kompensation på børne- og ungeområdet.

På anlæg viser regnskabet et mindreforbrug på ca. 19,4 mio. kr., som primært skyldes forsinkelse af en ny daginstitution i Vejle Midtby.

2020	Korrigeret Budget	Regnskab	Afvigelse	Budget overførsel
Drift-udgifter	2.072,4	2.059,1	13,3	18,3
Anlægs-udgifter	103,9	84,5	19,4	19,5

Beløb i mio. kr., netto

### Højere faglighed i skolerne

Vejle Kommune ønsker en folkeskole i den absolutte top, og Byrådet har flere gange understøttet visionen med ekstra ressourcer til skolerne. Der har i en årrække været særlig fokus på at løfte de faglige resultater, mens elevernes gode trivsel bibeholdes, og denne indsats har båret frugt.

Den seneste kvalitetsrapport for skolen viser, at eleverne klarer sig bedre end landsgennemsnittet i hovedparten af de nationale test. Og 15 ud af 19 skoler klarer sig bedre end forventet eller som forventet i afgangsprøverne, når der korrigeres for socioøkonomi.

Generelt er skolerne i Vejle inde i en sund og positiv udvikling. Og den gode udvikling er de senere år støttet af et frugtbart samarbejde mellem skoleområdet og dagtilbudsområdet, hvor der blev sat særligt fokus på at styrke overgangen fra dagtilbud til skole, så børnene får den bedst mulige start på skolelivet.

## SENIORUDVALGET

### Seniorudvalgets hovedopgaver

- Personlig og praktisk hjælp til borgere i eget hjem (pleje, mad, rengøring, tøjvask og indkøb)
- Sygepleje og træning
- Pleje og støtte i plejecentrene
- Aktiviteter, bl.a. dagcentre, klubber og cafeer
- Ældreboliger, boligadministration og hjælpemidler

### Et af delmålene i visionen

- Samskabelse skal udforskes som metode, bl.a. ved at bringe den enkeltes egne ressourcer mere i spil for at blive bedre til at tage ansvar for eget liv

### Generelt om årets resultat

Seniorområdet har ved de seneste økonomiforhandlinger fået tilført ressourcer i form af puljemidler til fastlagte projekter og til at øge optaget af flere SOSU-elever. Dette har gjort det muligt at sætte mange nye tiltag i gang til gavn for borgerne. Samtidig udvises der fortsat stor økonomisk ansvarlighed.

2020	Korrigeret budget	Regnskab	Afvigelse	Budget overførsel
Drifts-udgifter	852,0	813,0	39,0	39,0
Anlægs-udgifter	43,7	24,2	19,5	19,5

Beløb i mio. kr., netto

Regnskabsresultatet for 2020 på Seniorområdet viser på driften et mindre forbrug på 39,0 mio. kr. Heraf vedrører 22,4 mio. kr. uddannelsesområdet og øvrige projekter uden for pengeposerne. Det resterende mindreforbrug kan primært henføres til driftsunderstøttende enheder og betaling for borgernes ophold i andre kommuner. På anlæg har der været et mindreforbrug på 19,5 mio. kr., som primært skyldes, at anlægsprojekter på plejecentrene ikke kunne sættes i værk som planlagt pga. Covid-19.

### Covid-19

Covid-19 har fyldt meget i 2020 og har betydet, at *det aktive valg* er blevet tydeligt i ældreplejen. Sammen med naboer, familie og pleje fandt flere ældre det trykt at klare en del af hverdagslivet på egen hånd. Det har givet større livsglæde og -kvalitet og tro på egne evner.

### Ensomhed

Andre borgere har pga. Covid-19 oplevet sig mere ensomme, da besøgsrestriktioner og afstandskrav har sat en stopper for socialt samvær. Personalet har i samarbejde med frivillige foreninger, privatpersoner og puljemidler forsøgt at skabe sammenhold – på afstand, bl.a. ved hjælp af telefonvenner, musikalske indslag, busture m.m. Tilbuddet ”Følgeskab til fællesskab” – i tæt samarbejde med Ældresagen og Foreningernes Hus – fortsætter og skal hjælpe ensomme på vej ind i fællesskabet. Der er også ansat en frivillig-koordinator til at støtte de frivillige sociale foreninger med at bekæmpe ensomhed.

### Det nære sundhedsvæsen

I 2019 fik Vejle Kommunes 19 plejecentre en fasttilknyttet læge. Det tætte samarbejde og kendskabet læge og plejecenter imellem resulterer i hurtigere behandling af sygdomme og færre indlæggelser. Samarbejdet mellem region, praktiserende læger og kommune er styrket yderligere i 2020, f.eks. er opgaver som smitteopsporing, pasning af smittede, isolation, udskrivelser og ikke mindst vaccinationer håndteret i fællesskab. Projekter som ”Amputation - kom trygt videre”, ”Træning for livet efter hoftebrud” er også eksempler på løsninger, der gavner borgerne og styrker samarbejdet mellem Vejle Kommune og Sygehus Lillebælt.

### Fortsat fokus på teknologi og demens

Seniorområdet arbejder fortsat aktivt med at udvide brugen af teknologi, der bidrager til øget selvstændighed, højere kvalitet og bedre arbejdsmiljø. I 2020 kan bl.a. nævnes en blærescanner, der giver hurtig udredning og behandling, elektroniske dørlåse på de fleste plejecentre og skærmløsninger til borgere i eget hjem, der understøtter den enkeltes kunnen og selvstændighed. Skærmene understøtter også det sociale, da de giver borgerne mulighed for virtuel kontakt til familie og venner.

### Nyt plejecenter i Børkop

Plejecentret forventes at stå færdigt i 1. kvartal 2023 og bygges sammen med en daginstitution. At sammentænke de to institutioner og beslutte sig for en fælles ledelse har sat Vejle på landkortet. Fællesinstitutionen bliver den første af sin slags i Danmark og er nu projekteret færdigt. Ledelsen skal have særligt fokus på synergien mellem de to institutioner.

## SUNDHEDS- OG FOREBYGGELSESUDVALGET

### Sundheds- og Forebyggelsesudvalgets hovedopgaver

- Sundhedsaftalen - samarbejdet med sygehuse og almen praksis
- Sundhedsfremme sammen med andre forvaltninger
- Genoptræning og rehabilitering
- Sundhedskurser
- Børne- og Ungetandpleje
- Voksntandpleje
- Trivsel og mental sundhed
- Forebyggende hjemmebesøg

### Udvalgets delmål:

- Frihed til at leve det liv, vi gerne vil
- Ulighed i sundhed

### Generelt om årets resultat

Det samlede mindreforbrug er sammensat af et mindreforbrug inden for pengeposen på 2,4 mio. kr., området uden for pengeposen i balance, og et mindreforbrug på projekter med ekstern finansiering på 0,6 mio. kr.

2020	Korrigeret budget	Regnskab	Afvigelse	Budget overførsel
Drift-udgifter	577,5	574,5	3,0	3,2
Anlægs-udgifter	1,4	1,4	0,0	0,0

Beløb i mio. kr., netto

Mindreforbruget skyldes at overførte midler fra 2019 på 1,2 mio. kr. ikke er blevet brugt, samt at større investeringer til hhv. en ny Sundhedsbus og til udstyr i Tandplejen ikke har fået afløb i 2020.

### Behandlingspukkel i Tandplejen

Tandplejens aktiviteter var aflyst eller under skrappe coronarestriktioner i fire måneder i foråret. Det har medført en behandlingspukkel, som Tandplejen stadig arbejder på at få bugt med.

### Særligt udsatte kan nu få ordnet tænderne

Pr. 1. juli 2020 trådte en udvidelse af Sundhedsloven i kraft, så Tandplejen nu skal tilbyde gratis behandling til hjemløse og særligt socialt udsatte. Der var i løbet af efteråret 49 borgere, der fik behandling.

Samtidigt vokser aktiviteten i omsorgstænderplejen og specialtandplejen, hvor der nu er mere end 1.400 brugere.

### Mangel på specialtandlæger giver venteliste

Specialtandplejen er under pres både pga. coronakrisen, men også fordi der mangler specialtandlæger. I september fik Tandplejen den ene stilling besat, men der er stadig en voksende venteliste. Tandplejen har henvist nogle behandlinger ud af huset og benytter konsulenthjælp for at afhjælpe presset.

### Antallet af genoptræningsplaner stiger

I 2020 modtog Vejle Kommune 3.506 genoptræningsplaner fra sygehuset. Antallet af borgere, der får en genoptræningsplan, er steget med ca. 12 procent fra 2018 til 2020.

Ventetiden til genoptræning har i 2020 været under syv dage. I nogle få spidsbelastningsperioder har det været nødvendigt at bruge private klinikker for at overholde ventetiden.

Den gode tilfredshed blandt borgerne er uændret.

### Sundhedskurser præget af coronapandemien

Afdelingen har brugt mange ressourcer på at justere kursusforløbene adskillige gange, fx antal deltagere og flytte til større lokaler forskellige steder i kommunen.

Antallet af henvisninger fra både sygehuset og de praktiserende læger faldt en del i første halvår.

Men i løbet af efteråret nåede afdelingen næsten op på vanligt niveau igen.

### Vigtige skridt mod en røgfri fremtid

2020 blev året hvor alle kommunens uddannelser blev røgfri under sloganet røgfri uddannelsesby.

2021 bliver så året, hvor hensigtserklæringen om, at Vejle Kommune vil være røgfri arbejdsplads pr. 1. august 2021, skal stå sin prøve. Et vigtigt skridt for folkesundheden.



I Vejle Kommune er der en mangfoldighed af tilbud i klubber, centre og foreninger. Omkring 400 lokale aktiviteter på den nye hjemmeside [aktivsammen.vejle.dk](https://aktivsammen.vejle.dk). Det skal gøre det lettere at finde de mange fællesskaber for +65-årige og mindske ensomhed.

## VOKSENUDVALGET

### Voksenudvalgets hovedopgaver

- Ansvar for ydelser og tilbud til borgere mellem 18 og 65 år
- Drift af bo- og dagtilbud til borgere med handicap eller sindslidelser
- Støtte i eget hjem
- Tildeling af handicapkompenserende ydelser og hjælpemidler

### To af udvalgets delmål i visionen

- Udvikle innovative indsatser, der reducerer ensomhed og psykisk sårbarhed (Social og Psykiatri)
- Samskabelse skal udforskes som metode, bl.a. ved at bringe den enkeltes egne ressourcer mere i spil for at blive bedre til at tage ansvar for eget liv (Handicap)

### Generelt om årets resultat

Regnskabet for 2020 viser et mindreforbrug på driften på 28,5 mio. kr., samt et mindreforbrug på 1,8 mio. kr. vedr. overførselsudgifter.

Resultatet er tilfredsstillende. På Handicap-området og Social- og Psykiatriområdet ses en lidt større opsparring i forhold til 2019, som skyldes, at større investeringer er udskudt grundet usikkerheden i forbindelse med corona. Der ses et mindreforbrug på 0,6 mio. kr. på anlæg, som primært skyldes mindreforbrug på fælles vedligeholdelsespulje. Der er en negativ budget-overførsel til 2021, hvor servicearealtilskuddet udbetales. Det resterende beløb på 1,5 mio. kr. tilføres igen til kommunekassen.

2020	Korrigeret Budget	Regnskab	Afvigelse	Budget overførsel
Drift-udgifter	503,8	473,5	30,3	28,4
Anlægs-Udgifter	3,4	2,8	0,6	-0,9

Beløb i mio. kr., netto

### Social og Psykiatri

På grund af de mange coronarestriktioner, indskrænkninger og aflysninger har Social og Psykiatri i 2020 haft fokus på at afhjælpe ensomhed og sikre borgerne et fortsat aktivt fritidsliv, f.eks. udvikle værestederne i fælleskab nye coronasikre tilbud og inviterede for første gang til sommerhøjskole. Højskolen var en succes og viste, at vi med fordel kan blande målgrupper på udvalgte områder.

I både CSR og RusmiddelCenter Vejle gav restriktionerne anledning til at booste vores indsatser med skærmbesøg. Flere borgere har været så glade for

denne mulighed, at vi vil bruge skærmbesøg som supplement til den øvrige støtte.

På udsatteområdet er der i 2020 etableret et aften-tilbud på Parasollen, og det nye herberg åbnede den 1. april.

En tværgående indsats mellem Recovery College og peer-to-peer for sårbare unge fra 15-25 år så også dagens lys i 2020. Indsatsen går på tværs af flere forvaltninger og er kommet godt fra start. Der er pt. venteliste. Også etableringen af Åhusene, hvor sårbare og hjemløse unge bor side om side med familier og andre unge, er et eksempel på et godt tværgående samarbejde.

På døgnområdet har vi arbejdet med rehabilitering og mindre indgribende tilbud. Vi har bl.a. gentænkt brugen af Pilebo i Egtved, som i dag bruges som et opgangsfællesskab. Målgruppen er den samme, dvs. borgere, der ikke længere har brug for et omfattende botilbud eller ikke kan bo selv. I Pilebo kan de i en periode bo med §85-støtte.

### Handicap

Handicap arbejder fortsat koncentreret med at støtte borgerne i at blive mere selvhjulpne og selvstændige. I samarbejde med borgerne afprøver vi kontinuerligt nye muligheder og veje både ved test og varig brug af velfærdsteknologi.

At skabe lighed i sundhed gennem aktive fællesskaber har på grund af corona haft svære vilkår. Derfor har vores kompetenceudvikling af medarbejdere - i samarbejde med PARAsport - vist, at vi kan organisere meget "Tilpasset Idræt og Bevægelse" (TIB), og vi har afviklet mange aktiviteter i årets løb.

### Job på særlige vilkår

Karriereværkstedet har øget samarbejdet med jobcenteret. Karriereværkstedets erfaringer med at arbejde med borgere med komplekse problemstillinger hjælper nu nye målgrupper på vej og videre i job på særlige vilkår.

### Høj kvalitet og faglighed

I år har kompetenceudvikling haft vanskelige vilkår. Vi ser derfor endnu mere frem til at udvikle LæringsCenter Brejning til et fælles kompetenceudviklingscenter for hele velfærd. Sidste års omfattende lederudviklingsprogram med 'fælles sprog, fælles mindset og fælles faglig tilgang' er i den grad blevet testet gennem et specielt år 2020. I årets løb har der været talrige tilsyn. De viser alle, at der leveres en stabil indsats med en høj faglig kvalitet.

## ARBEJDSMARKEDSUDVALGET

### Arbejdsmarkedsudvalgets hovedopgaver

- Kontanthjælp, sygedagpenge, jobafklaring, ressourceforløb og fleksjob
- Førtidspension
- Integrationsområdet
- Beskæftigelsesindsats
- Boligstøtte
- Jobbutikken og Virksomhedsservice
- Ny: Seniorpension

### 2 af udvalgets delmål i visionen

- Flere unge skal have en uddannelse
- Sygemeldte skal fastholde tilknytning til arbejdsmarkedet

### Generelt om årets resultat

Regnskab 2020 udviser et mindreforbrug på 0,9 mio. kr. på Arbejdsmarkedsudvalgets område efter overførselssagen.

Arbejdsmarkedsudvalgets område har været præget af coronaepidemien.

Nedlukningerne i marts og senere sidst på året medførte en vækst i antallet af især forsikrede ledige samt af borgere på sygedagpenge.

Reglerne for at modtage A-dagpenge samt sygedagpenge blev udvidet.

I nedlukningsperioderne har der været begrænsninger på, hvilke aktiviteter, som Jobcentrene har måtte gennemføre.

Udviklingen medførte, at KL og regeringen forhandlede sig til en midtvejsregulering, der indebærer, at Vejle Kommune blev kompenseret med ca. 160 mio. kr. til at imødegå udviklingen.

Beløbet blev tilført Arbejdsmarkedsudvalgets budget, hvilket har betydet, at merudgifterne har kunnet rummes inden for det korrigerede budget.

2020	Korrigeret Budget	Regnskab	Afvigelse	Budget overførsel
Drift-udgifter	1.711,9	1.708,1	3,8	2,9
Anlægs-udgifter	2,5	2,5	0,0	0,0

Beløb i mio. kr., netto

### Mål & udvikling

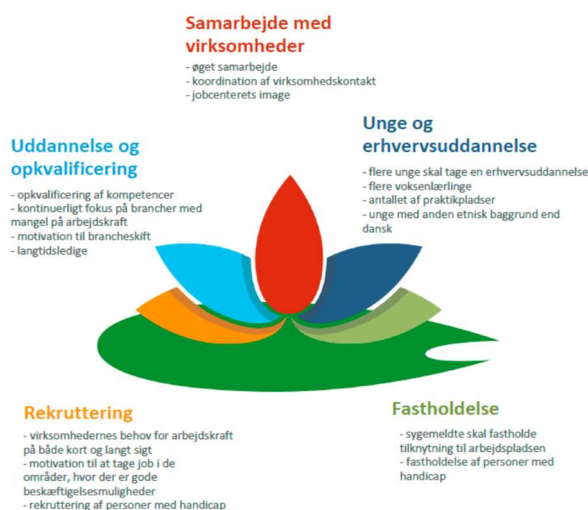
Det centrale mål for Jobcenteret er at få folk i job eller uddannelse.

Målinger viser, at den indsats, der giver det bedste resultat, er virksomhedsvendt indsats i form af praktik eller løntilskud.

Derfor er indsatsen vendt fra traditionel aktivering mod det private erhvervsliv gennem de seneste år.

### Arbejdsmarkedsudvalgets fem særlige fokusområder 2020-23

#### Overordnet formål: Flest muligt i beskæftigelse



### Fokus på ungeområdet

Indsatsen for unge sigter bl.a. på at få flere unge i uddannelse eller job.

Udvalget har indført en pris til lærlinge, der gennemfører erhvervsuddannelse med udmærkelse.



Udvalget havde et projekt målrettet psykisk sårbare unge, som kombinerer vandring og virksomhedstilknytning.

Dette måtte desværre aflyses i 2020 pga coronaen; men det forventes gennemført i 2021.

Cykelturen fra Vejle til Alpe D'Huez fortsætter ligeledes.

## KULTUR- OG IDRÆTS- UDVALGET

### Kultur- & Idrætsudvalgets hovedopgaver

- Kultur
- Idræt
- Biblioteker
- Museer
- Teater
- Musikskoler
- Folkeoplysning

### Udvalgets vedtagne politik for området

- En del af løsningen
- Dem der får det til at ske
- Bevægelse og udfoldelse for alle
- Det der samler os
- Helt fremme i skoene

### Generelt om årets resultat

Regnskabsresultatet for 2020 viser ved årets udgang et overskud på 18,7 mio. kr. i forhold til det korrigerede budget på driften. Heraf anmodes om at få overført 18,7 mio. kr. Mindreforbruget skyldes hovedsageligt uforbrugte midler under Kultur- og Idrætsudvalget, Folkeoplysningsudvalget, samt eventpuljer. Regnskabsresultatet for 2020 vedr. anlæg udgør 3,3 mio. kr., hvoraf der anmodes om at få overført 3,6 mio. kr.

2020	Korrigeret Budget	Regnskab	Afvigelse	Budget Overførsel
Drift-udgifter	176,5	157,8	18,7	18,7
Anlægs-udgifter	59,8	56,5	3,3	3,6

Beløb i mio. kr., netto

### Kultur- og Fritid på trods af Covid-19

2020 blev et helt særligt år. Fra marts måned og frem var landet lukket ned og med det også kulturinstitutioner, foreninger, festivaller og så videre. Af flere omgange og i forskellig grad skulle man indrette sig efter forsamlingsforbud, sikre håndsprit, mundbind, afstand mellem mennesker og andre ting, som ikke ligefrem understøtter formålet om fællesskaber, nærhed og aktivitet.

### Masser af aktivitet – i nye formater

I 2020 blev der plads til endnu flere store events de kommende år med vedtagelsen af både DGI landsstævne i 2025 og VM i kørestolsrugby i 2022. Dette er med til at skabe store oplevelser for Vejles borgere og involverer samtidig erhvervsliv, foreninger og frivillige. I 2020 blev der også på kulturområdet afviklet en række større oplevelser bl.a.

Kulturnat, Lokumskoncerter og julekoncerter på kommunens plejehjem og bosteder.

I 2020 blev Gårslev hallen indviet og første spadestik blev taget til bl.a. en ny hal i Give og en kunstgræsbane på Nørremarken.

2020 har været præget af Covid-19 restriktioner, der gav anledning til en række nye tiltag online i form af fx online sportsgalla, kvalitetstids-koncerter med lokale kunstnere, foto-safari og ”mit Vejle” musikprojekt ligesom alle ferieaktiviteter målrettet kommunens børn og unge er flyttet udendørs eller online. Også foreningerne har udvist stor opfindsomhed i forhold til at fastholde fællesskabet.

Vejlemuseerne havde i 2020 et samlet besøgstal på 90.000. Herudover deltog ca. 6.000 mennesker i museernes arrangementer ’uden for huset’, f.eks. i forbindelse med rundvisning i Fjordenhus. Vejlemuseernes arkæologiske afdeling gennemførte i 2020 62 større og mindre forundersøgelser og 17 egentlige udgravninger.

Vejle Musikteater satte billetsalgsrekord i de første to måneder af 2020, og den 1. februar var Vejle Danmarks største hjerte, da Danmarks Indsamling løb af stablen i Musikteatret. Efter nedlukning i foråret har Musikteatret arbejdet med nye digitale formater, altankoncerter og udviklingen af en ny strategi for Musikteatret.

Efteråret bød på store navne inden for såvel musicals, rytmisk musik og shows. Det hele blev kronet, da Musikteatret blev kåret som Vejles Bedste Servicevirksomhed 2020, hvilket var et kæmpe skulderklap i et udfordrende år.

Musikskolens aktiviteter i 2020. Bl.a. blev musikskolens årlige Festkoncert i marts måned aflyst, samt ikke mindst de årlige julekoncerter. I de to nedlukningsperioder har lærerne tilbudt eleverne onlineundervisning, og på den måde været omstillingsparate til at løse opgaven for kommunens børn og unge.

2020 hos Vejle Bibliotekerne blev et interessant år. Nedlukningen viste for alvor, hvilken rolle vi spiller. Det digitale bibliotek har fyldt, men det har det fysiske også. Stort set alle platforme er steget i brug, og det samme er borgerkravet om at have gode fysiske rammer. Vejle Bibliotekerne har deltaget i en række projekter og tværgående kulturelle indsatser, som fx det nationale biblioteksprojekt ”Børnefamilier i en digital tid”.

## UDVALGET FOR LOKAL-SAMFUND OG NÆRDEMOKRATI

### Hovedopgaver for Udvalget for Lokalsamfund og Nærdemokrati

- Udvikling, planlægning og koordinering af aktiviteter i forhold til lokalsamfund og landdistrikter
- Støtte aktive borgere, foreninger og virksomheders projekter og aktiviteter

### To af udvalgets delmål i visionen

- Fremme aktivt medborgerskab
- Stærke og levende lokalsamfund i hele kommunen

### Generelt om årets resultat

Årets resultat udviser et mindreforbrug. ULN har bevilget midler til en lang række borgerdrevne projekter. Midlerne udbetales først, når projektregnskaberne er modtaget og godkendt, hvorfor der er en forskydning.

2020	Korrigeret Budget	Regnskab	Afvigelse	Budget overførsel
Drifts-udgifter	7,0	5,9	1,1	1,1
Anlægs-udgifter	6,5	2,2	4,3	4,3

Beløb i mio. kr., netto

ULN har i 2020 behandlet 56 ansøgninger fra borgere. 44 af borgerprojekterne har fået tilsagn til deres projekter. Udvælgelsen af projekterne sker efter udvalgets vision.

### Udviklingspuljen

Til Udviklingspuljen, hvor der kan søges op til 0,4 mio. kr., er der kommet 16 ansøgninger, hvoraf 15 har fået tilsagn. Tilskudsbeløbet for de 15 tilsagn lød på 1,6 mio. kr. Totalbudgettet for de 15 projekter er på 3,8 mio. kr. Svarende til, at for hver krone fra Vejle Kommune er der investeret yderligere 1,40 kr. af andre.

### Strakspuljen

Til Strakspuljen, hvor der kan søges op til 10.000 kr., er der kommet 40 ansøgninger, hvoraf 29 har fået tilsagn. Tilskudsbeløb for tilsagnene udgør 0,2 mio. kr.

### Covidpuljen – en million succes

Som et nyt tiltag lancerede udvalget en særlig Covid-19 pulje med mere lempelige vilkår til lokale projekter. Her kunne søges op til 0,2 mio. kr., og der kom 34 ansøgninger, hvoraf 21 har fået tilsagn.

Tilskudsbeløbet for de 21 tilsagn lød på 2,0 mio. kr. Medfinansiering var ikke påkrævet, men der var alligevel en mindre medfinansiering fra ansøgere. Samlet anslået værdi 2,2 mio. kr.

Det var glædeligt for lokalsamfund, håndværkere og kommune, at man sammen kunne være med til at holde aktiviteten i samfundet i gang på denne måde.

### Digitalt årsmøde

To gange i 2020 blev der sendt live fra ”årsmøde” med lokalråd. Det var informationsmøde afholdt udendørs i Rosborg i juni og årsmøde i november, hvor der blev sendt fra Vingsted. Her deltog et panel bestående af to lokalråd, lokalsamfundsekspert, en repræsentant for forvaltningen og udvalgsformanden. Der var stor opbakning til begge møder med henholdsvis 75 og 135 enheder, der loggede ind, mod normal deltagelse på 80-120 personer.



Informationsmøde. LIVE fra Rosborg, Vejle.

### Borgerprojekter

I 2020 blev en række projekter færdige. Bl.a. klubben i Thyregod, hvor det gamle bageri blev bygget om til lokalt samlingssted for alle i samarbejde mellem hal, diverse foreninger og ejeren af bageriet. Der er selvfølgelig bar i klubben.

### Skibet landsbyvision

Den første af en række planlagte landsbyvisioner blev færdiggjort i 2020. Skibet landsbyvision sætter en retning og en ramme for udvikling af Skibet.

### Vandrerute Kong Rans togt

Udvalget afsatte 0,8 mio. kr. til at udvikle en vandrerute, der skal åbne kommunens lokalsamfund op for resten af verden. Ruten har arbejdstitlen Kong Rans togt, bliver på 120 km, har seks officielle stop og går gennem 15 byer og landsbyer. Kong Rans togt åbner officielt sommer 2020. Overblik på [www.kongran.vejle.dk](http://www.kongran.vejle.dk)



# UDFORDRINGER & MULIGHEDER



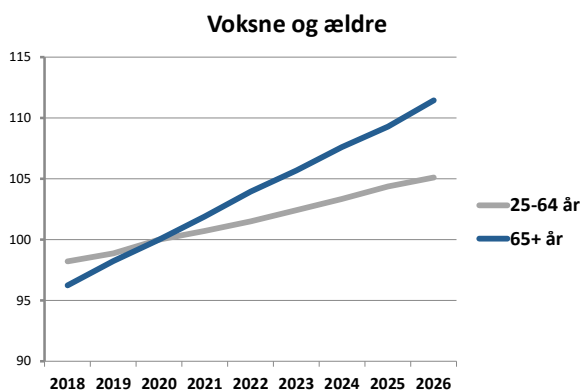


## LANGSIGTEDE UDFORDRINGER

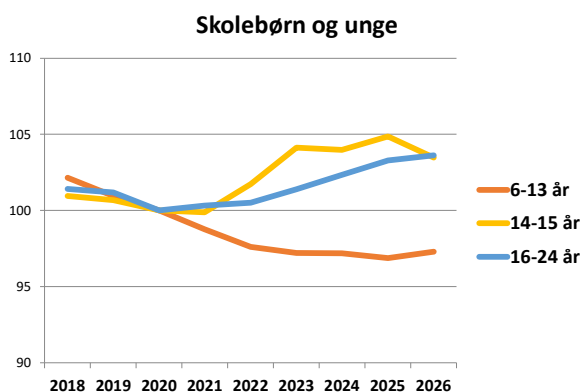
Et vigtig fokus i Vejle Kommunes budgetstrategi er, at økonomien skal være modstandsdygtig over for de udfordringer, som vil opstå på længere sigt. Nedenfor skitseres kort udvalgte områder, som kan skabe langsigtede økonomiske udfordringer for Vejle Kommune.

### Udvikling i befolkningssammensætning

Ifølge Vejle Kommunes årlige befolkningsprognose, vil der frem mod 2026 fortsat være et svagt stigende antal erhvervsaktive borgere mellem 25 - 64 år. Samtidig er der en større stigning i antallet af ældre over 65 år. Grafen nedenfor viser udviklingen i perioden 2018 – 2026, med indeks år 2020.

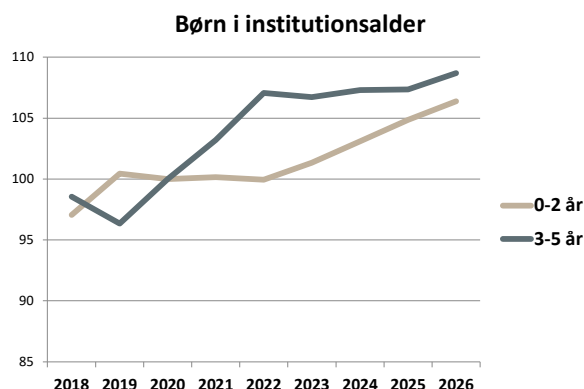


I årene 2019-2021 forekommer der generelt et lille fald i antal af børn og unge. De 6-13 årige forventes fortsat at falde lidt, for derefter at stabilisere sig frem mod 2026. Hvorimod der forventes en stigning af de 14-15 årige og 16-24 årige frem mod 2026.



Frem mod 2022 forventes et stabilt niveau af 0-2 årige. Hvorefter der vil opleves en stigning frem til 2026. Omvendt forventes en

stigning i 3-5 årige i samme periode, hvorefter disse stabilisere sig frem mod 2026.



### En fremtid med Covid-19

2020 har været et anderledes år. Ledigheden i Vejle Kommune har været påvirket af corona-krisen, hvor flere borgere har mistet sit job. Det skyldes bl.a., at kommunens erhvervsstruktur, for en stor del, udgøres af service- og handelsbranchen, som netop har været særlig ramt af pandemien og de deraf følgende restriktioner.

## LANGSIGTEDE MULIGHEDER

Nedenstående afsnit vil sætte fokus på udvalgte emner, der kan skabe langsigtede økonomiske muligheder for Vejle Kommune.

### Befolkningstilvækst i Vejle Kommune

I årene 2018 til 2026 forventes der en befolkningstilvækst på 7% i Vejle Kommune.



En stigning i befolkningen er positivt for Vejle Kommune, da dette både kan give højere skatteindtægter, men også øget bloktilskud.

Udvikling i befolkningstal, indkomstniveau og bosætning er væsentlige kilder til vækst. Generelt oplever Vejle Kommune en positiv udvikling på alle parametre. I løbet af 2020 har Vejle Kommune oplevet en befolknings-tilvækst på omkring 1.244 personer.

### Højere indkomst og uddannelse

Der har været en positiv udvikling af den gennemsnitlige lønindkomst pr. indbygger i Vejle Kommune, der samtidig ligger over landsgennemsnittet. Der har været en gennemsnitlig lønudvikling på ca. 9% fra 2016 – 2019. Andelen af borgere med et højere uddannelsesniveau er ligeledes stigende i perioden. Ca. 75% har som minimum en erhvervsuddannelse og 39% har en videregående uddannelse.

### Udbud af arbejdskraft

Vejle Kommune har et stort udbud af arbejdskraft. En central faktor for vækstmulighederne de kommende år. Der forekommer en stigende arbejdsstyrke, veluddannede borgere og en relativ lav ledighed, der i september 2020 lå på 4,4%. En stigning på 1,3% point i forhold til året før.

Det seneste år har Vejle Kommune oplevet en vækst i antal fuldtidsbeskæftigede udenlandske statsborgere.

Som følge af corona-pandemien, er det blevet muligt for ledige borgere, at tage f.eks. en erhvervsuddannelse på favorable økonomiske vilkår, inden for områder, hvor der er mangel på arbejdskraft.





Vejle Kommune  
Skolegade 1  
7100 Vejle