

A photograph of a statue of a woman holding a lyre, with a cityscape at dusk in the background. The statue is in the foreground, and the city lights are visible in the background.

**Skt. Petersborg  
Studietur 2019  
Kultur-og Idrætsudvalget**

**Opsamling – november 2019**



**vejle**  
KOMMUNE

## Turens formål

Turen havde til formål, at hente inspiration til Kultur- og Idrætsudvalgets arbejde med den nye kultur-, idræts- og fritidspolitik:

### **”DET BEDSTE STED AT LEVE”**

Med politikken ønsker udvalget at bidrage til en levende og oplevelsesrig kommune i vækst. Det sker blandt andet ved at søge ny viden og inspiration og ved at stille skarpt på de områder, hvor kultur og idræt kan bidrage til udvikling og merværdi. Det kan fx være gennem et styrket samspil mellem kultur og idræt og by- og erhvervsudvikling. Aktuelt er projekter som samspillet mellem Vejle bys kulturelle og kommercielle akser, udvikling af et nyt bibliotek, bevæg dig for livet og Ny Rosborg relevante referencer for studieturen.

Skt. Petersborg har et rigt og levende kulturliv og mange vellykkede eksempler på, at kultur og idræt anvendes strategisk i byudviklingen.

Derudover er Skt. Petersborg stærk i kulturhistorisk formidling og understøttelse af kulturbærende aktører.

### **DE OVERORDNEDE EMNER FOR STUDIETUREN VAR:**

- Kobling mellem kultur, idræt og byfunktioner som erhverv, events o.a.
- Kultur og idræt i byudvikling, med særlig vægt på biblioteker
- Organiserede og selvorganiserede kulturaktiviteter som drivere
- Formidling og synliggørelse af kulturlandskabet og historiske mindesmærker
- Kommercielle og kreative aktører i samspil

Dag 1

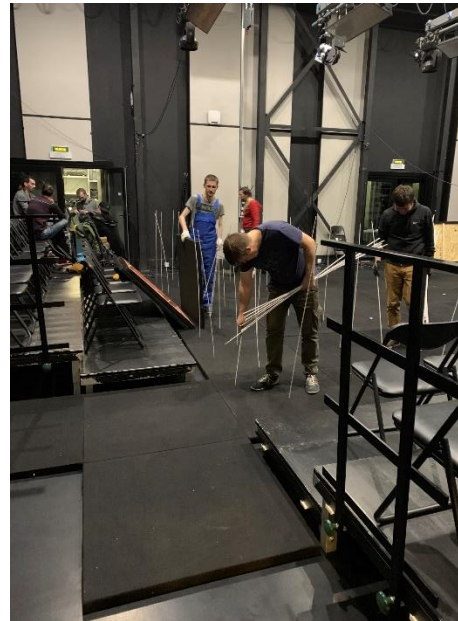
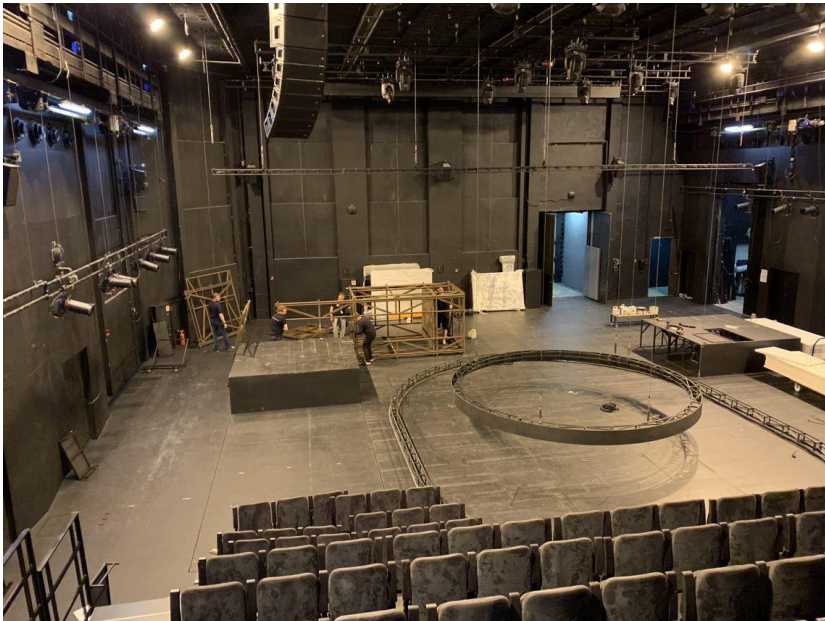
- **Alexandrinsky Teatret - ny scene**
- **Golitsyn-Loft**

## Alexandrinsky teater – ny scene

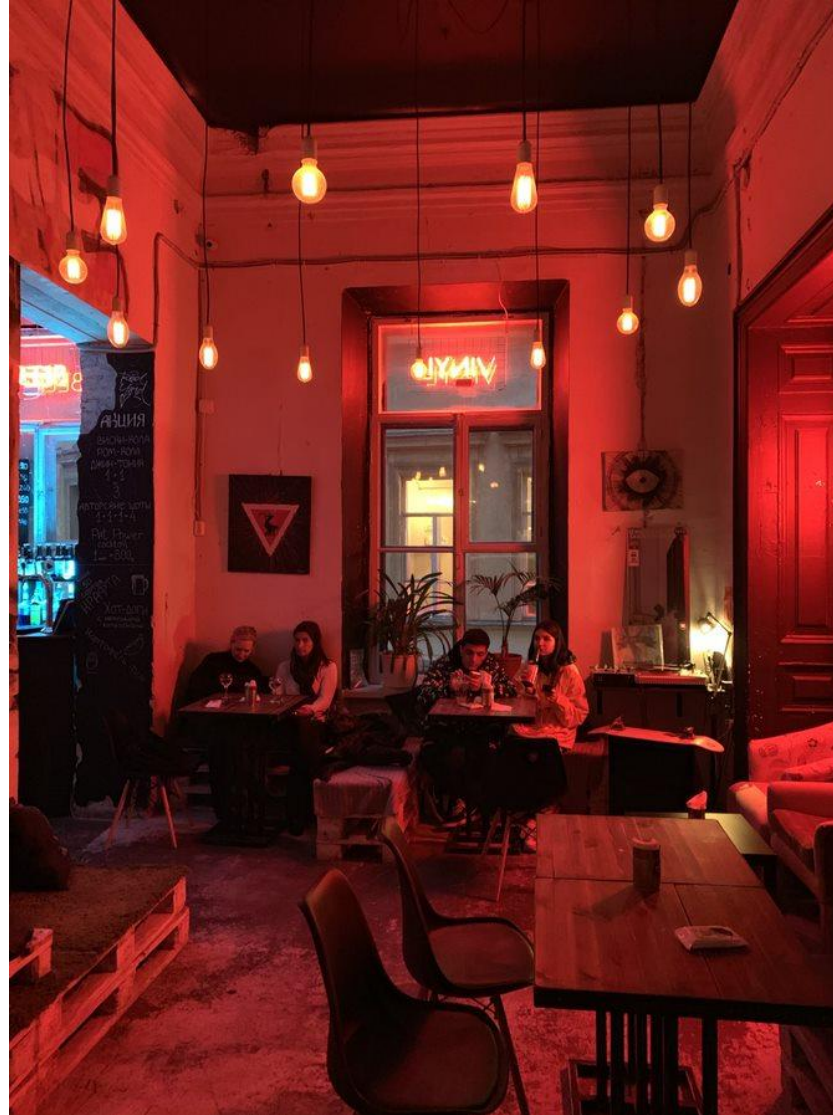


### Erfaringer

- Hvordan et ældre teater kan udvides og løftes teknisk med respekt for den oprindelige bygning.
- Indretningen af et nyt teaterum, hvor gulvet, der er inddelt i mindre kvadrater, kan hæves enkeltvis 1 meter og sænkes 2 meter, hvilket giver stor fleksibilitet i forhold til arrangementer.
- Som en del af et socialt projekt, har der hver anden måned i de sidste 2 år, været opsat en forestilling med blinde skuespillere, der orienterer sig på scenen ved hjælp af stænger fastsat i gulvet. Forestillingen understøttes af et lyd-og lysunivers. En lignende forestilling vil være aktuel for Vejle, som Parasportens Hovedstad.
- Et teater kan udvide kulturtilbuddene og brugergruppe ved også at afholde foredrag (gratis), udstillinger og undervisning i dagtimerne. Det kan være en inspiration til Vejle Musikteater.
- Teatret har mange samarbejdspartnere, herunder også nordiske, sammen har de blandt andet markeret Ingmar Bergmanns 100 års jubilæum.



## Golitsyn-Loft



### Erfaringer

- Hvordan en kreativ sammenslutning kan udfylde gamle bygninger med cafeer, kontorfællesskaber, der alle har kreativitet som omdrejningspunkt. Koncerter, filmvisning og poesilæsninger finder ofte sted i bygningerne, hvor det gamle har fået ny sjæl.
- Stemningen i de gamle bygninger er uformel og indretningen uhøjtidelig, hvilket indbyder til dannelse af små fællesskaber omkring blandt andet kunst, mindre designværksteder, caféer og arbejdsstationer for selvorganiserede.
- Golitsyn-Loft, der er offentligt ejet, er interessant i forhold til hvordan kreative iværksættere får mulighed for at afprøve forskellige koncepter og blive en del af et større kunstnerisk og kommercielt fællesskab.

## Dag 2

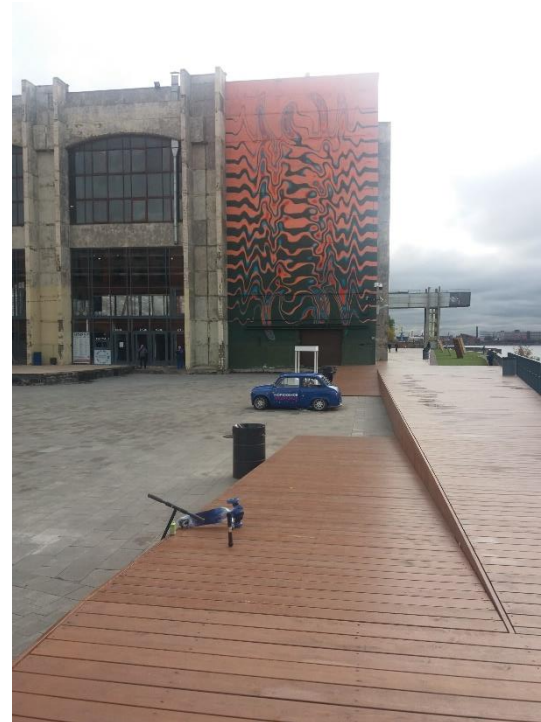
- **New Holland,**
- **Sevcable Port**
- **Sibur Arena**
- **Eremitage-Museet**

## New Holland



- **Erfaringer**
- Tilblivelsen af parken, hvor borgerne i lokalområdet var inddraget i processen omkring deres ønsker for stedet, hvilket er interessant i for hold til udvikling af nye bydele.
- New Holland er attraktiv hele året rundt. Parken byder på udendørs koncerter, teater, film, yoga, pilates og boksetræning om sommeren. Om vinteren etableres en skøjtebane.
- I den gamle smedje er der indrettet en café. De øvrige bygninger husede forskellige betalingsaktiviteter, men også åbne forelæsninger. Den historiske formidling var tydelig, blandt andet er der en flot legeplads i form af et stort aktivitetsskib af træ i tråd med stedets historie som skibsværft.

## Sevcable Port



- **Erfaringer**
- Et tidligere havneområde er gjort trendy ved at komponere kunst, street food, kulturelle, idrætslige og rekreative aktiviteter samt kreative erhverv.
- Sevcable Port er også rammen om forskellige samarbejdsprojekter, herunder projektet "Waterfront" som omhandler arkitektur, kultur, borgerinvolvering og byudvikling.
- Havnefronten er stemningsfuld på grund af de ældre bygninger med farverig facadekunst, lyskæder og kunstobjekter.
- Inspiration til at arbejde med midlertidige museumsudstillinger udenfor museerne. Den historiske udstilling tog fem måneder at opbygge og er uden særlige tekniske virkemidler.



## Sibur Arena



- **Erfaringer**
- Sibur Arena er et moderne sportskompleks i flere etager, hvilket muliggør flere sportslige og kulturelle oplevelser samtidig. Det moderne udstyr inkluderer blandt andet et avanceret sikkerhedssystem, der scanner om der er truende situationer, automatisk temperaturregulering samt teknik i loftet der muliggør ophæng af tonstunge rekvisitter.
- Sibur Arena består af to områder, hvoraf et område primært har fokus på sportsturneringer og udstillinger. Det andet område er primært træningsfaciliteter. Komplekset har 7.000 siddepladser og rummer også et svømmebassin og et hotel.
- I svømmebassinet benyttes ikke klor, men ultraviolette stråler til at rense vandet.

## Eremitage museet



- **Erfaringer**
- Besøget gav indblik i hvad der kræves af formidling til besøgende, når så stor en mængde kunst fordelt på et kæmpestort areal skal fremvises. Udover kunsten, er besøget et historisk indblik i den livsstil og de fysiske rammer, som den russiske zarfamilie levede under.
- I en af museets store sal var der klassisk koncert, hvilket understøttede helhedsoplevelsen af stedet. Interessant med musikalske oplevelser på uventede steder.
- Behovet for wayfinding for at facilitere en god kulturoplevelse.

## Dag 3

- **Tur til Krasnogvardeysky og Nevsky bydelene:**
- **Gogol bibliotek**
- **Sovremennik bibliotek**
- **designcenteret Artplay**
- **Oktha-8 bibliotek**
- **Gazprom Sportskompleks**

## Gogol Bibliotek



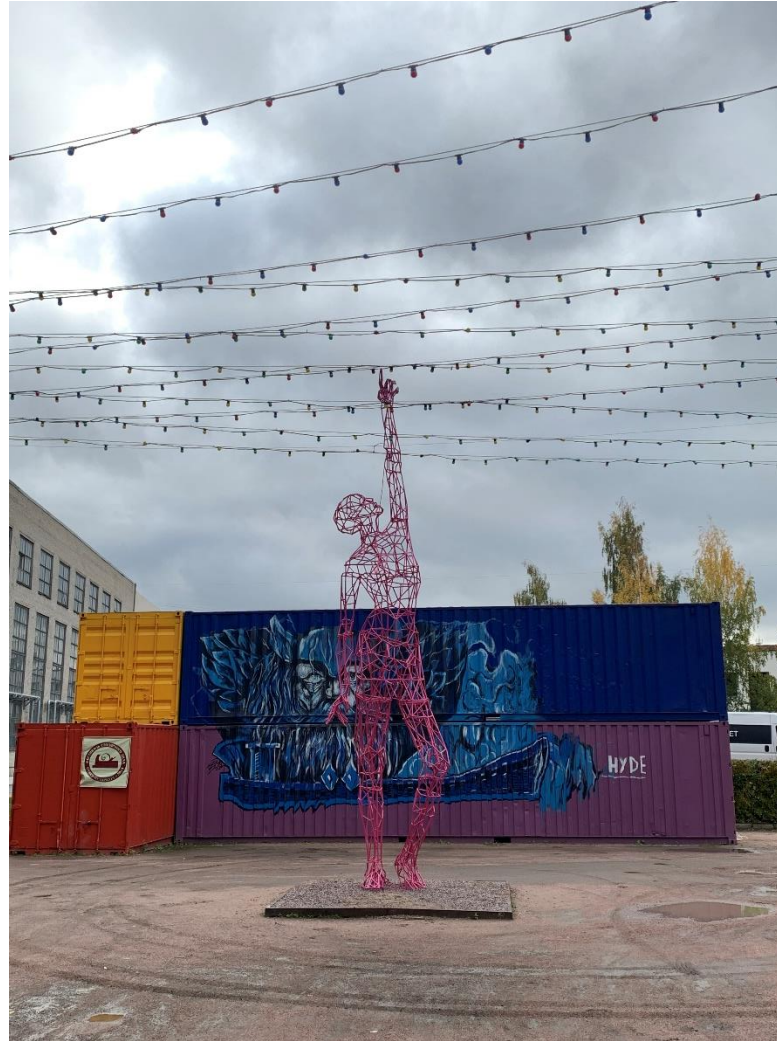
- **Erfaringer**
- Interessant at se hvordan et mindre bibliotek har en enkelt forfatter, Gogol, som omdrejningspunkt. Biblioteket består af 4 lokaler, et lokale til nyere litteratur om Skt. Petersborg, et til ældre litteratur om Skt. Petersborg, et mødelokale med it-udstyr som brugerne kan benytte samt et lokale viet til Gogols forfatterskab.
- Biblioteket samarbejder med borgere og forskere omkring digital formidling af Gogols forfatterskab, og biblioteket er meget synlige på de sociale medier.
- Bibliotekets indretning er farverig, kreativ og med fleksible møbler. Inspirerende hvordan der med få midler kan skabes en stor effekt i indretningen.
- Oplagt at se på om de enkelte biblioteker i Vejle kommune kan gøres attraktive for andre end deres lokalsamfund ved at arbejde med deres profiler og synlighed.

## Oktha-8



- **Erfaringer**
- Oktha 8 er et nyåbnet bibliotek med en medicinsk/psykologisk profil, hvilket er gennemgående for stedets indretning, formidling, bogudvalg og medarbejdernes påklædning med hvide kittler.
- Igen inspirerende hvordan et bibliotek forsøger at legitimere og positionere sig ved at finde en anden profil end de øvrige biblioteker i området.

## Designcenteret ArtPlay



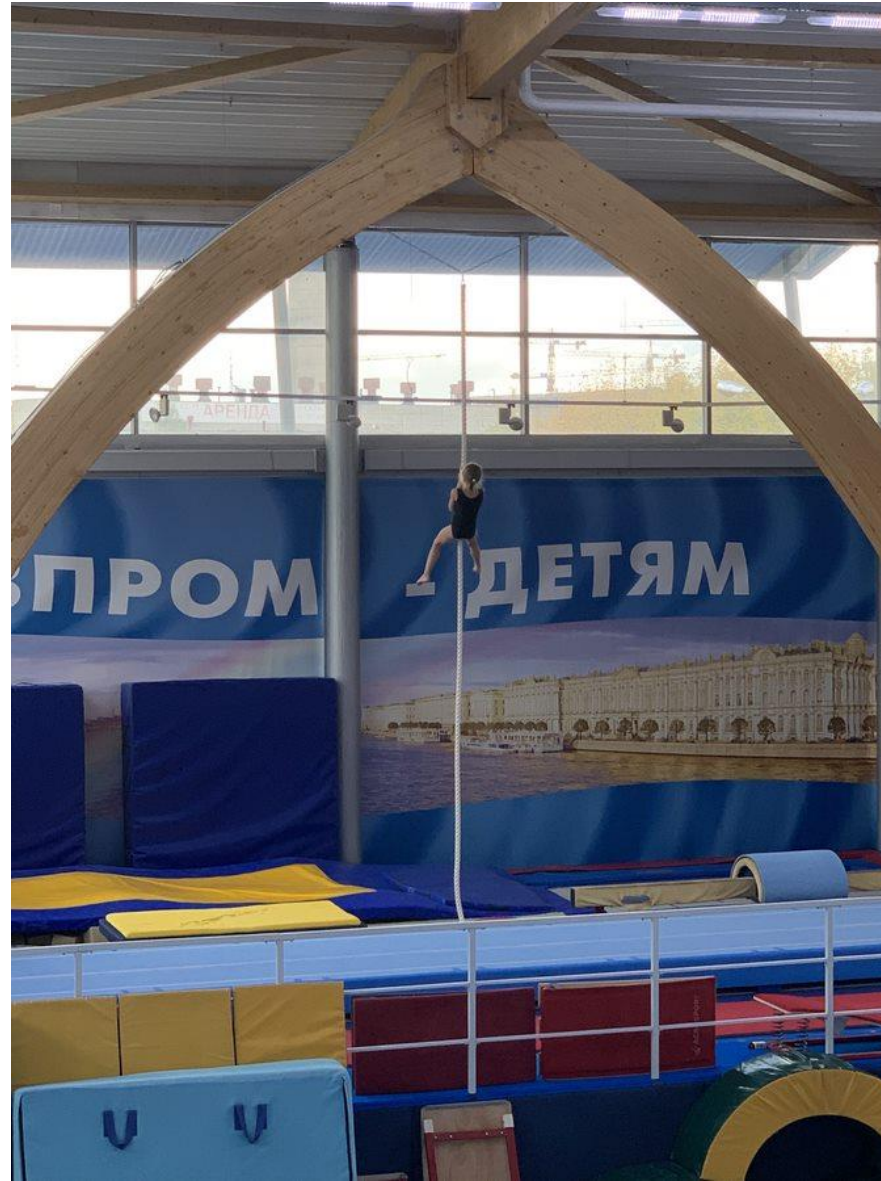
- **Erfaringer**
- Besøget er et eksempel på samspillet mellem det kulturelle og kommercielle i Skt. Petersborg. Artplay er en kreativ sammenslutning med flere hundrede showrooms og butikker, design- og arkitektkontorer, håndværks- og bygningsfirmaer samt reklamebureauer.
- Det er inspirerende at se hvordan der med kunst, kultur, lyskæder og forskellige arrangementer kan skabes liv i betonbygninger, der tidligere husede atomproduktion og forskning.
- Der bliver ofte afholdt festivaler, koncerter og udstillinger på det 3.000 kvadratmeter store udstillingsområde Under besøget var et stort anlagt modeshow ved at blive klargjort i en bygning og en koncert i en anden bygning.

## Sovremennik bibliotek



- **Erfaring**
- Sovremennik har fokus på at kombinere biblioteksfunktioner med aktiviteter drevet af lokalbefolkningen. Biblioteket er lykkedes med inddragelse af borgerne, således havde der været et projekt med design af en park, som efterfølgende er blevet realiseret af bystyret. En del af udstillingen på biblioteket var også skabt af brugerne – *herunder hvilken historisk person minder jeg om?*
- Skal bibliotekerne i Vejle Kommune gøre mere for aktiviteter drevet af lokale?
- Biblioteket har arbejdet med wayfinding gennem forskellige fliser på gulvet og russiske eventyrfigurer som symboler på de forskellige sektioner i biblioteket.

## Gazprom sportskompleks



- **Erfaringer**
- Velfungerende sportskompleks i flere etager. Når haller skal udvides i kommunen, kan det overvejes om der kan der bygges ovenpå.
- Gazprom sportskompleks huser en sportsskole, hvor der dyrkes gymnastik og svømning på højt plan. Under besøget blev de forskellige træningsfaciliteter fremvist.



## Generelt

- Betydningen af miljø, rum, stemning og indretning var gennemgående for de faciliteter udvalget besøgte. Hvordan kan der i kommunen arbejdes mere på det område, både i nuværende kulturbygninger, men også i nye anlæg?
- Besøgene på de tre biblioteker gav blandt andet input til udvikling og indretning af biblioteker, herunder hvordan der kan arbejdes med temaer eller profiler for biblioteker. Og kan der arbejdes med nye udtryk på de nuværende biblioteker?
- De to idrætsfaciliteter var bygget i flere etager, og det fungerede overraskende godt. Der var mange aktiviteter i gang samtidig og stederne var velbesøgt.
- Inspirerende at se de mange forskellige konstellationer af privat-offentlig samarbejde, og samspillet mellem det kommercielle og kreative, ikke mindst i form af selvorganiserede kulturskaber i de kreative sammenslutninger.

## Links og hjemmesider

- ARTPLAY <https://vk.com/albums-132112035>
  - Alexandrinsky teater – ny scene: <https://en.alexandrinsky.ru/o-teatre/>
  - Biblioteket Gogol [www.gogol-library.ru](http://www.gogol-library.ru)
  - Biblioteket Oktha 8: [www.vk.com/bigoxta8](http://www.vk.com/bigoxta8)
  - Biblioteket Sovremennik: [www.kr-cbs.ru](http://www.kr-cbs.ru)
  - Det danske Kulturinstitut : [www.danishculture.ru](http://www.danishculture.ru)
  - Eremitage museerne: [www.hermitagemuseum.org](http://www.hermitagemuseum.org)
  - Gazprom: <http://www.directory.spb.ru/fok/fok2>
  - Golitsyn-Loft: [https://www.inyourpocket.com/st-petersburg-en/golitsyn-loft\\_148598v](https://www.inyourpocket.com/st-petersburg-en/golitsyn-loft_148598v)
  - New Holland: <http://www.newhollandsp.ru/en>
  - Sevcable Port: <http://www.sevcableport.ru>
  - Sibur Arena: [www.sibur-arena.com](http://www.sibur-arena.com)
- De fleste af faciliteter kan også findes på Instagram, Facebook eller Youtube.