

BUDGET

STRATEGI

2021-2028



Vil du kvæst
Se dig ud fra
Eng og Skov
Dejlig er Gu

Vejle
...med Vilje

Indhold

Forord	3	Tidsplan	22
Årets strategi	4	Historisk udgiftsudvikling	24
Fokusområder	5	Budgetmæssig udvikling – serviceudgifter	24
Indsatsområderne i Vejle med Vilje	6	Budgetmæssig udvikling – overførselsudgifter	24
Resiliens – langsigtet og bæredygtig vækst	6	Budgetmæssig udvikling – anlæg	25
Tværgående samarbejder	6	Økonomiske oversigter	26
Fremtid og befolkningsudvikling	7	Beregning af resultat	
Omprioritering og tilpasninger	7	for det skattefinansierede område	26
Det økonomiske udgangspunkt	8	Social- og Indenrigsministeriet	
Model for balance	9	nøgletal for 2018	27
Rum til velfærdsprioritering	10		
Prioriteringsmodel	11		
Økonomiske styringsprincipper	13		
Anlægsmodel	14		
Anlægsproces	16		
Værktøjer	17		
Proces og opgavefordeling	18		
Spor 1: Det tekniske budgetforslag	18		
Spor 2: Oplæg til budget i balance	18		
Fokus på personalemæssige processer	19		
Opgavefordeling	20		

Forord

Budgetstrategi 2021 har hovedoverskriften „bæredygtig vækst“ og sætter fokus på, at Vejle skal være en god og bæredygtig kommune at leve og drive virksomhed i.

Til at understøtte indsatsområderne i Byrådets vision og det fremtidsorienterede perspektiv indeholder strategien flg. fire fokusområder:

- Resiliens – langsigtet og bæredygtig vækst
- Fremtid og befolkningsudvikling
- Tværgående samarbejder
- Omprioritering og tilpasninger

Vores flerårige arbejde med resiliens og FN's 17 verdensmål er en væsentlig faktor i forhold til at sikre en robust økonomi med plads til at udvikle Vejle Kommune. Med resiliensarbejdet sættes fokus på at vende vores konkrete udfordringer til muligheder gennem et helhedsorienteret samarbejde på tværs af forvaltninger, sektorer, organisationer og kommune. Bl.a. gennem dette arbejde skaber vi merværdi.

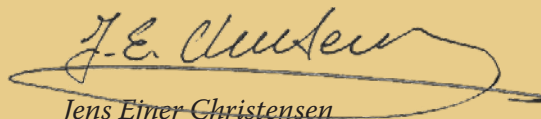
Processen for budgetlægningen 2021 holder fast ved den nuværende og ansvarlige økonomiske kurs, samtidig med at servicen for borgere og virksomheder har det højest mulige niveau inden for de givne rammer. Processen imødeser

den måde, forhandlingerne mellem regeringen og Kommunernes Landsforening foregår på og tilpasser den lokale økonomiske kurs til regeringens økonomiske styring af kommunerne.

Det øgede udgiftspres stiller til stadighed krav om omprioritering og tilpasninger inden for alle udgiftsområder. Der skal dermed også fremadrettet foretages omprioritering og tilpasninger for at understøtte velfærd og udvikling til gavn for kommunens borgere og virksomheder. På samme vis er der også fremadrettet fokus på tværgående samarbejder og sammenhængende, helhedsorienterede indsatser til gavn for de konkrete borgergrupper.

Med budgetstrategien fastsættes de overordnede rammer for udarbejdelsen af et budget 2021 i balance. Økonomiudvalget sætter med budgetstrategien gang i budgetprocessen, hvor medinddragelse og høringer indgår som en vigtig del af hele processen.

God arbejdslyst!


Jens Ejner Christensen
Borgmester

Vejle
...med vilje

Årets strategi

Budgetstrategi 2021-2028 er udgangspunktet for udarbejdelse af budgettet for perioden 2021-2024. I budgetstrategien udstikkes rammerne for budgetprocessen og den overordnede styring af budgetlægningen.

Formålet med strategien er at:

- Sætte retning
- Øge det langsigtede fokus
- Give mulighed for politisk prioritering
- Sikre en klar ansvarsfordeling

Overskriften for årets budgetstrategi er:

BÆREDYGTIG VÆKST

Vejle Kommune vil have endnu mere fokus på bæredygtig vækst. I budgetforliget for 2020 besluttede Byrådet at nedsætte et klimaudvalg med henblik på at styrke og skabe udvidede muligheder for den grønne omstilling i kommunen. Udvalget skal arbejde for grøn omstilling og udvikle Vejles ambitiøse position inden for bæredygtighed og resiliens.

Budgetstrategien tager udgangspunkt i budgetforliget og det vedtagne budget for 2020. Det økonomiske udgangspunkt for årets strategi og budgetlægning er en stabil økonomi som følge af en ansvarlig økonomisk politik. Vejle Kommunes økonomiske styring er baseret på en stram styring og skarpe prioriteringer. Den ansvarlige kurs fortsætter, samtidig med at servicen for borgere og virksomheder har det højeste mulige niveau inden for de givne rammer. Der lægges derfor fortsat vægt på omstilling, nytænkning og innovation.

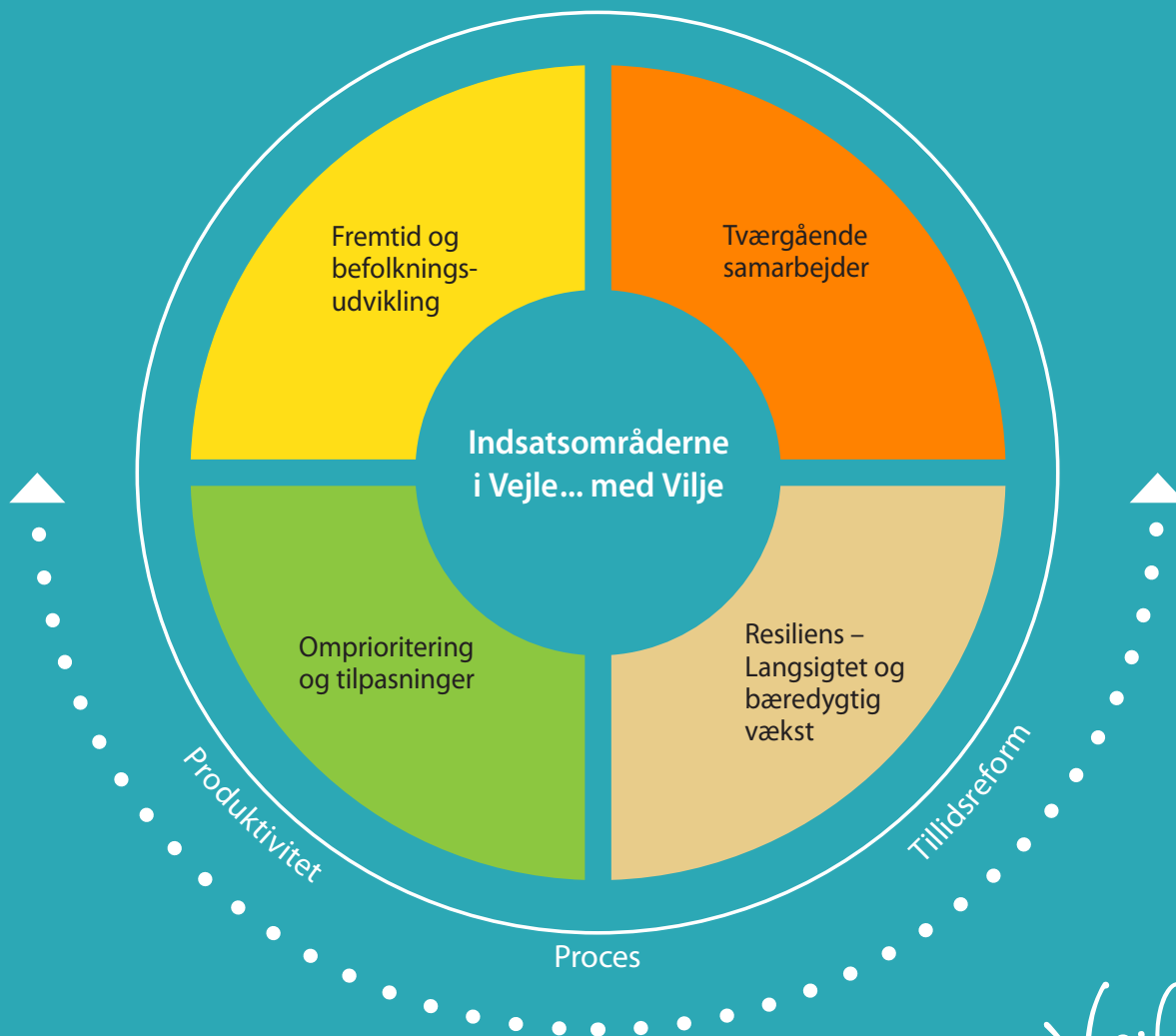
Det er højt prioriteret at sikre en så høj kvalitet som mulig i velfærdsydelse inden for de givne rammer. Som en del af budgetlægningen er der, jf. budgetforliget for budget 2020, derfor et krav om omstilling af kommunens drift med 10 mio. kr. årligt, der skal sikre „rum til velfærdsprioritering“.

Tværgående samarbejder er et fokusområde i dette års budgetstrategi. Dermed sættes fokus på sammenhængende og helhedsorienterede indsatser eksempelvis i det forebyggende arbejde med konkrete borgergrupper. Fokusområdet skal sammen med de øvrige være med til at sikre endnu bedre resultater og service til gavn for byens borgere og virksomheder.

Budgetstrategien lægger op til en budgetproces med løbende involvering af Byrådet i form af temadrøftelser, hvor emnerne bl.a. er udvalgenes drifts- og anlægsudfordringer samt kapacitetsanalyser på anlæg.

Fokusområder

Hovedoverskriften for årets strategi er „bæredygtig vækst“. Dette skal bl.a. understøttes med fokus på følgende områder:



Indsatsområderne i Vejle... med Vilje

Byrådets vedtagne vision er fortsat styrende for udviklingen af Vejle Kommune. De politisk prioriterede indsatsområder i visionen er:

- Mest attraktive kommune at bo og leve i
- Førende erhvervs- og vækstkommune
- De bedste læringsmiljøer til børn, unge og voksne
- National førerposition inden for velfærdsudvikling

Resiliens – langsigtet og bæredygtig vækst

Et af de fire fokusområder i budgetstrategien er resiliens – langsigtet og bæredygtig vækst. Ved at arbejde for resiliente løsninger skabes integrerede og helhedsorienterede løsninger, som ofte skaber en merværdi. Resiliens er derfor en væsentlig faktor i forhold til at skabe en robust, langsigtet og ikke mindst bæredygtig vækst, både i forhold til grøn omstilling og den sociale sammenhængskraft i vores kommune.

Med resiliensarbejdet sættes fokus på fremtidens udfordringer og nye muligheder. Gennem vores deltagelse i 100 Resilient Cities har vi siden 2013 samarbejdet med byer over hele verden og henter inspiration til nytænkning og fremtidsorienterede løsninger. Resiliens er en tilgang til bæredygtighed og lægger således op til et naturligt arbejde med FN's 17 verdensmål såvel for de enkelte mål, men især på tværs og gennem partnerskaber.

Med henblik på at styrke og skabe udvidede muligheder for den grønne omstilling i Vejle Kommune er nedsat et nyt klimaudvalg. Udvalget er sammensat på tværs af relevante partier og skal arbejde med prioritering af konkrete indsatser, klima, resiliens og de 17 verdensmål. Udvalget skal således arbejde for grøn omstilling og udvikle Vejles ambitiøse position inden for bæredygtighed og resiliens.

Tværgående samarbejder

Med fokusområdet tværgående samarbejder sættes fokus på sammenhængende og helhedsorienterede indsatser. Der skal tænkes i helheder og på tværs af forvaltningsområder, så eksempelvis det forebyggende arbejde med konkrete borgergrupper løses ved en helhedsorienteret indsats. De indsatser, der igangsættes, skal ske i tæt samarbejde med de berørte fagudvalg, forvaltninger og borgere.

Forebyggende investeringer var et tema i sidste års budgetproces og er et eksempel på tværgående samarbejder. De forebyggende investeringer har til hensigt at fremme investeringstankegangen og skabe grundlaget for politisk dialog og stillingtagen i budgetprocessen – både i fagudvalgene og ved de efterfølgende samlede politiske prioriteringer. Der blev i budgetforliget for budget 2020 afsat midler til to pilotprojekter. Pilotprojekterne skal arbejde for nye tværgående erfaringer og løsninger, og midlerne skal udmøntes i et samarbejde mellem involverede politiske udvalg, forvaltninger, borgere og borgergrupper.

Fremtid og befolkningsudvikling

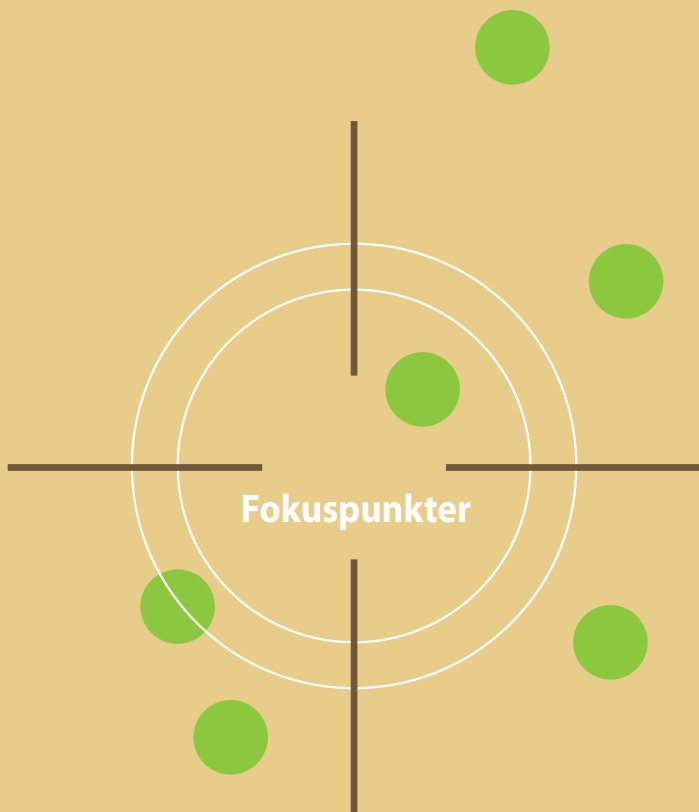
Der sættes fokus på at ruste Vejle Kommune til fremtiden i forhold til fremtidens krav, problemstillinger og muligheder. Ved at være på forkant og iværksætte de tiltag, der er nødvendige for at imødegå fremtiden, kan rammerne for den ønskede udvikling af Vejle Kommune og den fremtidige service for kommunens borgere og virksomheder sikres.

Der er stor fokus på befolkningsudvikling og tiltrækning af borgere, virksomheder og uddannelsespladser. Dette tilgodeses bl.a. ved at sikre gode rammer for bosætning, ved en offensiv og strategisk erhvervsudvikling og ved samarbejde med uddannelsesinstitutioner m.v. Befolkningsudviklingen og den seneste befolkningsprognose danner bl.a. baggrund for budgetlægningen af de kommende års udgifter og indtægter.

Omprioritering og tilpasninger

Regeringen og Kommunernes Landsforening har i den seneste økonomiaftale fortsat fokus på tilpasning af de offentlige udgifter over de kommende år via omprioriteringer inden for den samlede offentlige sektor. De seneste års moderniserings- og effektiviseringsprogram er afskaffet og erstattes af velfærdsprioritering inden for kommunernes eksisterende rammer.

Der skal også fremadrettet foretages omprioritering og tilpasninger, for at kunne give borgere og virksomheder i Vejle Kommune det højst mulige serviceniveau under hensyntagen til den økonomi, der er til rådighed og inden for de fastsatte rammer for landets kommuner.



Det økonomiske udgangspunkt

Det økonomiske udgangspunkt for Vejle Kommunes budgetlægning for 2021 er et budget 2020, hvor der på det skattefinansierede område er et årligt overskud/balance i årene 2021-2028. Dette fremgår af tabellen nedenfor. Overskuddet på 20,8 mio. kr. i 2021 modsvares af en tilsvarende udgift vedr. efterregulering af skat og tilskud som følge af selvbudgettering af skat i 2018. Udgangspunktet for 2021 er således et resultat i balance. Det

gennemsnitlige overskud i perioden 2022-2028 er 57,8 mio. kr. Det svarer til ca. 1,2 pct. af kommunens samlede nettoudgifter. Den besluttede årlige reduktion på 10 mio. kr. vedr. „rum til velfærdsprioritering“ – jf. afsnit herom – er medtaget i resultatet nedenfor i 2021-2028. Dette er således en forudsætning for overskud/balance.

Budgetstrategi 2021-2028								
Beløb i mio. kr. "-" = overskud	2021	2022	2023	2024	2025	2026	2027	2028
Nettoresultat vedr. det skattefinansierede område *)	-20,8	0,1	-30,8	-58,5	-66,5	-74,4	-82,4	-92,6

*) Nettoresultat ekskl. særlige anlægsprojekter/éngangstilskud

"-" foran beløb = overskud

Tabellen er specificeret i det sidste afsnit med økonomiske oversigter.

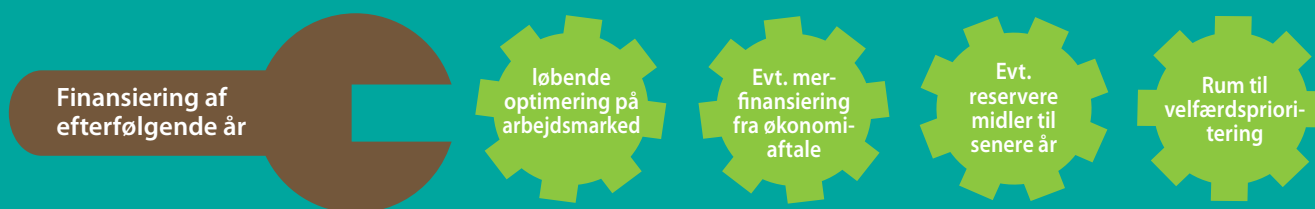
Forventningerne til økonomien i 2021 er dog behæftet med en vis usikkerhed. Det skyldes bl.a., at konsekvenserne af økonomiaftalen for 2021

endnu ikke kendes, og dermed er de økonomiske rammer for de kommende år endnu ikke konkretiseret. Dette medfører usikkerhed i forhold til bl.a. tilskudssiden og den fremtidige sanktionsmekanisme m.v.

En anden væsentlig usikkerhed er den forventede udligningsreform og reformens økonomiske konsekvenser for Vejle Kommune. Den nye reform om kommunal udligning har været længe undervejs, men det er forventningen, at regeringen vil forhandle en ny reform på plads i første halvår af 2020.

Såfremt dette års økonomiforhandlinger giver ekstra finansiering til Vejle Kommune, vil det kunne medgå i det økonomiske handlerum og imødegåelse af eventuelle fremtidige tiltag.

Model for balance	
2021	<ul style="list-style-type: none"> • Reserverede midler fra 2020 • Yderligere 10 mio. kr. reduktion af serviceudgifter
2022	<ul style="list-style-type: none"> • Reserverede midler fra 2020 • Yderligere 10 mio. kr. i „rum til velfærdsprioritering“
2023	<ul style="list-style-type: none"> • Yderligere 10 mio. kr. i „rum til velfærdsprioritering“
2024	<ul style="list-style-type: none"> • Yderligere 10 mio. kr. i „rum til velfærdsprioritering“



Rum til velfærdsprioritering

Jf. den seneste økonomiaftale mellem regeringen og Kommunernes Landsforening er regeringens ambitioner for udviklingen af velfærdsområderne store. Forudsætningen for dette er, at der føres en ansvarlig økonomisk politik. Regeringen og Kommunernes Landsforening er enige om, at en fortsat

stærk offentlig sektor også nødvendiggør fortsat omstilling og effektivisering for at kunne udvikle og forbedre velfærden.

I økonomiaftalen er der enighed om, at kommunerne kan omstille driften svarende til 0,5 mia. kr. for at skabe rum til velfærdsprioritering. I Vejle Kommunes budgetforlig for budget 2020 fastholdes det årlige krav om omstilling i kommunen på 10 mio. kr. svarende til 0,2 pct. Det årlige omstillingskrav benævnes „rum til velfærdsprioritering“ og fordeles ud fra udvalgenes andel af de samlede serviceudgifter. Udvalgenes andel af de 10 mio. kr. i 2021 fremgår af tabellen til venstre. Rum til velfærdsprioritering indgår i budgetlægningens spor 1 (det tekniske budgetforslag), hvor udvalgenes driftsrammer reduceres med andelen af de 10 mio. kr.

Rum til velfærdsprioritering – Fordeling pr. udvalg (serviceudgifter)

1.000 kr.	2021
Økonomiudvalget	-1.255
Teknisk Udvalg	-553
Natur- og Miljøudvalget	-66
Børne- og Familieudvalget	-4.525
Seniorudvalget	-1.803
Sundheds- og Forebyggelsesudvalget	-290
Voksenudvalget	-1.061
Arbejdsmarkedsudvalget	-57
Kultur- og Idrætsudvalget	-379
Lokalsamfund og Nærdemokrati	-12
I alt	-10.000



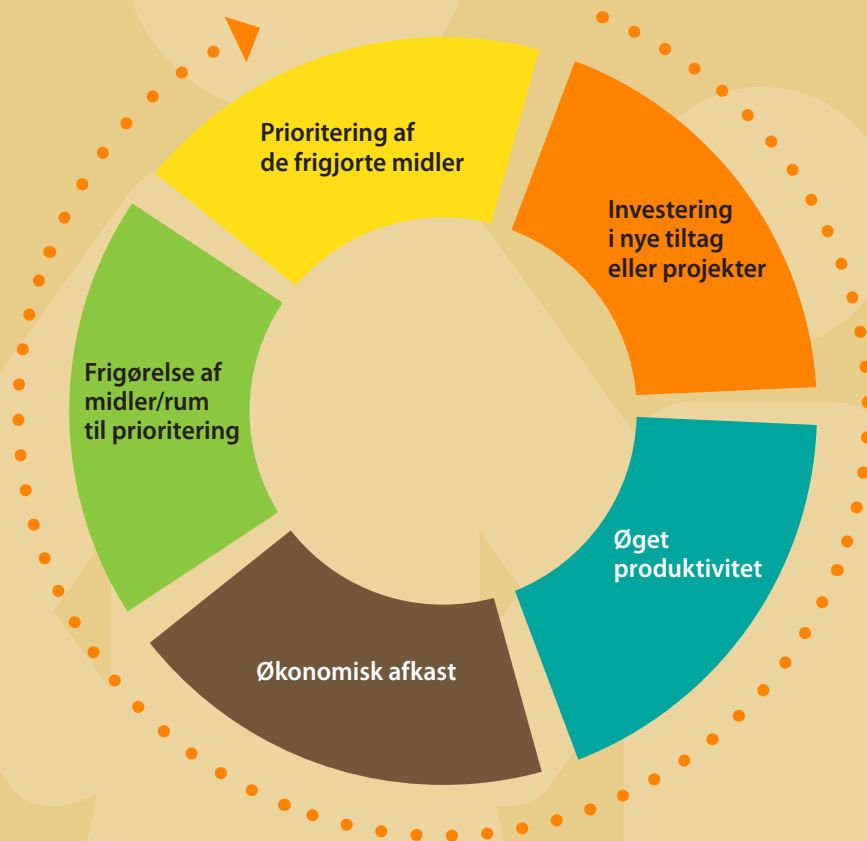
Prioriteringsmodel

Den tidligere godkendte prioriteringsmodel er en årlig metode, der indgår som en del af budgetlægningen. Prioriteringsmodellen er et redskab til at understøtte udvalgenes decentrale arbejde med omstilling og fornyelse.

Metoden består af følgende:

- Investering i nye tiltag eller projekter
- Øget produktivitet
- Økonomisk afkast
- Frigørelse af midler/rum til prioritering
- Prioritering af de frigjorte midler

Udvalgene investerer egne midler i nye tiltag eller projekter, der forøger produktiviteten og giver et økonomisk afkast. Herved frigøres midler til prioritering. Dette er en tilbagevendende cyklus, som skal sikre en fremtidig frigørelse af midler til politisk prioritering.



Processen er illustreret ovenfor.

Desuden vurderer de enkelte udvalgsområder opgaveporteføljen mht., om der er opgaver i dag, som ikke skal laves fremover og derved kan bidrage til rum til prioritering.

Prioriteringsmodellen skal sikre politisk handle- rum inden for udvalgenes egne rammer og – hvis det er nødvendigt – på tværs af udvalgene. Dette afhænger af den økonomiske situation og eventuelle politiske ønsker om prioritering på tværs af udvalgene de enkelte år.

Økonomiske styringsprincipper

Vejle Kommune har udarbejdet et overordnet regelsæt for styringen af kommunens økonomi. Regelsættet består af et hoveddokument og underliggende bilag. Formålet er blandt andet at sikre en effektiv og sikker forvaltning af de økonomiske ressourcer på alle niveauer i kommunen. Regelsættet giver således ledere og øvrige budgetansvarlige et fælles grundlag for den løbende økonomistyring.

Filosofien bag principperne er bl.a.:

- Sikker økonomisk og holdningsmæssig styring
- Stram styring af udgifterne
- Stor ressourcebevidsthed
- Løbende omstilling
- Decentralisering af kompetence og ansvar til de udførende led
- Koncern- og helhedsstyring

Holdningen i Vejle Kommune er:

- Alle områder er som udgangspunkt styrbare
- Budgetrammer skal overholdes
- Ønsker om tillægsbevillinger skal ledsages af forslag til kompenserende besparelser på udvalgets andre områder

Anlægsmodel

Anlægsmodellen er en fleksibel ramme, der sikrer en række basale anlægsaktiviteter på et acceptabelt minimumsniveau. Modellen, som er vedtaget af Byrådet, fortsætter uændret i budgetlægningen for 2021. Anlægsmodellen opdeler anlægsbudgettet i særlige projekter, konkrete projekter og et basisbudget med 5 delområder.

Basisbudgettet dækker områderne infrastruktur, natur- og miljømyndighed, klimaskærm, vedligehold og nyanlæg. I perioden 2021-2024 udgør basisbudgettet gennemsnitligt ca. 102 mio. kr. pr. år. Ud over basisbudgettet indeholder anlægsmodellen konkrete projekter og særlige projekter. Størrelsen af de konkrete projekter varierer fra år til år afhængig af de afsatte midler. Som udgangspunkt gennemføres der i 2021 konkrete projekter for ca. 195 mio. kr. De særlige projekter kører i „lukkede“ kredsløb, og har en særlig finansiering.

Se figur med anlægsmodel på næste side.

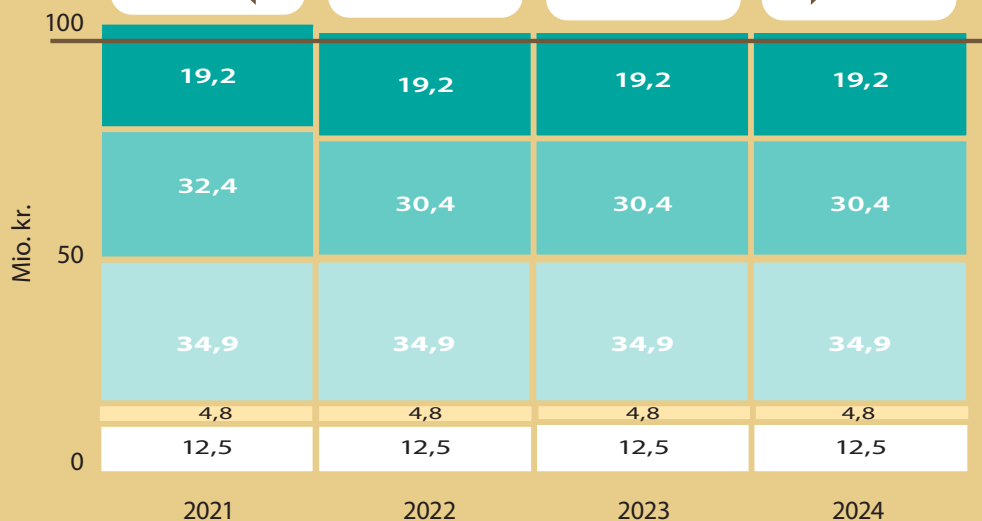
Særlige projekter

De særlige projekter kører i lukkede kredsløb og har en særlig finansiering.

Konkrete projekter

Størrelsen af de konkrete projekter varierer fra år til år afhængig af de afsatte midler. Hvert projekt er et aktivt tilvalg.

Basisbudget på 102 mio. kr. (Gennemsnit 2021-2024).

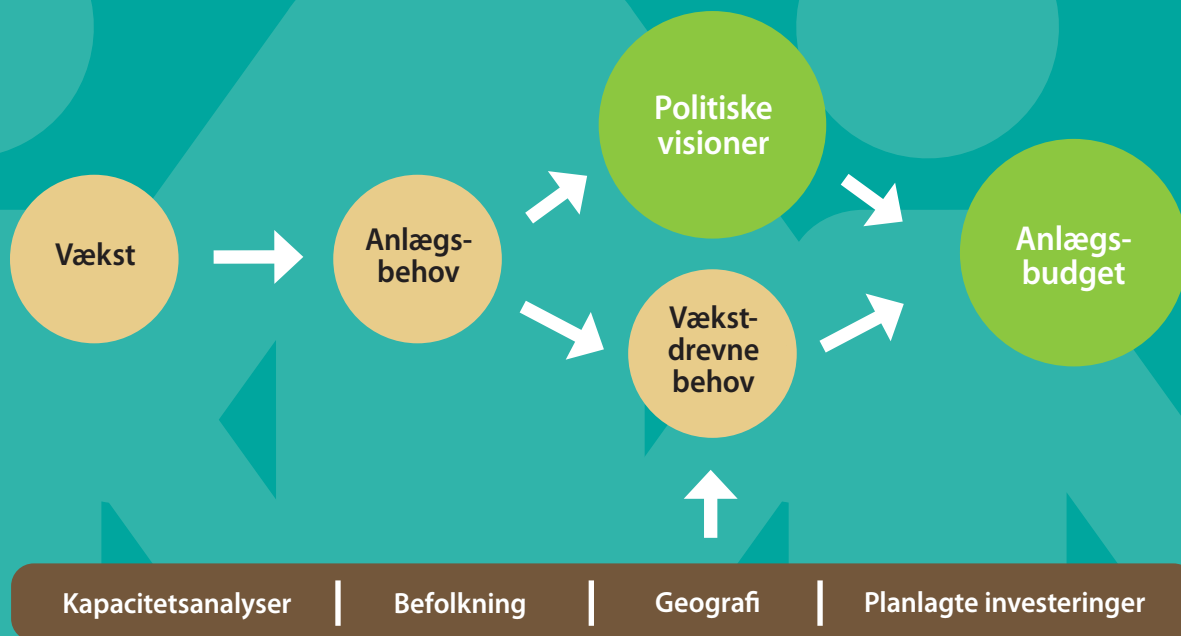


- Nyanlæg
- Vedligehold
- Klimaskærm
- Natur- og Miljømyndighed
- Infrastruktur

Anlægsproces

Til brug for politisk prioritering af kommende konkrete projekter er der en proces, hvor der, udover de politiske visioner, også tages udgangs-

punkt i de kapacitetsmæssige behov, der bl.a. opstår som følge af Vejle Kommunes befolkningsmæssige og geografiske sammensætning.



Fagudvalgene opdaterer de nuværende og udarbejder nye kapacitetsanalyser, der redegør for de behov og udfordringer, der måtte være. Definitionen af kapacitetsanalyserne omfatter også afledte kapaciteter. Kapacitetsanalyserne indgår i den videre budgetlægning og de politiske forhandlinger frem til budgettets vedtagelse. Fagudvalgenes arbejde

foregår henover foråret med henblik på fremlæggelse på en temadag for Byrådet. Ved fremlæggelse af behovet for kommende projekter bør fagudvalgenes prioritering ske under hensyntagen til den udmeldte anlægsramme fra Økonomiaftalen mellem Regeringen og Kommunernes Landsforening samt historiske gennemførte anlægsniveauer.

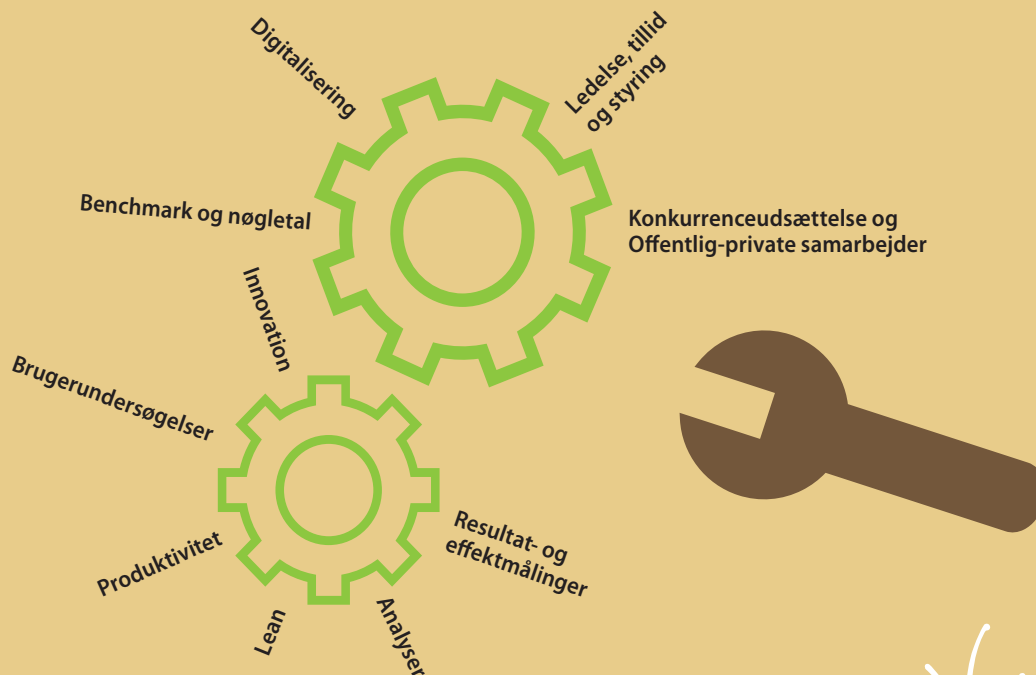
Værktøjer

Vejle Kommune arbejder permanent på, at borgerne får mest mulig velfærd og service for pengene.

Nedenfor er vist eksempler på nogle af de værktøjer, som løbende tages i brug for at opfylde dette. Nogle af dem – eksempelvis analyser af nøgletal, benchmarking af kommuner og service- & produktivitsanalyser – bruges mere bredt. Det kan være af ministerier, offentlige og private analyse- og konsulentvirksomheder, interesseorganisationer og pressen.

Værktøjerne har forskellige formål, og ansvaret for at vælge det rette værktøj til den konkrete opgave ligger hos de enkelte udvalg, forvaltninger og decentrale enheder i Vejle Kommune.

Digitalisering og herunder særligt data og automatisering af arbejdsgange er et af de værktøjer, forvaltningerne forventes at anvende i arbejdet med at sikre borgerne mest mulig velfærd og service for pengene.



Proces og opgavefordeling

Som start på budgetlægningen for 2021-2024 godkender Økonomiudvalget budgetstrategi, budgetproces og politisk tidsplan. Budgetlægningen foregår i to spor:

- Spor 1: Det tekniske budgetforslag
- Spor 2: Oplæg til budget i balance

Spor 1 – Det tekniske budgetforslag

I budgetlægningens spor 1 udarbejdes det tekniske budgetforslag. Økonomiudvalget udmelder driftsrammer for fagudvalgenes serviceudgiftsområder. Driftsrammerne tager udgangspunkt i det vedtagne budget 2020 og korrigeres for politiske beslutninger, som er godkendt af Økonomiudvalget og Byrådet. Fagudvalgene udarbejder det tekniske budgetforslag inden for de udmeldte driftsrammer. Udvalgene udmønter „rum til velfærdsprioritering“ jf. budgetforliget for budget 2020, løser egne økonomiske udfordringer inden for de udmeldte driftsrammer og sikrer rammeoverholdelse.

I det tekniske budgetforslag indgår desuden udvalgenes overførselsudgiftsområder og det brugerfinansierede område. Der udmeldes ikke rammer for disse områder. Udgangspunktet er det vedtagne budget 2020 og en konkret vurdering ud fra det faktiske udgiftsniveau samt den forventede udvikling og politiske målsætninger på området – herunder

en samlet ramme for overførselsudgifter på landsplan.

I det tekniske budgetforslag indgår også anlægsbudgetforslag 2021-2024. I det tekniske anlægsbudgetforslag er puljen til konkrete projekter og nyanlæg i 2021-2024 ikke udmøntet. Det sker i budgetlægningens spor 2. Med udgangspunkt i den godkendte anlægsmodel udarbejder Direktionen et oplæg til anlægsbudget 2021-2024 til Økonomiudvalget. Efter Økonomiudvalgets behandling sendes anlægsbudgetforslaget til orientering i fagudvalgene og indgår i det tekniske budgetforslag og i den videre politiske behandling efter sommerferien.

I august-september kendes de endelige forudsætninger for budgetlægningen bl.a. som følge af økonomiaftalen med Regeringen. Der vil indtil da kunne ske ændringer i budgettet på alle områder. Det tekniske budgetforslag 2021-2024 fremsendes til Byrådets 1. behandling.

Spor 2 – Oplæg til budget i balance

Det andet spor i budgetlægningen er udarbejdelse af oplæg til budget i balance. Sideløbende med udarbejdelsen af det tekniske budgetforslag (spor 1) udarbejder Direktionen et samlet oplæg til budget i balance for Økonomiudvalget (spor 2). Oplægget udarbejdes med udgangspunkt i budgetstrategien

og på baggrund af forudsætningerne for budgetlægningen 2021, herunder økonomiaftalen med Regeringen. Oplæg til budget i balance afstemmes løbende med Økonomiudvalget.

Økonomiudvalgets forslag til budget i balance vil foreligge som et forhandlingsoplæg til Byrådets budgetforhandlinger.

Udmøntning af anlægspuljen til konkrete projekter og nyanlæg i 2021-2024 indgår ligeledes i budgetlægningens spor 2.

I budgetforlig 2020 blev puljen forhøjet med 25 mio. kr. i 2021, 27,2 mio. kr. i 2022 og 25 mio. kr. i 2023. I anlægspuljen resterer der 25 mio. kr. i 2021, 27,2 mio. kr. i 2022 og 67,3 mio. kr. i 2023. I 2024 udgør puljen 123,6 mio. kr. Forslag til konkrete projekter og nyanlæg indgår som emne ved et temamøde for Byrådet i foråret. Derefter indgår forslagene i den videre budgetlægning og de politiske prioriteringer og forhandlinger efter sommerferien.

Fokus på personalemæssige processer

Som en vigtig og integreret del af budgetprocessen skal der i forbindelse med budgetlægningen ske inddragelse af Vejle Kommunes MEDsystem jf. MED-reglerne. Inddragelse sker på relevant Lokal-, Fag- og HovedMED niveau. Der afholdes i løbet

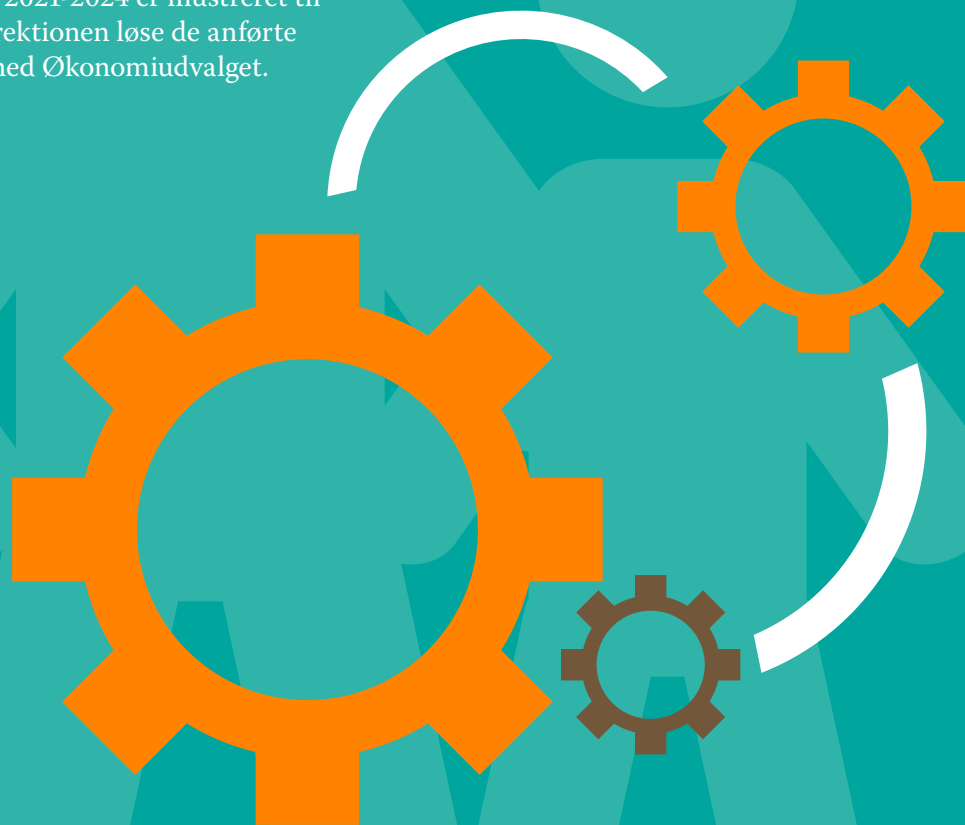
af budgetprocessen to fællesmøder mellem Økonomiudvalget og HovedMED. Det sidste møde holdes, når oplæg til budget i balance foreligger. HovedMED's procedureretningslinjer vedr. rammer for budgetlægningen er flg.:

„Et „normalt år“ er kendetegnet af et årshjul, som giver overblik over forløbet for budgetlægningen for det kommende år. Derudover laver Økonomiudvalget hvert år en budgetstrategi, som beskriver den økonomiske kurs i Vejle Kommune i en given periode. Budgetstrategien beskriver endvidere, hvordan relevante MEDudvalg inddrages rettidigt i budgetprocessen“.



Opgavefordeling

Opgavefordelingen mellem Byrådet, Økonomiudvalget og fagudvalgene i forbindelse med udarbejdelsen af budgetforslag 2021-2024 er illustreret til højre. Desuden skal Direktionen løse de anførte opgaver i samarbejde med Økonomiudvalget.

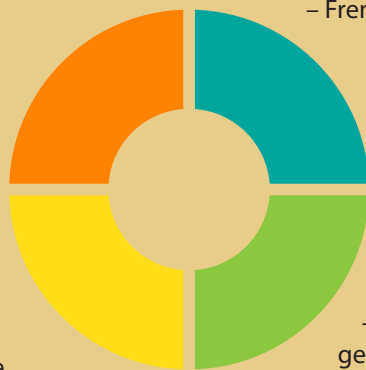


Byråd

- Udmønte årets økonomiaftale
- Temadrøftelse vedr. anlæg og udmøntning af anlægspulje
- Temadrøftelse vedr. drift
- Øvrige temadrøftelser og seminarer i budgetfasen
- Behandle teknisk budgetforslag fra Økonomiudvalget
- Gennemføre budgetforhandlinger på baggrund af oplæg til budget i balance
- Vedtage budget 2021-2024

Økonomiudvalg

- Vedtage budgetstrategi
- Fastsætte rammer
- Igangsætte Direktionens arbejde
- Koordinere budgetarbejdet
- Temadrøfte og fremlægge det tekniske anlægsbudgetforslag
- Fremlægge teknisk budgetforslag til Byrådets 1. behandling
- Fremlægge forslag til budget i balance



Fagudvalg

- Udarbejde teknisk budgetforslag
- Fastsætte aktivitetsforudsætninger på alle væsentlige områder
- Sikre balance i 2021-2024 ud fra de kendte rammer
- Udmønte „rum til velfærdsprioritering“ i 2021 inden for de udmeldte rammer
- Udarbejde/opdatere kapacitetsanalyser på anlæg
- Arbejde med involvering af borgere, brugere, virksomheder og MED-system
- Overholde vedtaget budget 2020

Direktion

- Udarbejde oplæg til overordnet budgetstrategi til Økonomiudvalget
- Udarbejde oplæg til anlægsbudgetforslag til Økonomiudvalget
- Understøtte fagudvalgenes budgetarbejde
- Udarbejde oplæg til budget i balance for Økonomiudvalget
- Overholde vedtaget budget 2020

Tidsplan for budgetstrategiens 2. Spor

6.1.2020: Økonomiudvalget drøfter indhold i budgetstrategi 2021-2028.

17.2.2020: Orientering og drøftelse vedr. budgetstrategi 2021-2028 i HovedMED.

24.2.2020: Økonomiudvalget godkender budgetstrategi 2021-2028.

4.3.2020: Temamøde for Byrådet vedr. indledende budget, proces, budgetstrategi 2021-2028 m.v. (kl. 13-14.30).

10.-11.3.2020: 12-12-seminar for Økonomiudvalget.

4.5.2020: Orientering om budgetlægnings i HovedMED.

6.5.2020: Temamøde for Byrådet vedr. budget (kl. 12.30-15.30).

18.5.2020: Temamøde for Byrådet vedr. budget (kl. 16-20).

26.5.2020: Økonomiudvalget og HovedMED drøfter budgetudgangspunktet.

2.6.2020: Orientering om budgetlægnings i HovedMED.

8.6.6.2020: Status vedr. budget i balance forelægges ØU.

17.6.2020: Temamøde for Byrådet vedr. budget – regeringsaftale og status (kl. 14-15).

Januar

Februar

Marts

Maj

Juni

August

3.8.2020: Status, økonomiaftalens konsekvenser m.v. forelægges Økonomiudvalget.

10.8.2020: Økonomiudvalget drøfter prognosetal vedr. budgetforslag 2021 til KL.

17.8.2020: Lov- og Cirkulæreprogrammets konsekvenser for budget 2021-2024 forelægges Økonomiudvalget.

24.8.2020: Budgetdrøftelse og orientering om oplæg til budget i balance i HovedMED.

24.8.2020: Økonomiudvalget forelægges oplæg til budget i balance og drøfter prognosetal vedr. budgetforslag 2021 til KL.

24.8.2020: Temamøde for Byrådet om oplæg til budget i balance (kl. 16-20).

25.8.2020: Økonomiudvalget og HovedMED drøfter budgetforslaget.

2.9.2020: Byrådets 1. behandling af budgetforslag 2021-2024 (spor 1).

18.9.2020 (kl. 12): Frist for fremsættelse af politiske ændringsforslag til budgetforslag 2021-2024.

21.9.2020: Økonomiudvalget orienteres om de indkomne ændringsforslag og forslag til afstemningsprocedure.

30.9.2020: Byrådets 2. behandling af det samlede budgetforslag 2021-2024.

September

Vejle
...med Vilje

Historisk udgiftsudvikling

Følgende 3 tabeller viser den budgetmæssige udvikling i årene 2014-2023 vedr. serviceudgifter, overførselsudgifter og anlægsudgifter.

Budgetmæssig udvikling – serviceudgifter

Vejle Kommunes serviceudgifter er under konstant udgiftspres, samtidig med at der fra staten udmeldes maks-rammer og stilles krav om yderligere effektiviseringer. Dette nødvendiggør en stram styring af serviceudgifterne og konstant fokus på digitalisering, effektivisering og omstilling. Vejle Kommune har i årene 2014-2019 foretaget en række tiltag for at effektivisere og omstille den kommunale service.

Dette har samtidig givet mulighed for at tilgodese det stigende udgiftspres på andre områder – eksempelvis ved tilførsel og omprioritering af midler gennem Byrådets budgetforhandlinger om de enkelte års budgetter.

Tabellen nedenfor viser den budgetmæssige udvikling i netto-serviceudgifterne i årene 2014-2023 i procent. Samlet set er der i perioden en netto stigning på 3,4 procent. Heri er indeholdt konsekvenserne af moderniserings- og effektiviseringsprogrammet, hvor der er reduceret med 10 mio. kr. årligt i 2018-2019 samt en reduktion på 10 mio. kr. årligt i 2020-2023 vedr. „rum til velfærdsprioritering“.

Udviklingen i serviceudgifter

Procent	2014	2015	2016	2017	2018	2019	2020	2021	2022	2023
Ændring fra år til år	0,1	0,7	0,5	0,5	0,1	0,7	1,1	0,0	-0,1	-0,2

*) For at kunne sammenligne over tid er korrigeret for ændret kontering af grundbidrag til sundhedsvæsenet.

Budgetmæssig udvikling – overførselsudgifter

Tabellen viser den budgetmæssige udvikling i netto-overførselsudgifter i årene 2014-2023 i procent. Udviklingen afspejler konjunkturerne, regelændringer

og ændring i omfanget af opgaver på området. Eksempelvis har kommunerne overtaget indsatsen for de forsikrede ledige.

Udviklingen i overførselsudgifter

Procent	2014	2015	2016	2017	2018	2019	2020	2021	2022	2023
Ændring fra år til år	-0,1	-4,7	7,8	-4,1	-0,1	-1,9	0,7	2,9	3,0	1,4

Budgetmæssig udvikling – anlæg

Anlægsbudgettet er udarbejdet med udgangspunkt i en anlægsmodel, der fastlægger et anlægsniveau, som er økonomisk muligt og inden for økonomifalens rammer. Inden for det fastlagte anlægsniveau er foretaget en række tiltag og prioriteringer med

henblik på i videst muligt omfang at tilgodese den ønskede udvikling.

Tabellen nedenfor viser udviklingen i skattefinansierede brutto-anlægsudgifter i årene 2014-2023 på baggrund af de vedtagne budgetter.

Udviklingen i anlægsudgifter

Mio. kr.	2014	2015	2016	2017	2018	2019	2020	2021	2022	2023
Vedtaget budget	299	282	344	300	287	353	320	356	422	333

Økonomiske oversigter

Beregning af resultat for det skattefinansierede område

Resultatet på det skattefinansierede område er beregnet på baggrund af budgetoverslagsårene i vedtaget budget 2020. Der korrigeres i 2024-2028

for det forudsatte niveau vedr. afdrag på lån og for en forudsat årlig reduktion på 10 mio. kr. vedr. rum til velfærdsprioritering.

Budgetstrategi 2021-2028								
Mio. kr.	2021	2022	2023	2024	2025	2026	2027	2028
Nettoresultat Budget 2020-2023 – Skattefinansieret område ¹⁾	4,8	40,4	-30,8	-30,8	-30,8	-30,8	-30,8	-30,8
Hensættelse fra 2020 til 2021 og 2022 jf. budgetforlig 2020	-25,6	-40,3						
Ændringer til år 2024 og frem:								
Afdrag på lån ekskl. støttet byggeri (nulstilling af 2023-niveau)				-65,9	-65,9	-65,9	-65,9	-65,9
Afdrag på lån ekskl. støttet byggeri (aktuelt niveau i 2024 og frem)				48,2	50,2	52,3	54,3	54,1
Rum til velfærdsprioritering på 10 mio. kr. årligt (videreførelse i 2024 og frem)				-10,0	-20,0	-30,0	-40,0	-50,0
Korrigeret nettoresultat - skattefinansieret område ¹⁾	-20,8	0,1	-30,8	-58,5	-66,5	-74,4	-82,4	-92,6

¹⁾ Nettoresultat ekskl. særlige projekter/éngangstilskud

”-” foran beløb = overskud

Social- og Indenrigsministeriets nøgletal for 2018

SIM's nøgletal for Regnskab 2018 (kr.)				
Nr.	Område	Vejle Kommune	Landsgen-nemsnit	Forskel
46(40)	Udgiftsbehov pr. indbygger	60.482	60.451	31
4 (5)	Nettodriftsudgifter pr. indbygger	53.373	59.364	-5.991
2 (3)	Nettodriftsudgifter til fælles udgifter til administration pr. indbygger ¹⁾	4.885	6.725	-1.840
22(55)	Udgifter til folkeskolen (netto) pr. elev	64.689	69.301	-4.612
31 (39)	Udgifter (netto) til dagtilbud pr. 0-13 årig	28.522	33.943	-5.421
11 (10)	Nettodriftsudgifter til bibliotek/kultur/folkeoplysning pr. indbygger	1.159	1.525	-366
24(16)	Udgifter til sundhedsydelser inkl. medfinansiering pr. indbygger	5.125	5.296	-171
24	Udgifter til ældre pr. 67 +-årig (ny opgørelse fra R2018)	37.890	43.038	-5.148

Tal i parentes er placering i regnskab 2017.

¹⁾ Nøgletal fra KL's opgørelse, da SIM ikke offentliggør tilsvarende nøgletal.

"-" foran beløb = mindreudgift

Officielle nøgletal på udgiftsniveau

Tabellen viser nøgletal fra Social- og Indenrigsministeriet for en række områder. Ministeriet har opgjort Vejle Kommunes udgiftsbehov til 60.482 kr.

pr. indbygger, hvilket er en smule over landsgennemsnit. Udgiftsbehovet er opgjort ud fra befolkningens alder og sociale forhold. De øvrige nøgletal for Vejle Kommune ligger under landsgennemsnit.

