



# Vejle Ådal

Kongens Kær, Knabberup og Haraldskær



Den genslyngede å ved Haraldskær, hvor man stadig kan se de lige afvandingskanaler

væk i 30-35 år, og når den nu er vendt tilbage, er det, fordi mange års naturforbedringer af åen har båret frugt. Der lever skønsmæssigt 40-50 oddere i Vejle Ådal.

## Naturskov

Lilleskoven der ligger mellem Vejle Å og Ruevej får lov til at ligge urørt. Det vil sige, at gamle og døde træer får lov til at ligge og forrådnede. Det giver føde til et mangfoldigt liv af mikroorganismer, svampe og insekter. Samtidig skyder ny kommunal skov op på bakkerne syd for Haraldskær.

Odderen tilbage i Vejle Ådal



## Grævling og frugtræer

Haraldskær Skov tilhører, sammen med Lilleskoven, Helligkilde Skov, Ballegab Skov og Nørre Plantage Vejle Kommune. Mellem 1990 og 2002 er der plantet 40 ha ny skov i området. Haraldskær Skov er hjem for en af landets største bestande af grævling. Det er blandet nåle- og løvskov placeret i bakket terræn i fredelige omgivelser, der gør skoven til et perfekt sted for grævligen. 5 gravsystemer huser omkring 25-30 grævlinger her.

## Uhrhøj/Himmelpind

Der var liv og glade dage på Himmelpind i midten af 1900-tallet. En af landets mest populære

Udsigtsplatform ved Kongens Kær



P.C. Skovgaard: "Den store eng ved Vejle. Sommereftermiddag 1867". Tilhører Vejle Kunstmuseum.

kroer, Trædballehus, en lysthave og ikke mindst Vejles første zoo, der skulle blive forløber for Givskud Zoo, lå dengang ved Himmelpind.

## Kiselgur ved Sælde/Østengård

I begyndelsen af 1930'erne og ca. 25 år frem var der intensiv bjergværksdrift ved Sælde. Kiselgur blev udgravet i ganske store mængder, i nogle år helt op til 2.000 tons. Det lette og porøse materiale blev brugt til isolering af bl.a. centralvarmeanlæg og dampkedler. Kiselskallerne kan stadig ses i jorden visse steder ved Østengård.

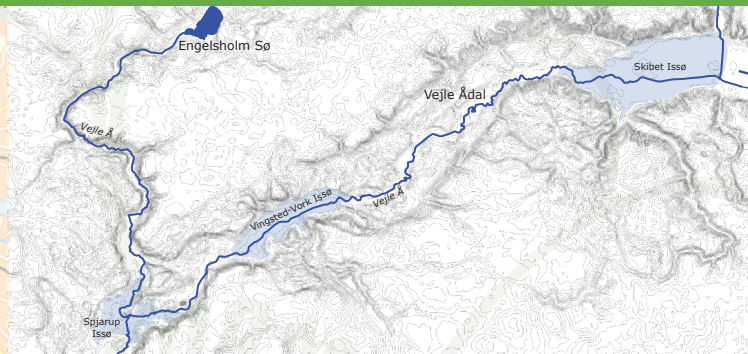
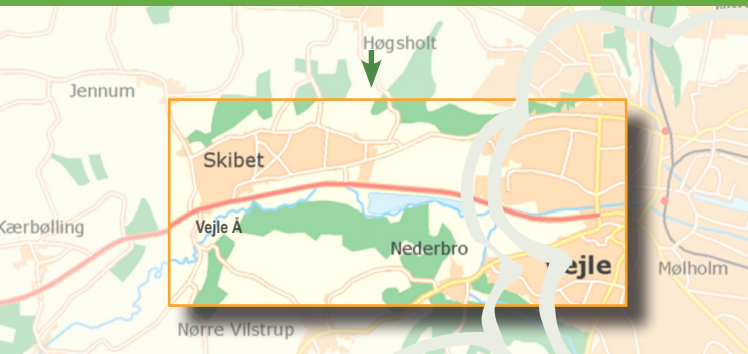
## Vidste du ?

At kiselalger er små, encellede organismer, der blev aflejret igennem millioner af år før istidene i både havene og søerne. Det er sammenpressede lag af disse alger, vi kalder kiselgur eller moler. Der er i Vejleområdet fundet store aflejringer af kiselgur tæt på jordoverfladen ved Østengård og på nord- og sydsiden af Rands Fjord.

## Knabberup Sø og Kongens Kær

Et sammenhængende sø- og vådområde på i alt ca. 100 ha ligger som en miniudgave af amerikanernes Central Park i New York, i nærkontakt med selve Vejle by. Tidligere var her græsmarker, som blev afvandet ved hjælp af kanaler og pumper, men to store naturgenopretningsprojekter gennemført i årene 2004-2009 har omdannet arealerne til mudderflader, våde enge og søer. Området begrænser udvaskningen af kvælstof og er som del af Vandmiljøplan II og III med til at skabe et bedre vandmiljø. **Stier, broer og udsigtstårne** giver gode muligheder for at opleve det rige fugleliv tæt på.





# Vejle Ådal

Et godt eksempel på is og vands formning af landskabet ser du i Vejle Ådal. Her skifter landskabet mellem det brede, rolige og fladbundede strøg til den smalle, dramatiske uro. De flade partier i ådalen skyldes tre større issøer, der lå her under den sidste istid. Set fra øst lå den første, Skibet Issø, i dalbunden mellem Vejle og Skibet. Den næste strakte sig fra Vingsted til Vork, og den tredje lå i Sønderkær neden for Runkenbjerg: Spjarup Issø. De er alle skabt i forbindelse med israndens vekslende tilbag-smeltning og fremstød. Når isen var på retur, kunne der opstemmes en sø af smel-

tevand mellem en tidligere randmoræne af ler, sand og grus og selve isfronten. Søerne nivellerede dalbunden, og i dag møder vi her de helt flade ådalspartier. Der er hverken tale om gammel havbund eller flodseng, og så meget vand, at man kunne tale om en flod, har der heller aldrig været i Vejle Å. Landskabet på strækningen mellem Kongens Kær og Haraldskær kan du se som en rolig idyl efterladt af en issø.

Scan QR-koden, og se en animation af, hvordan isen bevægede sig henover skandinaviens under den sidste istid.



Udgværet af Naturstyrelsen Tekniskområdet og Vejle Kommune september 2011, Genoptrykt 2014, 2018.

## Issøer i Vejle Ådal

**Haraldskær** er en rigtig herregård, hvor en ung, hvidklædt jomfru hver nat vandrer fra kirkegården, gennem Haraldskær og ned til åen. Ejendommen er kendt tilbage til 1400-tallet, men er sikkert ældre. Den ligger strategisk lige ved overgangsstedet ved Vejle Å, hvor Kongevejen mellem Koldinghus og Skanderborg Slot tidligere gik forbi. Hovedbygningen er i dag hotel og kursus ejendom og drives af Danmarks Lærerforening gennem selskabet Sinatur. Avlsgården med de gamle herregårdsmarker og skove ejes af Vejle Kommune. Den nordlige fløj indeholder Kærhuset, som du kan låne til udflugter – se info på: [www.vejle.dk](http://www.vejle.dk) eller [udeliv.vejle.dk](http://udeliv.vejle.dk)

Majgøgeurten på engene ved Kvak Mølle

## Kirke

Midt i ådalen, på en lav bakke, ligger den lille romanske Skibet Kirke – uden tårn og opført i ådalens lokale byggemateriale, frådsten. I koret er der bevaret spændende romanske kalkmalerier fra omkring år 1200. Navnet Skibet har rod i det olddanske ord "skida", som betyder kløvet planke, og hentyder måske til det middelalderlige Haraldskær.

## Kildevæld og vandkraft

Et sagn fortæller, at en blind fik sit syn igen, da han tilfældigt vaskede sit ansigt i en kilde i Helligkilde Skov. Det skabte stor valfart af syge folk til det helbredende kildevæld. Kildemarkeder med salg af alt fra bødkervarer og lerkruk-

## Udsigtstårn ved Østengård

ker til brændevin og honningkager fulgte med, men druk og slagsmål førte til lukning af markederne og rørlægning af kilden i 1840. I dag rinder kilden svagt fra en kildebørnd i skovbrynet. Lidt derfra ligger ruinen af Kvak Mølle, den yngste i rækken af herregårdsmøller tilhørende Haraldskær. Et rislende omløbsstryg sørger for, at fisk og vandinsekter kan passere mølledæmningen.

## Ny natur ved Haraldskær

En 350 meter lang strækning af Vejle Å blev i 1997 lagt tilbage i sine naturlige slyng. Åen havde inden da ligget i en lige gravet kanal siden 1860'erne. Genslyngningen har givet mere liv i åen og gjort

engene omkring fugtigere. En stor del af engfladen står derfor under vand i vinterhalvåret til stor gavn for bl.a. fuglelivet. Et stykke af den lige kanal ligger tilbage som en aflang sø, bevaret som et minde om engenes afvandingshistorie. Græssende dyr holder mange af engfladerne fri for opvækst af buske og træer, så det åbne herregårdslandskab bevares. Mange vandhuller i engene giver hvert forår liv til millioner af frøer, som igen er føde for mange af engenes fugle og dyr.

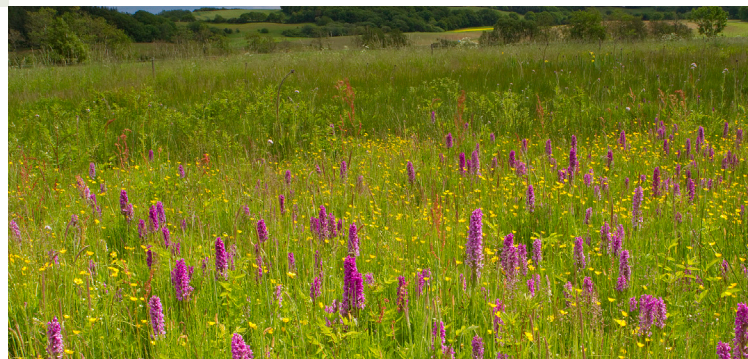
## Odder

Ser du et lille, mørkt ansigt, der bryder vandspejlet i Vejle Å, er det nok en odder. Odderen har været

Haraldskær med hovedbygningen fra ca. 1590 og de røde avlsbygninger i baggrunden

Vejle Kommune arbejder løbende med vedligeholdelse af stier, landskabspleje og forbedring af vandkvaliteten i området.

Få overblik over dine muligheder for et aktivt friluftsliv, vandreruter og overnatning i det fri m.m. i Vejleområdet og download turfoldere på [www.Vejle.dk](http://www.Vejle.dk) eller [VisitVejle.dk](http://VisitVejle.dk). For booking af shelters se [udeliv.vejle.dk](http://udeliv.vejle.dk) og for naturvejledning se [Okoloariet.dk](http://Okoloariet.dk).





Kyst til Kyst Stien og Hørvejsvandrerruten forløber langs Bindeballestien



Gangbro på stien langs med Kongens Kær



Kongens Kær og Knabberup Sø set fra oven

## Ture i området

På 7 vandreture kan du komme godt omkring i den nedre del af Vejle Ådal, tæt på Vejle by.

### Naturbeskyttelseslovens

regler for færdsel gælder i området.

Du må:

- cykle og gå på veje og stier i det åbne land
- cykle og gå på veje og stier i privat skov fra kl. 6 til solnedgang
- gå uden for stierne og færdes om natten på offentlige arealer
- have hund med, hvis den er i snor.

**1 Adalsruten**, en ca. 6,5 km rundtur i ådalen, der tager dig fra skovene op på ådalens skrænter og ned igennem de lavtliggende områder med afgræssede enge. På turen er mange flotte udsigter over ådalen, og en strækning med blomme- og æbletræer. Fodtøj til vådt terræn er gavnligt i vinterhalvåret.

**2 Skovturen**, en ca. 5 km tur i en varieret ung skov, med mulighed for at opleve hjortevildt.

**3 Engstien**, en 1,5 km tur, der forløber langs engene omkring Sinatur Hotel Haraldskær. Ruten går op langs med skovkanten med fin udsigt til hotellet i ådalen.

**4 Kongens Kær-Knabberup Sø**  
En 8 km tur. Med start fra Vejle kan du gå langs med sydsiden af Kongens Kær og passere Vejle Å over broen og fortsætte på ådiget til sportsfiskernes klubhus, hvor du kan gå under motortrafikvejen og tilbage ad Bindeballestien.

**5 Slejde/Østengård**  
Krævende vandretur på ca. 4 km. Stien går igennem skov og forbi levende hegn, ellesump og kildevæld, der tidligere gav vand til Slejde Dambrug. Turen starter med en stejl stigning og når sit højdepunkt med en flot udsigt over Vejle Ådal, fra et udsigtstårn. Det meste af året er der fugtige passager, så passende fodtøj anbefales.

**6 Urhøj/Himmelpind**  
3 km tur frem og tilbage med start ved Vardevej 202 eller Venusvej 46. På turen kommer du forbi overdrev, kildevæld, askesump og bøgehøjskov og på Himmelpind vil du opleve en af de flotteste udsigter over Vejle by og Vejle Ådal. Midtvejs på ruten er en skovlegeplads med bålhytte. Informationstavler formidler områdets geologi samt kultur- og naturhistorie.

**7 Højen Å**  
2 km vandretur langs Højen Å, der er omgivet af gammel skov og stejle skrænter. Et stort fald giver åen karakter af en bjergbæk med et særligt dyreliv. Vandstær og isflugl ses tit ved åen, og i skoven vokser en

række sjældne planter som skælrod, skovgøggelije og gul anemone. Fra Højen Å-stien er der skiltet forbindelse til Mølholm Ådal. (Se folder for Sønderskoven).

**1 Planetstien**  
Planetstien langs Vejle Å er 1,8 km lang og går fra Neptun til Solen. Her er opsat en stolpe med info om hver planet i Solsystemet, og du kan deltage i et planetspil med din mobiltelefon. Start ved Bryggen.

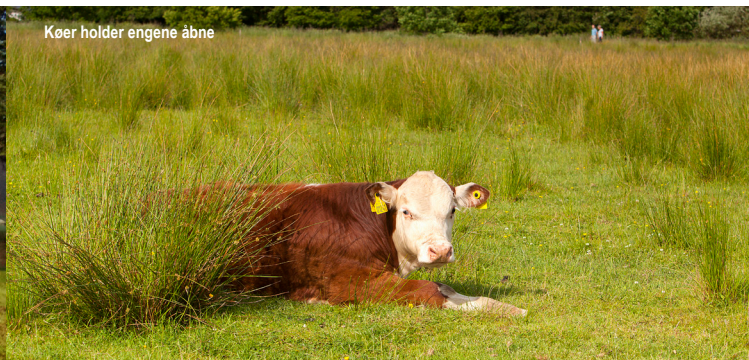
**Stenager Mølle Rød**, gul og hvid rute. Tre afmærkede stier fører rundt i mølledamsmiljøet ved Stenager Mølle i kupperet terræn, forbi kildevæld, vinmarker og med adgang til et madpakkehus.

**1 Haraldskær-Nr. Vilstrup-Vejle**  
Ca. 15 km cykeltur. Fra Haraldskær cykles op over dalsiden gennem den nyrejste skov til Nr. Vilstrup. Videre ad små, hyggelige veje, langs Ribe Landevej over Højen Bæk til Boulevarden i Vejle og herfra retur ad Bindeballestien.

**2 Haraldskær-Helligkilde Skov-Haraldskær Fabrik**. 6 km cykeltur. Fra Avlsgården følges Møllevejen langs de stynede popler forbi ruinen af Kvak Mølle. Videre ad Fabriksvejen gennem Helligkilde Skov med kildebrønd og afvekslende skov, forbi Haraldskær Fabrik og Dronningens Mose, hvor moseliget af dronning Gunhild lå, og retur i det åbne herregårdslandskab.



Ved Kvak Mølle er der en telt- og shelterplads med bålhytte og toilet



Kær holder engene åbne



Havørnen gæster af og til Kongens Kær



Kongens Kær trækker mange grågæs til

### Sejlads og fiskeri

Du må sejle med kajak og kano på strækningen fra Tørskind Bro til Vejle Fjord, men du skal have et gæstemærke, som du kan købe hos VisitVejle. Du må fiske på udpegede steder langs Vejle A. Fiskekort og regler får du også hos VisitVejle.

### Adresser til p-pladser

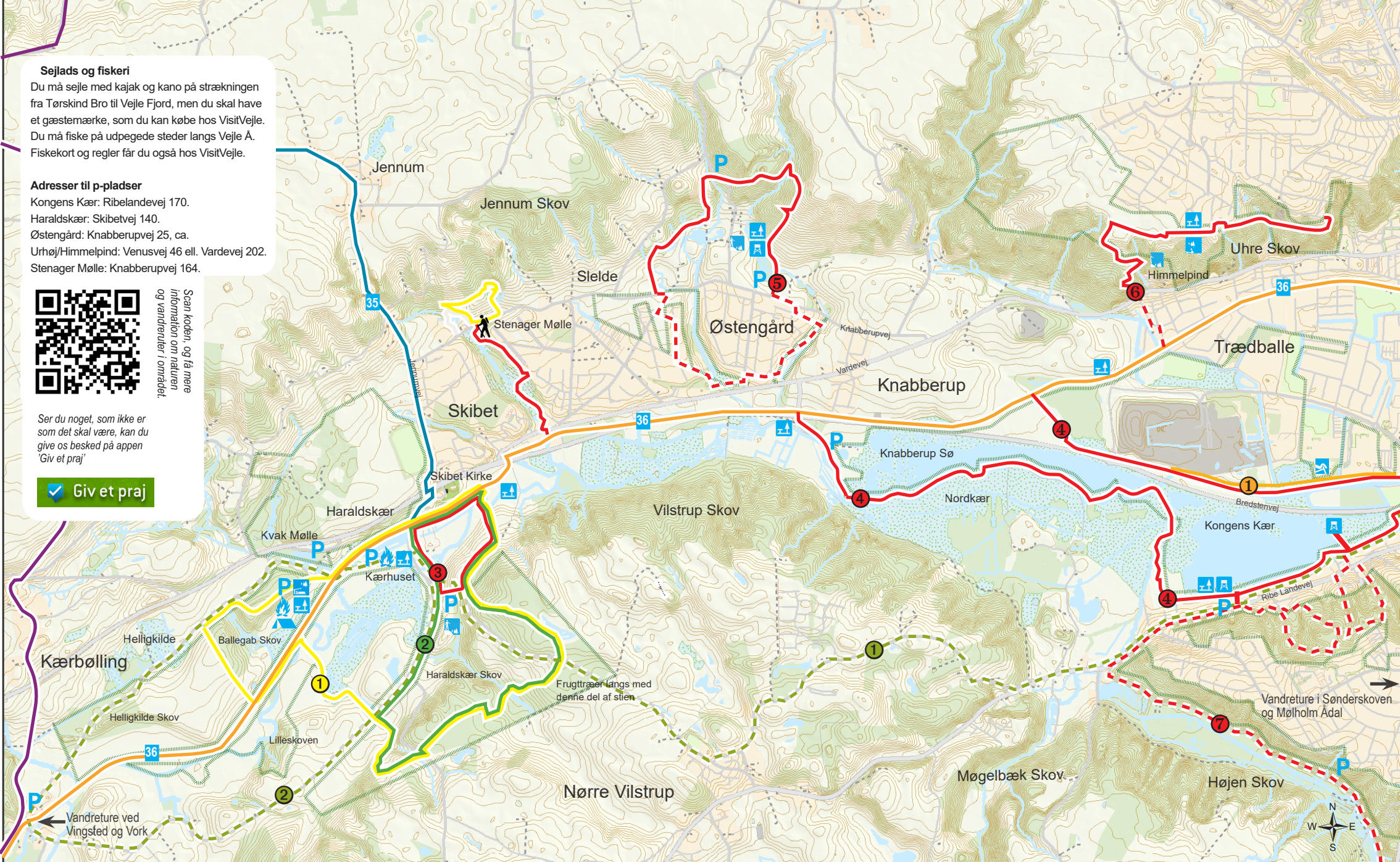
Kongens Kær: Ribelandevej 170.  
Haraldskær: Skibetvej 140.  
Østengård: Knabberupvej 25, ca.  
Urhøj/Himmelpind: Venusvej 46 ell. Vardevej 202.  
Stenager Mølle: Knabberupvej 164.



Scan koden, og få mere information om naturen og vandringer i området.

Ser du noget, som ikke er som det skal være, kan du give os besked på appen 'Giv et praj'

Giv et praj



<b>Signaturforklaring</b>	Hærvejsvandreren	Vandretur – afmærket	Cykeltur – ikke afmærket	Teltplads	Shelterplads	Bord og bæk	Udsigt	Udsigtsplatform	Kort10 2017 fra Geodatastyrelsen Målforhold 1:25.000 1.000 meter
	Kyst til Kyst/Bindeballe-Stien	Vandretur – ikke afmærket	Regionale cykelruter	Parkering	Bålplads	Naturfitness	Legeplads	Offentligt areal	