

# REGULATIV

for

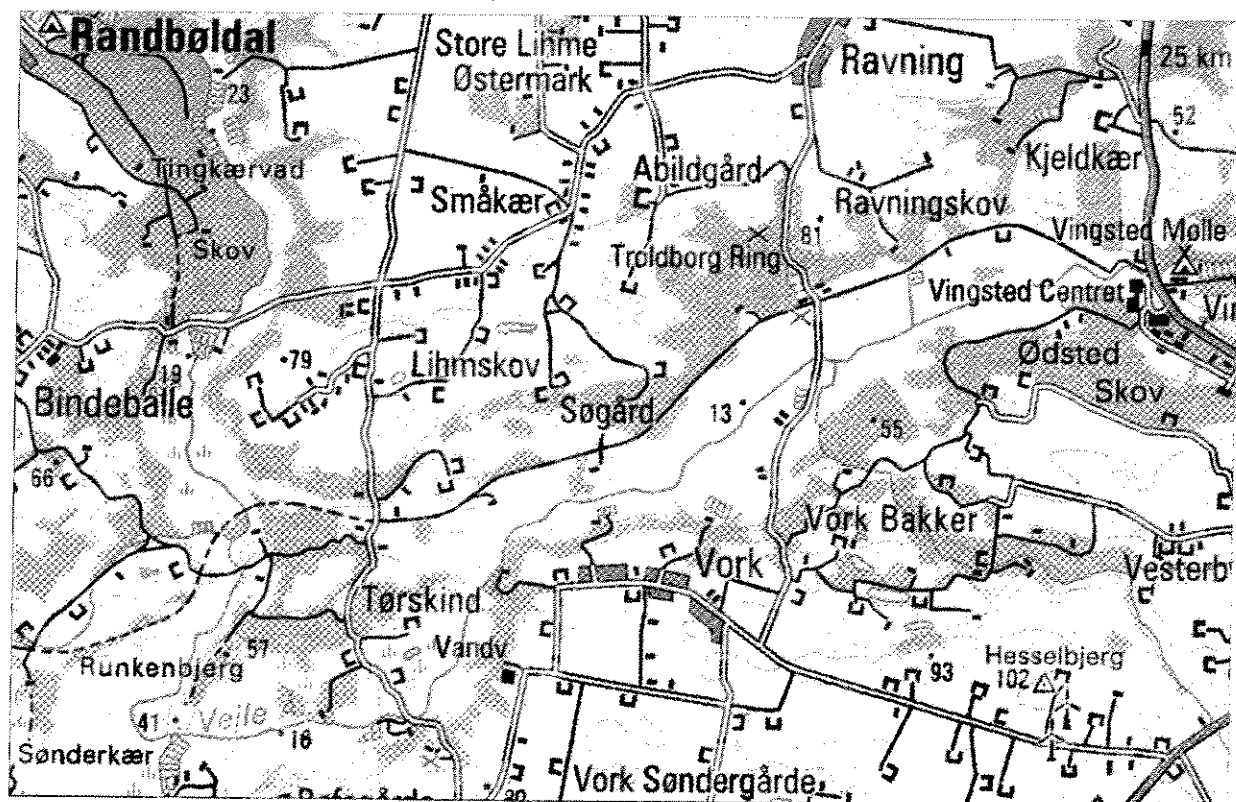
## VEJLE Å

Tingkæravad Bro - Vingsted

Amtsvandløb nr. 1, afd. 2

i

VEJLE AMT





## INDHOLDSFORTEGNELSE

	Side
1. GRUNDLAGET FOR REGULATIVET	5
2. BETEGNELSE AF VANDLØBET	7
3. VANDLØBETS SKIKKELSE OG DIMENSIONER	9
4. BYGVÆRKER M.V.	13
5. ADMINISTRATIVE BESTEMMELSER	17
6. BESTEMMELSER OM SEJLADS	21
7. BREDEJERFORHOLD	25
8. VEDLIGEHOLDELSE	29
9. TILSYN	31
10. REVISION	31
11. REGULATIVETS IKRAFTTRÆDEN	31

### Bilag:

1. Redegørelse for grundlaget for og konsekvenserne af regulativet
2. Oversigtskort 1:25.000
3. Okkerkort 1:25.000



## 1. GRUNDLAGET FOR REGULATIVET

- 1.1 Vandløbets optagelse som amtsvandløb i henhold til Vejle Amtsråds beslutning af 10. august 1847 om optagelse af Vejle Å, samt Vejle Amtsråds beslutning af 6. december 1949 om optagelse af en del af Nybjerg Møllebæk (Egtved Å).
- 1.2 Afvandingskommissionskendelse af 5. april 1951 om regulering af Vejle Å, afdeling B2 og B3.
- 1.3 Afvandingskommissionskendelse af 20. november 1959 om regulering af Vejle Å, afdeling C.
- 1.4 De tidligere regulativer for afdeling B af 7. december 1954, for afdeling C af 30. maj 1960 og for afdeling D af 7. juni 1955 med fælles tillægsregulativ af 23. juli 1963, tillægsregulativ af 29. marts 1985 om sejladsbegrænsning og regulativet af 24. april 1987 samt tillægsregulativ vedr. udlejningssejlads af 17. februar 1992.
- 1.5 Landvæsenskommissionskendelse af 6. januar 1965 om anlæg af Lihmskov Dambrug, herunder godkendelse af dambrugets stemmeværk ved et eksisterende styrt i vandløbet.
- 1.6 Vejle Amt's beslutning af 18. juni 1996 om at ændre status fra amtsvandløb til kommunevandløb på den del af Egtved Å, der var amtsvandløb.
- 1.7 Vejle Amtsråds regionplan 1997.

Dette regulativ erstatter de tidligere regulativer på den omhandlede strækning, herunder tillægsregulativ af 17. februar 1992 om udlejningssejlads.

Konsekvenserne af de i dette regulativ anførte bestemmelser forventes at blive en opretholdelse af vandløbets vandføringsevne som hidtil samtidig med, at der under udførelse af fornødne vedligeholdelsesarbejder tages hensyn til de miljømæssige krav til vandløbskvaliteten, som fastsættes i henhold til anden lovgivning, jf. vandløbslovens § 1.

Den væsentligste ændring i regulativet består i, at den del af Egtved Å, der var amtsvandløb, har ændret status fra amtsvandløb til kommunevandløb, og at det præciseres, at det er 20 % af grøden inden for den regulativmæssige bredde, der kan efterlades, samt at der indføres bestemmelse om registrering af alle ikke- motordrevne småfartøjer, som ønsker at sejle på de strækninger af Vejle Å, hvor sejlads er tilladt.

Der fastsættes et maksimalt antal ikke-hjemmehørende fartøjer, der må befinde sig samtidig på vandløbet. Desuden flyttes startstedet for ikke-hjemmehørende fartøjer fra Tingkærvad Bro til P-plads ved bro over Tørskindvej, og modstrømssejlads forbydes på nær en delstrækning ved Vingstedcentret.

Konsekvensen af ændringerne forventes at blive større spredning af den sejlads, der finder sted, over en større del af den tilladte sejlperiode til gavn både for åens fauna, de sejlede, andre brugergrupper og lodsejerne. Endvidere synliggøres sejladsomfanget løbende gennem registreringskravet, som afløser den hidtidige regulativbestemmelse om, at der udover tilladelse til almindelig udlejningsvirksomhed, også skal amtets tilladelse til udlejning fra campingpladser og lignende.

Rettelssblad til side 9:

### **3. VANDLØBETS SKIKKELSE OG DIMENSIONER**

#### **3.1 Stationering og afmærkning**

Vandløbet er stationeret fra begyndelsespunktet med UTM-koordinaterne 517,950 - 6169,890 ved stryget neden for Tingkæravad Bro til endepunktet med UTM-koordinaterne 524,390 - 6170,480 ved stemmeværk for Vingsted Dam-brug.

Stationeringen starter i st. 0 ved Engholms Sø, og er fortløbende i meter til slulpunktet i st. 35.691 ved udløbet i Vejle Fjord. Dette regulativ omhandler strækningen fra st. 9.232, og slutter i st. 21.145.

Langs vandløbet er som afmærkning anbragt 41 kantpæle med tilhørende vandstandsskalaer i hovedløbet. Strækningen starter ved kantpæl nr. 40.

Kantpælene er placeret langs vandløbets venstre side og lige ud for skalapælene, hvis nulpunkt angiver den fastsatte bundkote.

Koter referer til Dansk Normal Nul (DNN), idet følgende GI-fixpunkter er indnivellerede:

GI 113-08-9074, Bindeballe Mølle, kote 23,91 m

GI 113-01-9034, Ravnings Bro, kote 12,31 m  
GI 114-04-9012, Vingsted Station, kote 12,59 m

### **3.2 Dimensioner**

Vandløbets vedligeholdelse skal ske på basis af følgende målsetninger:

Vedligeholdelsen skal foretages på grundlag af vandløbets fastlagte geometriske skikkelse og ud fra ønsket om at tilstræbe og beskytte en naturlig tilstand i vandløbet.

De nærmere retningslinier for vedligeholdelsens udførelse er angivet i afsnit 8. Vandløbes dimensioner er anført i nedenstående skemaer:



## 2. BETEGNELSE AF VANDLØBET

Dette regulativ omfatter strækningen af Vejle Å fra stryget 4 m nedenfor Tingkærvad Bro i Bindeballe til stemmeværket for Vingsted Dambrug.

Vandløbet indgår i Vejle Å's vandsystem.

Den regulativmæssige strækning begynder ved den øverste ende af stryget 4 m neden for Tingkærvad Bro, og forløber herfra mod syd til Runkenbjerg og videre mod øst og nordøst til stemmeværket for Vingsted Dambrug, i alt 11.913 m.

Regulativet omfatter i alt 11.913 m vandløb i Vejle Amt, heraf 0 m rørlagt.

Om vandløbets beliggenhed m.v. henvises til oversigtskortene, bilag nr. 2 og 3.



Retrelesesblad til side 9:

### **3. VANDLØBETS SKIKKELSE OG DIMENSIONER**

#### **3.1 Stationering og afmærkning**

Vandløbet er stationeret fra begyndelsespunktet med UTM-koordinaterne 517,950 - 6169,890 ved stryget neden for Tingkæravad Bro til endepunktet med UTM-koordinaterne 524,390 - 6170,480 ved stemmeværk for Vingsted Dambrug.

Stationeringen starter i st. 0 ved Engholms Sø, og er fortløbende i meter til slutpunktet i st. 35.691 ved udløbet i Vejle Fjord. Dette regulativ omhandler strækningen fra st. 9.232, og slutter i st. 21.145.

Langs vandløbet er som afmærkning anbragt 41 kantpæle med tilhørende vandstandsskalaer i hovedløbet. Strækningen starter ved kantpæl nr. 40.

Kantpælene er placeret langs vandløbets venstre side og lige ud for skalapælene, hvis nulpunkt angiver den fastsatte bundkote.

Koter referer til Dansk Normal Nul (DNN), idet følgende GI-fixpunkter er indrivellerede:

GI 113-08-9074, Bindeballe Mølle, kote 23.91 m

GI 113-01-9034, Ravning Bro, kote 12,31 m  
GI 114-04-9012, Vingsted Station, kote 12,59 m

### **3.2 Dimensioner**

Vandløbets vedligeholdelse skal ske på basis af følgende målsetninger:

Vedligeholdelsen skal foretages på grundlag af vandløbets fastlagte geometriske skikkelse og ud fra ønsket om at tilstræbe og beskytte en naturlig tilstand i vandløbet.

De nærmere retningslinier for vedligeholdelsens udførelse er angivet i afsnit 8.

Vandløbes dimensioner er anført i nedenstående skemaer:

### **3. VANDLØBETS SKIKKELSE OG DIMENSIONER**

#### **3.1 Stationering og afmærkning**

Vandløbet er stationeret fra begyndelsespunktet med UTM-koordinaterne 517,950 - 6169,890 ved stryget neden for Tingkærvad Bro til endepunktet med UTM-koordinaterne 524,390 - 6170,480 ved stemmeværk for Vingsted Dambrug.

Stationeringen starter i st. 0 ved Engholms Sø, og er fortløbende i meter til slutpunktet i st. 35.691 ved udløbet i Vejle Fjord. Dette regulativ omhandler strækningen fra st. 9.232, og slutter i st. 21.145.

Langs vandløbet er som afmærkning anbragt 41 kantpæle med tilhørende vandstandsskalaer i hovedløbet. Strækningen starter ved kantpæl nr. 40.

Kantpælene er placeret langs vandløbets venstre side og lige ud for skalapælene, hvis nulpunkt angiver den fastsatte bundkote.

Koter referer til Dansk Normal Nul (DNN), idet følgende GI-fixpunkter er indnivellerede:

#### **3.2 Dimensioner**

Vandløbets vedligeholdelse skal ske på basis af følgende målsætninger:

Vedligeholdelsen skal foretages på grundlag af vandløbets fastlagte geometriske skikkelse og ud fra ønsket om at tilstræbe og beskytte en naturlig tilstand i vandløbet.

De nærmere retningslinier for vedligeholdelsens udførelse er angivet i afsnit 8.

Vandløbes dimensioner er anført i nedenstående skemaer:

Stationering m	Kantpæl nr.	Flodemålskote m	Bundkote m	Fald 0/00	Bundbredde m	Skråningsanlæg	Vedtegning (bygværker, større tilløb o.l.)
9.232	40		18,52		x	x	Stryg st. 0-44
9.235							Privat gangbro
9.276			17,47				
9.293	41		17,62	x	4		
				1,7			
9.671	42		16,98	x	x		
9.964	43		16,74				
10.259	44		16,49	0,8			
10.549	45		16,25				
10.689							Gl. jernbanebro
10.721		16,6	16,11	x			Stem. for Lihmskov Dambrug
10.721			15,6	x			
10.793	46	44,5	15,56				
11.043	47		15,42		6	1	
11.121							Lihmskov vejbro
11.343	48		15,26				
11.650	49		15,09				
11.757							Gangbro natursti
11.939	50		14,94	0,54			
12.245	51		14,77				
12.520	52		14,62				
12.540							Sogneskelsgrøften
12.823	53		14,46				
12,831					x		Egtved Å
13.116	54		14,3				
13.295							P. Almind's Bro
13.390	55		14,14				
13.701	56		13,98	0,54	8	1	

Stationering m	Kantpæl nr.	Flodemålskote m	Bundkote m	Fald 0/00	Bundbredde m	Skråningsanlæg	Vedtegning (bygværker, større tilløb o.l.)
13.701	56		13,98	0,54	8	1	
13.998	57		13,81				
14.290	58		13,65				
14.409							Tørskind vejbro
14.528	59		13,52				
14.804	60		13,37	x			
15.080	61		13,15				
15.322	62		12,95	0,8			
15.520	63		12,79				
15.525			12,79	x	x	x	Grødebro
15.527			12,45	x			
15.731	64		12,35	0,5			
15.857			12,29	x			Styrt
15.857			11,84	x			Styrt
16.037	65		11,75				
16.336	66		11,61	0,5	8	2	
16.635	67		11,47	x			
				2,1			
16.849			11,02	x			Styrt er fjernet
16.934	68		10,98				
17.234	69		10,82				
17.534	70		10,67				
17.832	71		10,51				
18.132	72		10,35				
18.194							Gangbro
18.310							Ravning Bro
18.382				0,5	x	2	Ødsted Bæk
18.433	73		10,19				
18.729	74		10,04				
19.028	75	48,1	9,88				
19.327	76		9,72				
19.625	77		9,57	0,5	9	2	

Stationering m	Kantpæl nr.	Flodemålskote m	Bundkote m	Fald 0/00	Bundbredde m	Skråningsanlæg	Vedtegning (bygværker, større tilløb o.l.)
19.625	77		9,57	0,5	9	2	
19.925	78		9,41				
20.225	79		9,25				
20.520	80		9,1				
20.675							Grødebro
20.703			9	x	x	x	Vingsted vejbro
20.730							Ny vejbro
20.820	81		8,8	1,7	7,5	0,5	
21.145		10,05	8,25	x	x	x	Stem. for Vingsted Dambrug



#### 4. BYGVÆRKER M.V.

##### 4.1 Broer, overkørsler og overbygninger

- St. 9235-6 Privat gangbro.  
Frit vandslug.  
Tilladelse af 10. august 1990.
- St. 10689-93 Bro for nedlagt jernbane Vejle-Vandel.  
Frit vandslug.  
Frihøjde 3,1 m.
- St. 10721-24 Bro for Lihmskov Dambrug.  
Vandslug 4,0 m + fisketrappe.  
Frihøjde 1,32 m.
- St. 11121-26 Lihmskov Bro, kommunevej.  
Vandslug 7,0 m.  
Frihøjde 1,80 m.
- St. 11757-59 Gangbro for natursti.  
Vandslug 8,2 m.  
Frihøjde 2,00 m.  
Tilladelse af 8. marts 1994.
- St. 13295-99 Peter Alminds Bro, matr.nr. 4 a, Refsgårde.  
Vandslug 8,5 m.  
Frihøjde 1,98 m.  
Tilladelse af 6. april 1946.
- St. 14409-14 Tørskind Bro, kommunevej.  
Vandslug 9,0 m.  
Frihøjde 2,62 m.
- St. 15525-27 Bro tilhørende Vejle Amt.  
Vandslug 2 x 4,95 m.  
Frihøjde 1,26 m.

I henhold til afvandingskommissionskendelse af 5. april 1951 er åbestyrelsen tillagt ret til at have grødefiskeri med bro over åen og oplagsplads på matr.nr. 4 a, Tørskind By, Bredsten, samt ret til nødvendig færdsel til og fra grødefiskeriet.

- St. 18.194 Gangbro i forbindelse med bevaring af Ravning Broen.  
Frit vandslug.  
Tilladelse af 3. juli 1996.
- St. 18310-16 Ravning Bro, kommunevej.  
Vandslug 7,8/8,5 m.  
Frihøjde 2,47 m.
- St. 20675-76 Grødebro ved Vingsted tilhørende Vejle Amt.  
Vandslug 2 x 5,6 m.  
Frihøjde 1,56 m.
- St. 20703-15 Vingsted Bro, landevej 510.  
Vandslug 7,5 m.  
Frihøjde 1,88 m.
- St. 20730-46 Ny Vingstedvej  
Frit vandslug.

#### 4.2 Stemmeværker, styrt og flodemål

For alle stemmeværker og styrt m.v. skal ejeren i henhold til ferskvandsfiskerilovens § 19 anbringe og vedligeholde ålepas, der skal være i virksomhed hvert år fra 1. april til 31. oktober.

- St. 10721. Stemmeværk for Lihmskov Dambrug. Matr.nr. 3 h, Tørskind By, Bredsten.  
Opstemningen udnyttes til dambrugsdrift. LVK-kendelser af 6. januar 1965 og 12. december 1967.  
Flodemålskote 16,60 m. Bundbjælke i kote 15,55 m.  
Vandslug 4,0 m + fisketrappe 1,5 m.  
Vandløbets bundkote oven for stemmeværket skal være 16,11 m og nedenfor stemmeværket 15,60 m.  
Der må højst indtages 50% af åens vandføring.

- St. 15525. Styrtd ved tidligere grødebro. Styrtdet udgøres af den under broen udstøbte betonbund med længde 4,5 m og fald 0,34 m.
- St. 15857. Styrtd med fald 0,45 m anlagt ved regulering af Vejle Å, i henhold til LVK-kendelse af 20. november 1959.
- St. 21145. Stemmeværk for Vingsted Dambrug. Matr.nr. 17 h, Ødsted By, Ødsted.  
Opstemningen udnyttes til dambrugsdrift. LVK-kendelser af 10. februar 1956 og 9. februar 1957.  
Flodemålskote 10,05 m.  
Bundbjælke indmålt i kote 8,15 m.  
Midstrøms i stemmeværket er en fisketrappe med vandslug 1,40 m og til begge sider af denne er stemmeværket opdelt i 7 stigbordsåbninger á 0,57 m.

#### 4.3 Øvrige bygværker, herunder fisketrapper

- St. 10721. Fisketrappe for Lihmskov Dambrug.  
LVK-kendelser af 6. januar 1965 og 12. december 1967. Trappen skal være i drift til enhver tid og forsynet med den herfor fornødne vandmængde. Dog skal dambruget være berettiget til i ekstremt tørre somre og efter hver gang forud indhentet tilladelse fra Fiskerikontrollen at holde trappen lukket 14 dage ad gangen i månederne juli, august og september.  
Trappen må ingensinde holdes lukket i perioder i hvilke, der gives frivand ad andre kanaler.
- St. 21145. Fisketrappe for Vingsted Dambrug.  
LVK-kendelser af 10. februar 1956 og 9. februar 1957. I perioder med kritisk lille vandføring i åen tillades det efter forud indhentet samtykke fra Fiskerikontrollen, at dambruget lukker for vandtilførslen til fisketrappen.

#### 4.5 Restaureringsforanstaltninger

- St. 9232-76. Stryg med samlet fald 105 cm etableret i stedet for et tidligere styrt anlagt i henhold til afvandingskommissionskendelse af 5. april 1951.  
Stryget består af 13 bundbjælker med ca. 9 cm fald mellem hver, og med øverste bundbjælke i kote 18,52 m og nederste bundbjælke i kote 17,47 m.
- St. 16.849 Styrtet er fjernet, ved at betonen, der stak op, er fjernet, og siderne er sikret med sten oven- og nedenfor styrtet. Tilladelse af 11. juli 1996.

#### 4.6 Ledningsanlæg m.v. under vandløbet

- St. 20686. Ledning for Naturgas Syd, Ø 9 cm.  
Overkant ledning i kote 7,80 m.  
Tilladelse af 26. april 1984.
- St. 20689. Trykledning for spildevand.  
Overkant ledning i kote 7,80 m, dog kote 8,30m i siden.  
Tilladelse af 31. juli 1992.

## 5. ADMINISTRATIVE BESTEMMELSER

Vandløbet administreres af Vejle Amtsråd som vandløbsmyndighed.

**5.1** Vandløbet med bygværker m.v. skal vedligeholdes således, at den for vandløbet fastsatte skikkelse eller vandføringsevne ikke ændres.

**5.2** Vandløbets vedligeholdelse påhviler Amtsrådet.

Med hensyn til de for vandløbet fastlagte vedligeholdelsesprincipper og -metoder henvises til afsnit 3 og 8.

**5.3** Bygværker - såsom styrt, stryg og skråningssikringer - der er udført af hensyn til vandløbet, vedligeholdes som dele af vandløbet.

Vedligeholdelsen af øvrige bygværker - broer, stemmeværker, støttemure, bolværker og private kantsikringer m.v. - påhviler de respektive ejere og brugere på en sådan måde, at bygværkets skikkelse og dimensioner ikke ændres. Ejerne og brugerne har pligt til at optage den slam, grøde m.v., der samler sig ved bygværkerne, jf. vandløbslovens § 27, stk. 4.

Vedligeholdelse og oprensning af søer, mølledamme m.v., ud over det regulativmæssige strømløb, påhviler de respektive ejere i det omfang, der måtte være truffet bestemmelse om sådan vedligeholdelse.

**5.4** Nye broer og overkørsler må ikke anlægges, forinden bygværket er godkendt af Amtsrådet, jf. vandløbslovens § 47.

Stemmeværker og andre bygværker, der er til hinder for vandets frie løb, eller som i øvrigt kan være til skade for vandløbet, må ikke anlægges eller ændres, herunder driftsmæssigt, uden Amtsrådets godkendelse, jf. vandløbslovens § 48.

Andre tekniske anlæg, såsom ledninger m.v., der ønskes placeret inden for vandløbets areal, må kun etableres efter forud indhentet tilladelse fra Amtsrådet i hvert enkelt tilfælde, jf. vandløbslovens § 69.

## 5.5 Beplantning.

I henhold til Fredningsnævnstilladelse af 14. august 1985 er der foretaget beplantning langs delstrækninger af Vejle Å mellem Bindeballe og Vingsted.

Beplantningen består hovedsagelig af Rødel, suppleret med Ask, Eg og Birk, og formålet er at etablere en naturlig bevoksning langs vandløbet for derved gennem beskygning at reducere grødevæksten i vandløbet.

Efter orientering af lodsejerne er beplantning foretaget på følgende ejendomme:

Tørskind By, Bredsten  
Matr.nr. 1a

Spjarup By, Egtved  
Matr.nr. 2k, 2d, 10, 1g, 1m, 1a

Refsgårde, Egtved  
Matr.nr. 4a, 2a, 2d, 5k, 5i

Vork By, Egtved  
Matr.nr. 8a, 25c, 31b, 32d, 6c, 39a, 7a, 28d, 26d, 4f, 9b, 2g, 3f, 28c, 15o

Vesterby By, Ødsted  
Matr.nr. 3a

Ødsted By, Ødsted  
Matr.nr. 23, 5a, 9c, 4c, 7a, 16t

De øvrige eksisterende beplantninger langs vandløbet skal normalt bevares af hensyn til den begrænsende effekt på grødevæksten og de miljømæssige fordele ved beplantningerne.

## 5.6 Fredningsbestemmelser

Overfredningsnævnets kendelse af 4. marts 1980 om fredning af arealer ved Nybjerg Mølle i Egtved Kommune og omfattende:

Vejle Å, st. 3370-3810, sydlige bred  
Vejle Å, st. 3810-4335, hele vandløbet  
Vejle Å, st. 4335-5196, sydlige bred

Det fredede område skal bevares i dets nuværende form. Nytilplantning med træer og buske må således ikke foretages i strid med fredningens formål. Der må ikke foretages foranstaltninger, der ændrer vandstanden, vandløbenes forløb eller breddernes karakter, bortset fra normal vedligeholdelse og oprensning.

## 5.7 Særbidrag

Ved LVK-kendelse af 12. marts 1966 er fastsat særbidrag til vedligeholdelse af amtsvandløb for følgende dambrug ved Vejle Å, afdeling II.

Navn:	Matr.nr.:
Engholm Dambrug	2e, Lihmskov By, Nørup

## 5.8 På kortbilag 2 er vist de arealer i oplandet til den af regulativet omfattede vandløbsstrækning, der af miljøstyrelsen er udpeget som okkerpotentielle.

I disse områder må der ikke påbegyndes nye eller ændrede udgrøftninger og dræninger, før Amtsrådets tilladelser foreligger, jf. § 2 i lov nr. 180 af 18. maj 1985 om okker.





## 6. BESTEMMELSER OM SEJLADS

Bestemmelserne om sejlads med ikke-motordrevne småfartøjer er af hensyn til overskueligheden beskrevet samlet i hver af regulativets 3 afdelinger. Bestemmelserne om motorbådssejlads samt om Vejle Kajakklubs sejlads er dog kun beskrevet i regulativ for afdeling 3.

### 6.1 Generelt

I afdeling 1, som omfatter strækningen fra Engelsholm Sø til Tingkærvad Bro, er der totalt sejladsforbud. I afdelingerne 2 og 3, som omfatter strækningen fra Tingkærvad Bro til Vejle Fjord, er sejlads kun tilladt på strækningen fra P-plads ved bro ved Tørskindvej og nedstrøms herfor. Dog er det efter nærmere fastsatte regler tilladt naturskolen Søballegård og bredejere at starte, hvor Slotsbjergvej krydser åen. Søballegård Naturskoles tilladelse til sejlads på strækningen Slotsbjergvej-Tørskindvej skal som udgangspunkt begrænses til at andrage maksimalt 8 sejldage med 8 kanoer og i tidsrummet mellem kl. 8 og kl. 16 i perioden 16. juni-31. december.

Sejlads er tilladt med ikke-motordrevne småfartøjer, som f.eks. robåde, kajaker og kanoer.

Sejlads nedstrøms Vardevejsbroen (vejbrosen for hovedlandevej nr. 363 ca. 3,6 km fra udløbet i Vejle Fjord) må foregå hele året.

Opstrøms Vardevejsbroen må sejlads kun foregå i perioden 16. juni - 31. december inden for tidsrummet kl. 8.00 - 18.00. På denne strækning er modstrømssejlads forbudt undtagen fra grødeopsamlingssted ved Vingsted og 900 m opstrøms. Modstrømssejladsen skal som udgangspunkt begrænses til at andrage maksimalt 8 sejldage med 8 kanoer og i tidsrummet mellem kl. 8 og kl. 16 i perioden 16. juni-31. december. Derudover gives på grundlag af hidtidig udført sejlads sejladsret på særlige betingelser i perioden 1. november - 15. juni til Vejle Kajakklub, sådan som det er fastsat i regulativ for afdeling 3.

Ingen sejlads må være til skade eller ulempe for vandløbet eller for andres jagt, fiskeri eller rørskær, jf. vandløbslovens § 4.

Den, der lovligt spærrer for sejlads, skal anvise anden adgangsvej over sin ejendom.

Retten til sejlads giver ikke adgang til at betræde andres ejendom udover, hvad der er tilladt i henhold til naturbeskyttelseslovens kapitel 4. Endvidere må den på vandløbets areal værende afmærkning med kantpæle/skalapæle ikke anvendes til fortøjning, beskadiges eller fjernes. Sker dette, er den for beskadigelsen eller fjernelsen ansvarlige pligtig at bekoste retableringen.

Bådebroer må ikke anlægges, og fortøjningspæle ikke nedrammes i vandløbet, og både må ikke fortøjes i eller ved vandløbet uden amtsrådets tilladelse.

## 6.2 Registrering af fartøjer

Sejlads opstrøms Vardevejsbroen må kun ske med fartøjer, som er påført registreringsnummer i form af gæstemærke eller lodsejermærke. I den forbindelse skelnes mellem gæstebåde, som er fartøjer, der ikke er hjemmehørende på Vejle Å, og bredejerbåde, som er fartøjer, tilhørende bredejere.

Derudover gælder specielt for medlemmer af Vejle Kajakklub, at der må sejles med klubmærke i stedet for gæstemærke. De nærmere krav hertil er fastsat i regulativ for afdeling 3.

**Gæstebåde**      Gæstebåde skal føre gæstemærke, som udleveres ved amtets foranstaltning. Der kan opkræves administrationsgebyr.

Ved udstedelse af gæstemærker må der til enhver tid højst befinde sig 12 gæstebåde på vandløbsstrækningen mellem broen over Tørskindvej og Vardevejsbroen.

**Bredejerbåde**      Bredejerbåde skal føre lodsejermærke, som udleveres ved amtets foranstaltning. Der udleveres ikke lodsejermærker på strækningen opstrøms Slotsbjergvej.

Hver bredejer og dennes husstand kan højst få registreret ét fartøj.

### 3. VANDLØBETS SKIKKELSE OG DIMENSIONER

#### 3.1 Stationering og afmærkning

Vandløbet er stationeret fra begyndelsespunktet med UTM-koordinaterne 517,950 - 6169,890 ved stryget neden for Tingkærvad Bro til endepunktet med UTM-koordinaterne 524,390 - 6170,480 ved stemmeværk for Vingsted Dambrug.

Stationeringen starter i st. 0 ved Engholms Sø, og er fortløbende i meter til slutpunktet i st. 35.691 ved udløbet i Vejle Fjord. Dette regulativ omhandler strækningen fra st. 9.232, og slutter i st. 21.145.

Langs vandløbet er som afmærkning anbragt 41 kantpæle med tilhørende vandstandsskalaer i hovedløbet. Strækningen starter ved kantpæl nr. 40.

Kantpælene er placeret langs vandløbets venstre side og lige ud for skalapælene, hvis nulpunkt angiver den fastsatte bundkote.

Koter referer til Dansk Normal Nul (DNN), idet følgende GI-fixpunkter er indnivellerede:

GI 113-08-9074, Bindeballe Mølle, kote 23,91 m  
GI 113-01-9035, Tørskind Bro, kote 17,02 m  
GI 113-01-9034, Ravning Bro, kote 12,31 m  
GI 114-04-9012, Vingsted Station, kote 12,59 m

#### 3.2 Dimensioner

Vandløbets vedligeholdelse skal ske på basis af følgende målsætninger:

Vedligeholdelsen skal foretages på grundlag af vandløbets fastlagte geometriske skikkelse og ud fra ønsket om at tilstræbe og beskytte en naturlig tilstand i vandløbet.

De nærmere retningslinier for vedligeholdelsens udførelse er angivet i afsnit 8.

Vandløbes dimensioner er anført i nedenstående skemaer:



Bredejere og deres husstand kan ud for egen ejendom sejle på vandløbet uden for de i punkt 1 angivne tidspunkter og perioder i forbindelse med fiskeri i henhold til ferskvandsfiskerilovens bestemmelser.

### **6.3 Udlejningsvirksomhed**

Udlejning af fartøjer til sejlads på vandløbet som led i almindelig udlejningsvirksomhed er kun tilladt med amtets godkendelse. Der vil ikke blive givet tilladelse til sådan udlejningsvirksomhed opstrøms Vardevejsbroen.

### **6.4 Tilsyn m.v.**

Begrænsninger i sejladsen i medfør af pkt. 1 og 2 gælder ikke:

- vandløbsmyndighedens tilsyn og vedligeholdelse af vandløbet
- Fiskerikontrollens udøvelse af kontrolopgaver
- personer eller foreninger, der har tilladelse fra fiskerimyndighederne til udøvelse af fiskepleje (elektrofiskeri og lignende) i vandløbet.

### **6.5 Dispensation**

Vandløbsmyndigheden kan i særlige tilfælde fravige bestemmelserne i pkt. 6.1- 6.3, når det skønnes miljømæssigt forsvarligt.



## 7. BREDEJERFORHOLD

7.1 I en bræmme på 2 m, regnet fra vandløbsskråningens øverste kant, må der ikke laves jordbehandling, dyrkning, plantning eller opføres bygværker. Der må heller ikke foretages andet, der kan hindre eller vanskeliggøre vedligeholdelsesarbejdet og tilsynets færdsel.

7.2 De til vandløbet grænsende arealer må ikke uden Amtsrådets tilladelse benyttes til løsdrift, med mindre der opsættes forsvarligt hegn langs med og mindst 1 m fra øverste vandløbskant.

Sådanne hegn er ejerne pligtige at fjerne inden 2 uger efter tilsynets meddelelse om, at det er nødvendigt af hensyn til maskinel udførelse af vedligeholdelsesarbejder.

7.3 De til vandløbet grænsende ejendommers ejere og brugere er i øvrigt pligtige at tåle de fornødne vedligeholdelsesarbejders udførelse, herunder transport af materialer og maskiner og disses arbejde langs vandløbets bredder, hvorved bemærkes, at arbejdsbæltet normalt ikke bliver over 8 m bredt.

Bygninger, bygværker, faste hegn, beplantninger, udgravninger og lignende anlæg af blivende art må ikke uden Amtsrådets tilladelse anbringes øverste vandløbskant nærmere end 8 m.

7.4 I forbindelse med vedligeholdelse og tilsyn med vandløbet har vandløbsmyndigheden ret til færdsel på de til vandløbet førende adgangsveje.

7.5 I henhold til vandløbslovens § 6 må ingen bortlede vandet fra vandløbet eller foranledige, at vandstanden i vandløbet forandres eller vandets frie løb hindres.

Regulering, herunder rørlægning af vandløbet, må kun finde sted efter Amtsrådets bestemmelse.

I det hele taget må ingen uden tilladelse fra Amtsrådet foretage foranstaltninger ved vandløbet med anlæg, hvorved tilstanden ved disse kommer i strid med bestemmelserne i dette regulativ, vandløbsloven eller anden lovgivning.

- 7.6 Vandløbet eller strækninger af dette må ikke tilføres faste stoffer, haveaffald, spildevand eller andre væsker, der foranlediger aflejringer i vandløbet eller forurener dets vand, jf. miljøbeskyttelseslovens § 27.
- 7.7 De tilgrænsende lodsejere kan uden tilladelse oppumpe vand fra vandløbet til kreaturvanding med mulepumpe eller eventuelt vindpumpe. Amtsrådet kan meddele tilladelse til indretning af egentlige vandingssteder. Anden vandindtagning må ikke finde sted uden tilladelse, jf. vandforsyningslovens bestemmelser.
- 7.8 Nye tilløb og tilløb, der reguleres, skal normalt forsynes med en 5 m bred overkørsel ved udløbet til brug for transport af materiel, der anvendes til vandløbets vedligeholdelse.
- 7.9 Den på vandløbets areal værende afmærkning med kantpæle/skalapæle må ikke beskadiges eller fjernes. Sker dette, er den for beskadigelsen eller fjernelsen ansvarlige pligtig at bekoste retableringen.
- 7.10 Beskadiges vandløbet, diger, bygværker eller andre anlæg ved vandløbet, eller foretages foranstaltninger i strid med vandløbsloven, kan Amtsrådet meddele påbud om genoprettelse af den tidligere tilstand.

Er et påbud ikke efterkommet inden udløbet af den fastsatte frist, kan Amtsrådet foretage det fornødne på den forpligtedes regning, jf. vandløbslovens § 54.

Er der fare for, at betydelig skade kan ske på grund af usædvanlige nedbørsforhold eller andre ude fra kommende usædvanlige begivenheder, kan Amtsrådet foretage det fornødne uden påbud og på den forpligtedes regning, jf. vandløbslovens § 55.



- 7.11 Udløb fra drænledninger skal udføres og vedligeholdes således, at de ikke gør skade på vandløbets skrån timer.

Udførelse af andre rørledninger må kun ske efter forud indhentet tilladelse fra Amtsrådet.

- 7.12 Amtet laver kun kantsikringer, hvis det er af betydning for at opretholde den fastsatte vandføringsevne. I tilfælde, hvor en bredejer ønsker at sikre sin jord mod erosion, skal bredejeren selv bekoste kantsikringen. Der skal altid indhentes tilladelse hos Vejle Amt til kantsikringsarbejder.

- 7.13 Overtrædelse af bestemmelserne i regulativet straffes med bøde, jf. vandløbslovens § 85.



## 8. VEDLIGEHOJDELSE

- 8.1 Amtsrådet afgør, om vedligeholdelsen skal udføres i entreprise eller ved egen foranstaltning.
- 8.2 Vandløbet vedligeholdes af amtets Forvaltning for Teknik og Miljø.
- 8.3 Vandløbet er i Amtsrådets regionplan af januar 1997 målsat som laksefiskevand.
- 8.4 Amtsrådet har, med udgangspunkt i nærværende regulativs redegørelser, besluttet, at vedligeholdelsen af de enkelte vandløbsstrækninger skal udføres således, at vandløbets fysiske tilstand er i overensstemmelse med de krav, den målsatte anvendelse stiller hertil. I konsekvens heraf er følgende vedligeholdsprincipper besluttet:

Oprensning af vandløbets bund og kanter foretages således, at de i afsnit 3.2 angivne dimensioner i princippet er opfyldt. Der kan dog tillades afvigelser, der ikke medfører større forringelse af vandføringsevnen end svarende til en generel hævning af bunden på 10 cm.

Ved oprensning må der ikke graves dybere end 20 cm under de angivne bundkoter.

Vedligeholdelsesarbejder udføres fortrinsvis med maskine, hvor de praktiske muligheder er til stede.

Overhængende brinker afrettes normalt ikke, men bevares som levested for dyrelivet, medens oprensning af sandaflejringer m.v. udføres på de for oprensningen mest hensigtsmæssige tidspunkter, bl.a. under hensyn til afgrøder m.v. på de tilgrænsende arealer og til miljømæssige og fiskerimæssige interesser ved vandløbet. Grus og sten må normalt ikke opgraves.

Grødeskæring udføres hovedsagelig med grødeskærerbåd, og foretages normalt med 3 ugers interval i tiden ultimo juni til ultimo september, hver gang med en varighed på normalt ikke over 1 dag.

Skæringen udføres således, at ca. 20% af grødevæksten inden for den regulativmæssige bredde bevares af hensyn til vandløbets dyreliv.

Opsamling af den afskårne grøde foretages normalt ved grødeopsamlingspladsen ved Vingsted.

- 8.5 Ved tilrettelæggelsen af vedligeholdelsesarbejderne skal ulemper, som ejere og brugere skal tåle, jf. vandløbslovens § 28, søges fordelt ligeligt på begge sider af vandløbet.
- 8.6 Udbedring af bygværker og skråningssikringer skal fortrinsvis ske uden for perioden maj - oktober. Den fra oprensningen hidrørende fyld m.v., der fremkommer ved vandløbets regulativmæssige vedligeholdelse, er brugerne af de tilstødende jorder pligtig at fjerne mindst 5 m fra vandløbskanten eller at sprede i et ikke over 10 cm tykt lag inden hvert års 1. maj.

Det påhviler den enkelte ejer eller bruger selv at undersøge, om der er oplagt fyld, som skal fjernes eller spredes. Undlader en ejer eller bruger at fjerne fyldet, kan Amtsrådet efter 2 ugers skriftlig varsel til ejeren eller brugeren lade arbejdet udføre på den pågældendes bekostning.

- 8.7 Ruser og andre fiskeredskaber med tilhørende pæle m.v. skal fjernes fra vandløbet, når der udføres grødeskæring og oprensning.

Det påhviler ejerne selv at holde sig orienteret om, hvornår vedligeholdelsesarbejder udføres, og eventuelle skader på fiskeredskaber m.v. kan ikke kræves erstattet.

For skader på amtets materiel, forårsaget af fiskeredskaber og pæle, der ikke er fjernet, forbeholdes krav om erstatning.

8.8 Lodsejere eller andre med interesse i vandløbet, der måtte finde vandløbets vedligeholdelsestilstand eller specielle forhold vedrørende vandløbet utilfredsstillende, kan rette henvendelse herom til Amtsrådet.

## 9. TILSYN

Tilsynet med vandløbet udøves af Vejle Amtsråd.

Amtsrådet foretager offentlig syn over vandløbet efter nærmere aftale med den stedlige lodsejerforening, og meddelelse herom annonceres i de lokale blade. Andre, der ønsker at deltage i dette syn, kan træffe nærmere aftale herom med Amtsrådets Forvaltning for Teknik og Miljø.

## 10. REVISION


Dette regulativ skal senest optages til revision inden 10 år fra datoen for dets vedtagelse.


## 11. REGULATIVETS IKRAFTTRÆDEN

Regulativet har været bekendtgjort og fremlagt til gennemsyn i 8 uger med adgang til at indgive eventuelle indsigelser og ændringsforslag senest den 15. maj 1998.

Regulativet er herefter vedtaget af Vejle Amtsråds Udvalg for Teknik og Miljø den 10. juni 1998.

Regulativet træder i kraft fra datoen for dets vedtagelse.

  
Amand Hansen  
udvalgsformand

  
Egon Dall  
direktør for teknik og miljø



Til regulativ for Vejle Å,  
Tingkæravad Bro - Vingsted  
Amtsvandløb nr. 1, afdeling 2, i Vejle Amt

---

**Redegørelse for grundlaget for og konsekvenserne  
af regulativet**

	<b>Side</b>
1. REGIONPLAN	3
1.1 De åbne vande	3
1.2 Naturbeskyttelse	4
2. AFVANDINGSFORHOLD	7
3. UDSÆTNINGSPLANER	9





## 1. REGIONPLAN

Regionplan 1997 er vedtaget af amtsrådet den 19. december 1997.

Den erstatter regionplan 1993 med tillæg.

Den detaljerede planlægning af det åbne land forestås af amtsrådet som planlægningsmyndighed gennem planlægning for jordbrug, skovrejsning, råstofindvinding, naturbeskyttelse og friluftsliv, de åbne vandes kvalitet og drikkevand.

Gennem fastlæggelse af overordnede retningslinier i regionplanen afvejes interessemodsætningerne i det åbne land mod hinanden og samlet over for arealanvendelse til bymæssige formål, veje og lignende.

Regionplanen skal bl.a. indeholde retningslinier for kvaliteten og anvendelsen af vandløb. Retningslinien for vandløb er, at "vandløb skal normalt sikres et naturligt og alsidigt dyre- og planteliv, der kun er svagt påvirket af menneskelig aktivitet". Målsætningen for de enkelte vandløb er vist på kortbilag.

Vandløbsmålsætningerne er fastsat således, at vandføringsevnen sikres, samtidig med at de miljømæssige interesser kan tilgodeses. Dette forudsætter bl.a., at der sker ændringer af vandløbsvedligeholdelsen til vandløbspleje i de til fiskevand målsatte vandløb. Ved vandløbspleje tages der de nødvendige hensyn til fauna, herunder fiskebestand i forbindelse med oprensning og grødeskæring.

### 1.1 De åbne vande

Gennem de seneste 10 - 15 år er vilkårene for vandløbenes dyre- og planteliv blevet forbedret. Forbedringerne skyldes bedre spildevandsrensning, landbrugets investeringer i gødningsopbevaring m.m., skånsom vandløbsvedligeholdelse og vandløbsrestaurering.

Endvidere viser erfaringer fra de seneste år, at vandløbenes evne til at lede vand væk fra marker og veje er forenelig med en skånsom vedligeholdelse af vandløbene.

Vejle Å er på strækningen fra Tingkærvad Bro til Vingsted målsat som laksefiskevand.

Vedligeholdelsen bør i princippet udføres som for vandløb, der er målsat som gyde- og yngelopvækstområde, selv om laksefiskevande dog er knap så følsomme over for vedligeholdelse.

Dette forudsætter, at grødeskæringen, såfremt det under hensyntagen til vandstanden er muligt, bør udsættes til ultimo juli/primus august af hensyn til den spæde fiskeyngel. Grødeskæringen tilstræbes udført på en sådan måde, at bundens sten og grus (gydegruset) ikke forstyrres.

I vandløb, hvor vanddybden er for stor til manuel grødeskæring, eller hvor det af andre årsager findes formålstjæntligt, udføres grødeskæringen med grødeskæringsbåde.

Eventuel oprensning bør fortrinsvis gennemføres i august - september, og opgravning bør så vidt muligt undgås i ørredernes gydebaner. Overhængende brinker, sten og rødder i vandløbet bør så vidt muligt bevares.

## 1.2 Naturbeskyttelse

Landskabet, som Vejle Å forløber igennem, er i Regionplanen karakteriseret som et sammenhængende værdifuldt landskab og naturområde, som visse steder - især vest for Tørskindvej - er særlig værdifuldt naturområde. Vejle ådal er i Regionplanen også angivet som et område af stor værdi for det almene friluftsliv. I forbindelse med åen er der flere brugerinteresser, bl.a. sejlads med ikke motordrevne småfartøjer, især kanoer og også kajaker fra Vejle Kajakklub.

Den hidtidige frie sejlads ændres med dette regulativ, idet der indføres en ny bestemmelse om registrering af fartøjer. Baggrunden er erfaringer fra administrationen af tillægsregulativ fra 1992 om udlejningssejlads, som viser behov for en opstramning. Det har særligt været et problem at sætte retningslinier for tilladelse til sejlads i fartøjer, udlejet/udlånt i mindre omfang af institutioner og foreninger m.v. Samtidig synes der de senere år at være købt stadig flere kanoer, hvorved presset stiger.

Desuden er der fra lodsejer- og sportsfiskerforening oplyst om stigende tendens til generende sejlads, enten i form af gentagne større gruppesejladser eller enkelte meget store gruppesejladser med op til 30 kanoer.

Formålet med et registreringssystem er at sprede den sejlads, der finder sted, over en større del af sejlperioden. Endvidere synliggøres sejladsomfanget løbende gennem kravet om registrering. Almindelig udlejningsvirksomhed kræver fortsat tilladelse.

Registrering omfatter både bredejerbåde og gæstebåde. Gæstebåde er fartøjer, der ikke er hjemmehørende på Vejle Å. For bredejerbåde vil registrering rent praktisk ske ved udlevering af lodsejermærke, som kan benyttes hele sejlperioden. Til gæstebåde udleveres gæstemærke med påført dato for den ønskede sejlads. Der kan opkræves et administrationsgebyr, som fastsættes af amtet.

Antal gæstemærker til udlevering pr. dag sættes skønsmæssigt til 12, idet det herved er tilstræbt, at sejladsmulighederne samlet i sejlperioden holdes nogenlunde status quo. Sejlperioden 16. juni - 31. december opretholdes uændret. Vejle Kajakklub har dokumenteret sejladsret fra 1. januar til 15. juni. Klubben må foretage sejlads i hidtidig omfang på særlige betingelser. Særbestemmelserne for Vejle Kajakklub ses samlet i regulativ for Vejle Å, afd. 3.

Samtidig med registreringsordningen indføres bestemmelser om, at gæstesejlads først må starte fra P-plads ved Tørskindvej, og at modstrøms sejlads opstrøms Vardevejsbroen er forbudt - dog med undtagelse af en strækning på 900 m opstrøms fra grødeopsamlingssted ved Vingsted. Det skyldes hensyn til sejlads fra Vingstedcentret.

Bestemmelsen om daglig sejltid kl. 8.00 - 18.00 opretholdes uændret hele året.

Med disse ændringer forventes der skabt en god ramme for fortsat udnyttelse af Vejle Å til sejlads.

Vejle Å er omfattet af naturbeskyttelseslovens § 3, hvorefter ændringer af vandløbets åbne forløb kun må ske med tilladelse af amtsrådet. Endvidere er vandløbets omgivelser omfattet af naturbeskyttelseslovens § 16, hvorefter der er fastsat å-beskyttelseslinie på 150 m fra vandløbet.



## 2. AFVANDINGSFORHOLD

Det topografiske afstrømningsopland for den af regulativet omfattende vandløbsstrækning udgør ved strækningens begyndelsespunkt ca. 43,6 km<sup>2</sup> og ved strækningens endepunkt ca. 174,0 km<sup>2</sup>.

På strækningen modtages 2 større tilløb, nemlig Egtved Å med et topografisk afstrømningsopland på ca. 74,0 km<sup>2</sup> og Ødsted Bæk med ca. 19,1 km<sup>2</sup>.

Der er ved afvandingskommissionskendelse af 5. april 1951 foretaget uddybning og regulering af Vejle Å på en ca. 6,3 km lang strækning fra et punkt ca. 20 m neden for Tingkærvad Bro til ca. 1150 m neden for Tørskind Bro.

Uddybningen er udført således, at de tidligere stærkt vandlidende arealer langs åen kan få en fremtidig afvandingsdybde på 1,00 - 1,10 m. I forbindelse med åreguleringen er foretaget en regulering og uddybning af de nederste 440 m af Egtved Å.

Det berørte areal udgør ca. 174 ha.

Der er endvidere ved afvandingskommissionskendelse af 20. november 1959 foretaget uddybning og regulering af Vejle Å på en ca. 5,5 km lang strækning fra det tidligere grødefiskeri ved Tørskind til den tidligere Vingsted Mølle.

Lodsejerne har under sagen tiltrådt afvandingsforslagets gennemførelse med den reducerede sænkning af flodemålet ved Vingsted Mølle under forudsætning af, at det ikke vil være muligt at gennemføre forslaget med fuld afvanding.

Miljøstyrelsen har fastsat flodemålskoten ved Vingsted Dambrug til 10,05 m DNN den 8. juli 1987.

Det berørte areal udgør ca. 146 ha.

Konsekvenserne af regulativet forventes at blive, at vandføringsevnen opretholdes som hidtil, men således at den forbedring i afvandingen, der er fremkommet ved i 1987 at gå fra 2 årlige grødeskæringer til grødeskæring hver 3 uge, udnyttes i forbindelse med forskellige projekter, f.eks. gensnoning, våde enge m.m.



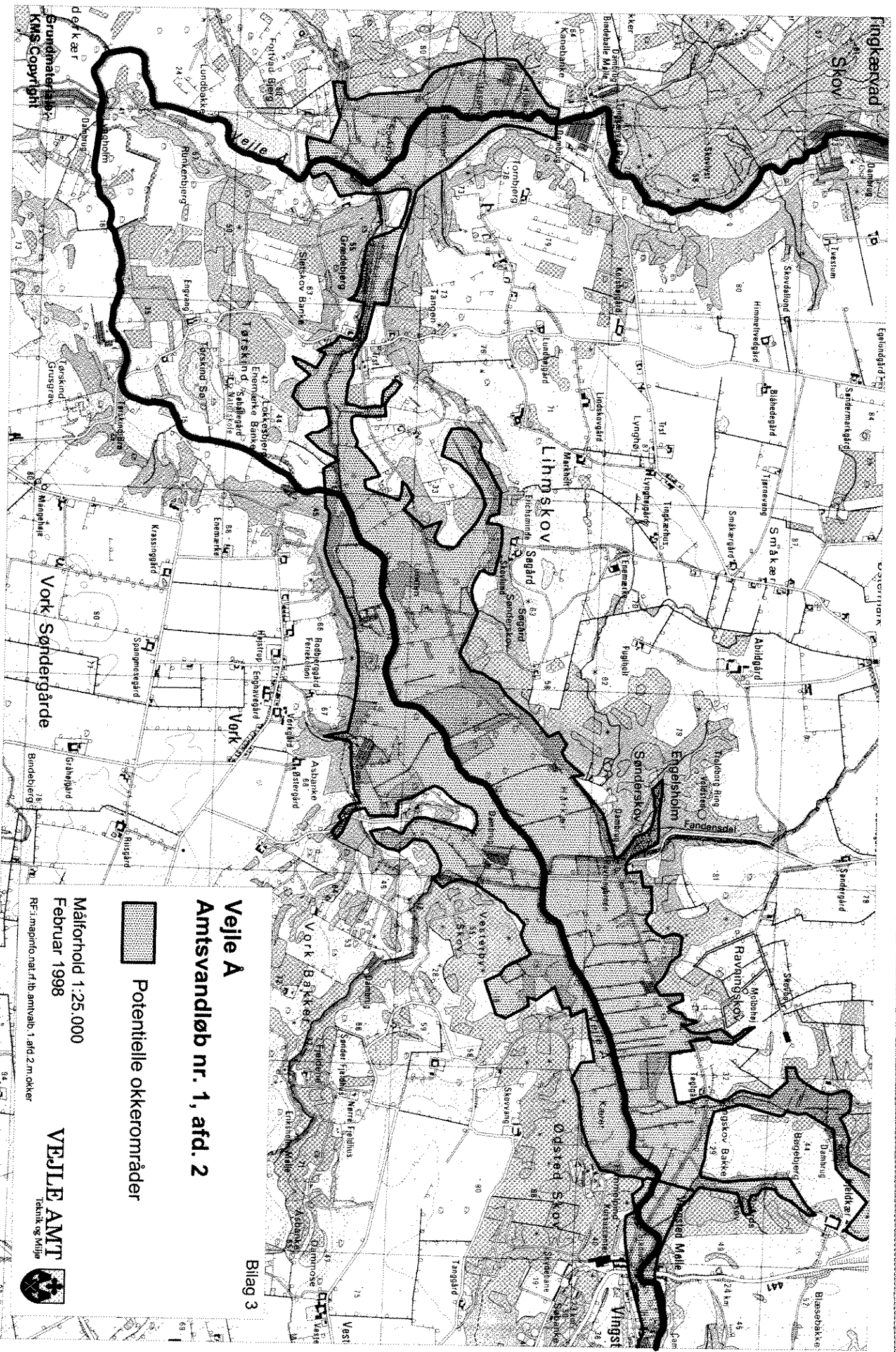
### 3. UDSÆTNINGSPLANER

Der udsættes hvert år ørreder i en del af vandsystemets vandløb. Hvis man ønsker detaljer om disse udsætninger, henvises der til de udsætningsplaner, som udarbejdes af Danmarks Fiskeriundersøgelser i Silkeborg. Planerne beskriver udsætningspositioner og antal/størrelsesgrupper af ørrederne, og revideres normalt hvert 6. eller 7. år.

Der er sidst udarbejdet en udsætningsplan for Vejle Å i 1991.







**Vejle A**  
**Amtsvandløb nr. 1, afd. 2**

 Potentielle okkerområder

Målførhold 1:25.000  
 Februar 1998

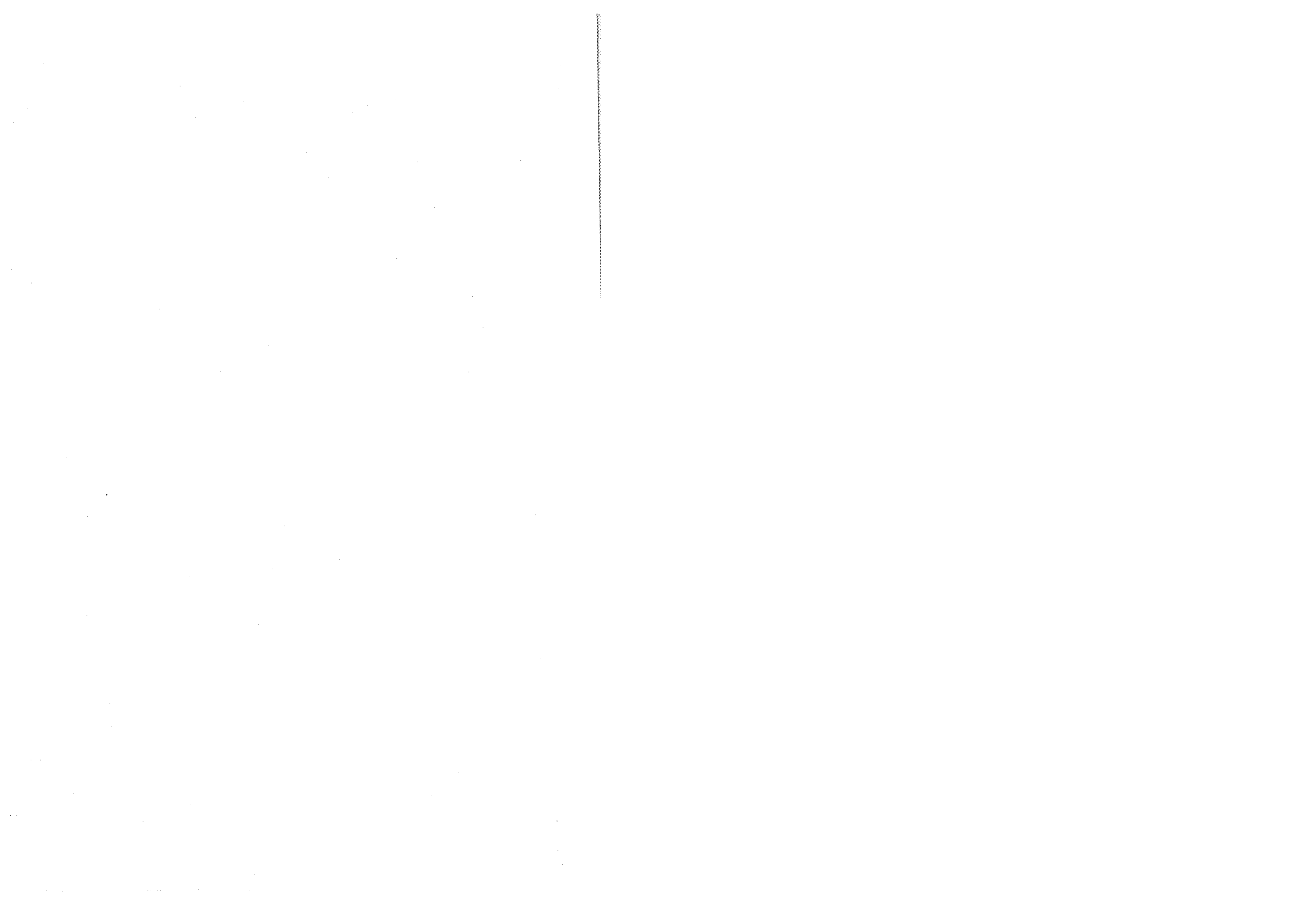
RF:imagorio.nat.r.tb.amtvab.1.afd.2.m.okker

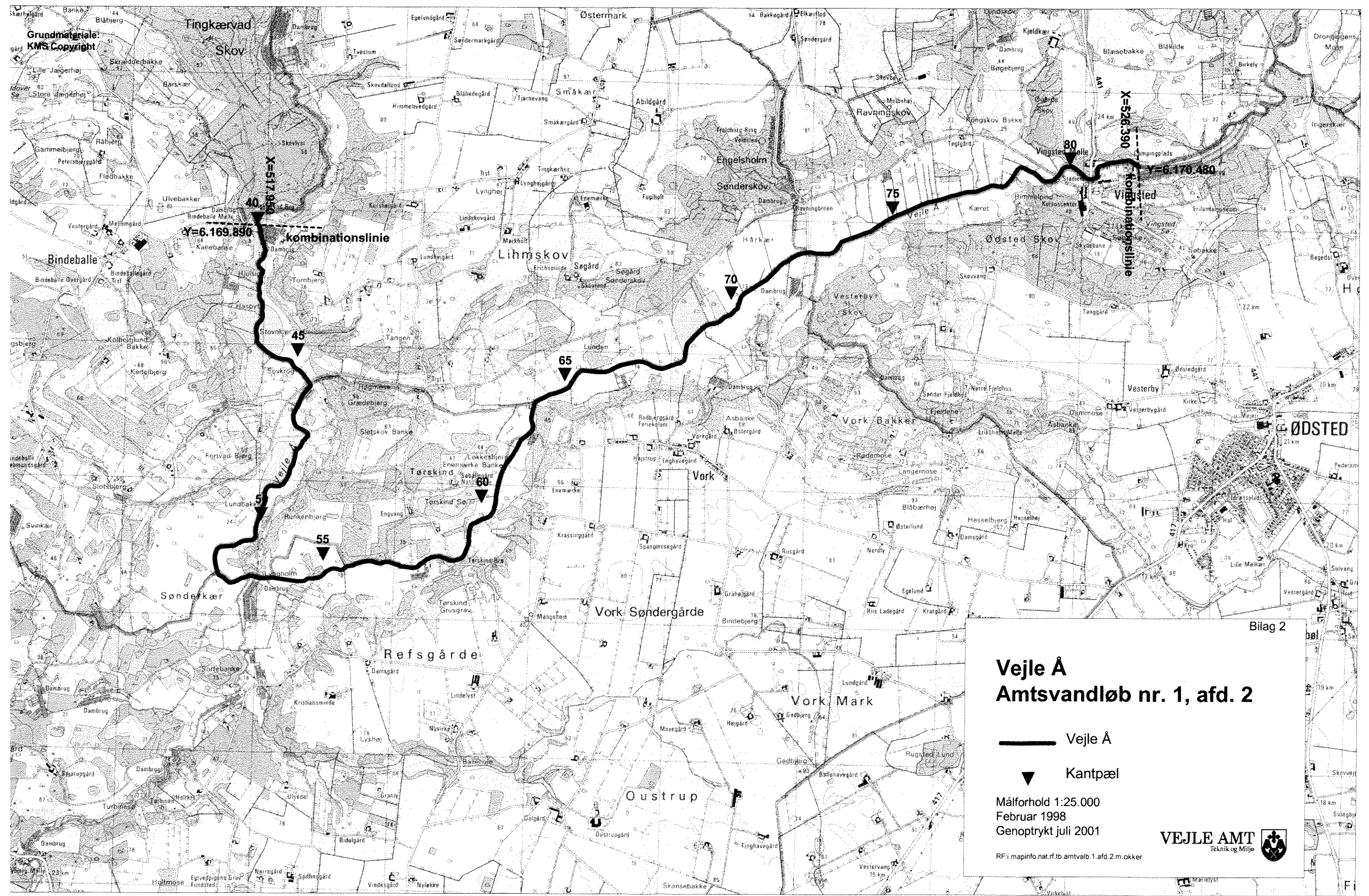
Bilag 3

**VEJLE AMT**

teknik og miljø









Grundmateriale  
KMS Copyright

kombinationslinie

kombinationslinie

## Veje Å Amtsvandløb nr. 1, afd. 2

-  Veje Å
-  Kantpæl

Målforhold 1:25.000  
Februar 1998  
Genoptrykt juli 2001

RF: mapinfo.nat.rf.tb.amtvalb.1.afd.2.m.okker

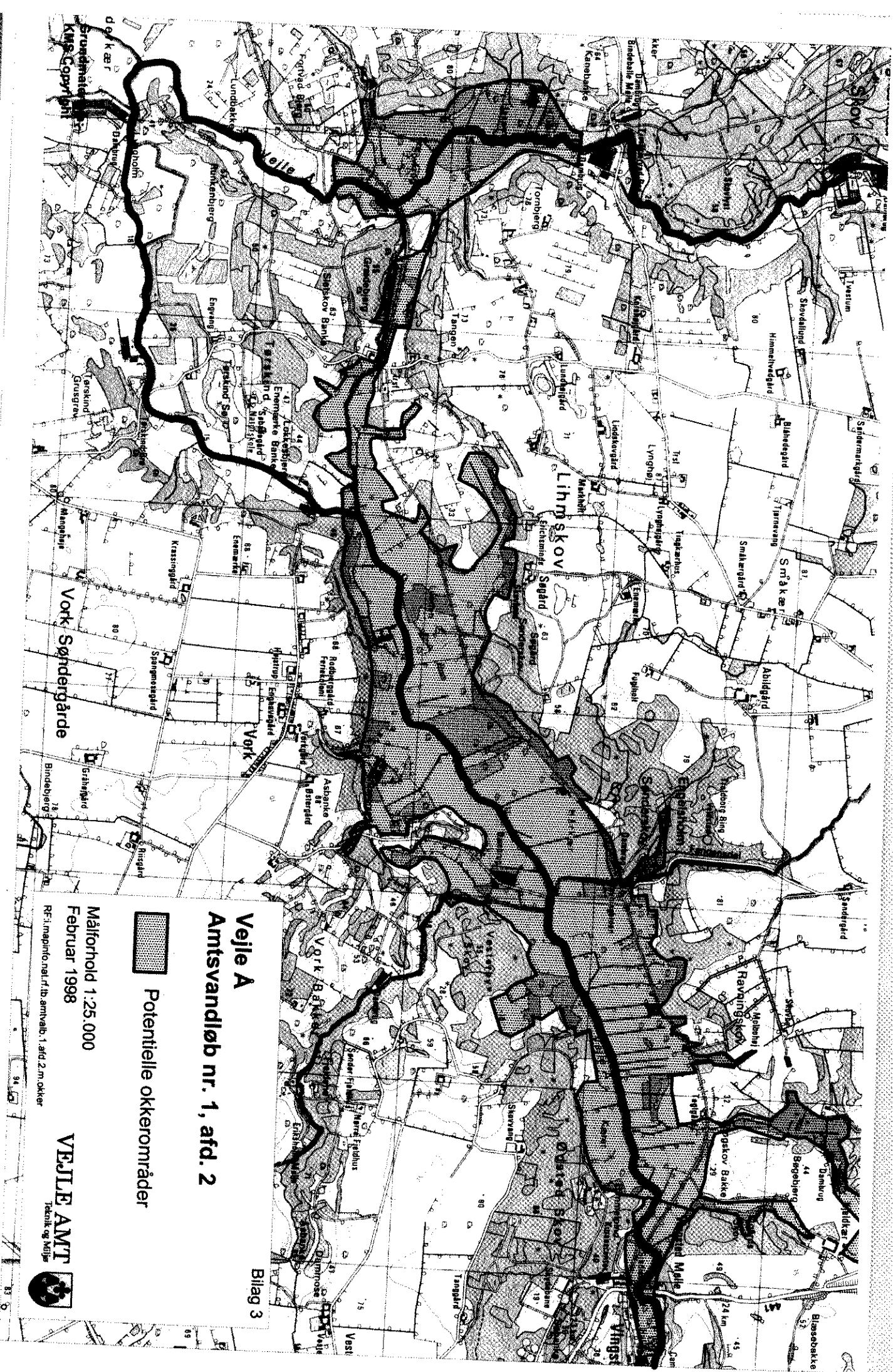
**VEJLE AMT**  
Teknik og Miljø



Bilag 2







**Vejle A**  
**Amtsvandløb nr. 1, afd. 2**

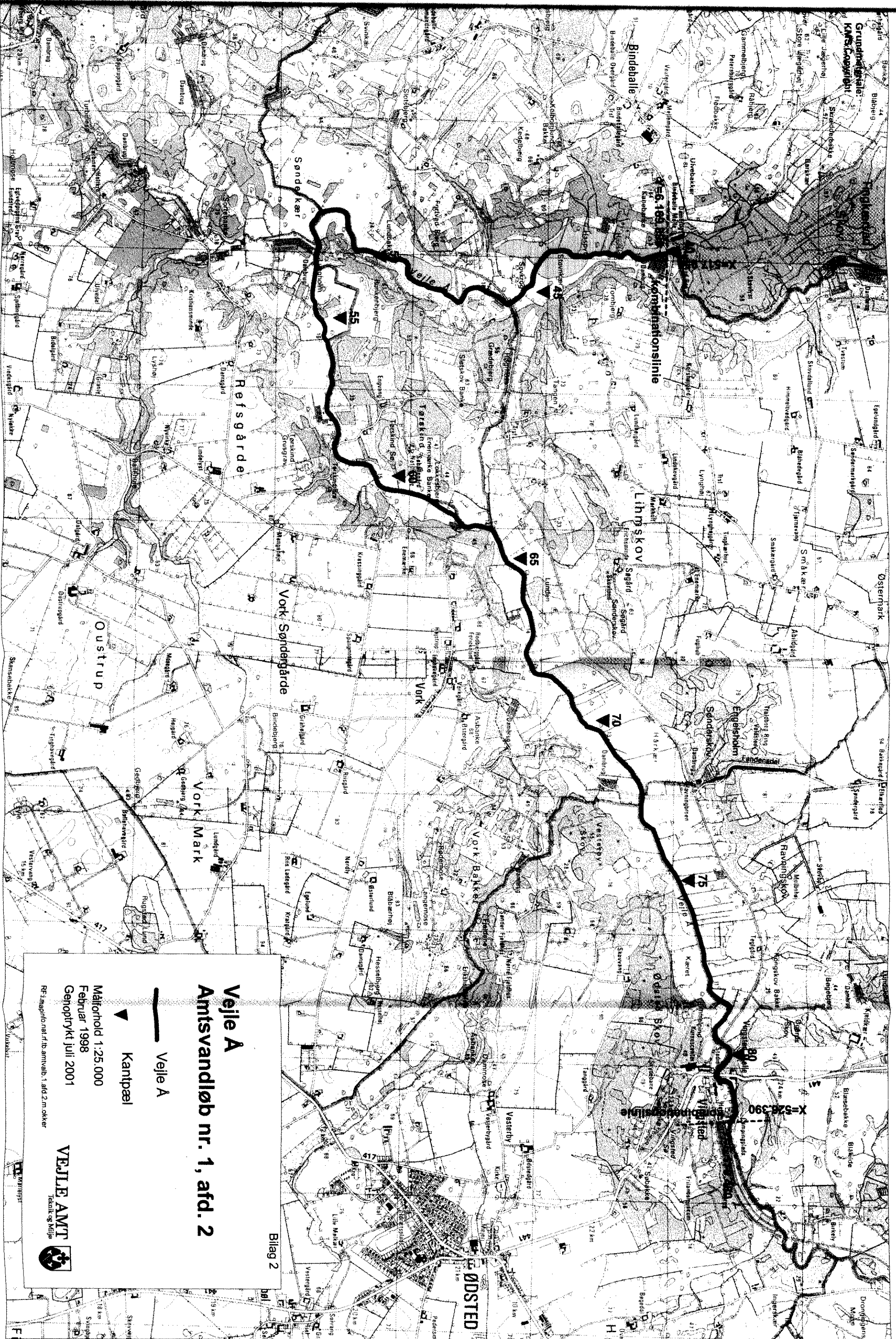
Bilag 3

 Potentielle okkerområder

Målførhold 1:25.000  
 Februar 1998  
 RF-1:mapinfo.nat/1b.amtvalb.1.afd.2.m.okker

**VEJLE AMT**  
 Teknik og Miljø





**Vejle A**  
**Amtsvandløb nr. 1, afd. 2**

- Vejle A
- ▼ Kantpæl

Målforhold 1:25.000  
 Februar 1998  
 Genoptrykt juli 2001

RF-tilgængelig nat.r.t. til anvendelse 1. afd. 2. m. okker



Bilag 2

ØDSTED