

REGULATIV

for

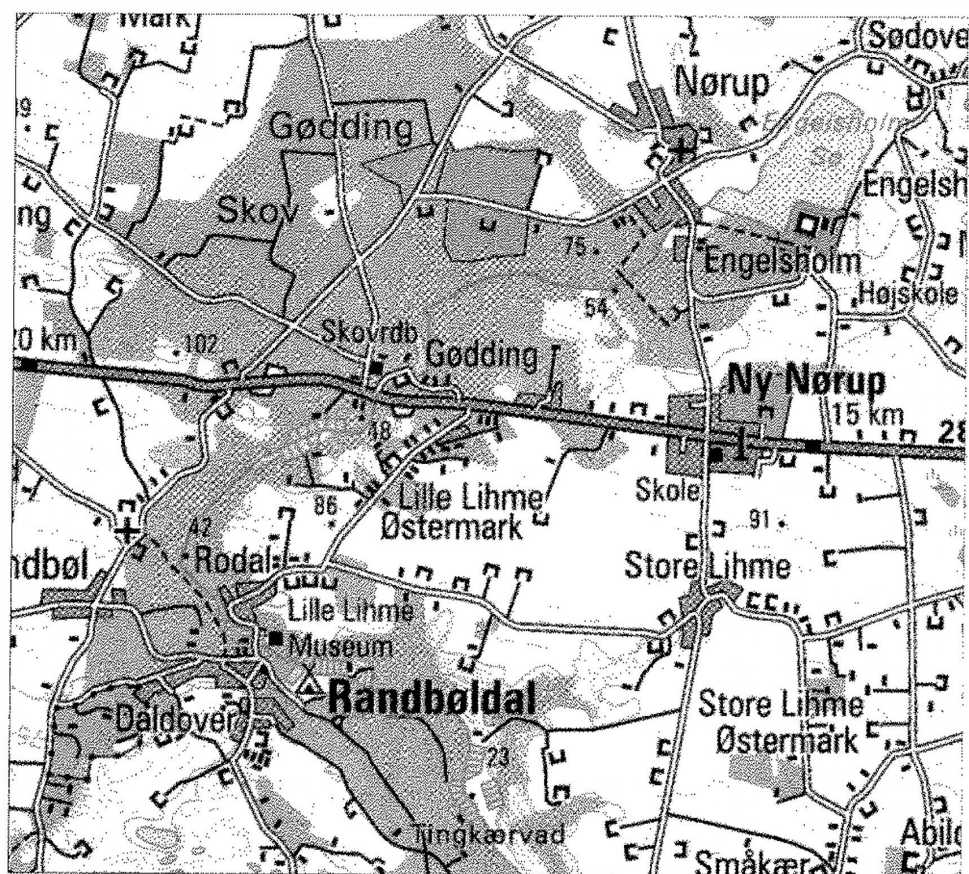
VEJLE A

Engelsholm Sø - Tingkær vad Bro

Amtsvandløb nr. 1, afd. 1

1

VEJLE AMT



INDHOLDSFORTEGNELSE

	Side
1. GRUNDLAGET FOR REGULATIVET	5
2. BETEGNELSE AF VANDLØBET	7
3. VANDLØBETS SKIKKELSE OG DIMENSIONER	9
4. BYGVÆRKER M.V.	13
5. ADMINISTRATIVE BESTEMMELSER	19
6. BESTEMMELSER OM SEJLADS	23
7. BREDEJERFORHOLD	27
8. VEDLIGEHOLDELSE	31
9. TILSYN	33
10. REVISION	33
11. REGULATIVETS IKRAFTTRÆDEN	33

Bilag:

1. Redegørelse for grundlaget for og konsekvenserne af regulativet
2. Oversigtskort 1:25.000
3. Okkerkort 1:25.000

2. oplæg december 2000

1. GRUNDLAGET FOR REGULATIVET

- 1.1 Vandløbets optagelse som amtsvandløb i henhold til Vejle Amtsråds beslutning af 10. august 1847.
- 1.2 Det tidligere regulativ for afdeling A af 7. juni 1955 og det tidligere regulativ for afdeling B af 7. december 1954 med fælles tillægsregulativ af 23. juli 1963 samt tillægsregulativ af 29. marts 1985 om sejladsbegrænsning. Regulativ af 5. maj 1987. Tillægsregulativet vedr. udlejningssejllads af 17. februar 1992.
- 1.3 Opmåling af vandløbet i foråret 1996.
- 1.4 Vejle Amtsråds regionplan 1997.

Dette regulativ erstatter de tidligere regulativer på den omhandlede strækning.

Den væsentligste ændring i regulativet i forhold til bestemmelserne i de hidtil gældende regulativer består i, at vedligeholdelsesbestemmelserne, der var gældende fra St. 5209- 9232, Randbøldal-Tingkærvad, fremover vil være gældende for hele den regulativmæssige strækning, samt at der normalt ikke vil blive skåret grøde på St. 0- 3.088 Engelsholm Sø - stemmeværk ved Gødding og Ådal Dambrug. Der ved kan der ske ændring af vandløbets skikkelse på denne strækning.

Derudover forventes konsekvenserne af de i dette regulativ anførte bestemmelser at blive en opretholdelse af vandløbets vandføringsevne som hidtil, samtidig med at der under udførelse af fornødne vedligeholdelsesarbejder tages hensyn til de miljømæssige krav til vandløbskvaliteten, som fastsættes i henhold til anden lovgivning, jf. vandløbslovens § 1.

Det hidtidige sejladsforbud i denne afdeling opretholdes. På den del af afd. 2, hvor der må sejles, og i afd. 3 indføres et registreringssystem, baseret på udlevering af gæstemærker. De hertil udarbejdede sejladsbestemmelser er optaget her i regulativet for afd. 1 til orientering. Baggrunden for og konsekvenserne af forslaget er beskrevet i afd. 2 og 3.

2. BETEGNELSE AF VANDLØBET

Dette regulativ omfatter strækningen af Vejle Å fra udløbet af Engelsholm Sø til stryget 4 m nedstrøms for Tingkærvad Bro i Bindeballe.

Vandløbet indgår i Vejle Å's vandsystem.

Vandløbet begynder ved udløbet fra Engelsholm Sø, og forløber herfra mod sydvest og siden mod syd og sydøst til stemmeværket for tidligere Randbøldal Fabrik, hvorfra det fortsætter mod sydøst, syd og sydvest til stryget 4 m neden for Tingkærvad Bro, hvor afdeling 2 begynder.

Regulativet omfatter i alt 9.232 m vandløb i Vejle Amt, heraf 0 m rørlagt.

Om vandløbets beliggenhed m.v. henvises til oversigtskortene, bilag nr. 2 og 3.

3. VANDLØBETS SKIKKELSE OG DIMENSIONER

3.1 Stationering og afmærkning

Vandløbet er stationeret fra begyndelsepunktet med UTM-koordinaterne 519,400 - 6174,825 ved udløbet fra Engelsholm Sø til endepunktet med UTM-koordinaterne 517,950 - 6169,89 ved stryget 4 m neden for Tingkærvad Bro.

Stationeringen svarer til afstanden fra begyndelsepunktet i meter.

Langs vandløbet er som afmærkning anbragt 40 kantpæle med tilhørende vandstandsskalaer, der er anbragt lige ud for kantpælene.

Nr. 1-25 er anbragt på strækningen fra Engelsholm til Randbøldal langs vandløbets venstre side og med skalanulpunkt i den fastsatte bundkote.

Nr. 26-40 er anbragt på strækningen fra Randbøldal til Tingkærvad Bro, heraf nr. 26 og 27 langs vandløbets højre side, og nr. 28-40 langs vandløbets venstre side, alle med skalanulpunkt i højde med eksisterende vandløbsbund.

Koter refererer til Dansk Normal Nul (DNN), idet følgende GI-fixpunkter er indnivellerede:

GI 113-07-9038: Nørup Kirke, kote 86,06 m
GI 113-07-9005: Gødding Mølle, kote 51,94 m
GI 113-08-9045: Privat ejendom, kote 88,16 m
GI 113-08-9074: Bindeballe Mølle, kote 23,91 m
GI 113-08-9076: Randbøldal Kro, kote 42,97 m

3.2 Dimensioner

Vandløbets vedligeholdelse skal ske på basis af følgende målsætninger:

St. 0-9232, Engelsholm Sø - Tingkærvad Bro:

Vedligeholdelsen skal foretages ud fra ønsket om at bevare en naturlig tilstand med den angivne bundbredde som retningsgivende for vandløbets skikkelse.

De nærmere retningslinier for vedligeholdelsens udførelse er angivet i afsnit 8.

Vandløbets dimensioner er anført i følgende skema:

Afstand fra øverste ende m	Kantpæl nr.	Flodemålskote m	Bundkote m	Fald 0/00	Bundbredde m	Skråningsanlæg	Vedtegning
0			54,5	x	x	x	Udløb, Engelsholm Sø
47	1		54,5				
97			54,5	0	2,5/3,4	1	Kommunevejsbro
113			54,5				Naturgasledning
120		55,11	54,5	x	x	x	Stem. for Engelsholm Mølle
120			54,26				Bundbjælke
120			53,25	x			
207	2		53,2				
211			53,22				Ledning over åen
407	3		53,07				
583	4		52,96				
665			52,91				Privat vejbro
783	5		52,84				
808			52,82				Privat vejbro
983	6		52,72	0,6	2,2	0,5	
1181	7		52,59				
1380	8		52,47				
1577	9		52,35				
1777	10		52,22				
1973	11		52,1				
2174	12		51,98				
2461		52,28	51,8	x			Stemmeværk for Gødning Ml
2461			51,03				Bundbjælke
2461			50	x			
2482			49,69	14,8	2,2	0,5	
2603	13		47,9	x	x		
2631			47,88	0,6			Vejbro, hldv. 363
2803	14		47,78	x	3,1	0,5	
				4,2			
2900							Gangbro
2989	15		46,99	x			
3088		48,1	46,77				Dambrugsstemmeværk
2803	14		47,78	x	3,1	0,5	
				4,2			
2900							Gangbro
2989	15		46,99	x			
3088		48,1	46,77				Dambrugsstemmeværk
3088			46,88				Bundbjælke

Afstand fra øverste ende m	Kantpæl nr.	Flodemålskote m	Bundkote m	Fald 0/00	Bundbredde m	Skråningsanlæg	Vedtegning
3088			46,88				Bundbjælke
3189	16		46,54	2,2			
3377	17		46,12				
3539	18		45,76	x			
3604			45,49	4,2			Telekabel
3742	19		44,91	x			
3946	20		44,18				
3996		44,5	44	3,6			Stem. for øverste turbinehus
3996			43,96				Bundbjælke
4149	21		43,46		3,1	0,5	
4348	22		42,75	x			
				7,9			
4550	23		41,15	x			
4609				14,5			Privat gangbro
4722	24		38,65	x	x	x	
4800		39,26	38,49				Stemmeværk for Lihme Fabrik
4800			37,56		3,7		Bundbjælke
4875	25		35,88				
5209		36,55	35,83				Stem. for Randbøldal Fabrik
5209					x	x	Kommunevejsbro
5209			33,99				Bundbjælke
5209							Naturgasledning
5289	26		27,9				
5508	27		26,83				
5510		27,9	26,83				Dambrugsstemmeværk
5521							Privat bro
5967	28		25,54		3,8	0,5	
5968							Kommunevejsbro
6278	29		23,6				
6582	30		23,47				
6868	31		23,14				
6909							Privat bro
6936		23,5	22,8		x		Dambrugsstemmeværk
7198	32		21,4				
7504	33		20,85				
7805	34		20,63				
8105	35		20,3		4,1		
8410	36		19,39				
8697	37		19,04				

Afstand fra øverste ende m	Kant- pæl nr.	Flode- måls- kote m	Bund- kote m	Fald 0/00	Bund- bredde m	Skrå- nings- anlæg	Vedtegning
8697	37		19,04				
8787			19,29				Gl. bundbjælke
8797	38		18,89		x		
8991	39		18,52				
9207							Grødebro for Vejle Amt
9221			18,85		4,4	0,5	Kommunevejsbro
9228			18,66				
9232	40		18,52		x	x	Stryg

4. BYGVÆRKER M.V.

4.1 Broer, overkørsler og overbygninger

- St. 97-105. Bro for kommunevej i Nørup.
Vandslug 3,5 m.
Frihøjde 1,75 m til buetop.
- St. 120-38. Overbygning ved stemmeværket for Engelsholm Mølle
(Nørup Savværk).
- St. 211. Overføring af spildevandsledning i 25 x 25 cm rørkasse
med frihøjde 1,0-1,1 m. Tilladelse af 2. oktober 1969.
- St. 665-68. Privat vejbro for matr.nr. 3s, Nørup.
Vandslug 3,6 m.
Frihøjde 2,27 m.
Tilladelse af 5. december 1947.
- St. 808-12. Vejbro for Nørup Centralrenseanlæg.
Vandslug 3,7 m.
Frihøjde 1,71 m.
- St. 2461-65. Privat vejbro over stemmeværket ved Gødding Mølle.
Vandslug 1,9 m.
- St. 2482-95. Bro for kommunevej ved Gødding Mølle.
Vandslug 2,25 m.
Frihøjde 2,0 m.
- St. 2631-81. Bro for hovedlandevej nr. 363, Vejle-Billund.
Vandslug 5,0 m.
Frihøjde 4,0 m.
- St. 2900 Gangbro, tilladelse af 8. juli 1987.
- St. 4609-10. Privat gangbro for matr.nr. 4a, Randbøl.
Vandslug 4,0 m.
Frihøjde 0,6 m.

St. 5209-15. Bro for kommunevej ved Randbøl.

Vandslug 3,14 m.

Frihøjde 2,5 m.

St. 5223-78. Overdækning ved den tidligere Randbøldal Fabrik.

Omløbsåen, som er det offentlige vandløb, ledes fra slusen med stærkt fald ad en med afsatser forsynet rende til og under en overdækning mod øst med bredde ca. 3,1 m og længde ca. 20 m. Derfra videre gennem et overhvelvet løb mod syd med bredde ca. 2,5 m og længde ca. 33 m, hvorpå åen udvider sig jævnt til ca. 3,8 m ved sammenløbet med malestrømmen i st. 5289 ud for kantpæl nr. 26.

St. 5521-25. Privat vejbro for Randdal Fiskeri.

Vandslug 4,45 m.

Frihøjde 1,5 m. Underkant bro i kote 28,35 m.

LVK-kendelse af 1. februar 1962.

St. 5968-73. Kommunevejsbro, Randbøl-St.Lihme.

Vandslug 4,7 m.

Frihøjde 1,25 m. Underkant bro i kote 25,79 m.

Tilladelse af 22. maj 1913.

St. 6909-10. Privat gangbro for to dambrug.

Vandslug 4,7 m.

Underkant i kote 23,93.

St. 9207-08. Grødebro for Veje Amt.

Vandslug 6,5 m.

Frihøjde 0,5 m.

St. 9221-28. Tingkærvad Bro. Kommunevej.

Vandslug 4,6 m.

Frihøjde 1,20 m. Underkant bro i kote 20,05 m.

LVK-kendelse af 28. september 1962.

Følgende broer er slettet i forhold til det tidligere regulativ:

Privat markbro i st. 1161

Private gangbroer i st. 1354 og st. 3600.

4.2 Stemmeværker, styrt og flodemål

For alle stemmeværker og styrt m.v. skal ejeren i henhold til ferskvandsfiskerilovens § 19 anbringe og vedligeholde ålepas, der skal være i virksomhed hvert år fra 1. april til 31. oktober.

- St. 120. Stemmeværk for Engelsholm Mølle. Matr.nr. 1h, Engelsholm Hovedgård, Nørup. Opstemningen er oprindeligt godkendt til fabriksbrug og udnyttes ikke længere til dette formål. LVK-forretning af 13. august 1888. Flodemålskote 55,11 m. Bundbjælkekote 54,26 m. Vandslug 1,65 m + turbinerør Ø 60 cm.
- St. 2461. Stemmeværk for Gødding Mølle. Matr.nr. 2a, Gøddinggård, Nørup. Opstemningen udnyttes til turbinedrift. LVK-forretning af 27. august 1888. Flodemålskote 52,28 m. Bundbjælkekote 51,03 m. Vandslug 1,9 m.
- St. 3088. Stemmeværk for Gødding Dambrug og Ådal Dambrug, beliggende mellem matr.nr. 1a, Gøddinggård, Nørup og 3ay, Lihme By, Nørup. Opstemningen udnyttes til dambrugsdrift. LVK-kendelse af 10. oktober 1955. Flodemålskote 48,10 m. Bundbjælkekote 46,88 m. Stemmeværkets vandslug på 3,60 m er opdelt i 5 stigbordsåbninger. Det er tilladt hver af dambrugene at udnytte halvdelen af den ved stemmeværket til enhver tid forekommende vandmængde bortset fra de til åleledere og overløbsrende fornødne vandmængder. For så vidt de neden for dambrugene i åen liggende hindringer gøres passable opefter for ørred, skal fisketrappe indrettes efter Fiskeriministeriets bestemmelser.
- St. 3996. Stemmeværk for øverste turbinehus ved Randbøldal. Matr.nr. 4a, Randbøl By, Randbøl. Opstemningen udnyttes til turbinedrift. LVK-forretning af 8. september 1888 samt landinspektøropmåling af 10. september 1927. Flodemålskote 44,50 m. Bundbjælkekote 43,96 m. Stemmeværkets vandslug er 5,56 m, som er opdelt i 7 stigbordsåbninger á 0,725 m og med 6 mellemstolper á 0,08 m. Underkant betonbro i kote 44,71 m.

Den private indløbskanal har et aflastningsbygværk, der udmunder med en 80 x 105 cm betonrørledning i vandløbets st. 4632. Sammenløbet med malestrømmen sker i st. 4722 ud for kantpæl 24.

- St. 4800. Stemmeværk for Lihme Fabrik. Matr.nr. 2h, Lihme By, Nørup. Opstemningen udnyttes til turbinedrift. LVK-kendelse af 5. oktober 1912 samt Vejle Amts godkendelse af 27. august 1986. Flodemålskote 39,26 m. Bundbjælkekote 37,56 m. Mellem stemmeværket og fabriken er der langs vandløbets østlige side mellem mølledammen og åen en dæmning, hvis kronekote skal være mindst 39,59 m, og hvis kronebredde skal være mindst 5,0 m. I dæmningen er der ud for st. 4839 en ca. 5 m lang overfaltdæmning med kronekote 39,22 m og med en frisluse. Frislusens bundkote er 37,07 m. Sammenløb med malestrømmen i st. 4867.
- St. 5209. Stemmeværk for tidligere Randbøldal Fabrik. Matr.nr. 1e, Daldover By, Randbøl. Opstemningen udnyttes til turbinedrift. LVK-kendelse af 30. september 1983. Flodemålskoter øvre 36,55 m, nedre 36,43 m. Bundbjælkekote 33,99 m. Sammenløb med malestrømmen i st. 5289 ved kantpæl 26.
- St. 5510. Stemmeværk for Raddal Dambrug og Lihme Dambrug, beliggende på matr.nr. 1a, Daldover By, Randbøl. Opstemningen udnyttes til dambrugsdrift. LVK-kendelse af 1. februar 1962 og 20. februar 1967. Flodemålskote 27,90 m. Bundbjælkekote 26,83 m. Vandslug 5 x 0,86 m + fisketrappe.
- St. 6936. Stemmeværk for Tingkærvad Dambrug og Kobberbæk Dambrug, beliggende mellem matr.nr. 1a, Daldover By, Randbøl, og 15a, Lihme By, Nørup. Opstemningen udnyttes til dambrugsdrift. LVK-kendelse af 27. september 1962 og 21. august samt 23. august 1967. Flodemålskote 23,50 m. Bundbjælkekote 22,80 m. Vandslug 2 x 2,0 m + fisketrappe.

4.3 Øvrige bygværker, herunder fisketrapper

- St. 5510. Fisketrappe for stemmeværk for Randdal og Lihme Dambrug. Matr.nr. 1a, Daldover By, Randbøl. LVK-kendelse af 1. februar 1962 og 20. februar 1967. Trappen skal være i funktion, og den dertil nødvendige vandmængde skal afgives konstant i tiden 1. oktober - 31. januar. Udenfor denne tid skal frivand, når sådant gives, fortrinsvis have afløb gennem trappen. Overskydende frivand skal fortrinsvis gives afløb gennem stemmeværket ved fisketrappen. I tilfælde af for årstiden usædvanligt ringe vandføring skal dambruget hos Fiskerikontrol-len kunne søge om tilladelse til at holde trappen lukket, men denne tilladelse vil kun kunne gives for 14 dage ad gangen og kun i oktober måned.
- St. 6936. Fisketrappe for stemmeværk for Tingkæravad og Kobbæk Dambrug. Matr.nr. 1a, Daldover By, Randbøl, og 15a, Lihme By, Nørup. LVK-kendelse af 27. september 1962 og 21. august 1967 samt 23. august 1967. Trappen skal holdes åben og forsynet med fuld gennemstrøm hvert år i tiden 1. november - 31. januar. Herudover skal frivand, når sådant gives, til enhver årstid fortrinsvis gives afløb gennem trappen.
- St. 8787. Gammel bundbjælke i kote 19,29 m for tidligere engstemmeværk. Ved LVK-kendelse af 29. januar 1949 er det tilladt Engholm Dambrug, matr.nr. 2e og 11b, Lihmskov By, Nørup at indtage halvdelen af åens vandføring ved en indløbskanal umiddelbart ovenfor bundbjælken.

4.4 Restaureringsforanstaltninger

Fra St. 407 til St. 1181 er der i 1987 sat strømkoncentratorer op i vandløbet. Strømkoncentratorerne er udført af træ. De er sat op for at skabe mere variation i vandløbet. Det er et samarbejdsprojekt mellem Randbøl Statskovdistrikt og Vejle Amt.

4.5 Ledningsanlæg m.v. under vandløbet.

- St. 108. Vandledning for Nørup Vandværk. Tilladelse af 14. april 1977.
- St. 113. Naturgasledning. Tilladelse af 27. april 1988.
- St. 211. Sikring af vandløbets bund ved udløbet af overfladevand fra Nørup. Tilladelse af 2. oktober 1969.
- St. 3604. Telekabel. Tilladelse af 15. august 1990.
- St. 5229. Naturgasledning. Tilladelse af 27. april 1988.
- St. 5968. Kloakledning til Randbøldal Renseanlæg, Ø 20 cm.
- St. 6535. Elledning ca. 1 m under åbund. Tilladelse af 26. februar 1986.

5. ADMINISTRATIVE BESTEMMELSER

Vandløbet administreres af Vejle Amtsråd som vandløbsmyndighed.

5.1 Vandløbet med bygværker m.v. skal vedligeholdes således, at den for vandløbet fastsatte skikkelse eller vandføringsevne ikke ændres.

5.2 Vandløbets vedligeholdelse påhviler Amtsrådet.

Med hensyn til de for vandløbet fastlagte vedligeholdelsesprincipper og -metoder henvises til afsnit 3 og 8.

5.3 Bygværker - såsom styrt, stryg og skråningssikringer - der er udført af hensyn til vandløbet, vedligeholdes som dele af vandløbet.

Vedligeholdelsen af øvrige bygværker - broer, stemmeværker, støttemure, bolværker og private kantsikringer m.v. - påhviler de respektive ejere og brugere på en sådan måde, at bygværkets skikkelse og dimensioner ikke ændres. Ejerne og brugerne har pligt til at optage den slam, grøde m.v., der samler sig ved bygværkerne, jf. vandløbslovens § 27, stk. 4.

Vedligeholdelse og oprensning af søer, mølledamme m.v., ud over det regulativmæssige strømløb, påhviler de respektive ejere i det omfang, der måtte være truffet bestemmelse om sådan vedligeholdelse.

5.4 Nye broer og overkørsler må ikke anlægges, forinden bygværket er godkendt af Amtsrådet, jf. vandløbslovens § 47.

Stemmeværker og andre bygværker, der er til hinder for vandets frie løb eller som i øvrigt kan være til skade for vandløbet, må ikke anlægges eller ændres, herunder driftsmæssigt, uden Amtsrådets godkendelse, jf. vandløbslovens § 48.

Andre tekniske anlæg, såsom ledninger m.v., der ønskes placeret inden for vandløbets areal, må kun etableres efter forud indhentet tilladelse fra Amtsrådet i hvert enkelt tilfælde, jf. vandløbslovens § 69.

5.5 Beplantning.

I henhold til Fredningsnævnets tilladelse af 5. marts 1984 er der foretaget beplantning langs delstrækninger af Vejle Å mellem Nørup og Bindeballe.

Beplantningen består hovedsagelig af rødél, suppleret med ask, eg og birk, og formålet er at etablere en naturlig bevoksning langs vandløbet for derved gennem beskygning at reducere grødevæksten i vandløbet.

Efter orientering af lodsejerne er beplantning foretaget på følgende ejendomme:

Nørup By, Nørup	matr.nr. 3f, 5d, 1b
Gøddinggård, Nørup	matr.nr. 14
Lihme By, Nørup	matr.nr. 2c, 2e, 2f, 2m
Lihmskov By, Nørup	matr.nr. 8a

De øvrige eksisterende beplantninger langs vandløbet skal normalt bevares af hensyn til den begrænsende effekt på grødevæksten og de miljømæssige fordele ved beplantningerne.

5.6 Fredningsbestemmelser

Der er ikke ved kendelse fastsat fredningsbestemmelser for vandløbet.

5.7 Særbidrag

Ved LVK-kendelse af 12. marts 1966 er fastsat særbidrag til vedligeholdelse af amtsvandløb, og ved samme kendelse er det endvidere bestemt, at der ved amtets foranstaltning for forøget grødevækst i kanalen ved det øverste stemmeværk for den tidligere Randbøldal Fabrik skal opkræves 2/3 af det normale særbidrag fra følgende dambrug:

NAVN	MATR.NR.
Gødding Dambrug	1a, Gøddinggård, Nørup
Hammers Dambrug	3f, Gøddinggård, Nørup
Ådal Dambrug	3n, Lihme By, Nørup

5.8 På kortbilag 2 er vist de arealer i oplandet til den af regulativet omfattede vandløbsstrækning, der af miljøstyrelsen er udpeget som okkerpotentielle.

I disse områder må der ikke påbegyndes nye eller ændrede udgrøftninger og dræninger, før Amtsrådets tilladelser foreligger, jf. § 2 i lov nr. 180 af 18. maj 1985 om okker.

6. BESTEMMELSER OM SEJLADS

Bestemmelserne om sejlads med ikke-motordrevne småfartøjer er af hensyn til overskueligheden beskrevet samlet i hver af regulativets 3 afdelinger. Bestemmelserne om motorbådssejlads samt om Vejle Kajakklubs sejlads er dog kun beskrevet i regulativ for afdeling 3.

6.1 Generelt

I afdeling 1, som omfatter strækningen fra Engelsholm Sø til Tingkærvad Bro, er der totalt sejladsforbud. I afdelingerne 2 og 3, som omfatter strækningen fra Tingkærvad Bro til Vejle Fjord, er sejlads kun tilladt på strækningen fra P-plads ved bro over Tørskindvej og nedstrøms herfor. Dog er det tilladt naturskolen Søballegård og bredejere at starte, hvor Slotsbjergvej krydser åen. Søballegård Naturskoles tilladelse til sejlads på strækningen Slotsbjergvej-Tørskindvej skal som udgangspunkt begrænses til at andrage maksimalt 8 sejldage med 8 kanoer og i tidsrummet mellem kl. 8 og kl. 16 i perioden 16. juni-31. december.

Sejlads er tilladt med ikke-motordrevne småfartøjer, som f.eks. robåde, kajaker og kanoer.

Sejlads nedstrøms Vardevejsbroen (vejbroen for hovedlandevej nr. 363 ca. 3,6 km fra udløbet i Vejle Fjord) må foregå hele året.

Opstrøms Vardevejsbroen må sejlads kun foregå i perioden 16. juni - 31. december inden for tidsrummet kl. 8.00 - 18.00. På denne strækning er modstrømssejlads forbudt undtagen fra grødeopsamlingssted ved Vingsted og 900 m opstrøms. Modstrømssejladsen skal som udgangspunkt begrænses til at andrage maksimalt 8 sejldage med 8 kanoer og i tidsrummet mellem kl. 8 og kl. 16 i perioden 16. juni-31. december. Derudover gives på grundlag af hidtidig udført sejlads sejladsret på særlige betingelser i perioden 1. november - 15. juni til Vejle Kajakklub, sådan som det er fastsat i regulativ for afdeling 3.

Ingen sejlads må være til skade eller ulempe for vandløbet eller for andres jagt, fiskeri eller rørskær, jf. vandløbslovens § 4.

Den, der lovligt spærrer for sejlads, skal anvise anden adgangsvej over sin ejendom.

Retten til sejlads giver ikke adgang til at betræde andres ejendom udover, hvad der er tilladt i henhold til naturbeskyttelseslovens kapitel 4. Endvidere må den på vandløbets areal værende afmærkning med kantpæle/skalapæle ikke anvendes til fortøjning, beskadiges eller fjernes.

Sker dette, er den for beskadigelsen eller fjernelsen ansvarlige pligtig at bekoste retableringen.

Bådebroer må ikke anlægges, og fortøjningspæle ikke nedrammes i vandløbet, og både må ikke fortøjes i eller ved vandløbet uden Amtsrådets tilladelse.

6.2 Registrering af fartøjer

Sejlads opstrøms Vardevejsbroen må kun ske med fartøjer, som er påført registreringsnummer i form af gæstemærke eller lodsejermærke. I den forbindelse skelnes mellem gæstebåde, som er fartøjer, der ikke er hjemmehørende på Vejle Å, og bredejerbåde, som er fartøjer tilhørende bredejere.

Derudover gælder specielt for medlemmer af Vejle Kajakklub, at der må sejles med klubmærke i stedet for gæstemærke. De nærmere krav hertil er fastsat i regulativ for afdeling 3.

Gæstebåde Gæstebåde skal føre gæstemærke, som udleveres ved amtets foranstaltning. Der kan opkræves administrationsgebyr.

Ved udstedelse af gæstemærker må der til enhver tid højst befinde sig 12 gæstebåde på vandløbsstrækningen mellem broen over Tørskindvej og Vardevejsbroen.

Bredejerbåde Bredejerbåde skal føre lodsejermærke, som udleveres ved amtets foranstaltning. Der udleveres ikke lodsejermærker på strækningen opstrøms Slotsbjergvej.

Hver bredejer og dennes husstand kan højst få registreret ét fartøj.

Bredejere og deres husstand kan ud for egen ejendom sejle på vandløbet uden for de i punkt 1 angivne tidspunkter og perioder i forbindelse med fiskeri i henhold til ferskvandsfiskerilovens bestemmelser.

6.3 Udlejningsvirksomhed

Udlejning af fartøjer til sejlads på vandløbet som led i almindelig udlejningsvirksomhed er kun tilladt med Amtsrådets godkendelse. Der vil ikke blive givet tilladelse til sådan udlejningsvirksomhed opstrøms Vardevejsbroen.

6.4 Tilsyn m.v.

Begrænsninger i sejladsen i medfør af pkt. 1 og 2 gælder ikke:

- vandløbsmyndighedens tilsyn og vedligeholdelse af vandløbet
- Fiskerikontrollens udøvelse af kontrolopgaver
- personer eller foreninger, der har tilladelse fra fiskerimyndighederne til udøvelse af fiskepleje (elektrofiskeri og lignende) i vandløbet.

6.5 Dispensation

Vandløbsmyndigheden kan i særlige tilfælde fravige bestemmelserne i pkt. 6.1- 6.3, når det skønnes miljømæssigt forsvarligt.

7. BREDEJERFORHOLD

7.1 I en bræmme på 2,0 m, regnet fra vandløbsskråningens øverste kant, må der ikke laves jordbehandling, dyrkes, plantes eller opføres bygværker. Der må heller ikke foretages andet, der kan hindre eller vanskeliggøre vedligeholdelsesarbejdet og tilsynets færdsel.

7.2 De til vandløbet grænsende arealer må ikke uden Amtsrådets tilladelse benyttes til løsdrift, med mindre der opsættes forsvarligt hegn langs med og mindst 1 m fra øverste vandløbskant.

Sådanne hegn er ejerne pligtige at fjerne inden 2 uger efter tilsynets meddelelse om, at det er nødvendigt af hensyn til maskinel udførelse af vedligeholdelsesarbejder.

7.3 De til vandløbet grænsende ejendommers ejere og brugere er i øvrigt pligtige at tåle de fornødne vedligeholdelsesarbejders udførelse, herunder transport af materialer og maskiner og disses arbejde langs vandløbets bredder, hvorved bemærkes, at arbejdsbæltet normalt ikke bliver over 8 m bredt.

Bygninger, bygværker, faste hegn, beplantninger, udgravninger og lignende anlæg af blivende art må ikke uden Amtsrådets tilladelse anbringes øverste vandløbskant nærmere end 8 m.

7.4 I forbindelse med vedligeholdelse og tilsyn med vandløbet har vandløbsmyndigheden ret til færdsel på de til vandløbet førende adgangsveje.

7.5 I henhold til vandløbslovens § 6 må ingen bortlede vandet fra vandløbet eller foranledige, at vandstanden i vandløbet forandres eller vandets frie løb hindres.

Regulering, herunder rørlægning af vandløbet, må kun finde sted efter Amtsrådets bestemmelse.

I det hele taget må ingen uden tilladelse fra Amtsrådet foretage foranstaltninger ved vandløbet med anlæg, hvorved tilstanden ved disse kommer i strid med bestemmelserne i dette regulativ, vandløbsloven eller anden lovgivning.

- 7.6 Vandløbet eller strækninger af dette må ikke tilføres faste stoffer, haveaffald, spildevand eller andre væsker, der foranlediger aflejringer i vandløbet eller forurener dets vand, jf. miljøbeskyttelseslovens § 27.
- 7.7 De tilgrænsende lodsejere kan uden tilladelse oppumpe vand fra vandløbet til kreaturvanding med mulepumpe eller eventuelt vindpumpe. Amtsrådet kan meddele tilladelse til indretning af egentlige vandingssteder. Anden vandindtagning må ikke finde sted uden tilladelse, jf. vandforsyningslovens bestemmelser.
- 7.8 Nye tilløb og tilløb, der reguleres, skal normalt forsynes med en 5 m bred overkørsel ved udløbet til brug ved transport af materiel, der anvendes til vandløbets vedligeholdelse.
- 7.9 Den på vandløbets areal værende afmærkning med kantpæle/skalapæle må ikke beskadiges eller fjernes. Sker dette, er den for beskadigelsen eller fjernelsen ansvarlige pligtig at bekoste retableringen.
- 7.10 Beskadiges vandløbet, diger, bygværker eller andre anlæg ved vandløbet eller foretages foranstaltninger i strid med vandløbsloven, kan Amtsrådet meddele påbud om genoprettelse af den tidligere tilstand.

Er et påbud ikke efterkommet inden udløbet af den fastsatte frist, kan Amtsrådet foretage det fornødne på den forpligtedes regning, jf. vandløbslovens § 54.

Er der fare for, at betydelig skade kan ske på grund af usædvanlige nedbørsforhold eller andre udefra kommende usædvanlige begivenheder, kan Amtsrådet foretage det fornødne uden påbud og på den forpligtedes regning, jf. vandløbslovens § 55.

- 7.11 Udløb fra drænledninger skal udføres og vedligeholdes således, at de ikke gør skade på vandløbets skrånninger.

Udførelse af andre rørledninger må kun ske efter forud indhentet tilladelse fra Amtsrådet.

7.12 Amtet laver kun kantsikringer, hvis det er af betydning for at opretholde den fastsatte vandføringsevne. I tilfælde, hvor en bredejer ønsker at sikre sin jord mod erosion, skal bredejeren selv bekoste kantsikringen. Der skal altid indhentes tilladelse hos Vejle Amt til kantsikringsarbejder.

7.13 Overtrædelse af bestemmelserne i regulativet straffes med bøde, jf. vandløbslovens § 85.

8. VEDLIGEHOJDELSE

- 8.1 Amtsrådet afgør, om vedligeholdelsen skal udføres i entrepriser eller ved egen foranstaltning.
- 8.2 Vandløbet vedligeholdes af amtets Forvaltning for Teknik og Miljø.
- 8.3 Vandløbet er i Amtsrådets regionplan fra 1997 målsat som laksefiskevand.
- 8.4 Amtsrådet har, med udgangspunkt i nærværende regulativs redegørelser, besluttet, at vedligeholdelsen af de enkelte vandløbsstrækninger skal udføres således, at vandløbets fysiske tilstand er i overensstemmelse med de krav, den målsatte anvendelse stiller hertil. I konsekvens heraf er følgende vedligeholdelsesprincipper besluttet:

Vandløbet henligger som naturvandløb, og vedligeholdelsen skal tilslige at bevare den naturlige tilstand i vandløbet, idet de i afsnit 3.2 angivne bundbredder skal betragtes som retningsgivende.

Eventuelle vedligeholdelsesarbejder kan udføres med maskiner, hvor de praktiske muligheder er til stede.

Opgravning af bund og sider foretages kun i begrænset omfang, og dersom lokale aflejringer eller udgroninger m.v. forårsager oversvømmelse på dyrkede arealer.

Fra st. 0 til st. 3088 ved stemmeværket ved Gødding og Ådal Dambrug: Der foretages normalt ikke grødeskæring.

Fra st. 3088 og til St. 9232: Grødeskæring foretages normalt 2 gange årligt, i juni eller juli samt i august eller september måned. Grødeskæringen udføres på de steder, hvor der er behov for at sænke vandstanden af hensyn til benyttelsen af de tilgrænsende arealer, eller hvor der af andre grunde er behov for at friholde et strømløb.

Skæringen foretages i givet fald således, at ca. 20% af grødevæksten inden for den regulativmæssige bredde, bevares af hensyn til vandløbets dyreliv.

Opsamling af den afskårne grøde foretages enten lokalt langs vandløbet eller ved grødeopsamlingspladsen ved Tingkæravad Bro.

8.5 Ved tilrettelæggelsen af vedligeholdesesarbejderne skal ulemper, som ejere og brugere skal tåle, jf. vandløbslovens § 28, søges fordelt ligeligt på begge sider af vandløbet.

8.6 Udbedring af bygværker og skråningssikringer skal fortrinsvis ske uden for perioden maj-oktober. Den fra oprensningen hidrørende fyld m.v., der fremkommer ved vandløbets regulativmæssige vedligeholdelse, er brugerne af de tilstødende jorder pligtig at fjerne mindst 5 m fra vandløbskanten eller at sprede i et ikke over 10 cm tykt lag inden hvert års 1. maj.

Det påhviler den enkelte ejer eller bruger selv at undersøge, om der er oplagt fyld, som skal fjernes eller spredes. Undlader en ejer eller bruger at fjerne fylden, kan Amtsrådet efter 2 ugers skriftlig varsel til ejeren eller brugeren lade arbejdet udføre på den pågældendes bekostning.

8.7 Ruser og andre fiskeredskaber med tilhørende pæle m.v. skal fjernes fra vandløbet, når der udføres grødeskæring og oprensning.

Det påhviler ejerne selv at holde sig orienteret om, hvornår vedligeholdesesarbejder udføres, og eventuelle skader på fiskeredskaber m.v. kan ikke kræves erstattet.

For skader på amtets materiel, forårsaget af fiskeredskaber og pæle der ikke er fjernet, forbeholdes krav om erstatning.

8.8 Lodsejere eller andre med interesse i vandløbet, der måtte finde vandløbets vedligeholdelsestilstand eller specielle forhold vedrørende vandløbet utilfredsstillende, kan rette henvendelse herom til Amtsrådet.

9. TILSYN

Tilsynet med vandløbet udøves af Vejle Amtsråd.

Amtsrådet foretager offentlig syn over vandløbet efter nærmere aftale med den stedlige lodsejerforening, og idet meddelelse herom annonceres i de lokale blade. Andre, der ønsker at deltage i dette syn, kan træffe nærmere aftale herom med amtets Forvaltning for Teknik og Miljø.

10. REVISION

Dette regulativ skal senest optages til revision inden 10 år fra datoen for dets vedtagelse.

11. REGULATIVETS IKRAFTTRÆDEN

Regulativet har været bekendtgjort og fremlagt til gennemsyn i 8 uger med adgang til at indgive eventuelle indsigelser og ændringsforslag sendt den 15. maj 1998.

Regulativet er herefter vedtaget af Vejle Amtsråds Udvalg for Teknik og Miljø den 10. juni 1998.

Regulativet træder i kraft fra datoen for dets vedtagelse.



Amand Hansen
udvalgsformand



Egon Dall
teknisk direktør

BILAG 1

**Til regulativ for Vejle Å,
Engelsholm Sø - Tingkærvad Bro
Amtsvandløb nr. 1, afdeling 1, i Vejle Amt**

Redegørelse for grundlaget for og konsekvenserne af regulativet

	Side
1. REGIONPLAN	3
1.1 De åbne vande	3
1.2 Naturbeskyttelse	4
2. AFVANDINGSFORHOLD	5
3. UDSÆTNINGSPLANER	7

1. REGIONPLAN

Regionplan 1997 er vedtaget af amtsrådet den 19. december 1997.

Den erstatter regionplan 1993 med tillæg.

Den detaljerede planlægning af det åbne land forestås af amtsrådet som planlægningsmyndighed gennem planlægning for jordbrug, skovrejsning, råstofindvinding, naturbeskyttelse og friluftsliv, de åbne vandes kvalitet og drikkevand.

Gennem fastlæggelse af overordnede retningslinier i regionplanen afvejes interessemodsatningerne i det åbne land mod hinanden og samlet over for arealanvendelse til bymæssige formål, veje og lignende.

Regionplanen skal bl.a. indeholde retningslinier for kvaliteten og anvendelsen af vandløb. Retningslinien for vandløb er, at "vandløb skal normalt sikres et naturligt og alsidigt dyre- og planteliv, der kun er svagt påvirket af menneskelig aktivitet". Målsætningen for de enkelte vandløb er vist på kortbilag i regionplanen.

Vandløbsmålsætningerne er fastsat således, at vandføringsevnen sikres, samtidig med at de miljømæssige interesser kan tilgodeses. Dette forudsætter bl.a., at der sker ændringer af vandløbsvedligeholdelsen til vandløbspleje i de til fiskevand målsatte vandløb. Ved vandløbspleje tages der de nødvendige hensyn til fauna, herunder fiskebestand i forbindelse med oprensning og grødeskæring.

1.1 De åbne vande

Gennem de seneste 10 - 15 år er vilkårene for vandløbenes dyre- og planteliv blevet forbedret. Forbedringerne skyldes bedre spildevandsrensning, landbrugets investeringer i gødningsopbevaring m.m., skånsom vandløbsvedligeholdelse og vandløbsrestaurering.

Endvidere viser erfaringer fra de seneste år, at vandløbenes evne til at lede vand væk fra marker og veje er forenelig med en skånsom vedligeholdelse af vandløbene.

Vejle Å er på strækningen fra Engelsholm Sø til Tingkærvad Bro målsat som laksefiskevand.

Vedligeholdelsen bør i princippet udføres som for vandløb, der er målsat som gyde- og yngelopvækstområde, selv om laksefiskevande dog er knap så følsomme over for vedligeholdelse.

Dette forudsætter, at grødeskæringen, såfremt det under hensyntagen til vandstanden er muligt, bør udsættes til ultimo juli/primus august af hensyn til den spæde fiskeyngel. Grødeskæringen tilstræbes udført på en sådan måde, at bundens sten og grus (gydegrus) ikke forstyrres.

I vandløb, hvor vanddybden er for stor til manuel grødeskæring, eller hvor det af andre årsager findes formålstjentligt, udføres grødeskæringen med grødeskæringsbåde.

Eventuel oprensning bør fortrinsvis gennemføres i august - september, og opgravning bør så vidt muligt undgås i ørredernes gydebanker. Overhængende brinker, sten og rødder i vandløbet bør så vidt muligt bevares.

1.2 Naturbeskyttelse

Landskabet, som Vejle Å forløber igennem, er i Regionplanen karakteriseret som et sammenhængende værdifuldt landskab og naturområde, som visse steder - især vest for Tørskindvej - er særlig værdifuldt naturområde. Området er også flere steder prioriteret som værdifuldt område for friluftsliv.

Det hidtidige sejladsforbud på afd. 1 er helt i overensstemmelse med de store beskyttelsesinteresser, som også Regionplan 97 indeholder. Derfor foreslås ikke ændring i sejladsforbuddet på afd. 1. Med hensyn til baggrunden for og konsekvenserne af de foreslåede nye bestemmelser om sejlads længere nede ad åen henvises til bilaget i afd. 2 og 3.

Vejle Å er omfattet af naturbeskyttelseslovens § 3, hvorefter ændringer af vandløbets åbne forløb kun må ske med tilladelse af amtsrådet.

Endvidere er vandløbets omgivelser omfattet af naturbeskyttelseslovens § 16, hvorefter der er fastsat å-beskyttelseslinie på 150 m fra vandløbet.

2. AFVANDINGSFORHOLD

Det topografiske afstrømningsopland for den af regulativet omfattende vandløbsstrækning udgør ved strækningens begyndelsepunkt ca. 15,1 km² og ved strækningens endepunkt ca. 43,6 km².

Der er ikke gennemført regulerings- eller afvandingsprojekter på strækningen.

På strækningen fra Engelsholm Sø og til Gødding og Ådal Dambrug kan der forventes en vis vandstandsstigning på grund af, at der ikke skæres grøde. Der vil dog blive slået grøde, hvis vandløbet bliver helt lukket af grøde og forårsager oversvømmelser på dyrkede arealer.

Regulativet indebærer desuden, at der normalt ikke længere skal foretages oprensning, selv om der sker aflejringer af sand og lignende på strækningen, hvilket tidligere har været gældende for strækningen Randbøldal - Tingkærvad Bro.

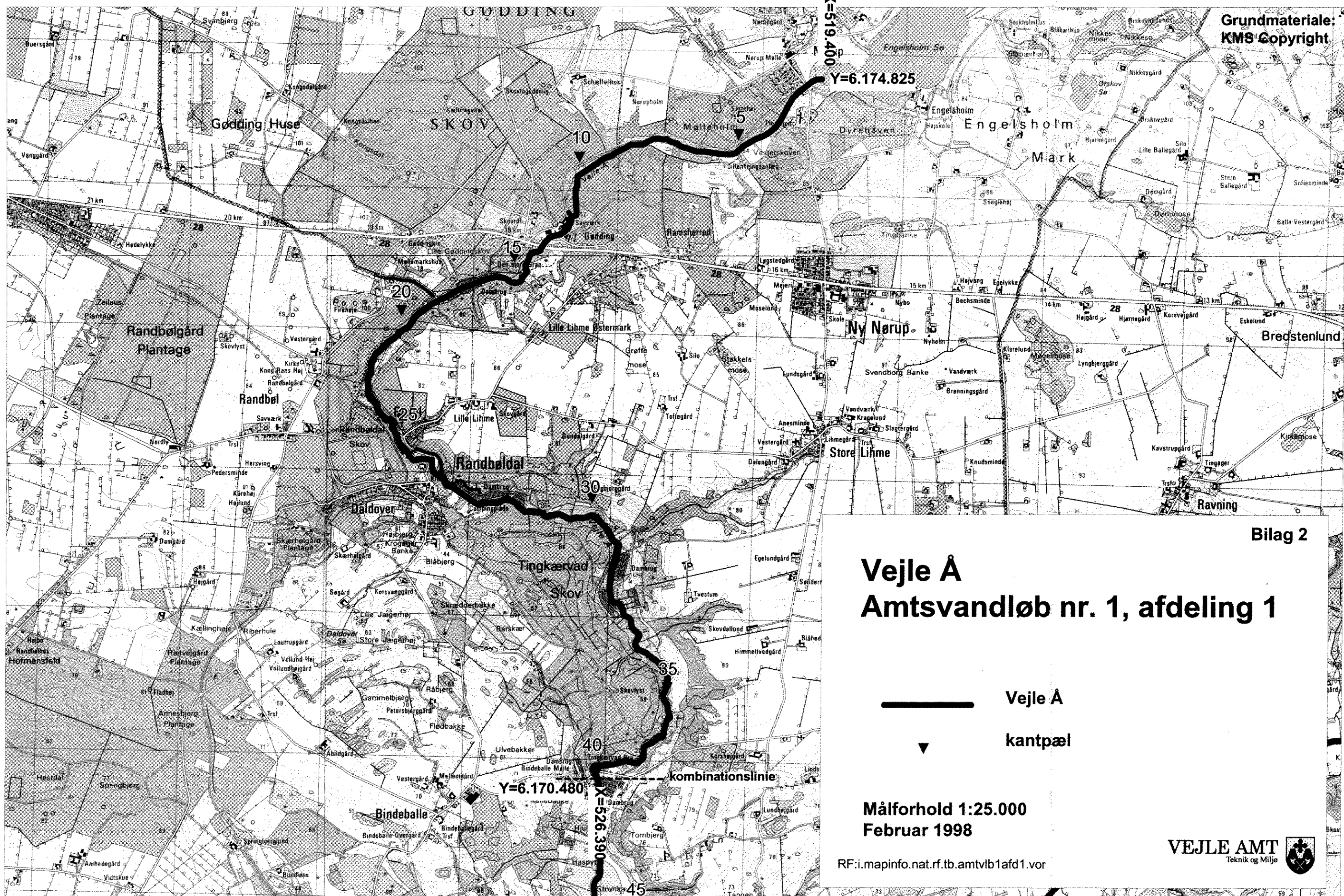
3. UDSÆTNINGSPLANER

Der udsættes hvert år ørreder i en del af vandsystemets vandløb. Hvis man ønsker detaljer om disse udsætninger, henvises der til de udsætningsplaner, som udarbejdes af Danmarks Fiskeriundersøgelser i Silkeborg. Planerne beskriver udsætningspositioner og antal/størrelsesgrupper af ørrederne, og revideres normalt hvert 6. eller 7. år.

Der er sidst udarbejdet en udsætningsplan for Vejle Å i 1991.

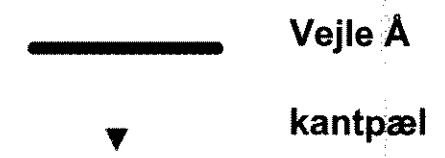
Grundmateriale:
KMS Copyright

X=519.400
Y=6.174.825



Bilag 2

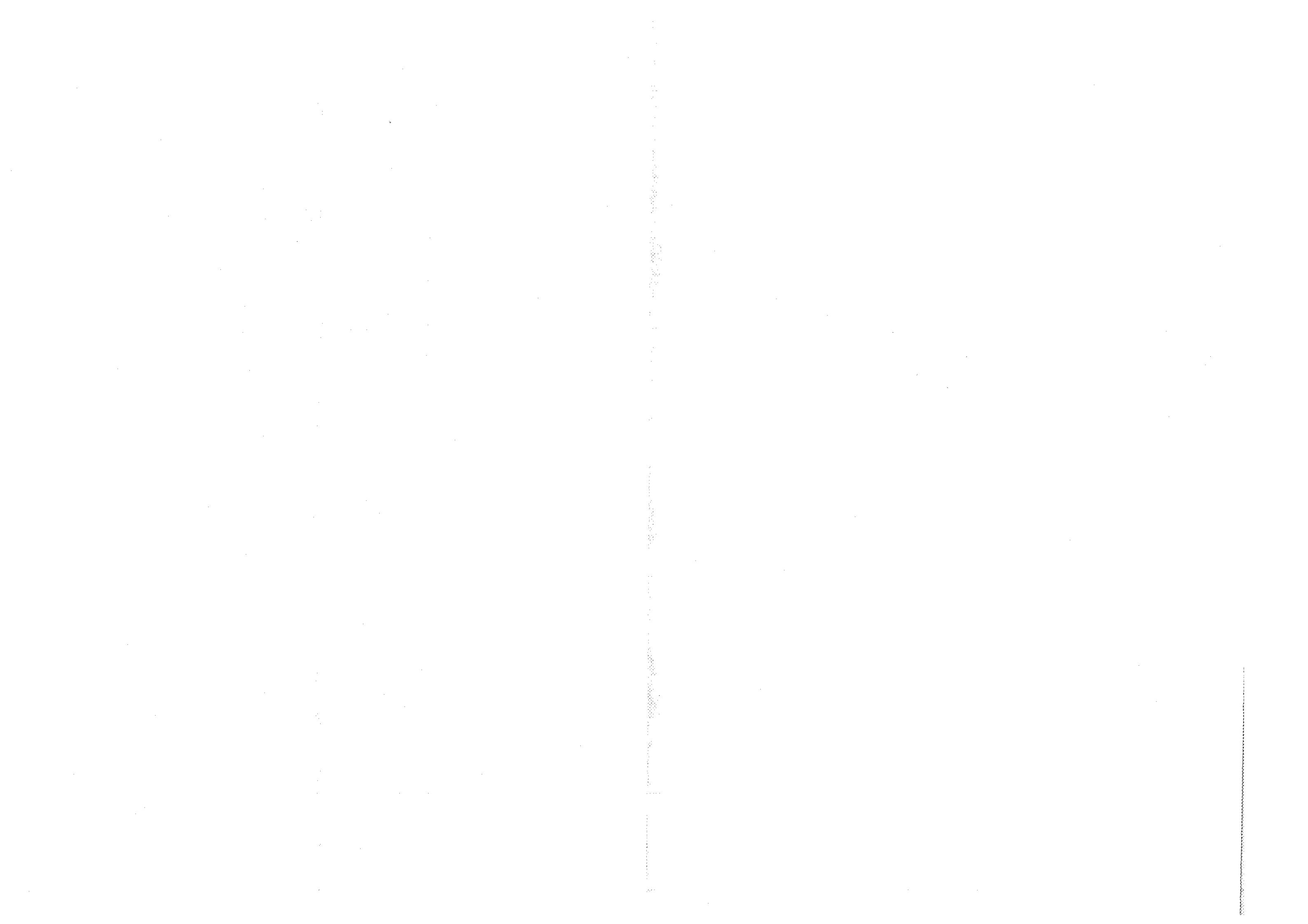
Vejle Å Amtsvandløb nr. 1, afdeling 1

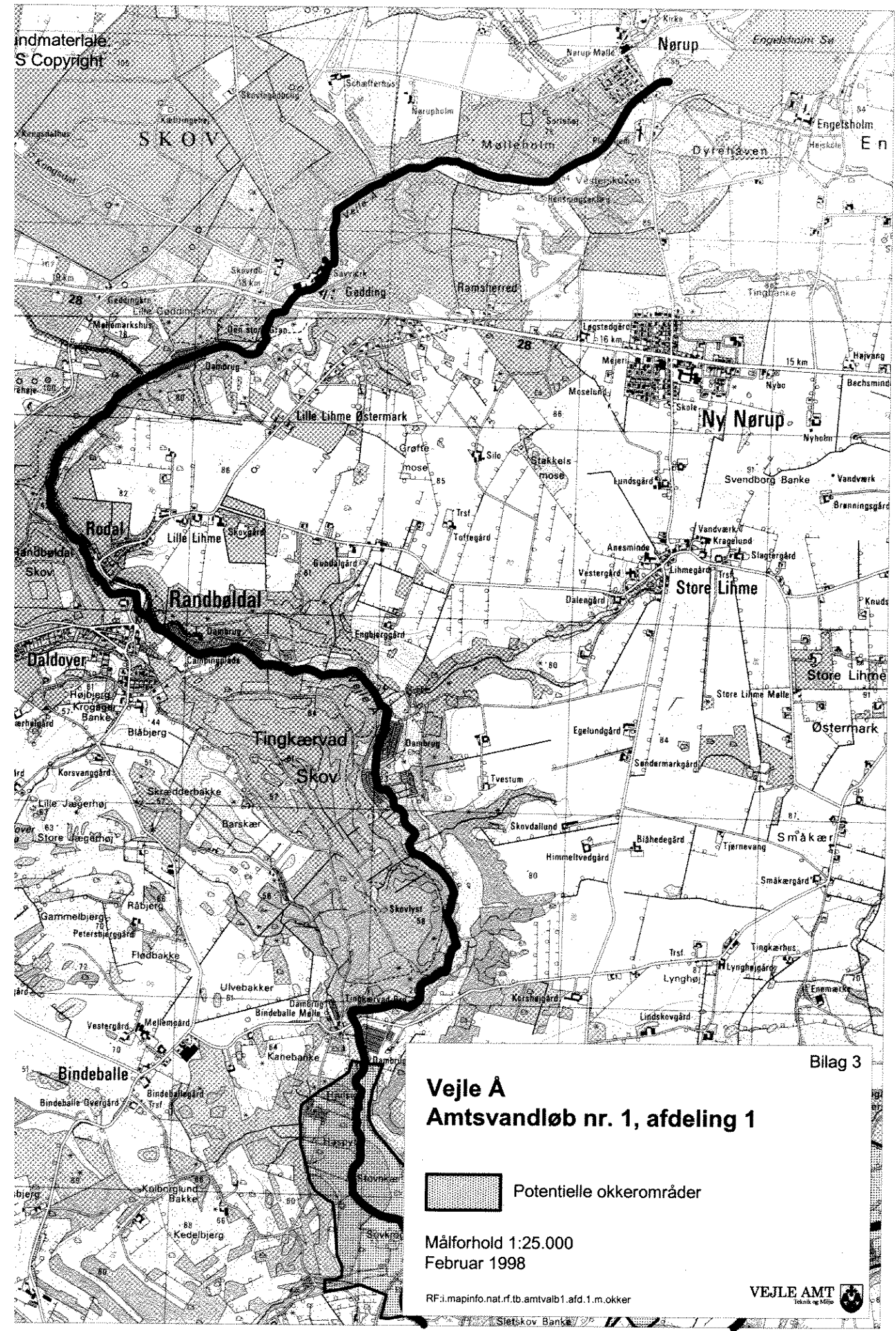


Målforhold 1:25.000
Februar 1998

RF:i.mapinfo.nat.rf.tb.amtlv1afd1.vor







Vejle Å
Amtsvandløb nr. 1, afdeling 1

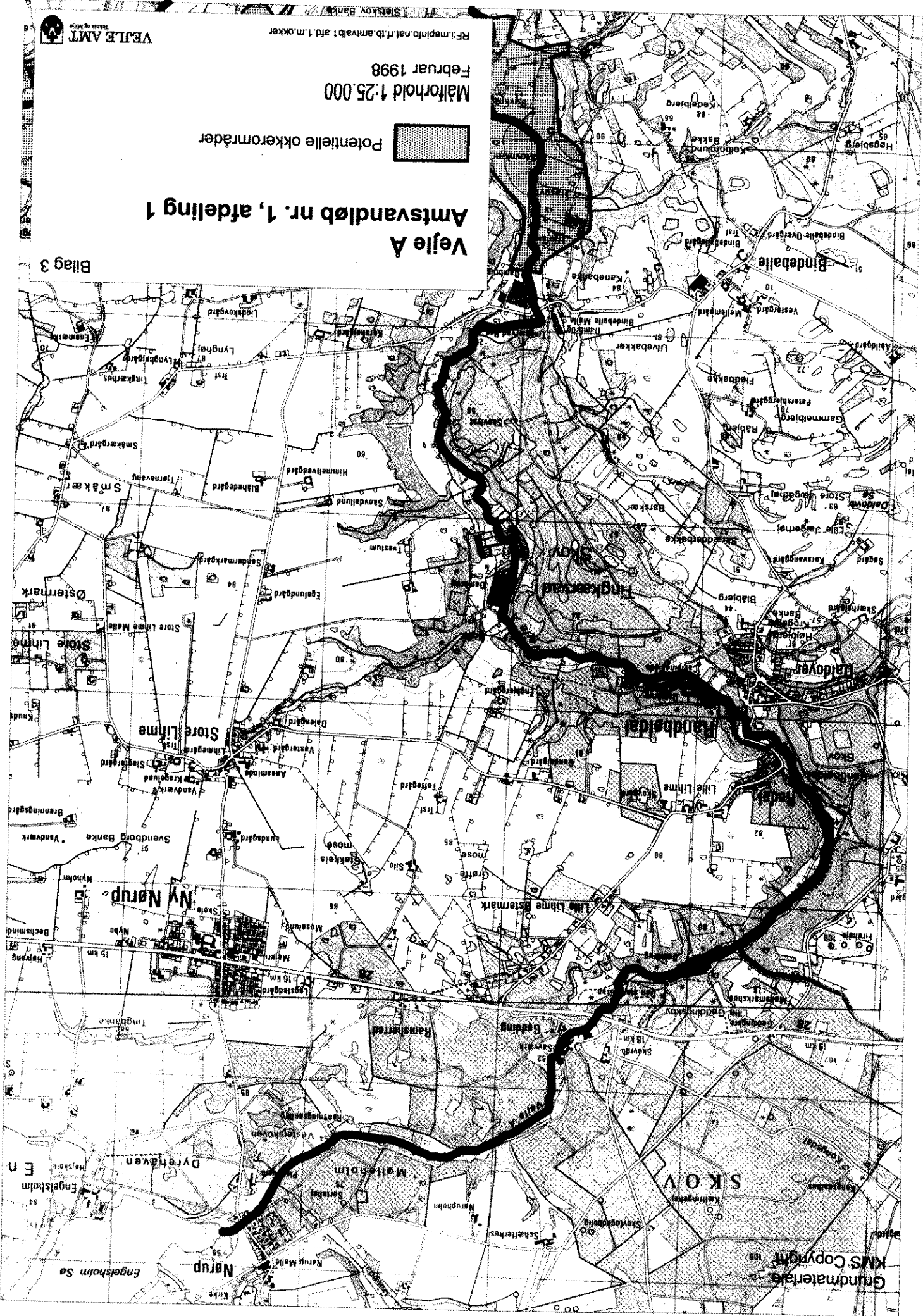
 Potentielle okkerområder

Målforhold 1:25.000
 Februar 1998

RF:\mapinfo.nat.rf.tb.amtvalb1.afd.1.m.okker

VEJLE AMT
 Teknik og Miljø

Bilag 3



Veile A
Amts vandløb nr. 1, afdeling 1

Potentielle okkerområder

Målestok 1:25.000

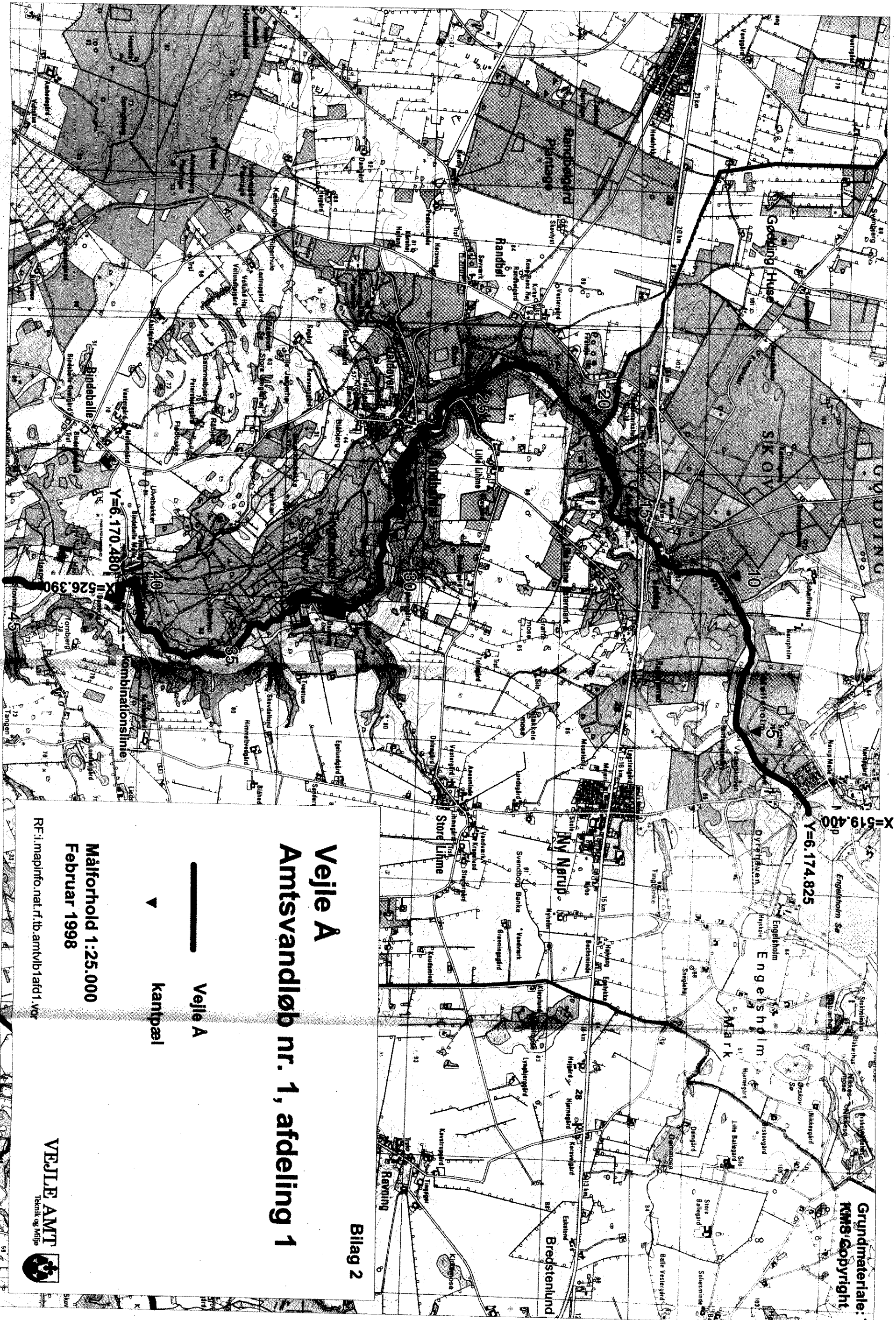
Februar 1998

VEJLE AMT

RF: mepitio.nat.rto.amvab1.afd.1.m.okker

Bilag 3

Grundmateriale
KMS Copyright



Grundmateriale:
KMS Copyright

X=519.40p
Y=6.174.825

Vejle A

Amtsvandløb nr. 1, afdeling 1

Bilag 2

— Vejle A
▼ kantpæl

Målførhold 1:25.000
Februar 1998

RF: i mapinfo: nat.rf:tb:amtbl1afd1.vor

